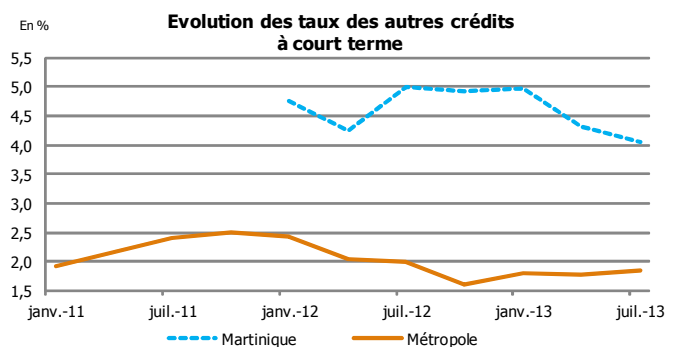
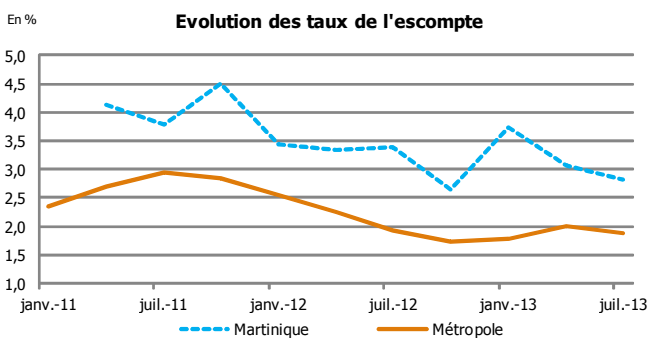
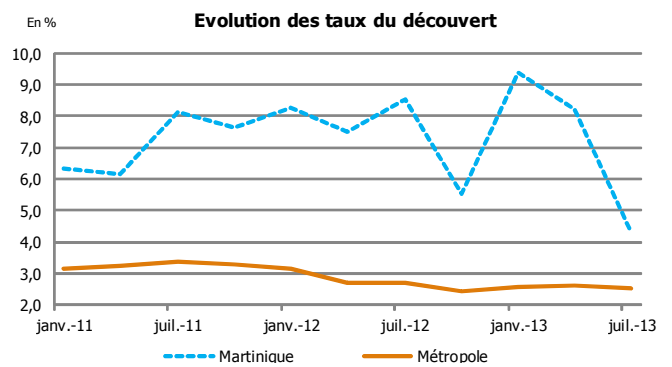
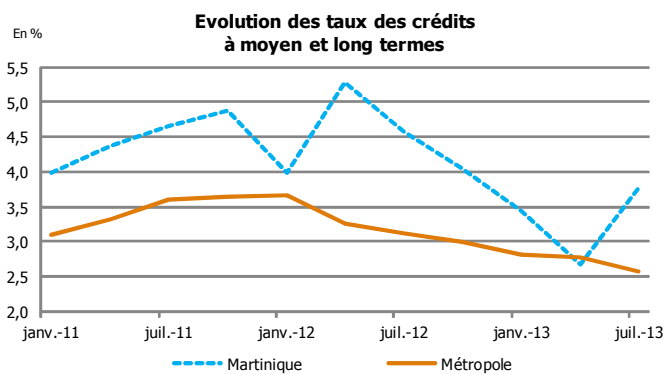


Coût du crédit aux entreprises à la Martinique et dans les autres DOM Juillet 2013

Après plusieurs mois de baisse continue, le taux moyen des crédits à moyen et long termes s'oriente à la hausse en juillet 2013. Il augmente de 1,09 point sur le trimestre. A l'inverse, le taux moyen du découvert, très fluctuant depuis juillet 2012, affiche un recul significatif de 3,90 points. Cette évolution s'explique essentiellement par une opération exceptionnelle, correspondant à l'attribution d'un découvert d'un montant important à un taux préférentiel. Hors intégration de cette donnée, le taux moyen du découvert diminue de 0,39 point sur le trimestre.

En Métropole, les taux des crédits à moyen et long termes, du découvert et de l'escompte s'inscrivent globalement à la baisse, et demeurent inférieurs aux taux pratiqués en Martinique.

ÉVOLUTION DES TAUX MOYENS DÉBITEURS GLOBAUX ET PAR TRANCHE À LA MARTINIQUE



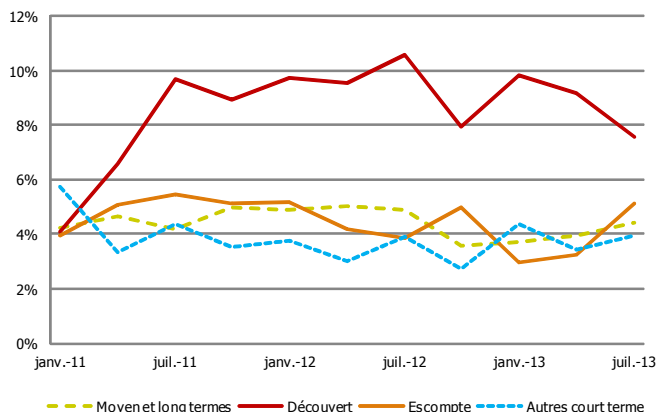
Taux moyens débiteurs en %	Taux moyen pondéré global		dont Tranche 1 : ≤ 15 245		dont Tranche 2 : > 15 245 et ≤ 45 735		dont Tranche 3 : > 45 735 et ≤ 76 225	
	Martinique	Métropole	Martinique	Métropole	Martinique	Métropole	Martinique	Métropole
Crédits à moyen et long termes								
avr-13	2,68	2,77	6,03*	3,23	6,12	2,97	n.s.**	2,93
juil-13	3,77	2,58	6,73	3,20	6,81	2,89	n.s.**	2,88
Découvert								
avr-13	8,20	2,62	11,84	9,84	11,12	6,39	10,70	4,50
juil-13	4,30	2,51	11,36	9,92	11,00	6,19	11,83	4,55
Escompte								
avr-13	3,06*	2,00	n.s.**	2,75	n.s.**	2,98	n.s.**	3,26
juil-13	2,83	1,87	4,34*	2,67	n.s.**	3,23	n.s.**	3,04
Autres crédits à court terme								
avr-13	4,33*	1,78	n.s.**	3,57	n.s.**	3,09	n.s.**	2,57
juil-13	4,05*	1,85	n.s.**	3,43	n.s.**	3,15	n.s.**	2,61

* Faible niveau de significativité (nombre d'observations compris entre 20 et 30)

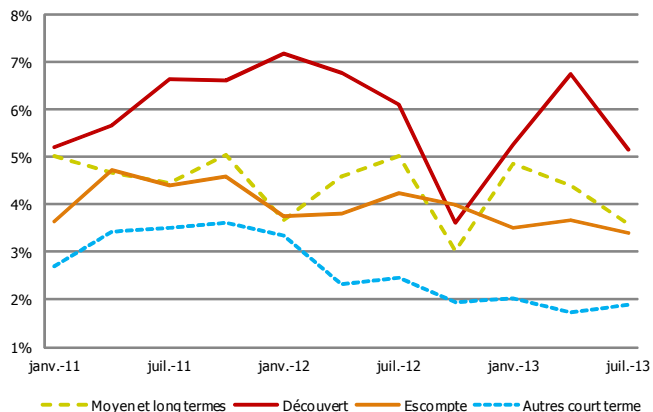
** Non significatif compte tenu d'un nombre d'observations insuffisant (inférieur à 20)

ÉVOLUTION DES TAUX MOYENS DÉBITEURS GLOBAUX PAR GÉOGRAPHIE

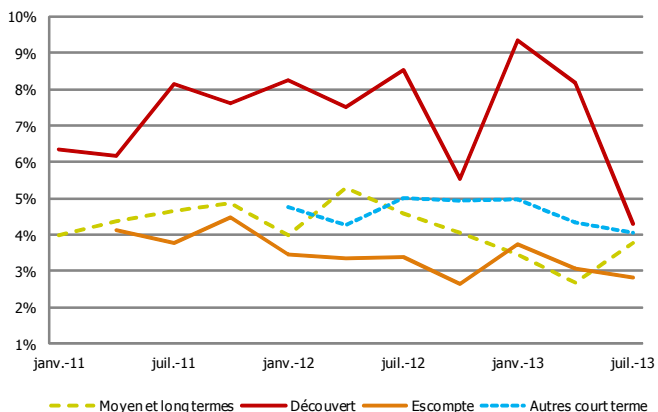
Guadeloupe



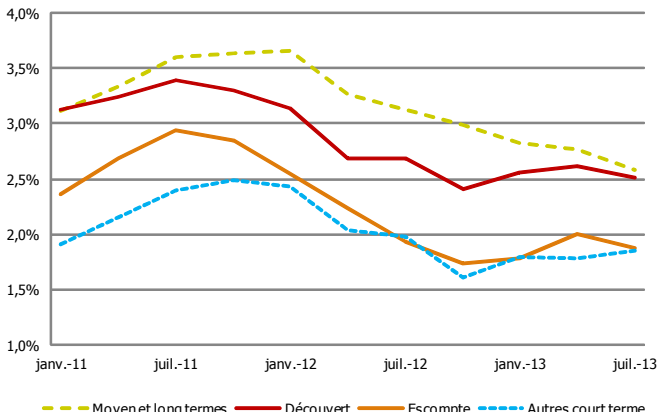
La Réunion



Martinique



Métropole



MÉTHODOLOGIE

L'enquête est réalisée auprès des établissements et des sociétés financières ayant leur activité à la Martinique. Elle prend en compte les crédits nouveaux accordés au cours du premier mois de chaque trimestre aux sociétés non financières, ainsi qu'aux entrepreneurs individuels, lorsque l'usage du prêt est professionnel. L'enquête de juillet 2013 exploite 2 814 déclarations relatives aux crédits consentis au cours de ce mois. Elle se fonde sur le taux effectif au sens étroit (TESE), c'est-à-dire la composante « intérêt » du taux effectif global (TEG). Les taux présentés dans cette note sont des taux moyens pondérés par le montant du crédit.

Les « crédits à court terme » désignent les crédits de durée inférieure ou égale à 2 ans, tandis que les « crédits à moyen et long termes » sont d'une durée initiale strictement supérieure à 2 ans.

La catégorie des « découverts » rassemble les découverts (au sens strict), ainsi que les crédits permanents (facilité de caisse).

La catégorie « escompte » regroupe l'escompte (au sens strict), les financements sur loi Dailly, les mobilisations de créances sur l'étranger et les autres créances commerciales.

Les taux issus de moins de 30 observations sont signalés avec un astérisque (*). En dessous de 20 observations, les taux ne seront pas calculés.

A la suite d'un changement méthodologique intervenu en janvier 2011, les taux moyens par catégories calculés à partir de l'enquête de janvier 2011 ne sont pas directement comparables avec ceux des enquêtes précédentes.

Toutes les publications de l'IEDOM sont accessibles et téléchargeables gratuitement sur le site www.iedom.fr

Directeur de la publication : N. de SEZE – Responsable de la rédaction : V.-R. NUGENT
Éditeur et imprimeur : IEDOM - Achevé d'imprimer : janvier 2014