

## Premières tendances 4<sup>e</sup> trimestre 2011

### Résistance de l'activité en fin d'année

T  
E  
N  
D  
A  
N  
C  
E  
S

#### LE CLIMAT DES AFFAIRES

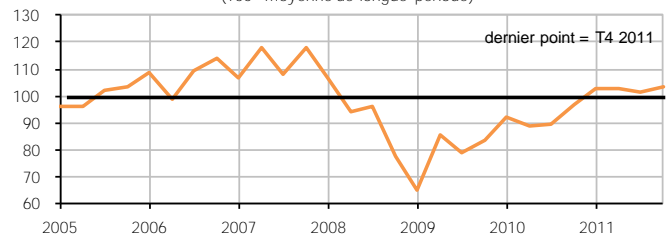
L'indicateur du climat des affaires (ICA), calculé à partir des réponses des chefs d'entreprise des principaux secteurs d'activité, évolue peu au quatrième trimestre et se maintient, comme tout au long de 2011, légèrement au dessus de sa moyenne de longue période.

Cette résistance s'explique principalement par l'amélioration en fin d'année de l'activité et de la trésorerie des entreprises.

En revanche, face à une conjoncture jugée toujours très incertaine, les prévisions d'activité, moins optimistes quoique toujours positives, pèsent sur l'indicateur.

Dans ce contexte, les prévisions d'investissement sont toujours en net retrait, reflétant encore les interrogations des agents économiques sur l'avenir.

Indicateur du climat des affaires à la Guadeloupe  
(100 = moyenne de longue période)

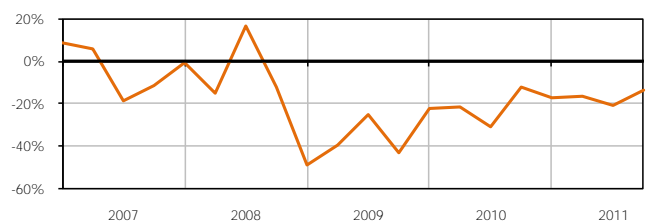


Source : Enquête de conjoncture de l'IEDOM

Indicateur du climat des affaires

1 <sup>er</sup> trimestre	2 <sup>e</sup> trimestre	3 <sup>e</sup> trimestre	4 <sup>e</sup> trimestre
2011	2011	2011	2011
102,9	103,0	101,2	103,5

Prévisions d'investissement



Source : Enquête de conjoncture de l'IEDOM données CVS

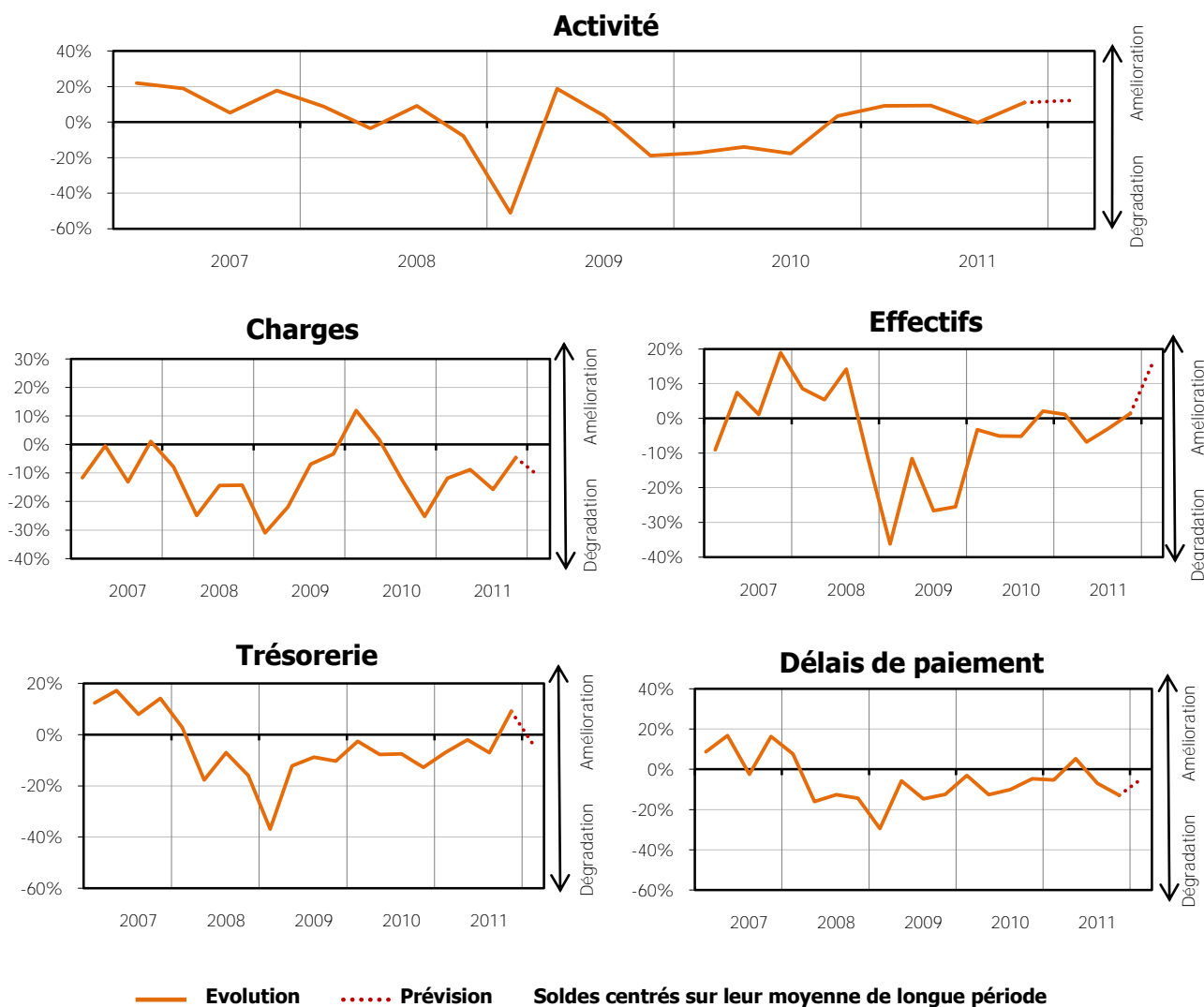
#### PREMIERS RÉSULTATS DE L'ENQUÊTE

Après un léger recul au troisième trimestre, l'activité évolue favorablement selon les chefs d'entreprise.

Ce regain d'activité se traduit par une amélioration de la plupart des soldes de gestion des entreprises. Une moindre dégradation des charges et un assainissement de la trésorerie sont observés pour la première fois depuis le début de l'année. Les entreprises restent cependant confrontées à l'allongement des délais de paiement de la clientèle.

Les anticipations pour le début de l'année 2012 restent empreintes d'un certain attentisme. L'activité prévue par les dirigeants d'entreprises pour le premier trimestre devrait conduire à une nouvelle amélioration des intentions de recrutement mais demeurerait insuffisante pour lever les tensions pesant sur la trésorerie.

# SOLDES D'OPINION



Source : Enquête trimestrielle de conjoncture de l'IEDOM – 4<sup>e</sup> trimestre 2011 – Premiers résultats

Cette analyse, basée sur les premiers résultats de l'enquête de conjoncture auprès des entreprises, sera approfondie dans le bulletin de conjoncture trimestrielle à paraître. Les données de l'enquête seront alors affinées – notamment par secteur d'activité – et complétées par une analyse des principaux indicateurs économiques et monétaires de l'économie guadeloupéenne (prix, marché de l'emploi, consommation, investissement, crédits à l'économie, commerce extérieur, tourisme, BTP).

## MÉTHODOLOGIE

Dans le cadre de l'amélioration de l'information conjoncturelle diffusée sur les économies d'outre-mer, l'IEDOM et l'IEOM ont élaboré un indicateur synthétique du climat des affaires, suivant la méthodologie appliquée par la Banque de France pour l'analyse de la conjoncture en métropole. Cet indicateur est établi à partir des résultats de l'enquête trimestrielle de conjoncture au moyen d'une analyse en composantes principales, afin de résumer le maximum de l'information contenue dans chacune des questions de l'enquête de conjoncture. Il est centré sur sa moyenne de longue période (normée à 100) et réduit sur son écart-type (normé à 10), afin de faciliter sa lecture.

L'indicateur de climat des affaires s'interprète de la manière suivante : plus il est élevé, plus les chefs d'entreprise évaluent favorablement la conjoncture. Un niveau supérieur à 100 signifie que l'opinion des dirigeants d'entreprises interrogés sur la conjoncture est supérieure à la moyenne sur longue période.

Pour plus d'informations sur l'indicateur de climat des affaires se référer à la note de l'Institut « Un nouvel indicateur pour aider au diagnostic conjoncturel dans l'outre-mer » parue en mars 2010 et téléchargeable gratuitement sur le site [www.iedom.fr](http://www.iedom.fr).

Toutes les publications de l'IEDOM sont accessibles et téléchargeables gratuitement sur le site [www.iedom.fr](http://www.iedom.fr)

Directeur de la publication : Nicolas de SEZE – Responsable de la rédaction : Charles APANON

Editeur et imprimeur : IEDOM

Achévé d'imprimer : Février 2012 – Dépôt légal : Février 2012 – ISSN 1952-9619