

## Premières tendances 3<sup>e</sup> trimestre 2012

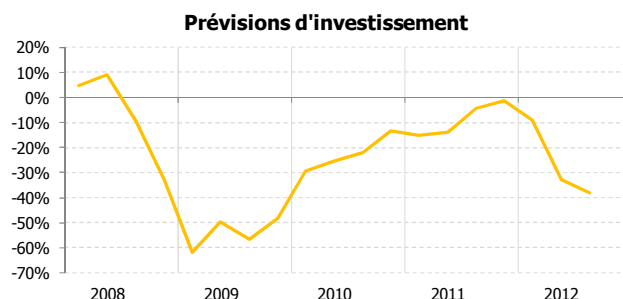
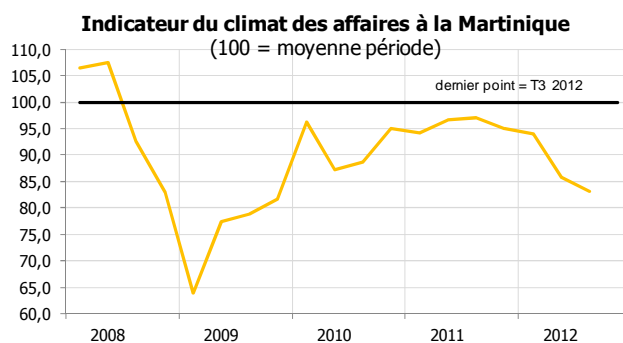
### La dégradation du climat des affaires se confirme

#### CLIMAT DES AFFAIRES

L'indicateur du climat des affaires (ICA) demeure dégradé au troisième trimestre. En baisse de près de 3 points, il s'établit à 83 points, soit 17 points en dessous de sa moyenne de longue période.

Cette situation tient essentiellement aux anticipations à la baisse des chefs d'entreprise pour le quatrième trimestre. Pour autant, les observations relatives au trimestre passé reflètent une moindre détérioration de l'activité, alors que les prévisions pour la période avaient été plus pessimistes.

Dans ce contexte, et compte tenu du manque de visibilité quant à l'évolution à moyen terme, les prévisions d'investissement des entreprises continuent de se contracter, atteignant leur plus bas niveau depuis le premier trimestre 2010.

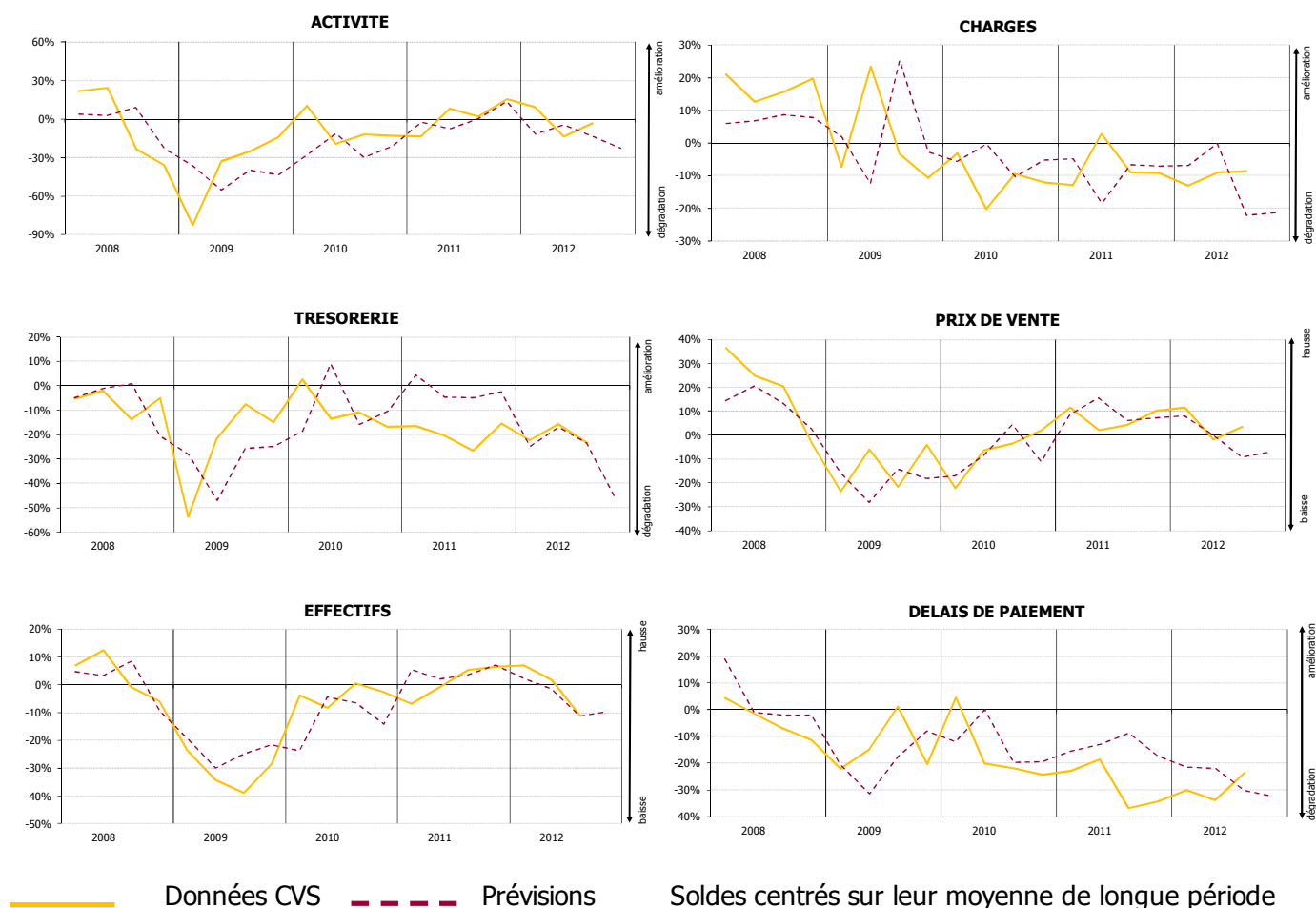


#### PREMIERS RÉSULTATS DE L'ENQUÊTE

Les premiers résultats de l'enquête indiquent que l'activité se stabilise, mais qu'elle reste dégradée. Cette évolution se traduit par la détérioration de la trésorerie et l'augmentation des charges d'exploitation. Pour tenter de faire face à la situation, les chefs d'entreprise ajustent les prix à la hausse et sont contraints à réduire leurs effectifs.

Les anticipations pour le prochain trimestre sont pessimistes. Les charges d'exploitation devraient s'alourdir et la trésorerie ne devrait pas s'assainir en raison de l'allongement des délais de paiement.

# SOLDES D'OPINION



Source : Enquête trimestrielle de conjoncture de l'IEDOM – 3<sup>e</sup> trimestre 2012 – Premiers résultats

Cette analyse, basée sur les premiers résultats de l'enquête de conjoncture auprès des entreprises, sera approfondie dans le bulletin de conjoncture trimestrielle à paraître. Les données de l'enquête seront alors affinées – notamment par secteur d'activité – et complétées par une analyse des principaux indicateurs économiques et monétaires de l'économie martiniquaise (prix, marché de l'emploi, consommation, investissement, crédits à l'économie, commerce extérieur, tourisme, BTP).

## MÉTHODOLOGIE

Dans le cadre de l'amélioration de l'information conjoncturelle diffusée sur les économies d'outre-mer, l'IEDOM a élaboré un indicateur synthétique du climat des affaires, suivant la méthodologie appliquée par la Banque de France pour l'analyse de la conjoncture en métropole. Cet indicateur est établi à partir des résultats de l'enquête trimestrielle de conjoncture au moyen d'une analyse en composantes principales, afin de résumer le maximum de l'information contenue dans chacune des questions de l'enquête de conjoncture. Il est centré sur sa moyenne de longue période (normée à 100) et réduit sur son écart-type (normé à 10), afin de faciliter sa lecture.

L'indicateur du climat des affaires s'interprète de la manière suivante : plus il est élevé, plus les chefs d'entreprise évaluent favorablement la conjoncture. Un niveau supérieur à 100 signifie que l'opinion des dirigeants d'entreprise interrogés sur la conjoncture est supérieure à la moyenne sur longue période.

Pour plus d'informations sur l'indicateur du climat des affaires, se référer à la note de l'Institut « Un nouvel indicateur pour aider au diagnostic conjoncturel dans l'outre-mer » parue en mars 2010 et téléchargeable gratuitement sur le site [www.iedom.fr](http://www.iedom.fr).

Toutes les publications de l'IEDOM sont accessibles et téléchargeables gratuitement sur le site [www.iedom.fr](http://www.iedom.fr)

Directeur de la publication : N. de SEZE – Responsable de la rédaction : V.-R. NUGENT

Editeur et imprimeur : IEDOM

Achévé d'imprimer : 6 novembre 2012 – Dépôt légal : novembre 2012 – ISSN 1952-9619