

Premières tendances 2^e trimestre 2013

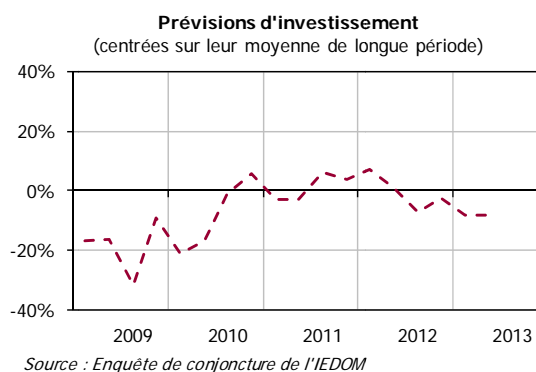
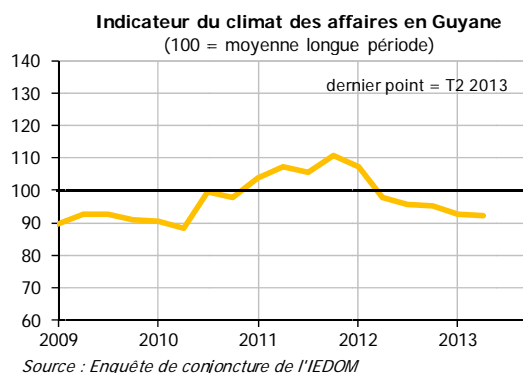
Un climat des affaires atone

LE CLIMAT DES AFFAIRES

L'indicateur du climat des affaires (ICA) est quasiment stable (-0,4 point) au deuxième trimestre 2013 et s'établit à 92,3 points.

Les anticipations positives exprimées par les entrepreneurs pour le troisième trimestre, notamment sur les effectifs et les délais de paiement, sont neutralisées par leurs appréciations négatives sur le trimestre passé en ce qui concerne l'activité et les délais de paiement. L'ICA résultant de ces variations est donc relativement stable (-0,4 point par rapport au trimestre précédent) mais reste encore bien en deçà de sa moyenne de longue période (-7,3 points).

Dans ce contexte, les intentions d'investir des chefs d'entreprises s'affichent une nouvelle fois en retrait, et ce pour le quatrième trimestre consécutif.



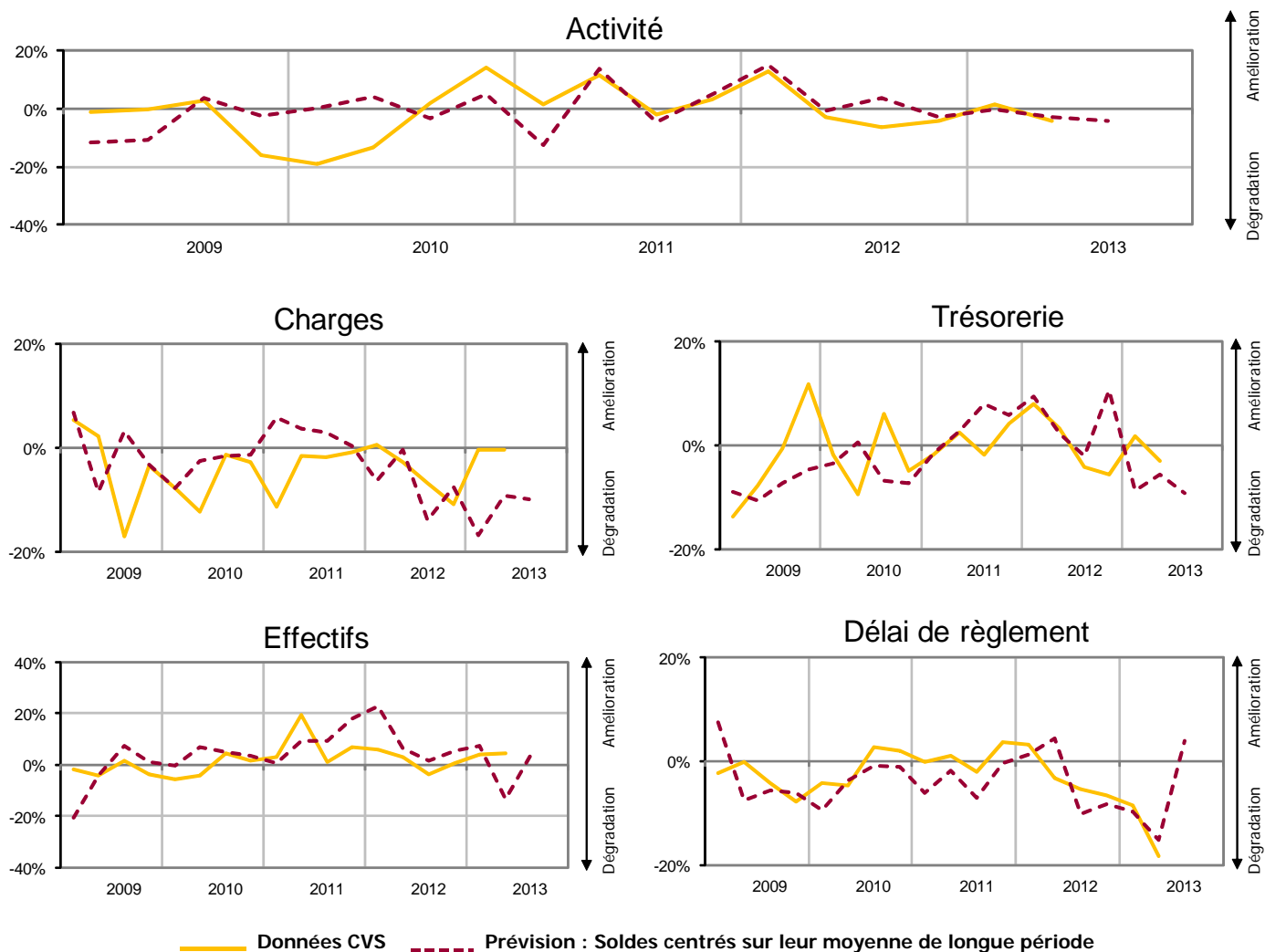
PREMIERS RÉSULTATS DE L'ENQUÊTE

Selon les premiers résultats de l'enquête de conjoncture, la légère progression du solde d'opinion relatif à l'activité du premier trimestre ne s'est pas maintenue au deuxième.

Hormis les effectifs qui se maintiennent, les autres indicateurs restent globalement mal orientés : le solde d'opinion relatif aux charges connaît une moindre dégradation et la trésorerie se détériore en lien avec l'allongement persistant des délais de paiement.

Pour le troisième trimestre, les chefs d'entreprise n'entrevoient aucune amélioration de l'activité. L'évolution des autres indicateurs est contrastée : ils anticipent un raccourcissement des délais de paiement et une légère progression des effectifs mais restent pessimistes sur l'évolution des charges et plus particulièrement sur celle de la trésorerie.

SOLDES D'OPINION



Source : Enquête trimestrielle de conjoncture de l'iedom- 2^e trimestre 2013- Premiers résultats

Cette analyse, basée sur les premiers résultats de l'enquête de conjoncture auprès des entreprises, sera approfondie dans les Tendances conjoncturelles à paraître. Les données de l'enquête seront alors affinées – notamment par secteur d'activité – et complétées par une analyse des principaux indicateurs économiques et monétaires de l'économie guyanaise (prix, marché de l'emploi, consommation, investissement, crédits à l'économie, commerce extérieur, tourisme, BTP).

MÉTHODOLOGIE

Dans le cadre de l'amélioration de l'information conjoncturelle diffusée sur les économies d'outre-mer, l'iedom et l'ieom ont élaboré un indicateur synthétique du climat des affaires, suivant la méthodologie appliquée par la Banque de France pour l'analyse de la conjoncture en métropole. Cet indicateur est établi à partir des résultats de l'enquête trimestrielle de conjoncture au moyen d'une analyse en composantes principales, afin de résumer le maximum de l'information contenue dans chacune des questions de l'enquête de conjoncture. Il est centré sur sa moyenne de longue période (normée à 100) et réduit sur son écart-type (normé à 10), afin de faciliter sa lecture.

L'indicateur du climat des affaires s'interprète de la manière suivante : plus il est élevé, plus les chefs d'entreprise évaluent favorablement la conjoncture. Un niveau supérieur à 100 signifie que l'opinion des dirigeants d'entreprises interrogés sur la conjoncture est supérieure à la moyenne sur longue période.

Pour plus d'informations sur l'indicateur du climat des affaires, il convient de se référer à la note de l'Institut « Un nouvel indicateur pour aider au diagnostic conjoncturel dans l'outre-mer » parue en mars 2010 et téléchargeable gratuitement sur le site www.iedom.fr.

Toutes les publications de l'IEDOM sont accessibles et téléchargeables gratuitement sur le site www.iedom.fr

Directeur de la publication : N. de SEZE – Responsable de la rédaction : F. DUFRESNE

Editeur et imprimeur : IEDOM

Achévé d'imprimer : 31 juillet 2013 – Dépôt légal : Juillet 2013 – ISSN 1952-9619