

## Premières tendances 4<sup>e</sup> trimestre 2014

### Dégradation de l'indicateur du climat des affaires

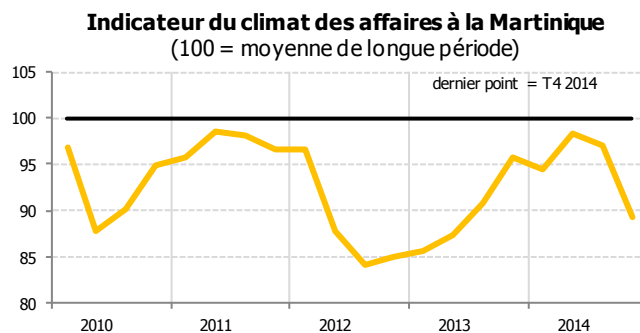
#### LE CLIMAT DES AFFAIRES

Au quatrième trimestre 2014, l'indicateur du climat des affaires (ICA) affiche un retrait sensible (-7,6 points). Il s'établit désormais à 89,4 points, soit 10,6 points en dessous de sa moyenne de longue période, alors qu'il s'en était rapproché les trimestres précédents.

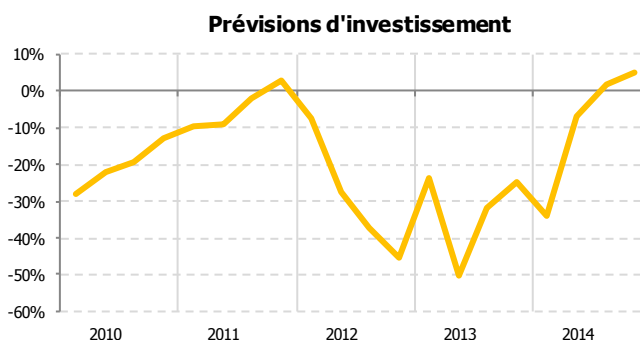
Cette détérioration de l'ICA s'explique essentiellement par les anticipations défavorables des chefs d'entreprise pour le trimestre à venir sur la totalité des soldes d'opinion, à l'exception des prévisions d'investissement.

L'opinion des chefs d'entreprise sur le trimestre passé, notamment sur le niveau de leur trésorerie ou des délais de paiement, pèse également sur l'évolution de l'ICA.

En dépit de cette évolution défavorable de l'indicateur du climat des affaires, les intentions d'investissement à un an affichent une légère hausse, pour la première fois depuis trois ans.



Source : Enquête de conjoncture de l'IEDOM



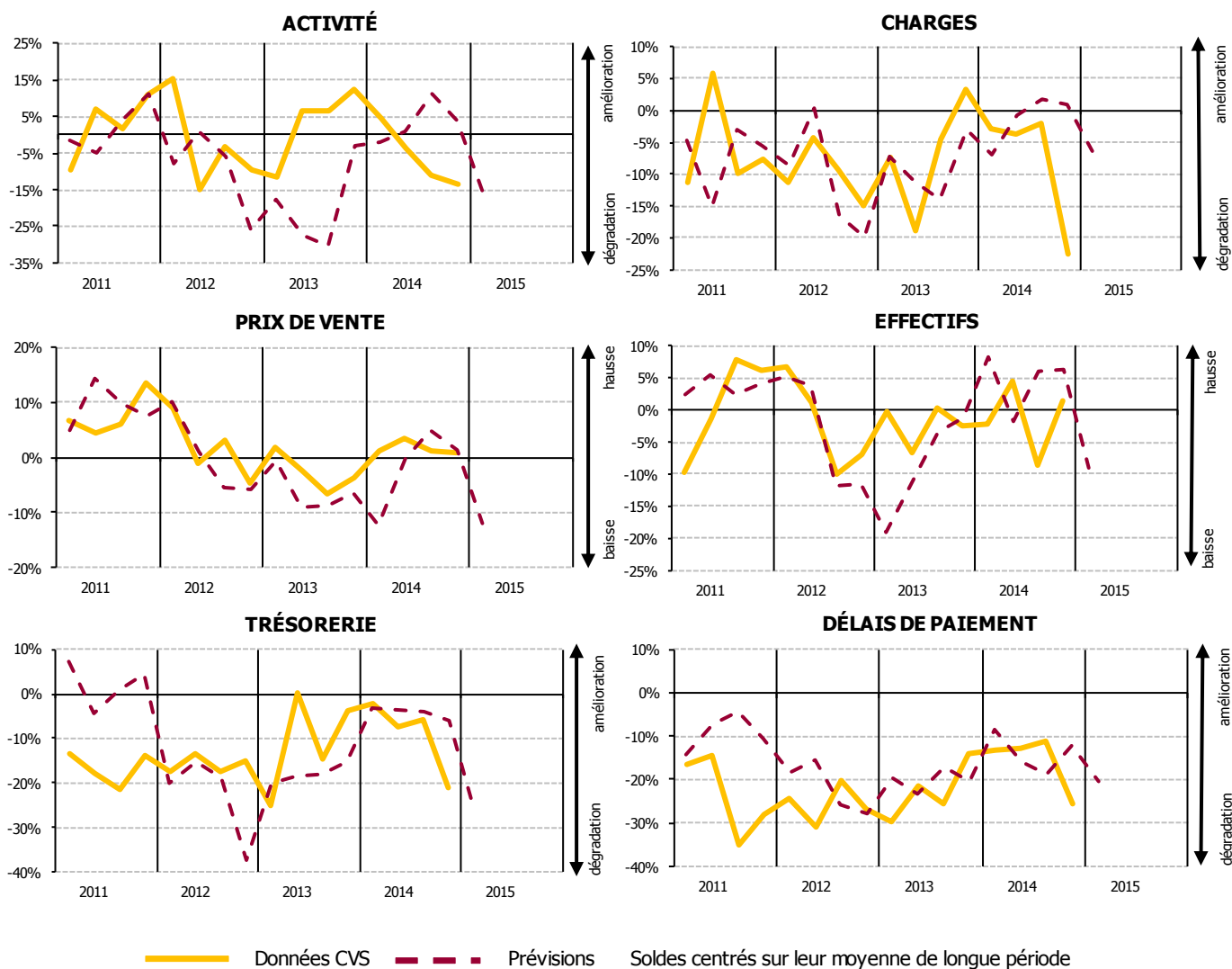
Source : Enquête de conjoncture de l'IEDOM

#### LES PREMIERS RÉSULTATS DE L'ENQUÊTE

Les premiers résultats de l'enquête de conjoncture révèlent une nouvelle dégradation de l'activité au quatrième trimestre 2014. Si les chefs d'entreprise font état d'une stabilisation des prix de vente et d'un redressement des effectifs par rapport au précédent trimestre, l'ensemble des soldes de gestion (charges, trésorerie et délais de paiement) se dégradent sensiblement.

Enfin, les professionnels sont également pessimistes pour le premier trimestre 2015, prévoyant un repli sensible de l'activité et de l'ensemble des autres indicateurs.

# LES SOLDES D'OPINION



Source : Enquête de conjoncture de l'IEDOM – 4<sup>e</sup> trimestre 2014 – Premiers résultats

Cette analyse, basée sur les premiers résultats de l'enquête de conjoncture auprès des entreprises, sera approfondie dans la note « Tendances conjoncturelles » à paraître. Les données de l'enquête seront alors affinées -notamment par secteur d'activité- et complétées par une analyse des principaux indicateurs économiques et monétaires de l'économie martiniquaise (prix, marché de l'emploi, consommation, investissement, crédits à l'économie, commerce extérieur, tourisme, BTP).

## MÉTHODOLOGIE

Dans le cadre de l'amélioration de l'information conjoncturelle diffusée sur les économies d'outre-mer, l'IEDOM a élaboré un indicateur synthétique du climat des affaires, suivant la méthodologie appliquée par la Banque de France pour l'analyse de la conjoncture en métropole. Cet indicateur est établi à partir des résultats de l'enquête trimestrielle de conjoncture au moyen d'une analyse en composantes principales, afin de résumer le maximum de l'information contenue dans chacune des questions de l'enquête de conjoncture. Il est centré sur sa moyenne de longue période (normée à 100) et réduit sur son écart-type (normé à 10), afin de faciliter sa lecture.

L'indicateur du climat des affaires s'interprète de la manière suivante : plus il est élevé, plus les chefs d'entreprise évaluent favorablement la conjoncture. Un niveau supérieur à 100 signifie que l'opinion des dirigeants d'entreprise interrogés sur la conjoncture est supérieure à la moyenne sur longue période.

Pour plus d'informations sur l'indicateur du climat des affaires, se référer à la note de l'Institut « Un nouvel indicateur pour aider au diagnostic conjoncturel dans l'outre-mer » parue en mars 2010 et téléchargeable gratuitement sur le site [www.iedom.fr](http://www.iedom.fr).

Toutes les publications de l'IEDOM sont accessibles et téléchargeables gratuitement sur le site [www.iedom.fr](http://www.iedom.fr)