

Premières tendances 3^e trimestre 2016

Redressement du climat des affaires

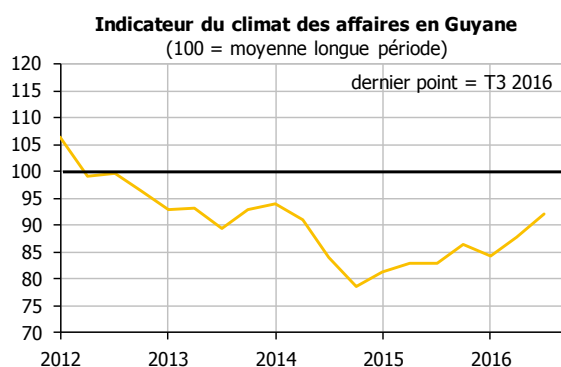
LE CLIMAT DES AFFAIRES

Depuis le premier semestre 2016, l'indicateur du climat des affaires (ICA) est en progression. Cette tendance se poursuit sur le troisième trimestre (+4,2 points). Toutefois, à 92,0 points, il demeure en deçà de sa moyenne de longue période (-8,0 points).

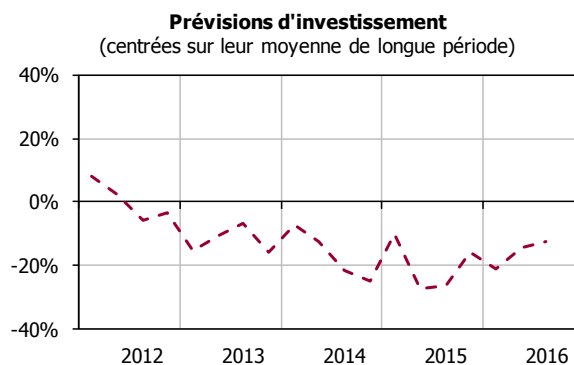
Cette évolution s'explique par une appréciation positive des chefs d'entreprise, davantage marquée sur le trimestre écoulé que sur le trimestre à venir.

Dans le détail, les soldes d'opinion relatifs à l'évolution de leur trésorerie et de leurs effectifs contribuent principalement à l'amélioration de l'indicateur.

En dépit de prévisions moins pessimistes qu'aux trimestres précédents, les chefs d'entreprise restent majoritairement peu enclins à investir dans les douze prochains mois.



Source : Enquête de conjoncture de l'IEDOM



Source : Enquête de conjoncture de l'IEDOM

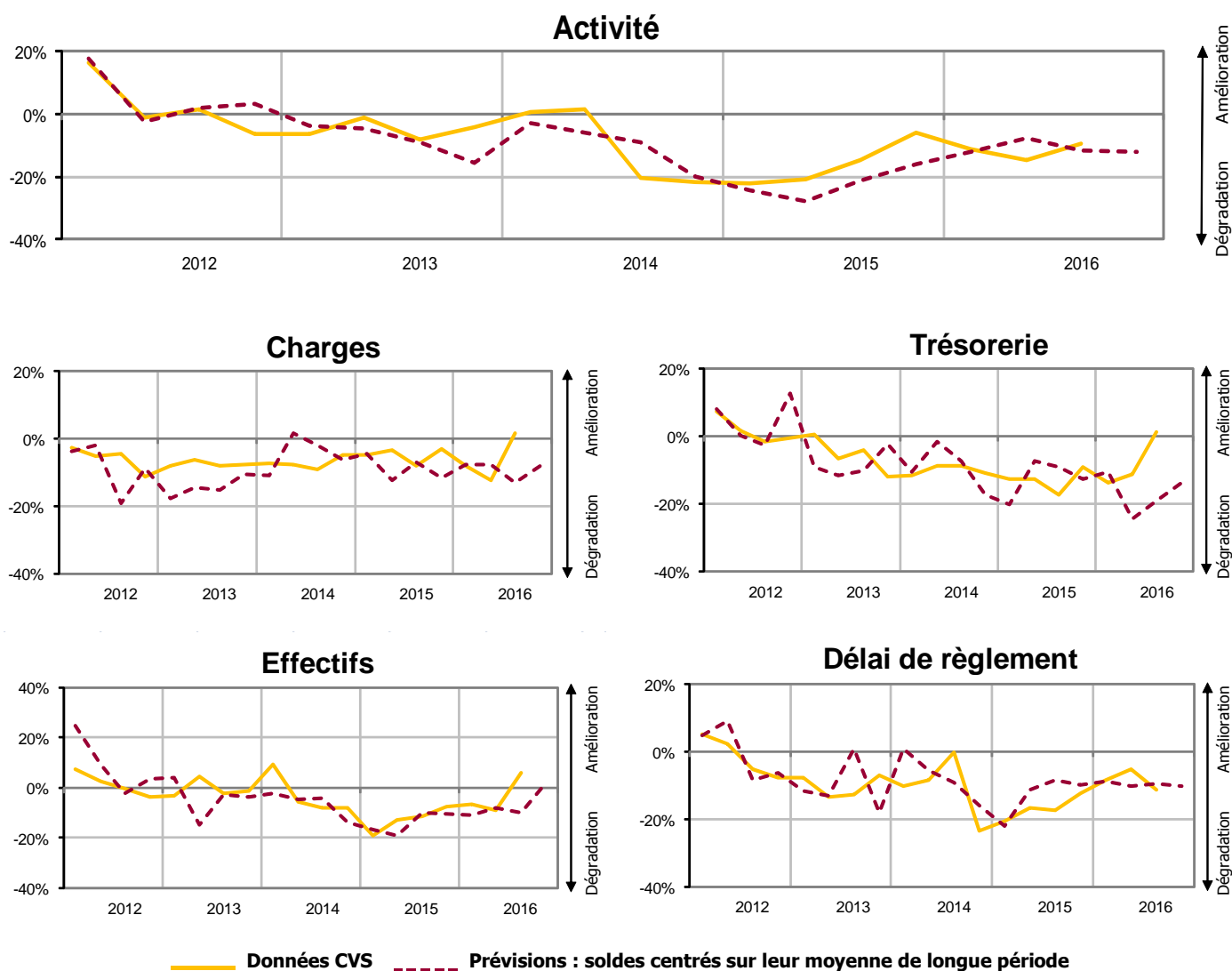
PREMIERS RÉSULTATS DE L'ENQUÊTE

Selon les premiers résultats de l'enquête de conjoncture, les entrepreneurs interrogés au troisième trimestre 2016 sont moins nombreux à faire état d'une dégradation de leur volume d'activité.

Malgré un allongement des délais de paiement observé par la majorité des chefs d'entreprise, ils constatent une amélioration de leur trésorerie et un allègement de leurs charges (ces deux composantes repassant ainsi au-dessus de la moyenne de longue période).

Pour le prochain trimestre, les professionnels redoutent un ralentissement de leur activité, et une dégradation de leurs principaux soldes de gestion.

SOLDES D'OPINION



Source : Enquête trimestrielle de conjoncture de l'IEDOM – 3^e trimestre 2016 – Premiers résultats

Cette analyse, basée sur les premiers résultats de l'enquête de conjoncture auprès des entreprises, sera approfondie dans les Tendances conjoncturelles à paraître. Les données de l'enquête seront alors affinées – notamment par secteur d'activité – et complétées par une analyse des principaux indicateurs économiques et monétaires de l'économie guyanaise (prix, marché de l'emploi, consommation, investissement, crédits à l'économie, commerce extérieur, tourisme, BTP).

MÉTHODOLOGIE

Dans le cadre de l'amélioration de l'information conjoncturelle diffusée sur les économies d'outre-mer, l'IEDOM et l'IEOM ont élaboré un indicateur synthétique du climat des affaires, suivant la méthodologie appliquée par la Banque de France pour l'analyse de la conjoncture en métropole. Cet indicateur est établi à partir des résultats de l'enquête trimestrielle de conjoncture au moyen d'une analyse en composantes principales, afin de résumer le maximum de l'information contenue dans chacune des questions de l'enquête de conjoncture. Il est centré sur sa moyenne de longue période (normée à 100) et réduit sur son écart-type (normé à 10), afin de faciliter sa lecture.

L'indicateur du climat des affaires s'interprète de la manière suivante : plus il est élevé, plus les chefs d'entreprise évaluent favorablement la conjoncture. Un niveau supérieur à 100 signifie que l'opinion des dirigeants d'entreprise interrogés sur la conjoncture est supérieure à la moyenne sur longue période.

Pour plus d'informations sur l'indicateur du climat des affaires, il convient de se référer à la note de l'Institut « Un nouvel indicateur pour aider au diagnostic conjoncturel dans l'Outre-mer » parue en mars 2010 et téléchargeable gratuitement sur le site www.iedom.fr.

Toutes les publications de l'IEDOM sont accessibles et téléchargeables gratuitement sur le site www.iedom.fr

Directeur de la publication : H. GONSARD – Responsable de la rédaction : Y. CARON

Éditeur et imprimeur : IEDOM

Achévé d'imprimer : 22 décembre 2016 – Dépôt légal : décembre 2016 – ISSN 1952-9619