



## Annexes statistiques

3ème trimestre 2025

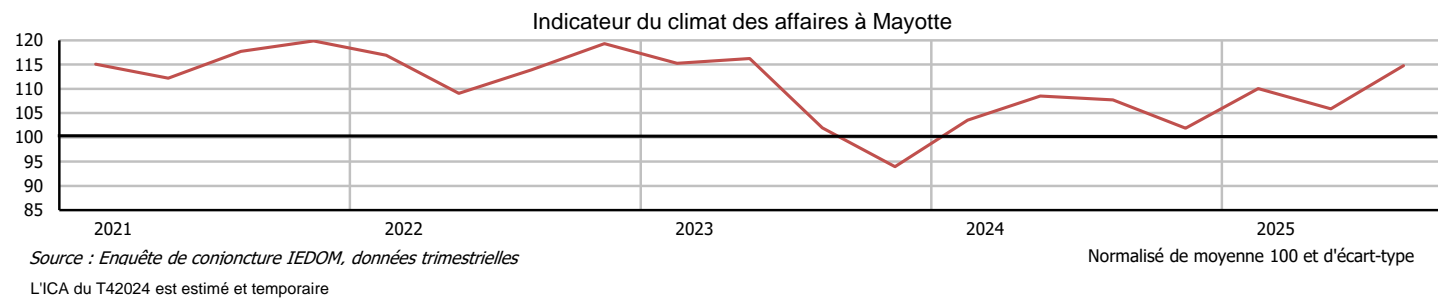
	Pages
<b>I. Activité générale</b>	3
<b>1. Climat des affaires</b>	3
ICA (Indicateur du climat des affaires)	3
<b>2. Enquête de conjoncture de l'IEDOM</b>	4
Soldes d'opinion	4
<b>3. Prix à la consommation</b>	5
<b>4. Emploi</b>	6
DEFM A	6
<b>5. Salaires et revenus</b>	6
SMIG	6
<b>II. Ménages</b>	7
<b>1. Consommation des ménages</b>	7
Importations de produits courants	7
Importations de biens d'équipement du foyer	7
Encours bancaires des crédits à la consommation	7
Immatriculations de véhicules neufs	7
<b>2. Investissement des ménages</b>	8
Encours bancaires des crédits à l'habitat	8
<b>3. Indicateurs de vulnérabilité des ménages</b>	8
Retraits de cartes bancaires	8
Personnes physiques en interdiction bancaire	8
<b>III. Entreprises</b>	9
<b>1. Investissement des entreprises</b>	9
Importations de biens d'équipement	9
<b>2. Soldes d'opinions relatifs à l'investissement par secteur d'activité</b>	9
Soldes d'opinions	9
<b>3. Modalités de financement des entreprises</b>	10
Encours bancaires des crédits d'exploitation	10
Encours bancaires des crédits aux entreprises	10
Encours bancaires des crédits à l'investissement	10
<b>4. Indicateurs de vulnérabilité des entreprises</b>	11
Personnes morales interdites bancaires	11
Incidents de paiement sur effet	11
Taux de créances douteuses brutes	11

<b>IV. Commerce extérieur</b>	12
Importations totales	12
Exportations totales	12
<b>V. Indicateurs économiques divers</b>	13
<b>1. Consommation d'énergie</b>	13
Consommation de carburant	13
Consommation d'électricité	13
<b>VI. Secteurs d'activité</b>	14
<b>1. BTP</b>	14
1.1 Indicateurs	14
1.2 Soldes d'opinion	15
<b>2. Commerce</b>	16
2.1 Soldes d'opinion	16
<b>3. Services marchands</b>	17
3.1 Soldes d'opinion	17
<b>4. Hôtellerie-Tourisme</b>	18
4.1 Indicateurs	18
<b><i>Note méthodologique</i></b>	19

Le quatrième trimestre est marqué sur ses deux dernières semaines par le passage du cyclone Chido qui a ravagé l'île et durablement impacté son économie. De ce fait, il est apparu nécessaire d'adapter l'enquête de conjoncture avec des questions spéciales sur l'impact du cyclone pour mieux appréhender cet événement et ses conséquences. Aussi, pour le quatrième trimestre 2024, aucun solde d'opinion relatif aux questions habituelles posées lors de l'enquête de conjoncture n'a été calculé, expliquant ainsi l'absence de données au T42024.

# I. Activité générale

## 1. Climat des affaires



### Indicateur du climat des affaires à Mayotte

Les variations sont en points.

	21T3	21T4	22T1	22T2	22T3	22T4	23T1	23T2	23T3	23T4	24T1	24T2	24T3	24T4	25T1	25T2	25T3	T / T-1	T / T-4
Indicateur du climat des affaires	117,7	119,9	116,9	109,1	113,9	119,3	115,3	116,3	102,0	94,0	103,6	108,5	107,7	101,9	110,1	105,9	114,8	8,9	7,1

Source : Enquête de conjoncture de l'IEDOM

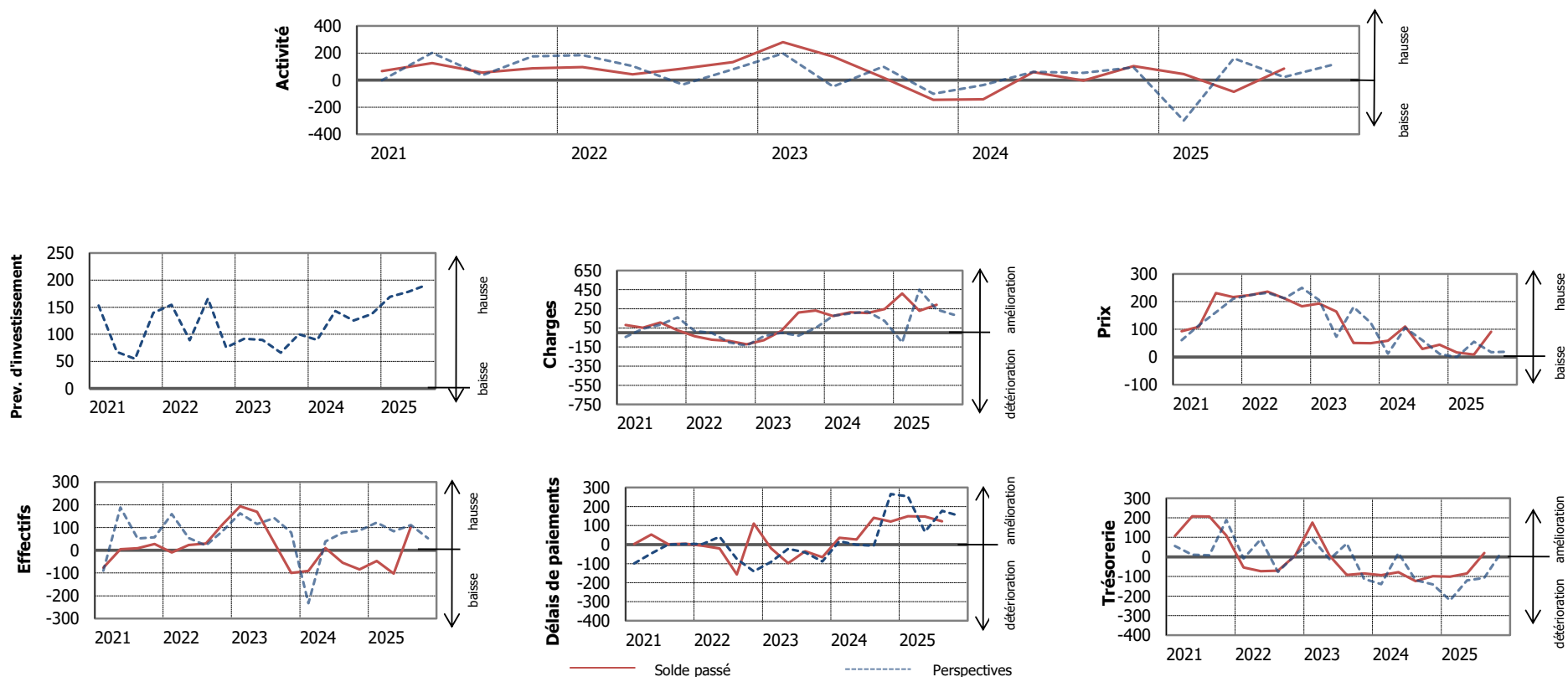
### Indicateur synthétique du climat des affaires (ICA)

L'IEDOM et l'IEOM élaborent un indicateur synthétique du climat des affaires. Cet indicateur, établi à partir des résultats de l'enquête trimestrielle de conjoncture au moyen d'une analyse en composante principale, a pour objectif de résumer le maximum de l'information contenue dans chacune des questions de l'enquête de conjoncture. Afin d'en faciliter sa lecture, il est centré autour de 100 (moyenne de longue période) et a un écart-type de 10.

L'indicateur du climat des affaires s'interprète de la manière suivante : plus il est élevé, meilleure est la perception de la conjoncture par les chefs d'entreprise. Un niveau supérieur à 100 Pour plus d'informations sur l'indicateur du climat des affaires se référer à la note de l'Institut « Un nouvel indicateur pour aider au diagnostic conjoncturel dans l'Outre-mer » parue en mars 2010 et téléchargeable gratuitement sur le site [www.iedom.fr](https://www.iedom.fr/iedom/publications/etudes-thematiques/article/un-nouvel-indicateur-pour-aider-au-diagnostic-conjoncturel-dans-l-outre-mer) sur le lien <https://www.iedom.fr/iedom/publications/etudes-thematiques/article/un-nouvel-indicateur-pour-aider-au-diagnostic-conjoncturel-dans-l-outre-mer>.

## 2. Enquête de conjoncture de l'IEDOM

L'enquête d'opinion a été réalisée auprès d'un échantillon de 51 entreprises employant au total 1 651 salariés. Les soldes d'opinion sont corrigés des variations saisonnières.



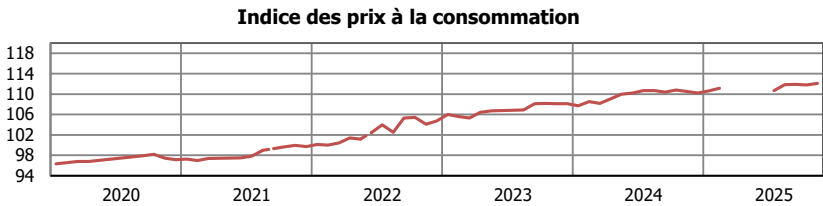
### Soldes d'opinion de l'ensemble des secteurs

Soldes d'opinion en %, CVS et centrés sur leur moyenne de longue période. Les variations de soldes sont en points.

	21T3	21T4	22T1	22T2	22T3	22T4	23T1	23T2	23T3	23T4	24T1	24T2	24T3	24T4	25T1	25T2	25T3	T / T-1	T / T-4
<b>Activité</b>	54,9	86,5	95,9	43,3	85,8	132,8	280,2	173,0	17,8	-145,5	-141,9	59,6	-3,3	104,3	44,3	-85,8	85,6	171,4	88,9
<b>Prévisions d'investissement</b>	54,7	139,7	154,5	89,3	165,8	75,7	92,0	89,5	66,0	99,9	89,4	143,0	125,6	137,2	169,4	178,5	191,1	12,5	65,5
<b>Charges</b>	106,0	26,6	-36,1	-73,4	-85,6	-121,1	-79,9	17,5	211,1	232,5	174,1	213,1	205,4	246,5	410,1	228,5	290,6	62,2	85,2
<b>Trésorerie</b>	206,1	108,9	-53,6	-72,3	-71,0	7,3	176,0	6,6	-92,7	-83,9	-93,6	-77,8	-123,6	-98,0	-101,3	-84,0	20,1	104,1	143,7
<b>Carnet de commandes</b>	50,8	149,9	175,1	129,6	155,4	161,8	35,7	315,6	144,6	18,8	121,7	106,9	58,5	113,3	150,1	83,0	143,6	60,6	85,2
<b>Prix</b>	230,8	216,2	224,0	236,2	210,7	183,6	193,3	164,5	50,4	50,0	58,8	109,8	29,0	44,3	16,6	8,8	91,5	-7,8	-101,0
<b>Délais de paiement</b>	1,4	4,1	-6,1	-20,6	-156,7	111,1	-19,2	-98,0	-34,7	-66,2	36,3	26,3	140,8	121,3	148,9	147,1	122,6	-1,8	120,8
<b>Effectifs</b>	9,4	27,9	-9,6	23,6	29,4	115,7	193,4	169,1	32,7	-99,9	-91,4	9,6	-54,2	-84,1	-46,9	-102,5	102,9	-55,6	-112,1
<b>Stocks de matières premières</b>	-211,5	164,7	-58,8	-162,2	-35,7	37,4	62,1	94,6	35,8	69,1	-60,2	11,4	-90,1	-399,0	-167,8	-113,7	-42,6	54,1	-125,1
<b>Stocks de produits finis</b>	-266,1	254,8	139,5	31,9	17,6	-14,9	57,1	42,7	9,3	67,2	-84,0	-99,1	-67,7	-302,3	-221,2	-156,6	-209,8	64,7	-57,5

Source : Enquête de conjoncture de l'IEDOM

3. Prix à la consommation



Source : Insee, données mensuelles

Indice des prix à la Consommation

Base 100 en 2021	21T3	21T4	22T1	22T2	22T3	22T4	23T1	23T2	23T3	23T4	24T1	21T1	24T3	24T4	25T1	25T2	25T3	T / T-1	T / T-4
Indice des prix à la Consommation	99,9	100,0	101,2	102,5	104,1	105,6	106,7	106,9	108,1	108,5	110,0	110,7	110,5	111,1		111,9	112,1	0,2%	1,5%
Alimentation	96,9	98,7	100,0	101,7	104,3	106,2	111,7	113,2		115,2	116,7	119,3	118,9	119,7		124,5	125,0	0,4%	5,1%
Produits manufacturés	99,1	99,4	100,0	99,8	100,6	100,6	100,9	100,9		101,4	102,9	102,2	102,1	102,9	103,3	103,0	103,0	-0,2%	0,9%
Energie	93,8	96,0	100,0	113,6	119,2	122,4	109,6	115,9		115,8	127,1	126,2	124,3	124,0	117,4	112,4	113,7	1,1%	-8,5%
Services	101,6	102,1	100,0	100,1	103,7	105,5	105,4	104,5		107,3	108,8	107,9	108,1	108,9	109,1	110,4	110,4	0,0%	2,2%
Tabac	99,8	100,0	100,0	100,0	103,2	103,6	105,3	106,9		111,9	131,1	140,5	140,4	138,7	142,5	142,7	143,1	0,1%	1,9%

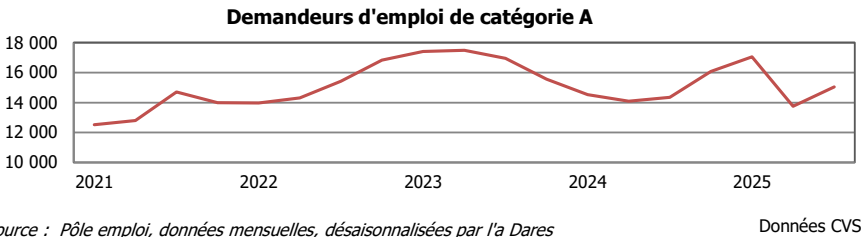
Source : Insee

Contributions

	Poids	T/T-1	Contribution au glissement trimestriel	T/T-4	Contribution au glissement annuel
Ensemble	10000	0,2%	0,2%	1,5%	1,5%
Alimentation	2443	0,4%	0,1%	5,1%	1,2%
Produits manufacturés	2757	-0,2%	-0,1%	0,9%	0,2%
Energie	964	1,1%	0,1%	-8,5%	-0,8%
Services	3722	0,0%	0,0%	2,2%	0,8%
Tabac	114	0,1%	0,0%	1,9%	0,0%

Source : Insee

4. Emploi



En nombre	21T3	21T4	22T1	22T2	22T3	22T4	23T1	23T2	23T3	23T4	24T1	24T2	24T3	24T4	25T1	25T2	25T3	T / T-1	T / T-4
Demandeurs d'emploi de catégorie A (CVS)	14 715	13 989	13 980	14 300	15 430	16 835	17 410	17 485	16 955	15 560	14 535	14 085	14 340	16 070	17 045	13 760	15 040	9,3%	4,9%
Demandeurs d'emploi de catégorie A Hommes (CVS)	9 774	9 233	9 239	9 525	10 405	11 290	11 695	11 755	11 230	10 060	9 015	8 830	9 055	8 830				-2,5%	-12,2%
Demandeurs d'emploi de catégorie A Femmes (CVS)	2 523	2 468	2 456	2 440	2 555	2 790	2 990	2 965	2 895	2 760	2 695	2 545	2 535	2 815				11,0%	2,0%
Demandeurs d'emploi de catégorie A Moins de 25 ans (CVS)	2 447	2 288	2 216	2 335	2 470	2 750	2 725	2 765	2 835	2 755	2 825	2 715	2 755	3 305	4 280	2 850	3 160	10,9%	14,7%
Demandeurs d'emploi de catégorie A 25-49 ans (CVS)	9 774	9 233	9 239	9 525	10 405	11 290	11 695	11 755	11 230	10 060	9 015	8 830	9 055	8 830	9 835	8 360	9 245	10,6%	2,1%
Demandeurs d'emploi de catégorie A Plus de 50 ans (CVS)	2 523	2 468	2 456	2 440	2 555	2 790	2 990	2 965	2 895	2 760	2 695	2 545	2 535	2 815	2 930	2 545	2 630	3,3%	3,7%

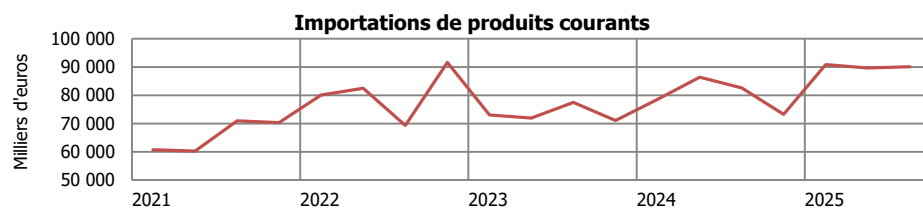
5. Salaires et revenus

En euros	21T3	21T4	22T1	22T2	22T3	22T4	23T1	23T2	23T3	23T4	24T1	24T2	24T3	24T4	25T1	25T2	25T3	T / T-1	T / T-4
SMIC horaire brut*	7,74	7,74	7,98	8,19	8,35	8,35	8,51	8,70	8,70	8,70	8,80	8,80	8,80	8,98	8,98	8,98		0,0%	2,0%
Salaire minimum interprofessionnel de croissance (SMIC) brut	1 179,27	1 179,27	1 210,30	1 242,15	1 266,42	1 266,42	1 290,68	1 319,50	1 319,50	1 319,50	1 334,67	1 334,67	1 334,67	1 361,97	1 361,97	1 361,97		0,0%	2,0%

\*Depuis le 1er janvier 2019, le code du travail est applicable à Mayotte. Ainsi, le Salaire minimum interprofessionnel garanti (SMIG) a été remplacé par le SMIC, tandis que la durée légale du travail est passée de 39 heures à 35 heures.

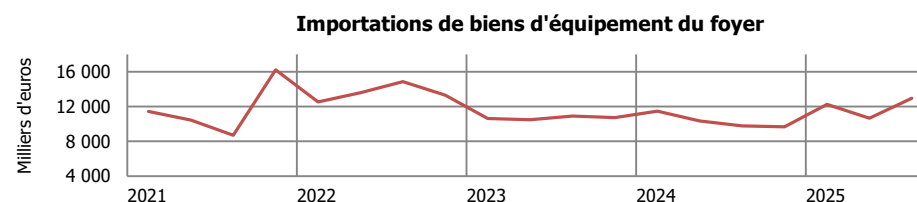
## II. Ménages

### 1. Consommation des ménages



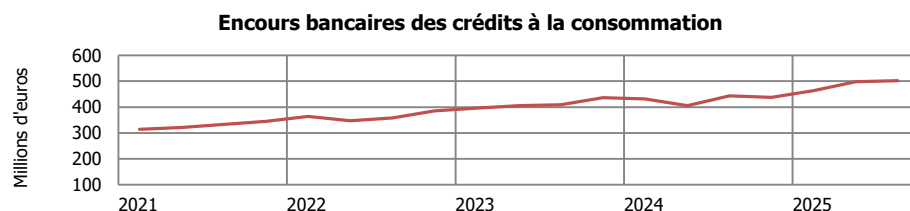
Source : Douanes, désaisonnalisées par l'IEDOM

Données CVS

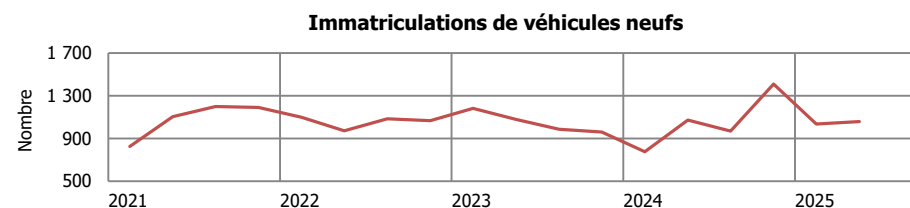


Source : Douanes, désaisonnalisées par l'IEDOM

Données CVS



Source : IEDOM



Source : Préfecture de Mayotte

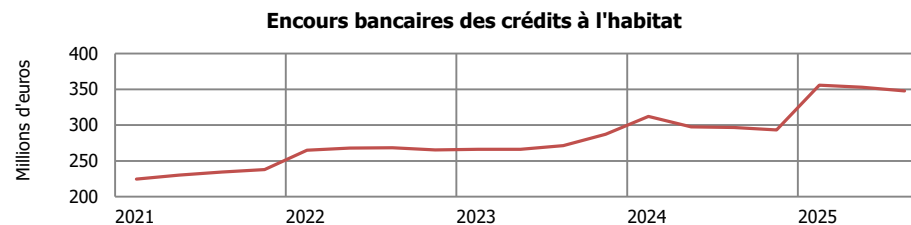
Données CVS

En milliers d'euros	Sources	21T4	22T1	22T2	22T3	22T4	23T1	23T2	23T3	23T4	24T1	24T2	24T3	24T4	25T1	25T2	25T3	T / T-1	T / T-4
<b>Importations de produits courants (CVS)</b>	<i>Douanes, CVS IEDOM</i>	70 237	80 022	82 414	69 293	91 597	72 991	71 884	77 441	71 032	78 502	86 355	82 570	73 231	90 795	89 670	90 080	0,5%	9,1%
<i>Importations de produits courants</i>	<i>Douanes</i>	64 472	81 348	82 764	74 567	81 945	74 176	73 342	83 360	62 540	79 906	88 926	88 926	73 231	90 795	89 670	90 080	0,5%	1,3%
<b>Importations de biens d'équipement du foyer (CVS)</b>	<i>Douanes, CVS IEDOM</i>	16 221	12 549	13 587	14 864	13 328	10 645	10 481	10 904	10 749	11 469	10 358	9 776	9 657	12 262	10 650	12 961	21,7%	32,6%
<i>Importations de biens d'équipement du foyer</i>	<i>Douanes</i>	16 298	13 140	12 500	15 320	13 348	11 294	9 542	11 297	10 611	10 552	11 059	10 051	9 490	12 262	10 650	12 961	21,7%	29,0%
<b>Encours bancaires des crédits à la consommation (en millions d'euros)</b>	<i>IEDOM</i>	344,8	364,3	347,1	358,1	385,8	396,4	405,1	408,8	436,5	431,2	405,3	443,6	437,7	463,1	498,3	502,1	0,8%	13,2%
<b>Immatriculations de véhicules neufs (CVS, en nombre)</b>	<i>Préfecture, CVS IEDOM</i>	1 190	1 099	973	1 083	1 066	1 181	1 078	987	960	776	1 073	969	1 410	1 036	1 058		2,1%	-1,5%
<i>Immatriculations de véhicules neufs (en nombre)*</i>	<i>Préfecture</i>	1 211	982	958	1 189	1 084	1 068	1 087	1 068	970	671	1 107	1 026	1 413	939	1 108		18,0%	0,1%

\*A partir de 2013T1, les chiffres des immatriculations correspondent aux données de l'ANTS (Agence nationale des titres sécurisés) qui reprennent les immatriculations de la Préfecture et celles des professionnels. Toutefois, ces données concernent uniquement les propriétaires de véhicules domiciliés à Mayotte.



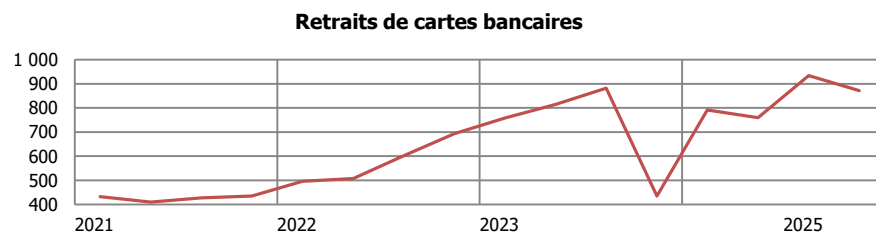
## 2. Investissement des ménages



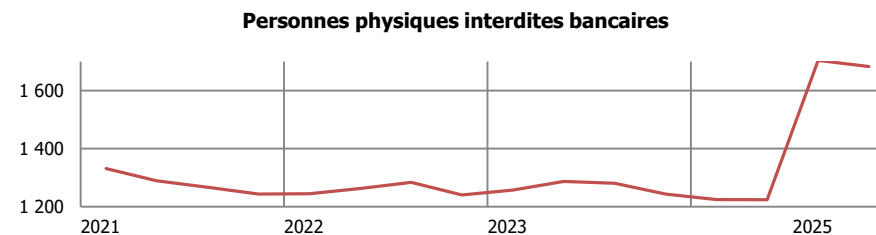
Source : IEDOM

En millions d'euros	Sources	21T4	22T1	22T2	22T3	22T4	23T1	23T2	23T3	23T4	24T1	24T2	24T3	24T4	25T1	25T2	25T3	T / T-1	T / T-4
<b>Encours bancaires des crédits à l'habitat</b>	IEDOM	237,7	264,9	267,9	268,3	265,5	266,0	266,2	271,1	287,2	311,9	297,6	296,8	293,3	355,8	352,8	347,8	-1,4%	17,2%

## 3. Indicateurs de vulnérabilité des ménages



Source : IEDOM

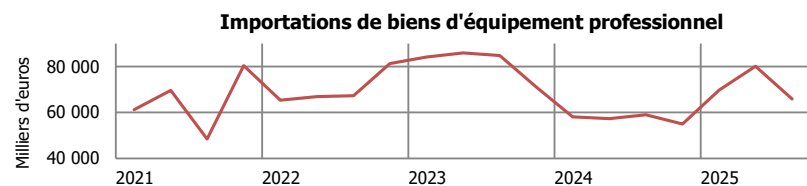


Source : IEDOM

En nombre	Sources	21T4	22T1	22T2	22T3	22T4	23T1	23T2	23T3	23T4	24T1	24T2	24T3	24T4	25T1	25T2	25T3	T / T-1	T / T-4
<b>Personnes physiques interdites bancaires</b>	IEDOM	1 244	1 245	1 263	1 284	1 240	1 257	1 287	1 281	1 244	1 269	1 293	1 225	1 224	1 704	1 683		-1,2%	30,2%
<b>Retraits de cartes bancaires</b>	IEDOM	435	496	508	602	694	759	815	882	435	950	915	791	760	934	872		-6,6%	-4,7%

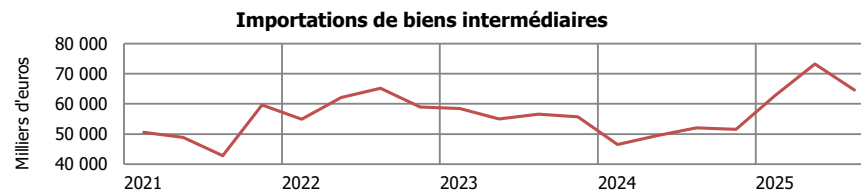
# III. Entreprises

## 1. Investissement des entreprises



Source : Douanes, désaisonnalisées par l'IEDOM

Données CVS

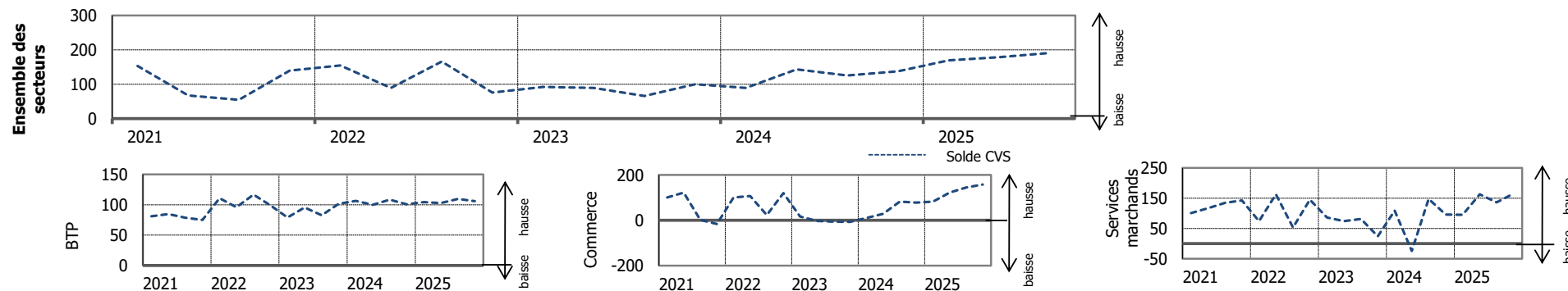


Source : Douanes, désaisonnalisées par l'IEDOM

Données CVS

En milliers d'euros	Sources	21T4	22T1	22T2	22T3	22T4	23T1	23T2	23T3	23T4	24T1	24T2	24T3	24T4	25T1	25T2	25T3	T / T-1	T / T-4
<b>Importations de biens d'équipement professionnel (CVS)</b>	<i>Douanes, CVS IEDOM</i>	80 413	65 401	66 964	67 268	81 245	84 170	85 932	84 818	71 028	58 108	57 322	58 993	54 935	69 788	80 110	65 837	-17,8%	11,6%
<i>Importations de biens d'équipement professionnel</i>	<i>Douanes</i>	83 821	62 788	61 224	72 740	85 141	80 270	78 830	91 671	74 342	48 261	60 568	63 685	57 430	66 420	80 110	65 837	-17,8%	3,4%
<b>Importations de biens intermédiaires (CVS)</b>	<i>Douanes, CVS IEDOM</i>	59 699	54 889	62 118	65 163	58 961	58 509	55 016	56 551	55 661	46 515	49 468	52 003	51 588	62 953	73 238	64 556	-11,9%	24,1%
<i>Importations de biens intermédiaires</i>	<i>Douanes</i>	59 027	53 837	61 074	67 857	58 392	57 483	53 842	59 308	55 151	40 488	53 123	54 952	51 022	61 942	73 238	64 556	-11,9%	17,5%

## 2. Soldes d'opinion relatifs aux prévisions d'investissement par secteur d'activité



### Soldes d'opinion relatifs aux prévisions d'investissement

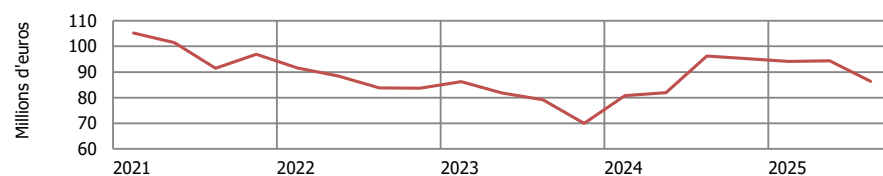
Soldes d'opinion en %, CVS et centrés sur leur moyenne de longue période. Les variations de soldes sont en points.

	21T4	22T1	22T2	22T3	22T4	23T1	23T2	23T3	23T4	24T1	24T2	24T3	24T4	25T1	25T2	25T3	T / T-1	T / T-4
<b>Ensemble des secteurs</b>	139,7	154,5	89,3	165,8	75,7	92,0	89,5	66,0	99,9	89,4	143,0	125,6	137,2	169,4	178,5	191,1	12,5	65,5
BTP	110,6	95,8	116,7	98,7	78,8	95,3	82,7	101,3	106,3	100,1	108,2	100,7	104,1	102,7	109,6	105,8	-3,8	5,2
Commerce	100,5	107,2	23,5	120,2	17,0	-2,6	-6,2	-6,6	10,0	28,8	82,7	77,6	82,4	121,61	144,88	157,66	12,8	80,0
Services marchands	74,2	162,8	53,2	144,6	86,1	73,8	81,2	23,9	108,8	-24,4	147,2	95,5	94,8	162,9	136,3	165,3	29,0	69,8

Source : IEDOM

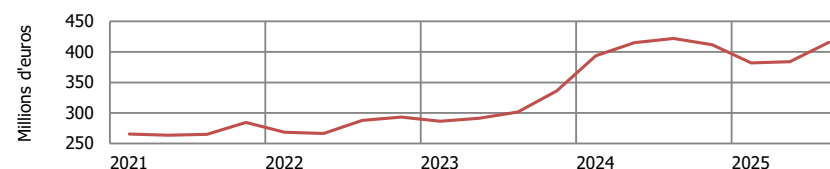
### 3. Modalités de financement des entreprises

Encours bancaires des crédits à l'exploitation



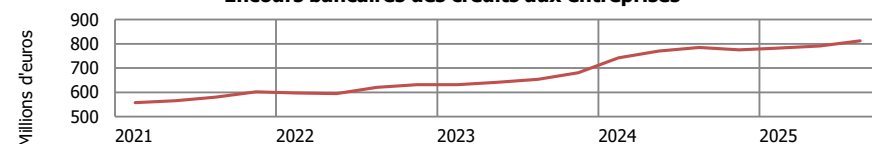
Source : IEDOM

Encours bancaires des crédits à l'investissement



Source : IEDOM

Encours bancaires des crédits aux entreprises



Source : IEDOM

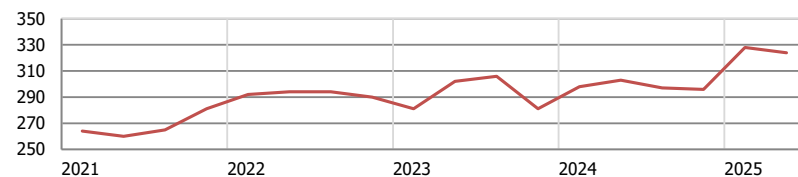
En millions d'euros

	21T4	22T1	22T2	22T3	22T4	23T1	23T2	23T3	23T4	24T1	24T2	24T3	24T4	25T1	25T2	25T3	T / T-1	T / T-4
Encours bancaires des crédits d'exploitation	97,0	91,6	88,4	83,8	83,6	86,3	81,8	79,2	69,9	80,8	81,9	96,2	95,1	94,1	94,3	86,3	-8,5%	-10,3%
Encours bancaires des crédits d'investissement	284,4	268,3	266,3	287,8	293,4	286,3	291,5	301,6	336,3	393,9	415,1	421,9	411,6	382,0	384,1	415,7	8,2%	-1,5%
Encours bancaires des crédits aux entreprises	601,9	597,0	595,4	620,9	631,1	632,2	641,5	653,5	681,3	741,6	769,9	784,3	774,8	782,6	790,9	812,3	2,7%	3,6%

Source : IEDOM

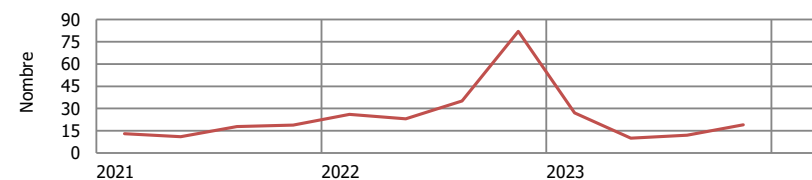
#### 4. Indicateurs de vulnérabilité des entreprises

Personnes morales en interdiction bancaire



Source : IEDOM

Impayés sur effets



Source : IEDOM

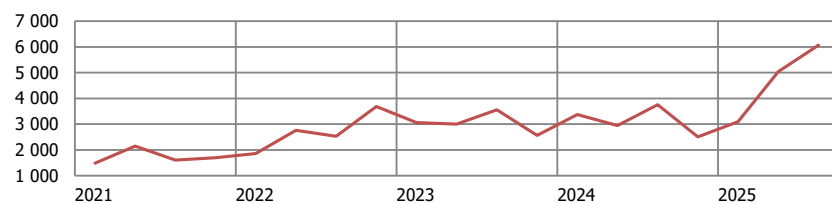
	21T4	22T1	22T2	22T3	22T4	23T1	23T2	23T3	23T4	24T1	24T2	24T3	24T4	25T1	25T2	25T3	T / T-1	T / T-4
<b>Personnes morales interdites bancaires</b>	281	292	294	294	290	281	302	306	281	298	303	297	296	328	324		-1,2%	6,9%
<b>Impayés sur effets</b> (en nombre)	19	26	23	35	82	27	10	12	19								58,3%	-76,8%
<b>Impayés sur effets</b> (en euros)	281 654	166 445	189 146	524 625	331 706	#####	420 295	94 002	96 453								2,6%	-70,9%
<b>Taux de créances douteuses brutes*</b>	4,2%	4,8%	5,8%	5,8%	5,8%	5,3%	5,2%	4,2%	4,2%	4,4%	5,1%	4,9%	6,5%	6,1%	6,1%	5,9%	-0,2	1,0

Source : IEDOM

\* Inclus uniquement les Établissements de crédit installés localement (ECIL)

## IV. Commerce extérieur

**Exportations**



Source : Douanes, désaisonnalisées par l'IEDOM

Données CVS

**Importations**



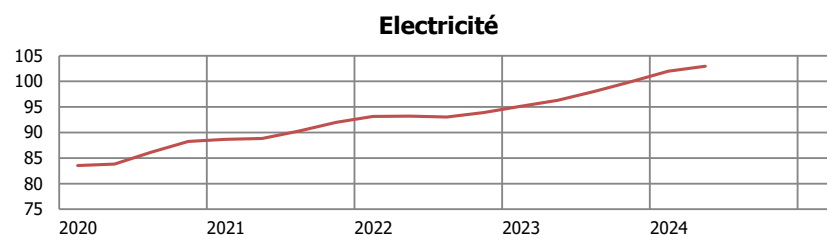
Source : Douanes, désaisonnalisées par l'IEDOM

Données CVS

En milliers d'euros	Sources	21T4	22T1	22T2	22T3	22T4	23T1	23T2	23T3	23T4	24T1	24T2	24T3	24T4	25T1	25T2	25T3	T / T-1	T / T-4
<b>Exportations (CVS)</b>	<i>Douanes, CVS IEDOM</i>	1 698	1 859	2 764	2 528	3 681	3 056	3 001	3 554	2 560	3 372	2 949	3 759	2 508	3 093	5 032	6 067	20,6%	61,4%
<i>Exportations</i>	<i>Douanes</i>	2 067	1 509	2 469	2 906	4 029	2 744	2 323	4 454	2 576	3 200	2 015	4 913	2 508	3 093	5 032	6 067	20,6%	23,5%
<b>Importations (CVS)</b>	<i>Douanes, CVS IEDOM</i>	267 056	240 329	267 352	291 463	260 802	287 410	256 921	263 415	265 738	200 645	249 010	222 894	198 117	243 376	294 877	261 416	-11,3%	17,3%
<i>Importations</i>	<i>Douanes</i>	269 903	229 360	268 482	298 464	263 687	276 359	258 079	270 413	268 686	189 501	250 217	229 871	198 117	243 376	294 877	261 416	-11,3%	13,7%

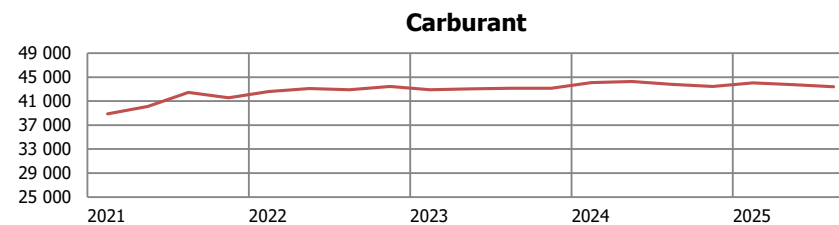
## V. Indicateurs économiques divers

### 1. Consommation d'énergie



Source : EDM, désaisonnalisées par l'IEDOM

Données CVS



Source : Total Mayotte, désaisonnalisées par l'IEDOM

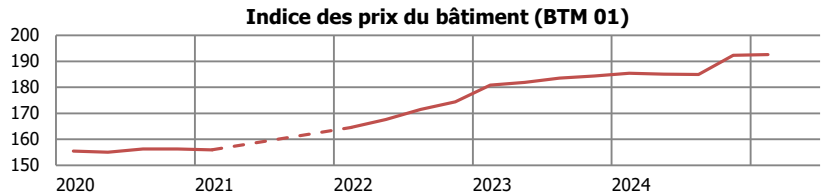
Données CVS

	Sources	21T4	22T1	22T2	22T3	22T4	23T1	23T2	23T3	23T4	24T1	24T2	24T3	24T4	25T1	25T2	25T3	T / T-1	T / T-4
<b>Consommation de carburant (CVS, en milliers de litres)</b>	Total Mayotte, CVS IEDOM	41 579	42 597	43 103	42 918	43 430	42 921	43 028	43 128	43 128	44 073	44 276	43 775	43 437	44 023	43 764	43 412	-0,8%	-0,8%
Consommation de carburant (en milliers de litres)	Total Mayotte	41 926	42 306	43 701	42 257	42 572	42 193	42 866	43 733	43 514	44 970	44 363	45 409	44 086	44 241	43 448	42 144	-3,0%	-7,2%
<b>Consommation d'électricité (CVS, en MWh)</b>	EDM, CVS IEDOM	92,0	93,1	93,2	93,0	93,9	95,1	96,3	98,0	100,0	102,0	103,0						0,9%	6,9%
Consommation d'électricité (en MWh)	EDM	94,3	96,2	91,5	90,7	90,9	83,9	96,3	91,3	102,4	106,9	101,0						-5,5%	4,9%

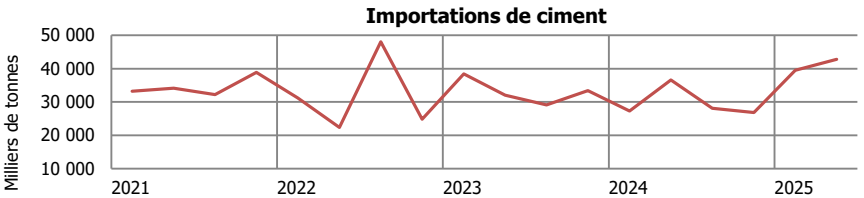
# VI. Secteurs d'activité

## 1. BTP

### 1.1 Indicateurs

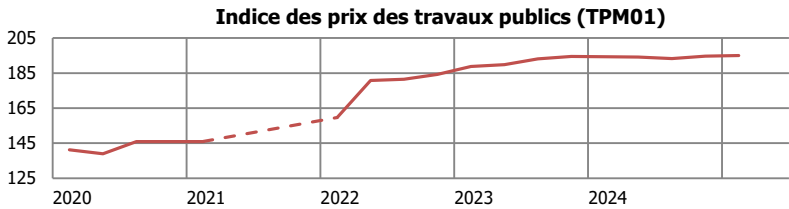


Source : Fédération mahoraise du BTP (FMBTP)



Source : Douanes, désaisonnalisées par l'IEDOM

Données CVS

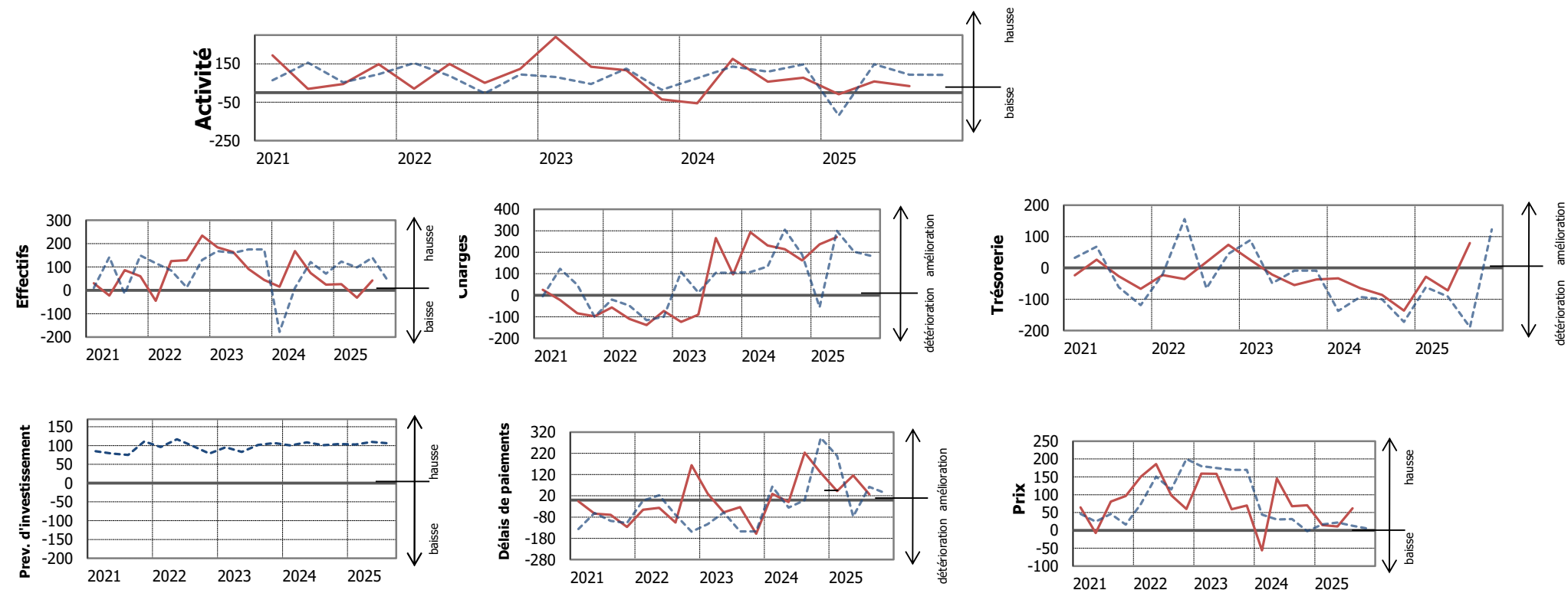


Source : Fédération mahoraise du BTP (FMBTP)

Sources	21T4	22T1	22T2	22T3	22T4	23T1	23T2	23T3	23T4	24T1	24T2	24T3	24T4	25T1	25T2	25T3	T / T-1	T / T-4
<b>Importations de ciment (CVS, en tonnes)</b>																		
Douanes, CVS IEDOM	38 829,7	31 196,6	22 358,6	48 034,3	24 851,0	38 427,8	32 053,8	29 100,0	33 432,0	27 244,8	36 549,3	28 066,9	26 793,1	39 536,4	42 828,1	40 974,0	-4,3%	46,0%
Importations de ciment (en tonnes)																		
Douanes	50 136,3	21 816,0	20 084,1	48 382,8	36 157,6	29 047,2	29 779,3	29 448,5	44 738,6	17 864,2	34 274,8	28 555,1	38 190,8	33 884,6	42 486,4	40 974,0	-3,6%	43,5%
<b>Indice des prix du bâtiment (BTM01, base 100 = juin 2007)</b>																		
FMBTP		164,6	167,7	171,5	174,5	180,9	182,0	183,5	184,4	185,4	185,0	185,0	192,4	192,6			0,1%	3,9%
<b>Indice des prix des travaux publics (TPM01, base 100 = juin 2008)</b>																		
FMBTP		159,7	180,7	181,5	184,2	188,8	189,9	193,1	194,5	194,3	194,1	193,2	194,7	195,0			0,1%	0,4%
<b>Encours bancaires des crédits à l'habitat des entreprises (en millions d'euros)</b>																		
IEDOM	200,8	216,4	219,0	228,0	228,9	236,2	244,9	250,7	255,3	252,6	250,7	255,3	253,7	290,7	296,1	294,3	-0,6%	15,3%
<b>Encours bancaires des crédits à l'habitat des ménages (en millions d'euros)</b>																		
IEDOM	237,7	264,9	267,9	268,3	265,5	266,0	266,2	271,1	287,2	311,9	297,6	296,8	293,3	355,8	352,8	347,8	-1,4%	17,2%

## 1.2 Soldes d'opinion

L'enquête d'opinion a été réalisée auprès d'un échantillon de 9 entreprises du BTP employant au total 382 salariés. Les soldes d'opinion sont corrigés des variations saisonnières.



### Soldes d'opinion du secteur du BTP

— Solde passé — Perspectives

Soldes d'opinion en %, CVS et centrés sur leur moyenne de longue période. Les variations de soldes sont en points.

	21T4	22T1	22T2	22T3	22T4	23T1	23T2	23T3	23T4	24T1	24T2	24T3	24T4	25T1	25T2	25T3	T/T-1	T / T-4
<b>Activité</b>	148,7	20,5	149,6	51,3	124,3	290,8	134,2	116,1	-34,7	-55,5	176,4	56,8	78,1	-8,1	57,8	33,6	-24,2	-23,1
<b>Prévisions d'investir</b>	110,6	95,8	116,7	98,7	78,8	95,3	82,7	101,3	106,3	100,1	108,2	100,7	104,1	102,7	109,6	105,8	-3,8	5,2
<b>Charges</b>	-97,8	-56,9	-109,9	-138,6	-72,9	-124,2	-90,8	265,9	97,7	293,3	231,4	214,5	162,6	236,6	270,7	258,0	-12,8	43,4
<b>Trésorerie</b>	-66,9	-22,7	-35,3	18,3	74,0	25,1	-21,5	-54,9	-36,8	-33,7	-64,6	-86,1	-136,4	-28,5	-72,1	79,1	151,3	165,3
<b>Prix</b>	96,4	150,6	185,9	98,5	59,8	158,9	158,2	59,3	70,0	-56,0	145,6	68,0	70,4	14,8	11,0	62,1	51,1	-5,9
<b>Délais de paiement</b>	-126,1	-44,8	-36,8	-105,5	164,8	30,0	-56,8	-33,2	-158,6	28,8	-9,2	223,5	127,6	42,9	115,9	27,7	-88,3	-195,8
<b>Effectifs</b>	60,3	-44,8	125,2	128,8	234,2	184,3	164,0	91,0	44,6	15,3	168,2	74,4	24,2	26,2	-31,8	42,3	74,1	-32,1
<b>Stocks de produits finis</b>	161,2	152,8	134,1	164,1	173,8	167,1	197,1	224,7	47,6	195,7	182,5	84,4	123,9	157,1	139,7	157,2	17,5	72,9

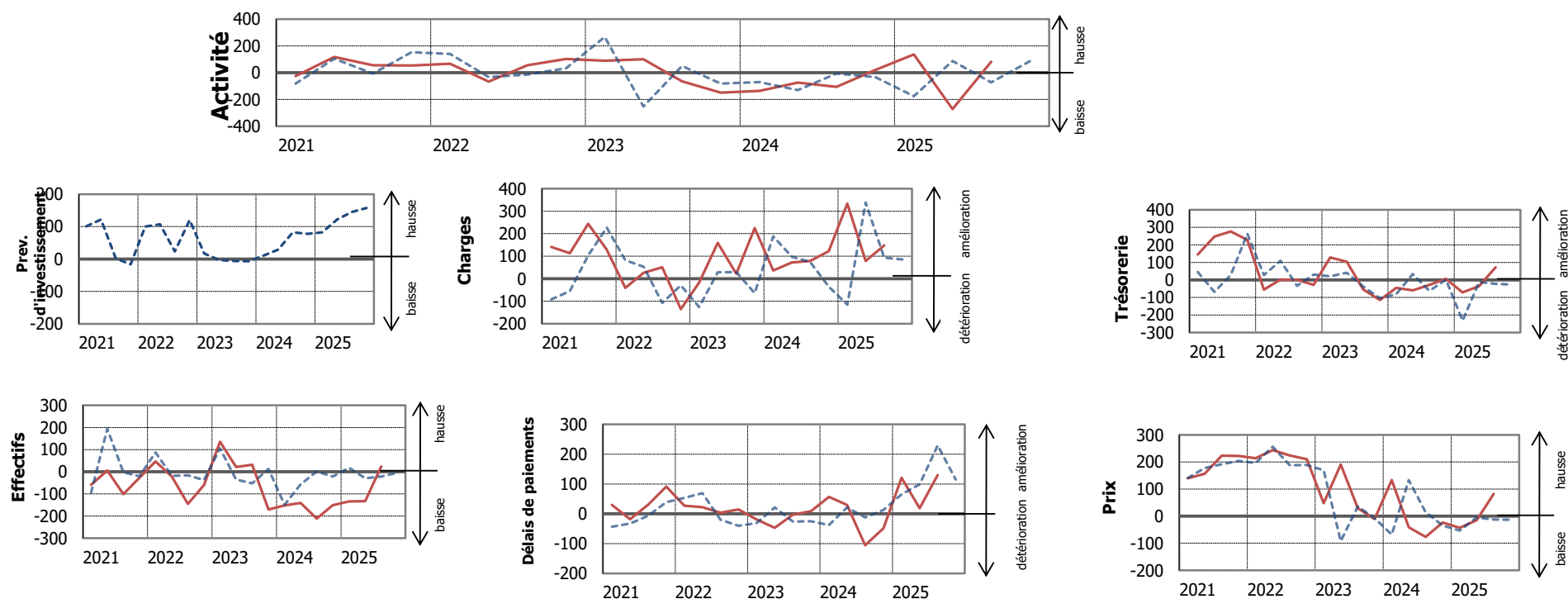
Source : IEDOM



## 2. Commerce

### 2.1 Soldes d'opinion

L'enquête d'opinion a été réalisée auprès d'un échantillon de 17 entreprises appartenant au secteur du commerce employant au total 1 335 salariés. Les soldes d'opinion sont corrigés des variations saisonnières.



#### Soldes d'opinion du commerce

Soldes d'opinion en %, CVS et centrés sur leur moyenne de longue période. Les variations de soldes sont en points.

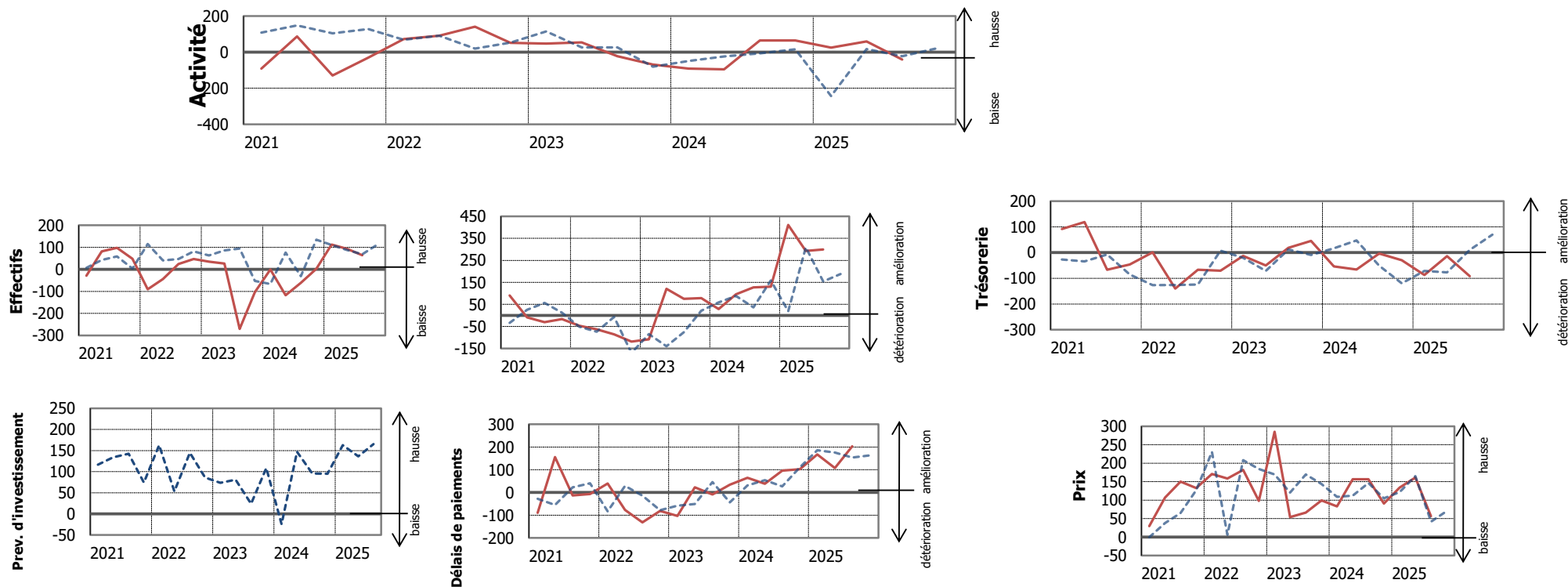
	21T4	22T1	22T2	22T3	22T4	23T1	23T2	23T3	23T4	24T1	24T2	24T3	24T4	25T1	25T2	25T3	T / T-1	T / T-4
<b>Activité</b>	53,5	66,0	-65,7	54,6	101,9	89,1	101,1	-64,0	-148,4	-135,6	-74,5	-106,0	19,1	136,4	-271,8	81,3	353,1	187,3
<b>Prévisions d'investir</b>	100,5	107,2	23,5	120,2	17,0	-2,6	-6,2	-6,6	10,0	28,8	82,7	77,6	82,4	121,6	144,9	157,7	12,8	80,0
<b>Charges</b>	129,1	-40,2	26,3	51,0	-135,3	-17,5	159,0	22,1	224,7	36,8	71,8	79,1	122,6	333,6	78,5	148,0	69,5	68,9
<b>Trésorerie</b>	229,0	-55,3	2,5	0,3	-27,6	127,6	103,3	-55,7	-114,3	-45,6	-59,6	-28,0	6,2	-70,7	-35,1	72,0	107,0	100,0
<b>Prix</b>	222,1	214,2	243,7	224,5	210,6	47,8	191,2	29,6	-10,5	133,4	-40,9	-76,7	-23,5	-43,1	-15,0	82,1	97,1	158,8
<b>Délais de paiement</b>	91,0	27,1	22,1	3,3	14,7	-19,0	-47,4	-3,1	8,6	57,0	29,6	-105,4	-49,0	120,9	19,0	129,6	110,6	235,1
<b>Effectifs</b>	-27,7	46,4	-22,0	-145,2	-60,2	135,3	21,1	31,1	-170,3	-151,6	-140,9	-211,4	-150,6	-134,3	-133,2	23,2	156,4	234,6
<b>Stocks de produits finis</b>	293,6	153,9	109,8	70,2	-61,2	73,0	105,3	36,7	-4,1	-130,1	-220,2	-102,3	-139,6	-177,3	-94,3	-240,2	-145,9	-137,9

Source : IEDOM

### 3. Services marchands

#### 3.1 Soldes d'opinion

L'enquête d'opinion a été réalisée auprès d'un échantillon de 21 entreprises des services marchands employant au total 771 salariés. Les soldes d'opinion sont corrigés des variations saisonnières.



#### Soldes d'opinion du secteur des services marchands

— Solde passé — Perspectives

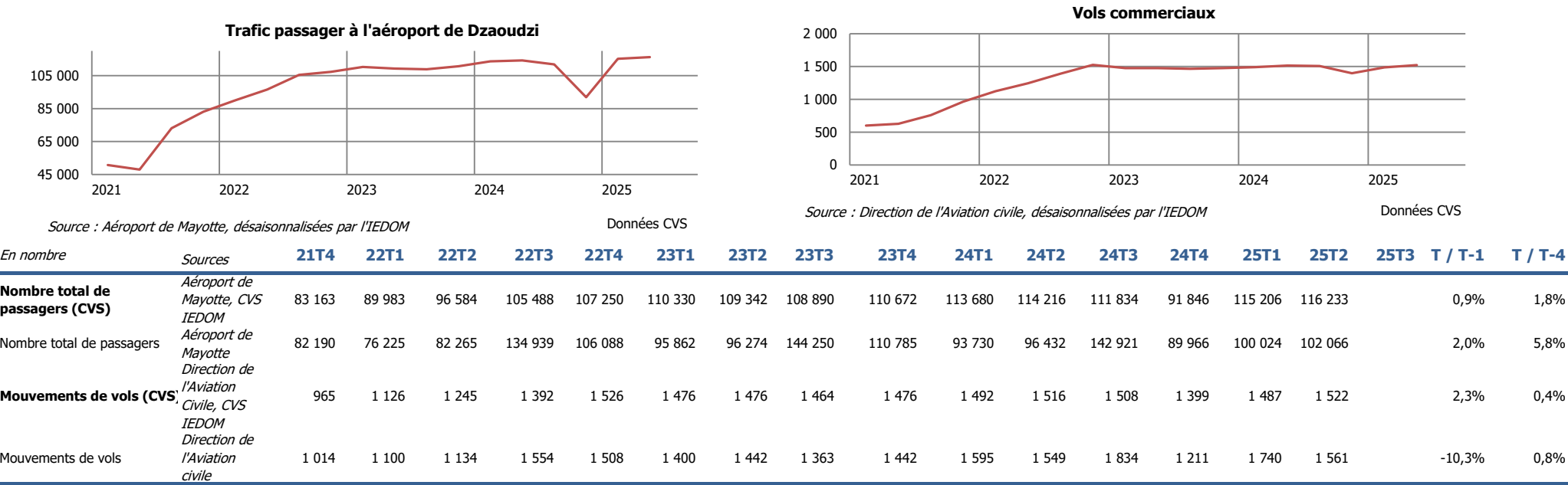
Soldes d'opinion en %, CVS et centrés sur leur moyenne de longue période. Les variations de soldes sont en points.

	21T4	22T1	22T2	22T3	22T4	23T1	23T2	23T3	23T4	24T1	24T2	24T3	24T4	25T1	25T2	25T3	T / T-1	T / T-4
<b>Activité</b>	-30,8	73,1	91,5	141,1	51,7	47,1	53,7	-22,4	-68,3	-91,8	-94,8	64,2	64,4	25,2	59,5	-40,4	-99,9	-104,6
<b>Prévisions d'investir</b>	74,2	162,8	53,2	144,6	86,1	73,8	81,2	23,9	108,8	-24,4	147,2	95,5	94,8	162,9	136,3	165,3	29,0	69,8
<b>Charges</b>	-16,2	-46,7	-62,9	-85,4	-118,8	-108,5	120,7	75,1	78,8	28,7	96,3	127,7	130,6	410,8	293,3	299,0	5,7	171,3
<b>Trésorerie</b>	-46,8	0,4	-140,2	-66,9	-70,2	-13,3	-49,9	18,3	45,7	-54,3	-66,1	-4,3	-29,7	-87,7	-14,3	-91,6	-77,3	-87,3
<b>Prix</b>	132,5	171,1	158,9	182,1	97,6	285,2	54,2	66,1	99,5	83,3	156,8	156,7	90,8	134,3	161,1	56,3	-104,7	-100,3
<b>Délais de paiement</b>	-7,1	38,8	-77,4	-131,8	-80,9	-103,6	22,9	-9,5	33,6	64,1	38,3	95,4	101,9	167,4	107,3	203,0	95,7	107,6
<b>Effectifs</b>	48,3	-90,9	-43,8	23,7	46,4	34,5	26,5	-270,2	-103,9	-0,8	-117,1	-61,2	2,6	112,2	93,6	64,2	-29,5	125,3
<b>Stocks de produits finis</b>	15,7	27,1	0,2	127,6	64,7	43,6	119,4	-1,8	-23,2	80,5	-162,6	48,2	39,4	67,9	97,2	50,4	-46,8	2,2

Source : IEDOM

4. Hôtellerie - tourisme

4.1 Indicateurs



## Note méthodologique

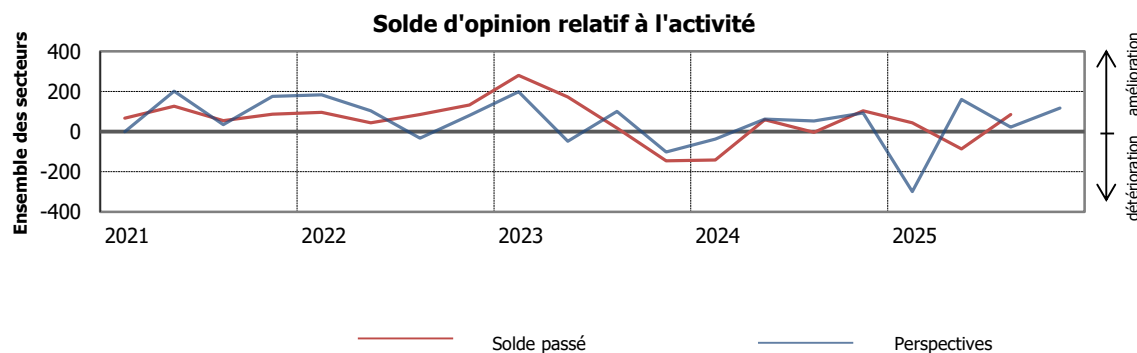
L'évolution de la conjoncture est appréhendée au travers des résultats d'une enquête d'opinion menée auprès d'un échantillon représentatif de dirigeants d'entreprise et des données économiques se rapportant aux différents secteurs d'activité, aux entreprises et aux ménages.

### Enquête de conjoncture de l'IEDOM

Dans cette enquête, les chefs d'entreprise sont appelés à répondre à différentes questions (activité pour le trimestre passé, perspectives d'activité pour le trimestre à venir, prévision d'investissement...) selon trois modalités : "en hausse", "stabilité" ou "en baisse". Les réponses des chefs d'entreprise sont ensuite agrégées sous la forme de soldes d'opinion. Calculés pour chacune des questions de l'enquête, ils correspondent à la différence entre le pourcentage de chefs d'entreprise répondant positivement à la question posée et le pourcentage de chefs d'entreprise ayant répondu négativement.

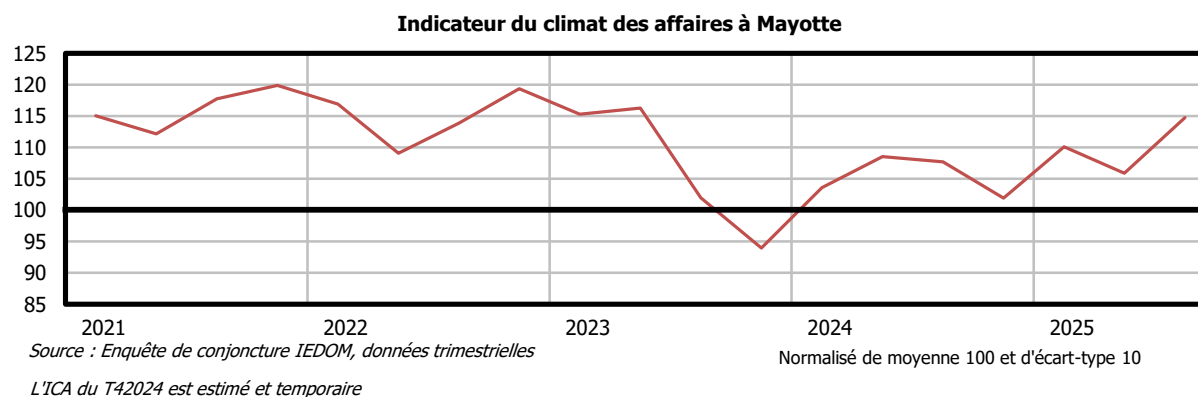
Deux critères sont utilisés pour classer les entreprises interrogées : leur secteur d'activité et leur taille (en terme d'effectifs salariés). Cela permet de tenir compte, dans le calcul des soldes d'opinion, de l'importance de l'entreprise (en terme d'effectifs) en fonction de sa taille et du secteur concerné.

Les soldes d'opinion ne doivent pas être interprétés directement comme représentatifs du taux de croissance de la variable à laquelle ils se réfèrent. En effet, les soldes d'opinion sont des nombres abstraits : on ne peut les interpréter qu'en référence aux soldes antérieurs. Ils sont donc représentés dans les graphiques et les tableaux centrés et réduits sur leur moyenne et, généralement, commentés en évolution. Par ailleurs, certains chefs d'entreprise omettent d'éliminer la saisonnalité, ce qui rend souvent nécessaire l'observation de la série corrigée des variations saisonnières (CVS) pour apprécier correctement les évolutions.



## Indicateur synthétique du climat des affaires (ICA)

Dans le cadre de l'amélioration de l'information conjoncturelle diffusée sur les économies d'outre-mer, l'IEDOM et l'IEOM ont élaboré un indicateur synthétique du climat des affaires. Cet indicateur, établi à partir des résultats de l'enquête trimestrielle de conjoncture au moyen d'une analyse en composante principale, a pour objectif de résumer le maximum de l'information contenue dans chacune des questions de l'enquête de conjoncture. Afin d'en faciliter sa lecture, il est centré autour de 100 (moyenne de longue période) et, a un écart-type de 10.



L'indicateur du climat des affaires s'interprète de la manière suivante : plus il est élevé, meilleure est la perception de la conjoncture par les chefs d'entreprise. Un niveau supérieur à 100 signifie que l'opinion des chefs d'entreprise interrogés sur la conjoncture est jugée favorable car supérieure à la moyenne de longue période.

Pour plus d'informations sur l'indicateur du climat des affaires se référer à la note de l'Institut « Un nouvel indicateur pour aider au diagnostic conjoncturel dans l'Outre-mer » parue en mars 2010 et téléchargeable gratuitement sur le site [www.iedom.fr](http://www.iedom.fr) sur le lien <https://www.iedom.fr/iedom/publications/etudes-thematiques/article/un-nouvel-indicateur-pour-aider-au-diagnostic-conjoncturel-dans-l-outre-mer>

## ***Compréhension des tableaux et graphiques des indicateurs économiques***

L'IEDOM utilise pour réaliser son bulletin de conjoncture trimestriel :

- des données économiques quantitatives issues de sources administratives (INSEE, Douanes etc..) se rapportant aux différents secteurs d'activité et différents secteurs institutionnels (entreprises, ménages...) ainsi qu'à des grandeurs macro-économiques (prix, emploi, commerce extérieur),
- des données monétaires issues des déclarations des établissements de crédit traitées par l'IEDOM.

Les indicateurs se rapportant aux secteurs économiques, aux entreprises et à la demande des ménages, ainsi que les principaux indicateurs macro-économiques (emploi, SMG...), figurent sous forme de tableaux selon des fréquences trimestrielles.

Certains indicateurs sont représentés sous forme de graphique sur les 5 dernières années selon des fréquences mensuelles ou trimestrielles.

Lorsque l'analyse d'une série de données révèle une saisonnalité, celle-ci fait l'objet d'un traitement. On dit qu'elle est corrigée des variations saisonnières (CVS). Le traitement peut être effectué par l'organisme producteur des données, dans ce cas seule la série CVS est reprise dans cette publication. Si la série fournie par le producteur n'est pas désaisonnalisée, le traitement est effectué par l'IEDOM (méthode ARIMA X-12) ; dans ce cas, la série sera présentée sous sa forme brute et sous sa forme CVS.

# **INSTITUT D'ÉMISSION DES DÉPARTEMENTS D'OUTRE-MER**

**Avenue de la préfecture - B.P. 500 - 97600 Mamoudzou**

**Téléphone : 0269.61.05.05 – télécopie : 0269.61.05.02**

**[agence@iedom-mayotte.fr](mailto:agence@iedom-mayotte.fr)**

**[Site Internet : www.iedom.fr](http://www.iedom.fr)**

Directeur de la publication : **Florence MAR-PICART**

Responsable de la rédaction : **Daoulab ALI CHARIF**

Éditeur : **IEDOM**

Publié en Décembre 2025