

Echange des derniers billets en francs

Le 17 février 2012 est la date limite pour échanger vos derniers billets en francs de 500 F Pierre et Marie Curie, 200 F Gustave Eiffel, 100 F Cézanne, 50 F Saint-Exupéry et 20 F Debussy contre des euros dans les caisses des succursales de la Banque de France et auprès des agences de l'IEDOM. Après cette date, plus aucun billet en franc ne sera échangeable.

Rappelons que l'euro fiduciaire (billets et pièces) a été introduit le 1^{er} janvier 2002. Vous pouvez consulter le site www.iedom.fr pour connaître les modalités d'échange (horaires, justificatifs éventuels).

INFORMATIONS BANCAIRES ET FINANCIERES GENERALES

Comité national SEPA

Le Comité national, réuni le 13 décembre 2011, a fait le point sur l'adoption du règlement européen, désormais annoncée pour le premier semestre 2012, fixant une seule date butoir de migration pour le virement et le prélèvement SEPA.

S'agissant des virements, le Comité constate que la migration du secteur privé reste encore faible (22 %), contrairement au secteur public. A cet effet, un plan de communication sera lancé pour sensibiliser les responsables des PME et des TPE au sein de leurs bassins d'activités.

Banque Postale/OSEO

La Banque Postale et OSEO ont signé deux conventions, l'une consacrée au financement de la création et de la reprise d'entreprise et l'autre sur la garantie des risques. Ces conventions visent à renforcer leur action en faveur de la création d'entreprise et tout particulièrement celle des très petites entreprises.

Dossier législatif

- Prêt à taux zéro (PTZ)

Le décret n° 2011-2059 du 30 décembre 2011, publié au Journal Officiel de la République française du 31 décembre 2011, fixe les nouvelles règles applicables au PTZ dont la durée maximale est plafonnée à 25 ans contre 30 ans auparavant. Depuis le 1^{er} janvier 2012, le PTZ s'applique aux logements neufs et aux logements anciens vendus par des bailleurs sociaux à leurs occupants.

- Partenariat économique Communauté européenne et états membres du CARIFORUM

Le projet de loi n° 4080 autorisant la ratification de cet accord a été déposé à l'Assemblée nationale le 14 décembre 2011. Il est disponible sur : <http://www.assemblee-nationale.fr/13/projets/pl4080.asp>

- Code des marchés publics

Le décret n° 2011-1853 du 9 décembre 2011, publié au Journal Officiel de la République française du 11 décembre 2011, relève de 4 000 euros à 15 000 euros le seuil de dispense de publicité et de mise en concurrence des marchés publics.

Publications

1-Banque de France

- L'outre-mer français et l'euro, Nicolas de Sèze, Directeur général de l'IEDOM et de l'IEOM ; Aurélie Marchand, Direction des Etudes et des Relations internationales et européennes et Romain Bardy, Direction des Services juridiques de la Banque de France. Cet article publié dans le Bulletin de la Banque de France n° 186 est disponible en téléchargement gratuit à l'adresse suivante : http://www.banque-france.fr/fileadmin/user_upload/banque_de_france/archipel/publications/bdf_bm/etudes_bdf_bm/bdf_bm_186_etu_7.pdf

- L'Observatoire de la microfinance.

Le rapport 2010 est disponible en téléchargement gratuit à l'adresse suivante :

http://www.banque-france.fr/fileadmin/user_upload/banque_de_france/publications/rapport-annuel-2010-de-l-observatoire-de-la-microfinance.pdf

- Colloque international de la microfinance

Les actes du colloque, qui s'est déroulé au Sénat le 8 juillet 2011, sont disponibles en téléchargement gratuit à l'adresse suivante :

<http://www.banque-france.fr/uploads/media/colloque-microfinance-2011.pdf>

- Comité consultatif du secteur financier

Le rapport 2010-2011 est disponible en téléchargement gratuit à l'adresse suivante :

<http://www.banque-france.fr/ccsf/fr/publications/rapports/rapport-annuel-ccsf-10-11.htm>

2 - OSEO

Le rapport 2011 sur l'évolution des PME est disponible en téléchargement gratuit sur :

http://www.oseo.fr/notre_mission/publications/etudes_et_rapports/generalistes

3 – Fédération bancaire française

La convention de compte, mini-guide n° 5, de la série « les clés de la banque », nouvelle édition décembre 2011, est disponible en téléchargement gratuit sur : <http://www.fbf.fr/fr/files/87TGMG/Mini-Guide%205.pdf>

Nomination

M. Robert Ophèle a été nommé second sous-gouverneur de la Banque de France par le Conseil des ministres du 4 janvier 2012. Il succède à ce poste à M. Jean-Paul Redouin. Mme Anne Le Lorier a été promue premier sous-gouverneur de la Banque de France à la même date.

SUIVI DE PLACE ET ACTIVITES DE L'INSTITUT

Légère baisse du chômage en 2011

En 2011, le taux de chômage en Guadeloupe calculé au sens du Bureau International du Travail (BIT) s'élève à 22,6 %, en légère baisse par rapport à 2010 (24,2 %). Ce taux est plus élevé que celui observé à la Martinique (20,8 %) et à la Guyane (21,0 %). Les jeunes et les femmes sont les plus touchés. Le chômage affecte par ailleurs d'autant plus les personnes qui possèdent un faible niveau de formation.

Sur la période 2007-2011, le nombre de chômeurs au sens du BIT a progressé passant de 36 900 à 37 600. Le niveau élevé du chômage se traduit par une ancienneté moyenne dans le chômage élevée (50 mois en moyenne) et une forte proportion de chômeurs de longue durée (54 %). La publication est disponible sur le site de l'Insee : www.insee.fr

L'immobilier : principale composante du patrimoine des ménages

En 2010, selon l'enquête Patrimoine publiée par l'INSEE, la moitié des ménages guadeloupéens déclare posséder plus de 77 100 euros de patrimoine brut, soit un montant deux fois moins élevé qu'en France Métropolitaine. Ce patrimoine est à 85 % immobilier. Avec 64 % des ménages qui se déclarent propriétaires d'un bien immobilier, la Guadeloupe se situe à un niveau supérieur à la moyenne nationale. En revanche, le taux de détention de la plupart des produits financiers est plus faible qu'en métropole, avec une préférence des guadeloupéens pour l'épargne sécurisée telle que le livret A. La détention d'une assurance décès volontaire constitue un cas particulier : 27 % des guadeloupéens en sont dotés, soit une proportion trois fois plus élevée que dans l'hexagone (11 %). Au total, 87 % des ménages guadeloupéens détiennent au moins un actif financier.

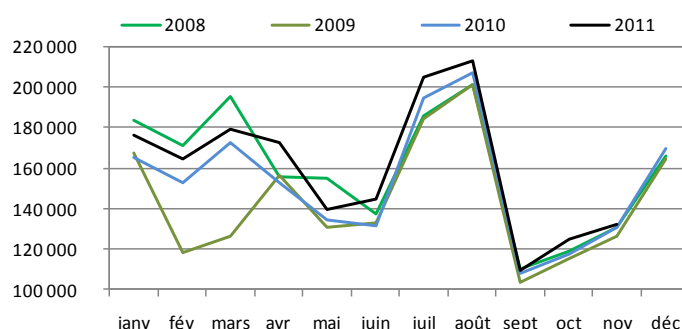
La publication est disponible sur le site de l'Insee: www.insee.fr

Trafic bien orienté à l'aéroport

Les bons résultats relatifs au trafic global de passagers aériens pour l'année 2011 se confirment. En cumul à fin novembre, le nombre de passagers (hors transit) accueillis à l'aéroport Pôle Caraïbe s'établit à 1 853 881, soit une hausse de 5,7 % sur un an.

Toutes les destinations sont concernées par l'augmentation du trafic. Les passagers des vols nationaux, qui représentent 61 % du trafic global, enregistrent une progression de près de 6 %. La plus forte hausse est cependant à mettre à l'actif des lignes Amérique du Nord qui affichent une croissance à deux chiffres pour la seconde année consécutive (+13 %). Après un recul en 2010, le trafic domestique à destination de Saint-Barthélemy, Saint-Martin, Marie-Galante et Terre-de-Haut croît de 6,1 %.

Trafic de passagers à l'aéroport



Source : Aéroport Guadeloupe Pôle Caraïbe

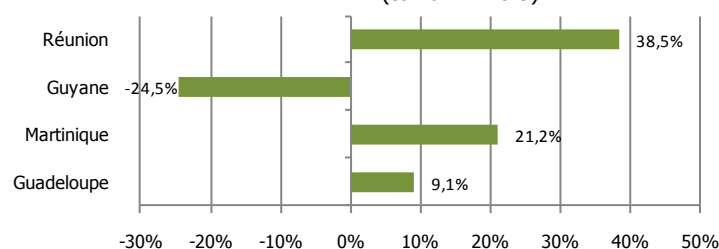
Les informations disponibles laissent penser que cette embellie pourrait durer. Pour la haute saison 2011/2012, l'offre de sièges des compagnies aériennes se serait accrue de 16 % et la reprise dynamique de l'activité de croisière devrait renforcer la part des produits combinés « vols-croisière » de l'aéroport.

Défaillances et créations d'entreprises en hausse

Fin octobre 2011, la Guadeloupe compte 289 défaillances d'entreprises depuis le début de l'année, soit 9 % de plus qu'en 2010. Sur la même période, les défaillances ont augmenté de 22,3 % pour l'ensemble des DOM, la plus forte hausse ayant été enregistré à la Réunion (+38,5 %) alors que la Guyane enregistre un repli de 24,5 %.

La création d'entreprises reste bien orientée sur la période. A la fin du mois de novembre 2011, 5 183 créations sont recensées, contre 5 063 durant la même période de 2010, soit une hausse de 2,4 % sur un an.

Variation des défaillances dans les DOM (cumul 12 mois)



Source : Euler Hermes Sfac

BREVES ECONOMIQUES ET FINANCIERES

Fin de l'échange de billets en francs

Jusqu'au 17 février 2012, certains billets en francs (500F Pierre et Marie-Curie, 200F Gustave Eiffel, 100F Cézanne, 50F Saint-Exupéry, 20F Debussy) peuvent encore être échangés contre des euros dans les caisses des succursales de la Banque de France et auprès de l'IEDOM (Institut d'Émission des Départements d'Outre-Mer), situé pour l'agence de la Guadeloupe, aux Abymes, Parc d'activité la Providence, Zac de Dothémare Sud. Pour les échanges supérieurs ou égaux à 6 500 F, il faut se munir d'une pièce d'identité en cours de validité ainsi que d'un justificatif de domicile. Pour des sommes supérieures ou égales à 10 000 F, il est nécessaire de prendre rendez-vous au 0590 93 74 30.

Progression du nombre de dossier de surendettement

En 2011, 368 dossiers de surendettement ont été déposés auprès de l'IEDOM Guadeloupe, contre 350 en 2010, soit 18 dossiers en plus après un recul en 2009. La réforme du traitement du surendettement (Loi Lagarde) mise en œuvre fin 2010 est peut-être de nature à expliquer la plus grande mobilisation d'un dispositif globalement sous utilisé en Guadeloupe par rapport à l'hexagone. Le taux de recevabilité des dossiers s'élève à 83,6 % à fin octobre 2011 (+6,4 pts). Le taux d'orientation vers une procédure de rétablissement personnel (PRP), pouvant conduire sous certaines conditions à un effacement des dettes, atteint 18 %, contre 8 % en 2010. Enfin, le taux de redépôt des dossiers est en hausse de près de 5 points à 21,1 %.

Air Caraïbes se dote d'un nouvel avion

La compagnie aérienne Air Caraïbes s'est dotée d'un 5^e gros porteur, un airbus A330 – 300. L'avion a été mis en service le 10 décembre 2011 et permettra de renforcer les rotations d'hiver entre les Antilles et Paris : 3 vols directs par semaine entre Orly et Saint-Martin, un vol supplémentaire entre Orly et Cayenne et deux vols hebdomadaires sur l'axe Orly/Port-au-Prince. Cet achat doit permettre à la compagnie de renforcer sa politique de fidélisation et de conquérir de nouvelles parts de marchés.

Un nouveau bateau de croisière au départ des Antilles

Dans le cadre du développement de son activité sur le marché français, la compagnie européenne MSC Croisière a annoncé son positionnement dans les Antilles Françaises pour 2012. Des embarquements réguliers seront programmés sur l'un de ses navires, le MSC Lirica, au départ de Fort-de-France (Martinique) le samedi, et de Pointe-à-Pitre (Guadeloupe) le dimanche. Dix rotations sont prévues entre le 15 décembre 2012 et le 16 février 2013 pour des croisières d'une durée de 8 jours. La compagnie vise un objectif de 7 200 passagers pour la saison.

Réforme portuaire

Prévue au 1^{er} janvier 2012, la réforme portuaire, qui concerne la gouvernance des structures, devrait finalement prendre effet le 1^{er} juillet. A cette date, les ports deviendront des établissements publics. La réforme vise à accroître la compétitivité et la fiabilité des structures portuaires et devrait contribuer au développement de l'économie locale. La navigation commerciale dans la zone va être considérablement bouleversée avec l'ouverture d'une troisième écluse dans le canal de Panama en 2014.

Hausse des prix du gaz et des carburants

Dans le cadre de la révision mensuelle des prix des produits pétroliers (décret du 8 novembre 2010), le prix des carburants routiers a été fixé, à compter du 1^{er} janvier 2012 à : 1,44 euro/ litre pour le super sans plomb (+ 2 centimes par rapport à décembre) et 1,25 euro/ litre pour le gasoil (-2 cts). Le prix de la bouteille de gaz augmente de 1,40 euro et passe à 25,35 €.

Nouveau recteur d'académie

Stephan MARTENS a été nommé recteur de l'académie de la Guadeloupe le 21 décembre 2011 sur proposition du Ministre de l'Education nationale. Il succède à Laurent DEVER à cette fonction.

ACTUALITE REGIONALE

Saint-Barthélemy devient un PTOM

Le 1^{er} janvier 2012, Saint-Barthélemy a changé son statut européen de Région ultrapériphérique (RUP) pour devenir un pays et territoire d'Outre-mer associé (P.T.O.M.). Outre l'affranchissement des normes européennes, le statut de PTOM va permettre à la collectivité de bénéficier de la compétence douanière comme le prévoit la loi organique. L'Euro demeure la monnaie de Saint-Barthélemy. Un accord monétaire a en effet été passé entre l'Union européenne et la République Française qui continuera à appliquer à Saint-Barthélemy les actes juridiques et règles de l'Union européenne nécessaires au fonctionnement de l'Union économique et monétaire afin notamment d'assurer l'unicité de la politique monétaire de l'Eurosystème. En accédant au statut de PTOM, Saint-Barthélemy rejoint ainsi la Nouvelle-Calédonie, la Polynésie française, Saint-Pierre-et-Miquelon et les Terres australes antarctiques françaises.

Publications : English versions are now available

With the aim of conveying our analysis to a wider audience, we have decided to issue an english version of our major studies :

- Outlook for Guadeloupe (November 2011)
- Outlook for Saint-Martin (November 2011)
- The economy in Guadeloupe in 2010 : first signs of recovery (March 2011)

Free publications to download are available here : <http://www.iedom.fr/quadeloupe/publications/>

PRINCIPAUX INDICATEURS

	LES INDICATEURS DE REFERENCE			Données brutes	Var. % mensuelle	Glissement annuel
Prix (Source : INSEE)	Indice des prix à la consommation France	Novembre 2011		125,3	-0,1 %	2,1 %
Chômage (Source : DDTEFP)	Demandeurs d'emploi de catégorie (DEFM A)	Novembre 2011		56 790	0,7 %	6,5 %
Commerce extérieur (Source : Douanes)	Exportations - (en M€)	Octobre 2011		13	-	41,5 %
	Importations - (en M€)			214	-	29,0 %
Energie (Source : EDF)	Consommation d'électricité moyenne tension - GWh	Octobre 2011		29	-22,3 %	-24,9 %
	<i>Cumul annuel</i>			373		-4,5 %
Créations d'entreprises (Source : INSEE)	Nombre d'entreprises créées	Novembre 2011		425	-	7,9 %
		<i>Cumul annuel</i>		5 183		2,4 %

	LES INDICATEURS DE VULNERABILITE			Données brutes	Var. % mensuelle	Glissement annuel
Ménages (Source : IEDOM)	Nombre de personnes physiques en interdit bancaire	Décembre 2011		21 218	-1,5 %	-0,7 %
	Nombre de retraits de cartes bancaires	Décembre 2011		342	-32,8 %	-19,9 %
	<i>Cumul annuel</i>			4 387	-	-9,6 %
	Nombre de dossiers de surendettement déposés	<i>Cumul à fin décembre</i>		368	-	5,1 %
Entreprises (Source : IEDOM)	Incidents de paiement sur effet	- Montant en milliers €	Décembre 2011	1 022	-20,1 %	-22,8 %
			<i>cumul annuel</i>	16 411	-	-2,8 %
		- Nombre	Décembre 2011	105	-3,7 %	-13,9 %
			<i>cumul annuel</i>	1 490	-	-1,7 %

	LES INDICATEURS SECTORIELS			Données brutes	Var. % mensuelle	Glissement annuel
Trafic aérien (Source : Aéroport Pôle Caraïbe)	Nombre de passagers - (entrées + sorties)	Novembre 2011		132 290	6,0 %	1,3 %
	<i>Cumul annuel</i>			1 761 981	-	5,7 %
Trafic portuaire (Source : Port autonome)	Trafic net de marchandises (tonnes)	<i>Cumul à fin Novembre</i>	2011	2 956 909	-	10,1 %
	Nombre de passagers (entrées + sorties)			687 657	-	-0,7 %
Immatriculations (Source : CGDD)	Immatriculations de véhicules neufs	Octobre 2011		1 473	0,1 %	-10,8 %
	(VPN+VUN)	<i>Cumul annuel</i>		13 815	-	0,1 %
Construction (Source : Ciments Antillais)	Ventes de ciment (tonnes)	Novembre 2011		19 282	-10,7 %	0,1 %
	<i>Cumul annuel</i>			213 333	-	-2,4 %
Banane (Source : DDCCRF)	Exportations de bananes (tonnes)	Septembre 2011		6 501	17,9 %	-7,6 %
	<i>Cumul annuel</i>			44 025	-	62,6 %

Taux directeurs de la Banque centrale européenne

	taux	date d'effet
Taux d'intérêt appliqué aux opérations principales de refinancement de l'Eurosystème	1,00%	14/12/2011
Taux de la facilité de prêt marginal	1,75%	14/12/2011
Taux de la facilité de dépôt	0,25%	14/12/2011

Taux d'intérêt légal			Taux de l'épargne réglementée (depuis le 01/08/11)				
ANNEE			Livret A et bleu	LDD	LEP	PEL*	CEL*
2011	0,38%	JO du 03/02/11					
2010	0,65%	JO du 11/02/10	2,25%	2,25%	2,75%	2,50%	1,50%

* hors prime d'Etat

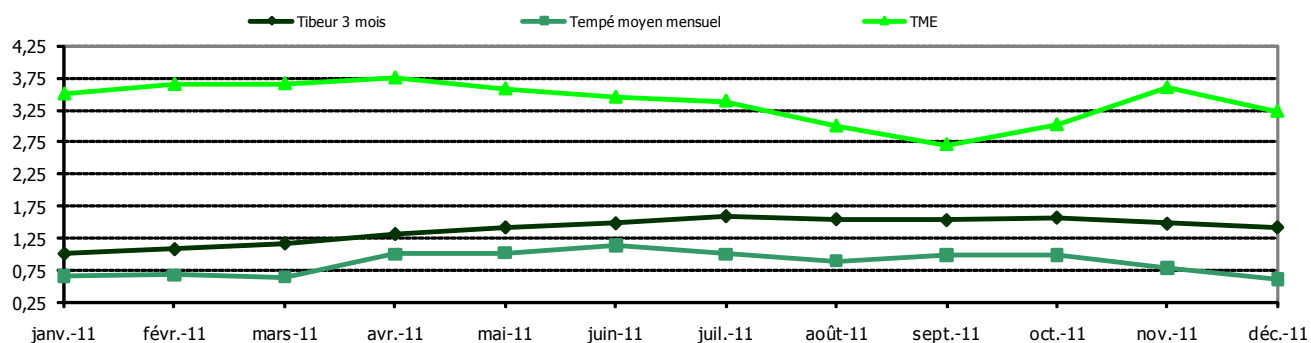
Taux moyen monétaire mensuel (Tempé moyen mensuel)				TIBEUR (Décembre 2011)			
Septembre	Octobre	Novembre	Décembre	1 mois	3 mois	6 mois	1 an
0,9963%	0,9835%	0,7845%	0,6168%	1,1410%	1,4250%	1,6700%	2,0020%
Taux moyen mensuel des emprunts d'Etat à long terme (TME)				Taux moyen mensuel des obligations d'Etat (TMO)			
Septembre	Octobre	Novembre	Décembre	Septembre	octobre	Novembre	Décembre
2,71%	3,02%	3,60%	3,23%	2,91%	3,22%	3,80%	3,43%

Taux de l'usure (applicable au premier trimestre 2012)

Crédits aux particuliers	Seuils de l'usure		
Prêts immobiliers		Découverts en compte, crédits renouvelables, financements d'achats ou de ventes à tempérament d'un montant > 6 000 € et prêts viagers hypothécaires	15,78%
Prêts à taux fixe	6,24%	Prêts personnels et autres prêts d'un montant > à 6 000 €	10,60%
Prêts à taux variable	5,83%	Prêts aux personnes morales n'ayant pas d'activité industrielles, commerciale, artisanale, agricole ou professionnelle non commerciale	Seuils de l'usure
Prêts relais	6,43%	Prêts consentis en vue d'achats ou de ventes à tempérament	9,67%
Autres prêts		Prêts d'une durée supérieure à deux ans, à taux variable	5,45%
Prêts d'un montant < ou = à 1524 €	20,65%	Prêts d'une durée supérieure à deux ans, à taux fixe	6,29%
Découverts en compte, crédits renouvelables, financements d'achats ou de ventes à tempérament d'un montant > à 1 524 € et < ou = à 3 000 € et prêts viagers hypothécaires	19,15%	Découverts en compte (1)	13,80%
Prêts personnels et autres prêts d'un montant > à 1 524 € et < ou = à 3 000 €	13,98%	Autres prêts d'une durée initiale inférieure ou égale à deux ans	6,53%
Découverts en compte, crédits renouvelables, financements d'achats ou de ventes à tempérament d'un montant > 3 000 € et < ou = à 6 000 € et prêts viagers hypothécaires	17,69%	Prêts aux personnes physiques agissant pour leurs professionnels et aux personnes morales ayant une activité industrielle, commerciale, artisanale, agricole ou professionnelle non commerciale	Seuils de l'usure
Prêts personnels et autres prêts d'un montant > à 3 000 € et < ou = à 6 000 €	12,51%	Découverts en compte (1)	13,80%

(1) Ces taux ne comprennent pas les éventuelles commissions sur le plus fort découvert du mois

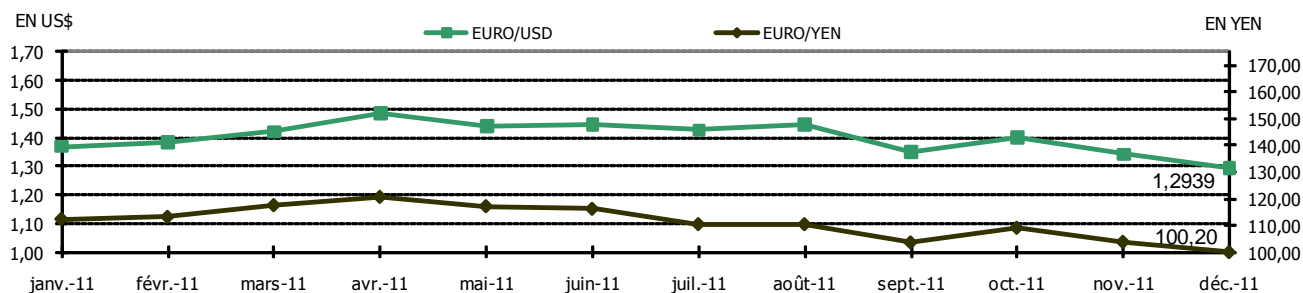
Taux des marchés monétaires et obligataires



Taux de change (dernier cours fin de mois)

EURO/USD (Etats-Unis)	1,2939	EURO/ZAR (Afrique du sud)	10,4830	EURO/SRD (Surinam)	4,27790
EURO/JPY (Japon)	100,2000	EURO/BWP (Botswana)	9,68870	EURO/ANG (Ant. Néerl.)	2,32050
EURO/CAD (Canada)	1,3215	EURO/SCR (Seychelles)	17,5670	EURO/DOP (Rép. Dom.)	50,2010
EURO/GBP (Grande-Bretagne)	0,83530	EURO/MUR (Maurice)	38,0478	EURO/BBD (La Barbade)	2,59270
EURO/SGD (Singapour)	1,6819	EURO/BRL (Brésil)	2,4159	EURO/TTD (Trinité et Tobago)	8,32000
EURO/HKD (Hong-Kong)	10,0510	EURO/VEF (Vénézuéla)	5,56740	EURO/XPF (COM Pacifique)	119,33170
EURO/MGA (Madagascar)	2942,7040	EURO/XCD (Dominique)	3,5001	EURO/FC (Comores)	491,96775

Évolution de l'euro sur 12 mois (dernier cours fin de mois)



Taux de conversion irrévocables pour les 17 pays de la zone euro

1 EURO =	40,3399 BEF	6,55957 FRF	40,3399 LUF	200,482 PTE	15,6466 EEK
	1,95583 DEM	0,787564 IEP	2,20371 NLG	5,94573 FIM	
	166,386 ESP	1936,27 ITL	13,7603 ATS	340,750 GRD	
	239,640 SIT	0,585274 CYP	0,429300 MTL	30,1260 SKK	

Directeur de la publication : N. de SEZE - Responsable de la rédaction : C. APANON

Editeur et Imprimeur : IEDOM - Parc d'activités la Providence - Zac de Dothémare - 97139 - Les Abymes

Achévé d'imprimer le 09 janvier 2012 - Dépôt légal : janvier 2012 - ISSN 1240 - 3806