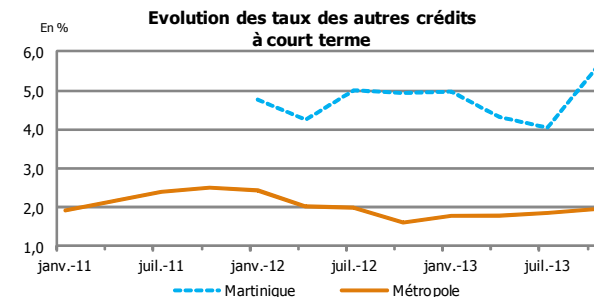
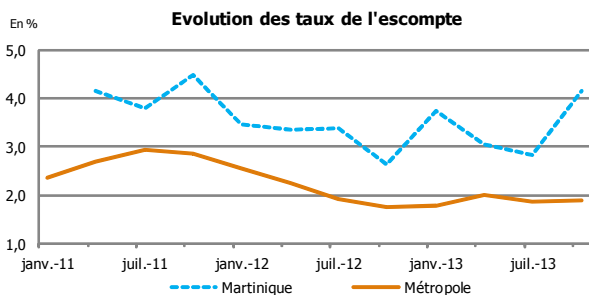
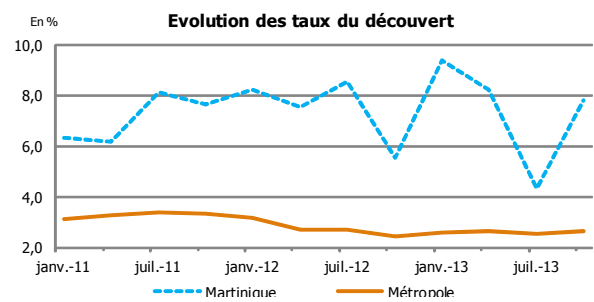
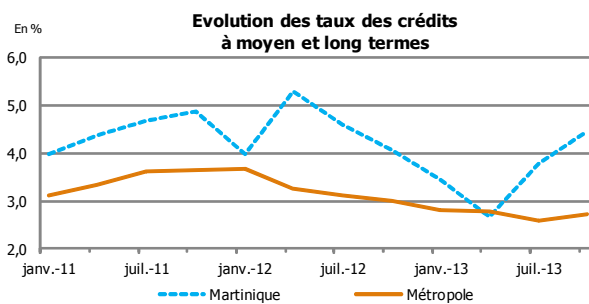


Coût du crédit aux entreprises à la Martinique et dans les autres DOM Octobre 2013

Le taux moyen des crédits à moyen et long termes aux entreprises connaît une nouvelle hausse sur le trimestre. Il croît de 0,67 point et se rapproche des niveaux atteints en 2012. Le taux moyen du découvert augmente également en octobre 2013. Pour mémoire, en juillet, il avait été fortement impacté à la baisse par une opération exceptionnelle. Abstraction faite de cette opération, le taux moyen du découvert est stable sur le trimestre.

Le coût du crédit aux entreprises est également en hausse modérée en Métropole, pour toutes les catégories de crédit. Il se situe toujours à un niveau inférieur à celui constaté à la Martinique. Cette situation peut s'expliquer en partie par des effets de structure et des coûts de fonctionnement (charges salariales, coût du risque) moins élevés en Métropole.

ÉVOLUTION DES TAUX MOYENS¹ DÉBITEURS GLOBAUX ET PAR TRANCHE À LA MARTINIQUE



Taux moyens débiteurs en %	Taux moyen pondéré global		dont Tranche 1 : ≤ 15 245		dont Tranche 2 : > 15 245 et ≤ 45 735		dont Tranche 3 : > 45 735 et ≤ 76 225	
	Martinique	Métropole	Martinique	Métropole	Martinique	Métropole	Martinique	Métropole
Crédits à moyen et long termes								
juil-13	3,77	2,58	6,73	3,20	6,81	2,89	n.s.**	2,88
oct-13	4,44	2,71	7,73	3,22	6,63	2,95	n.s.**	2,89
Découvert								
juil-13	4,30	2,51	11,36	9,92	11,00	6,19	11,83	4,55
oct-13	7,80	2,65	11,58	9,94	10,42	6,66	10,13*	5,11
Escompte								
juil-13	2,83	1,87	4,34*	2,67	n.s.**	3,23	n.s.**	3,04
oct-13	4,16*	1,90	n.s.**	3,09	n.s.**	3,91	n.s.**	3,32
Autres crédits à court terme								
juil-13	4,05*	1,85	n.s.**	3,43	n.s.**	3,15	n.s.**	2,61
oct-13	5,54*	1,95	n.s.**	3,63	n.s.**	3,39	n.s.**	2,73

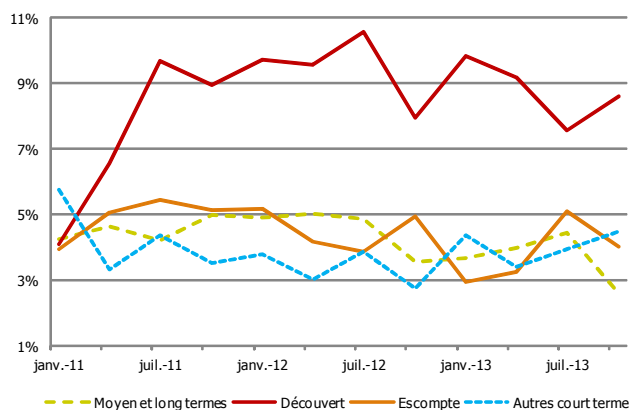
* Faible niveau de significativité (nombre d'observations compris entre 20 et 30)

** Non significatif compte tenu d'un nombre d'observations insuffisant (inférieur à 20)

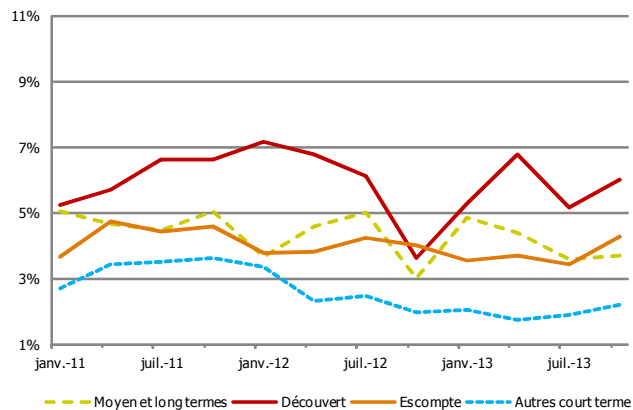
¹ Les taux moyens sont pondérés par les montants des crédits. En conséquence, les crédits de montants importants, qui bénéficient souvent de meilleurs taux de marché, impactent davantage les taux moyens. Ainsi, les taux moyens pondérés globaux ressortent inférieurs aux taux des tranches de faible montant.

ÉVOLUTION DES TAUX MOYENS DÉBITEURS GLOBAUX PAR GÉOGRAPHIE

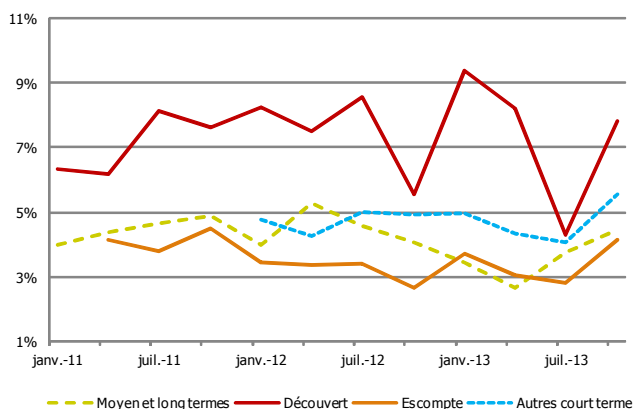
Guadeloupe



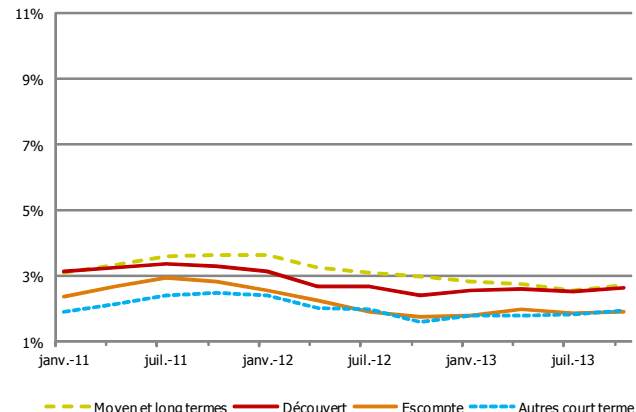
La Réunion



Martinique



Métropole



MÉTHODOLOGIE

L'enquête est réalisée auprès des établissements et des sociétés financières ayant leur activité à la Martinique. Elle prend en compte les crédits nouveaux accordés au cours du premier mois de chaque trimestre aux sociétés non financières, ainsi qu'aux entrepreneurs individuels, lorsque l'usage du prêt est professionnel. L'enquête d'octobre 2013 exploite 2 968 déclarations relatives aux crédits consentis au cours de ce mois. Elle se fonde sur le taux effectif au sens étroit (TESE), c'est-à-dire la composante « intérêt » du taux effectif global (TEG). Les taux présentés dans cette note sont des taux moyens pondérés par le montant du crédit.

Les « crédits à court terme » désignent les crédits de durée inférieure ou égale à 2 ans, tandis que les « crédits à moyen et long termes » sont d'une durée initiale strictement supérieure à 2 ans.

La catégorie des « découverts » rassemble les découverts (au sens strict), ainsi que les crédits permanents (facilité de caisse).

La catégorie « escompte » regroupe l'escompte (au sens strict), les financements sur loi Dailly, les mobilisations de créances sur l'étranger et les autres créances commerciales.

Les taux issus de moins de 30 observations sont signalés avec un astérisque (*). En dessous de 20 observations, les taux ne seront pas calculés.

A la suite d'un changement méthodologique intervenu en janvier 2011, les taux moyens par catégories calculés à partir de l'enquête de janvier 2011 ne sont pas directement comparables avec ceux des enquêtes précédentes.

Toutes les publications de l'IEDOM sont accessibles et téléchargeables gratuitement sur le site www.iedom.fr

Directeur de la publication : N. de SEZE – Responsable de la rédaction : V.-R. NUGENT

Éditeur et imprimeur : IEDOM - Achevé d'imprimer : avril 2014