

## Suivi des crédits aux entreprises en Guyane au 31 mars 2014

L'encours total de crédits aux entreprises en Guyane, en hausse sur le trimestre (+1,6 %) et sur l'année (+5,4 %), s'établit à 1 633,9 M€. Avec 1 456,3 M€, l'encours de crédits mobilisés progresse également sur le trimestre (+1,9 %), et sur un an (+5,7 %). Les encours de crédits mobilisables, correspondant à la part non consommée mais disponible de lignes de crédits confirmés, diminuent légèrement sur le trimestre (-0,9 %), mais augmentent de 2,3 % sur un an.

Le secteur des activités immobilières reste le principal contributeur à la hausse de l'encours global (+31,0 M€ sur le trimestre) avec une part toujours prépondérante (71,3 % des crédits), majoritairement concentrée sur les bailleurs sociaux (71,1 %). Hors bailleurs sociaux, l'encours des crédits relatifs aux activités immobilières s'élève à 336,5 M€, en hausse sur le trimestre (+5,4 %) et sur un an (+9,6 %).

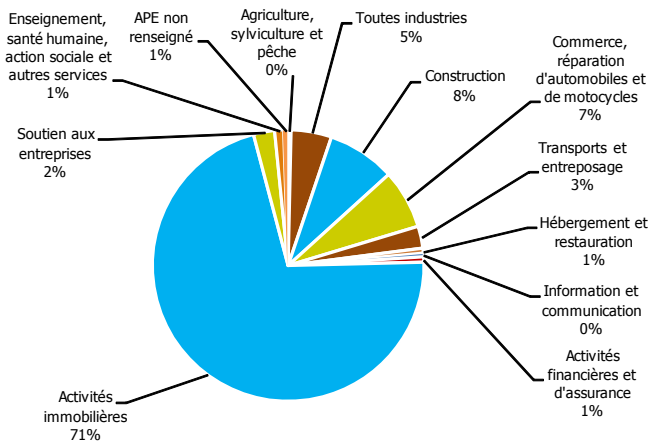
A l'inverse, l'encours des crédits pour la construction recule à nouveau de 3,9 % sur le trimestre (-5,3 M€), il reste cependant en légère hausse de 0,7 % sur un an.

Hors activités immobilières et holdings, les GE, PME et TPE représentent 19,7 % de l'encours de crédits mobilisés, pour un montant de 286,2 M€, en hausse de 11,3 % sur le trimestre mais en baisse de 3,0 % sur l'année. La progression importante sur le trimestre s'explique principalement par la forte hausse du nombre de grandes entreprises comptabilisées, dont l'encours mobilisé atteint 37,0 M€ contre 1,3 M€ au trimestre précédent. Les PME voient leur encours baisser de 9,9 % sur le trimestre et de 19,2 % sur l'année. Cette baisse est perceptible sur l'ensemble des types de crédit : pour le quatrième trimestre consécutif, les PME enregistrent une réduction de leur endettement à court terme (-8,2 % sur le trimestre), tout en diminuant leurs crédits à moyen/long terme (-11,3 M€). S'élevant à 96,7 M€, l'encours des TPE est en hausse sur le trimestre (+11,7 %) et sur l'année (+4,0 %).

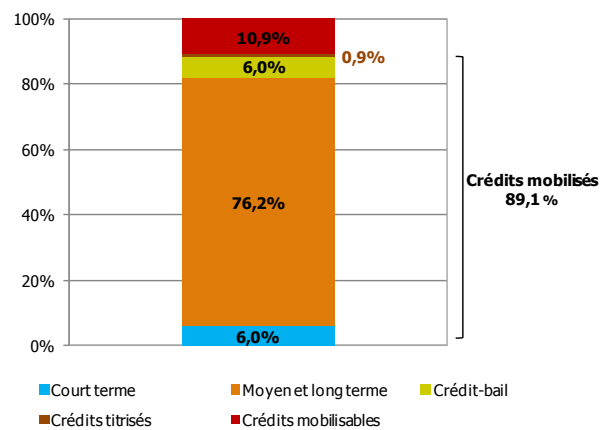
## LES ENCOURS DE CRÉDITS PAR SECTEUR D'ACTIVITÉ

En millions d'euros	Crédits mobilisés			Crédits mobilisables			Crédits mobilisés et mobilisables		
	Encours	Glissement trimestriel	Glissement annuel	Encours	Glissement trimestriel	Glissement annuel	Encours	Glissement trimestriel	Glissement annuel
Agriculture, sylviculture et pêche	4,8	8,3%	26,3%	0,8	36,9%	304,2%	5,6	11,5%	39,4%
Toutes industries	58,9	-3,0%	8,7%	19,8	-5,6%	26,9%	78,8	-3,7%	12,7%
<i>dont industrie manufacturière</i>	<i>27,7</i>	<i>-1,5%</i>	<i>28,8%</i>	<i>18,4</i>	<i>-5,5%</i>	<i>30,7%</i>	<i>46,1</i>	<i>-3,2%</i>	<i>29,5%</i>
Construction	65,3	-1,3%	-11,8%	67,2	-6,2%	16,8%	132,5	-3,9%	0,7%
Commerce, réparation d'automobiles et de motocycles	80,9	-0,1%	-22,7%	34,3	1,8%	64,8%	115,1	0,4%	-8,2%
Transports et entreposage	40,7	-1,7%	30,4%	2,3	-39,0%	-78,6%	43,0	-4,9%	2,1%
Hébergement et restauration	9,6	-3,3%	-1,4%	0,2	-21,8%	-71,4%	9,7	-3,7%	-5,1%
Information et communication	5,3	-18,1%	-58,6%	1,7	170,5%	307,4%	7,0	-1,9%	-47,5%
Activités financières et d'assurance	9,9	-3,7%	44,2%	0,5	-9,1%	20,4%	10,5	-4,0%	42,8%
Activités immobilières	1 124,5	2,7%	9,7%	40,0	2,4%	-33,4%	1 164,5	2,7%	7,3%
Soutien aux entreprises	32,9	-1,0%	-3,7%	8,0	12,9%	19,0%	40,9	1,4%	0,0%
Enseignement, santé humaine, action sociale et autres services	17,1	1,5%	-1,4%	0,6	-25,6%	146,414%	17,7	0,3%	0,6%
APE non renseigné	6,4	39,6%	113,5%	2,2	2984,5%	2984,5%	8,6	84,8%	174,9%
<b>Total</b>	<b>1 456,3</b>	<b>1,9%</b>	<b>5,7%</b>	<b>177,5</b>	<b>-0,9%</b>	<b>2,3%</b>	<b>1 633,9</b>	<b>1,6%</b>	<b>5,4%</b>

## Répartition des crédits par secteur d'activité

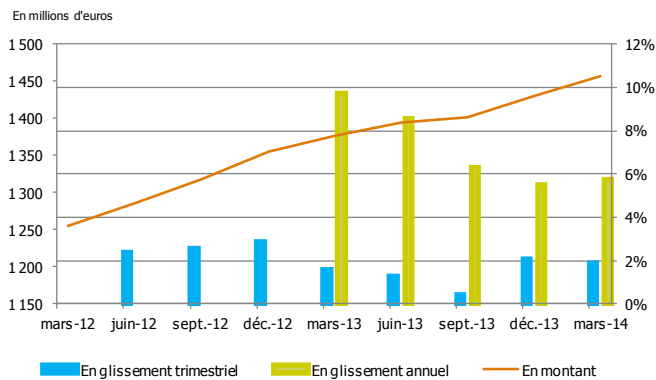


## Répartition des crédits par terme

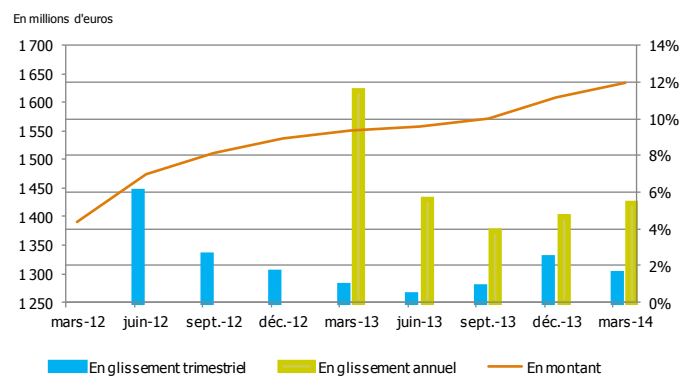


## Évolution des crédits mobilisés et des crédits totaux

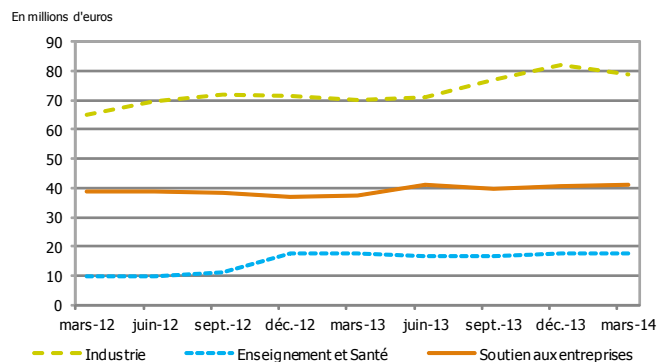
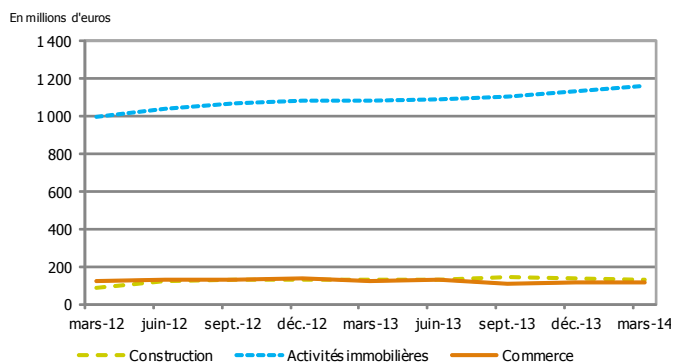
Evolution des crédits mobilisés



Evolution des crédits totaux



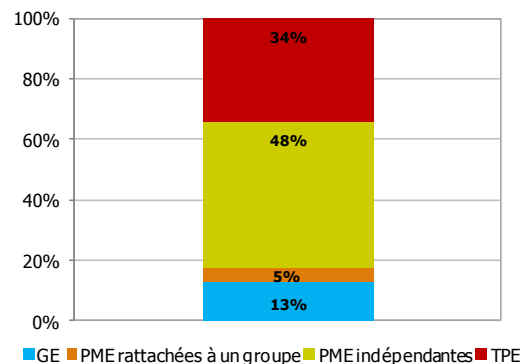
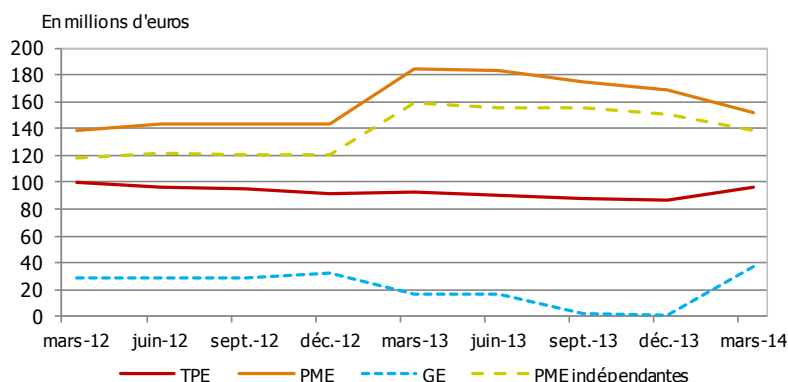
## Évolution des crédits totaux dans les principaux secteurs d'activité



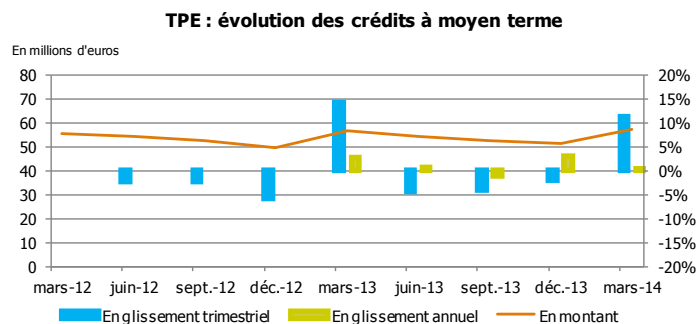
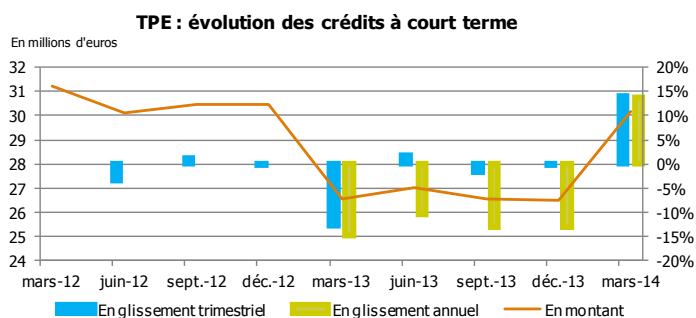
## LES ENCOURS DE CRÉDITS PAR TAILLE D'ENTREPRISES

En millions d'euros	Nombre d'entreprises au 31/03/14	mars-13	juin-13	sept.-13	déc.-13	mars-14	Glissement trimestriel	Glissement annuel
Crédits CT		1,3	1,5	1,4	1,3	4,1	208,9%	207,7%
Crédits MLT		0,2	0,1	0,0	0,0	32,9	ns	ns
Crédit bail		15,4	15,4	0,0	0,0	0,0	-100,0%	-100,0%
Divers		0,0	0,0	0,0	0,0	0,0	0,0%	0,0%
<b>Total GE</b>	<b>3</b>	<b>16,9</b>	<b>17,1</b>	<b>1,5</b>	<b>1,3</b>	<b>37,0</b>	<b>x 28</b>	<b>118,3%</b>
Crédits CT		62,7	57,4	52,8	49,5	45,4	-8,2%	-29,3%
<i>dont PME indépendantes</i>		45,0	41,9	42,2	39,9	38,4	-3,8%	-17,4%
Crédits MLT		111,3	114,5	111,6	109,3	97,0	-11,3%	-14,6%
<i>dont PME indépendantes</i>		105,8	105,1	105,4	103,3	92,8	-10,2%	-14,0%
Crédit bail		8,4	8,6	8,3	8,1	7,9	-2,3%	-6,2%
<i>dont PME indépendantes</i>		8,3	8,4	8,2	8,0	7,8	-2,5%	-6,5%
Divers		2,6	2,5	2,4	2,3	2,2	-3,0%	-16,7%
<b>Total PME</b>	<b>226</b>	<b>185,0</b>	<b>183,0</b>	<b>175,1</b>	<b>169,2</b>	<b>152,5</b>	<b>-9,9%</b>	<b>-19,2%</b>
<i>dont PME indépendantes</i>	<b>213</b>	<b>159,1</b>	<b>155,5</b>	<b>155,8</b>	<b>151,3</b>	<b>139,1</b>	<b>-8,0%</b>	<b>-14,7%</b>
Crédits CT		26,5	27,0	26,5	26,5	30,2	14,1%	13,5%
Crédits MLT		56,9	54,6	52,3	51,3	57,1	11,4%	0,9%
Crédit bail		8,1	7,6	7,6	7,5	8,3	10,2%	3,1%
Divers		1,7	1,6	1,5	1,3	1,1	-16,2%	-37,2%
<b>Total TPE</b>	<b>787</b>	<b>93,3</b>	<b>90,8</b>	<b>87,9</b>	<b>86,6</b>	<b>96,7</b>	<b>11,7%</b>	<b>4,0%</b>
<b>Holding et administrations d'entreprises</b>	<b>19</b>	<b>6,5</b>	<b>6,0</b>	<b>5,6</b>	<b>10,5</b>	<b>9,9</b>	<b>-6,0%</b>	<b>45,5%</b>
<b>Activités immobilières</b>	<b>648</b>	<b>1 054,2</b>	<b>1 066,7</b>	<b>1 092,8</b>	<b>1 119,9</b>	<b>1 149,0</b>	<b>2,6%</b>	<b>9,4%</b>
<b>Divers</b>	<b>95</b>	<b>21,3</b>	<b>31,1</b>	<b>37,7</b>	<b>42,1</b>	<b>11,3</b>	<b>-73,3%</b>	<b>-46,8%</b>
<b>TOTAL crédits mobilisés</b>	<b>1 778</b>	<b>1 377,2</b>	<b>1 394,7</b>	<b>1 400,6</b>	<b>1 429,7</b>	<b>1 456,3</b>	<b>1,9%</b>	<b>5,7%</b>
<b>Total crédits CT</b>		<b>114,4</b>	<b>112,0</b>	<b>105,1</b>	<b>98,2</b>	<b>98,6</b>	<b>0,4%</b>	<b>-13,8%</b>
<b>Total crédits MLT</b>		<b>1 154,8</b>	<b>1 179,5</b>	<b>1 197,6</b>	<b>1 232,9</b>	<b>1 246,2</b>	<b>1,1%</b>	<b>7,9%</b>
<b>Total crédit bail</b>		<b>90,2</b>	<b>86,0</b>	<b>82,3</b>	<b>83,6</b>	<b>97,3</b>	<b>16,3%</b>	<b>7,8%</b>
<b>Total crédits titrisés</b>		<b>17,7</b>	<b>17,2</b>	<b>15,6</b>	<b>14,9</b>	<b>14,2</b>	<b>-4,9%</b>	<b>-19,8%</b>
<b>TOTAL crédits mobilisables</b>		<b>173,6</b>	<b>162,4</b>	<b>170,1</b>	<b>179,2</b>	<b>177,5</b>	<b>-0,9%</b>	<b>2,3%</b>
<b>TOTAL</b>	<b>1 778</b>	<b>1 550,8</b>	<b>1 557,1</b>	<b>1 570,6</b>	<b>1 608,8</b>	<b>1 633,9</b>	<b>1,6%</b>	<b>5,4%</b>

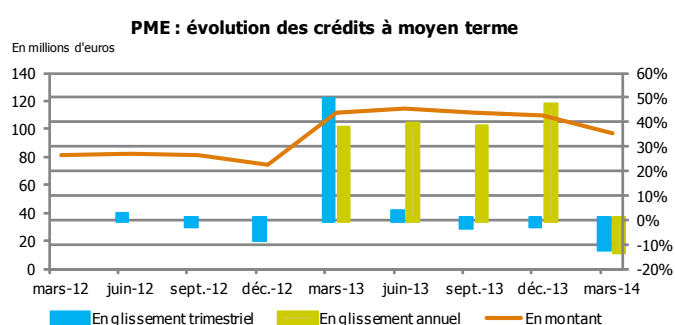
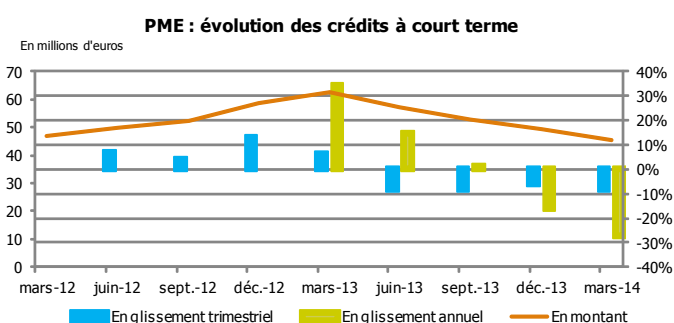
## Évolution et répartition des crédits mobilisés par taille d'entreprises



## Évolution des crédits mobilisés des TPE par terme



## Évolution des crédits mobilisés des PME par terme



### MÉTHODOLOGIE

Les données utilisées sont établies à partir des déclarations des établissements de crédit au Service central des Risques (SCR) de la Banque de France, dès lors que les concours accordés aux entreprises localisées dans les départements d'outre-mer ou les collectivités de Saint-Pierre-et-Miquelon, Saint-Barthélemy et Saint-Martin dépassent le seuil de 25 000 euros. Les déclarations portent sur les crédits mobilisés (comprenant les crédits à court terme, à moyen et long terme, le crédit-bail et les crédits titrisés) et les crédits mobilisables (partie non utilisée des crédits confirmés et des crédits documentaires, ainsi que la partie non disponible des crédits en compte d'affacturage). Concernant les entrepreneurs individuels, seuls les encours professionnels sont déclarés.

Les entreprises sont classées en plusieurs catégories (classification figée sur un an) en combinant plusieurs critères :

- les **Grandes entreprises** (GE) : sont celles dont le niveau d'activité est supérieur ou égal à 50 millions d'euros ou dont l'encours de crédits mobilisés (moyenne sur 12 mois) est supérieur à des niveaux sectoriels (correspondant au plus fort endettement, calculé au niveau du 95<sup>e</sup> centile), ou dont le maximum de l'encours de crédits mobilisables sur les 12 derniers mois dépasse 20 millions d'euros ;
- les **Petites et moyennes entreprises** (PME) : sont celles dont le niveau d'activité est compris entre 1,5 et 50 millions d'euros ou dont l'encours de crédits mobilisés (moyenne sur 12 mois) est supérieur à 1 million d'euros ;
- les **Très petites entreprises** (TPE) : sont celles dont le niveau d'activité est inférieur à 1,5 million d'euros, sous réserve que l'encours des crédits mobilisés (moyenne sur 12 mois) soit inférieur à 1 million d'euros et le maximum de l'encours mobilisable ne dépasse pas 20 millions d'euros.

Par ailleurs, des regroupements spécifiques sont effectués pour isoler les holdings et les entreprises du secteur « activités immobilières ».

Toutes les publications de l'IEDOM sont accessibles et téléchargeables gratuitement sur le site [www.iedom.fr](http://www.iedom.fr)

Directeur de la publication : N. de SEZE – Responsable de la rédaction : F. DUFRESNE  
Éditeur et imprimeur : IEDOM - Achevé d'imprimer : juin 2014