

Suivi des crédits aux entreprises à la Martinique au 31 mars 2014

Au 31 mars 2014, l'encours global de crédits aux entreprises déclarés au Service central des risques (SCR) s'établit à 3,9 milliards d'euros. Il est stable sur le trimestre (+0,2 %), mais en progression sur un an (+3,5 %). Les crédits mobilisés, qui représentent 85,7 % de l'encours global, s'inscrivent en hausse modérée tant en glissement trimestriel (+0,7 %) qu'annuel (+1,0 %). Par terme de crédit, on note que les crédits à moyen et long termes (67,3 % de l'encours global) diminuent (-0,9 % sur le trimestre et -0,3 % sur un an), alors que les crédits à court terme (13,6 % de l'encours global) augmentent (+9,1 % sur le trimestre et +11,1 % sur un an).

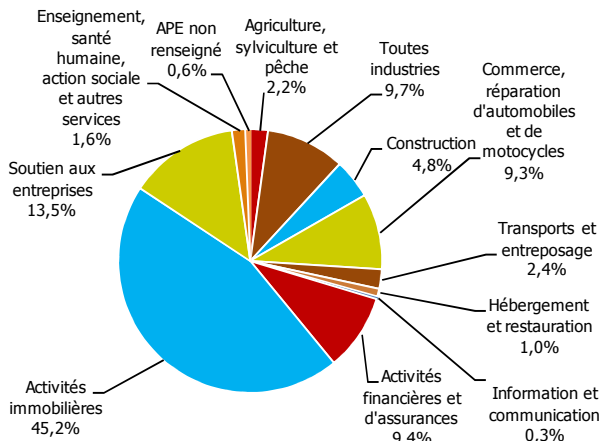
Les activités immobilières demeurent prépondérantes en Martinique, ce seul secteur concentrant 45,2 % des crédits. Les autres secteurs bénéficiant d'une part importante des concours restent le soutien aux entreprises (13,5 % des crédits), l'industrie (9,7 %), les activités financières et d'assurances (9,4 %) et le commerce (9,3 %). Les encours de crédits de chacun de ces secteurs progressent sur 12 mois, mais enregistrent des évolutions contrastées sur le trimestre (+15,5 % pour l'industrie, +5,8 % pour le commerce, +0,0 % pour le soutien aux entreprises, -4,4 % pour les activités financières et d'assurances et -0,3 % pour l'immobilier).

L'encours de crédits attribué aux petites et moyennes entreprises (PME) augmente sur le trimestre (+4,1 %), mais dans une moindre mesure que celui des grandes entreprises (+15,4 %) et des très petites entreprises (+14,9 %). Hors activités immobilières et de holding, les petites et moyennes entreprises rassemblent 40,3 % de l'encours global (-2,5 points par rapport à décembre 2013), les très petites entreprises 34,7 % (+1,4 points) et les grandes entreprises 25,0 % (+1,1 point).

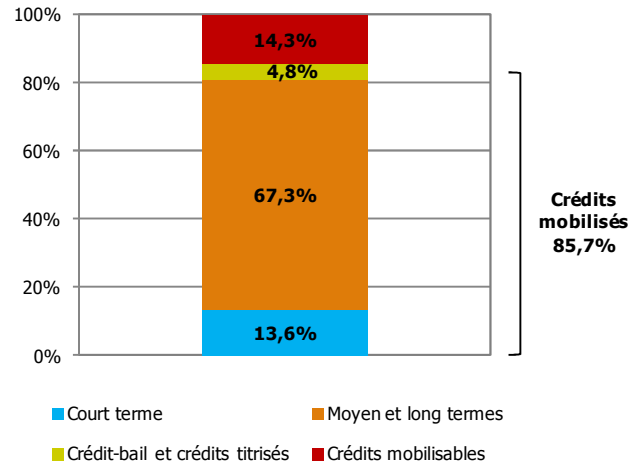
LES ENCOURS DE CRÉDITS PAR SECTEUR D'ACTIVITÉ

En millions d'euros	Crédits mobilisés			Crédits mobilisables			Crédits mobilisés et mobilisables		
	Encours	Glissement trimestriel	Glissement annuel	Encours	Glissement trimestriel	Glissement annuel	Encours	Glissement trimestriel	Glissement annuel
Agriculture, sylviculture et pêche	58,3	-19,4%	4,9%	26,1	-42,5%	79,0%	84,5	-28,3%	20,3%
Toutes industries	346,8	17,6%	7,2%	28,2	-5,2%	-26,9%	375,0	15,5%	3,6%
<i>dont industrie manufacturière</i>	228,7	24,2%	14,2%	15,3	-0,2%	-14,5%	244,0	22,3%	11,8%
Construction	98,2	-3,6%	0,8%	89,1	2,1%	29,4%	187,3	-1,0%	12,6%
Commerce, réparation d'automobiles et de motocycles	281,0	4,0%	0,1%	78,9	13,0%	23,5%	359,8	5,8%	4,5%
Transports et entreposage	78,1	-1,0%	-5,9%	14,1	-3,8%	-31,5%	92,1	-1,4%	-11,0%
Hébergement et restauration	34,6	0,2%	-4,3%	2,1	-40,8%	22,2%	36,7	-3,6%	-3,1%
Information et communication	10,9	3,3%	-43,7%	1,7	-2,4%	-91,1%	12,7	2,5%	-67,4%
Activités financières et d'assurances	322,0	-4,9%	7,6%	42,0	0,1%	133,2%	364,0	-4,4%	14,7%
Activités immobilières	1 656,3	-0,5%	1,5%	95,1	3,0%	-6,1%	1 751,4	-0,3%	1,1%
Soutien aux entreprises	348,6	0,2%	-8,0%	172,6	-0,4%	82,1%	521,2	0,0%	10,0%
Enseignement, santé humaine, action sociale et autres services	60,3	1,6%	1,0%	2,9	-46,1%	-68,6%	63,2	-2,4%	-8,4%
APE non renseigné	22,4	-1,3%	9,3%	0,9	-71,8%	-71,8%	23,4	-10,4%	-1,6%
Total	3 317,7	0,7%	1,0%	553,6	-2,6%	21,9%	3 871,3	0,2%	3,5%

Répartition des crédits par secteur d'activité

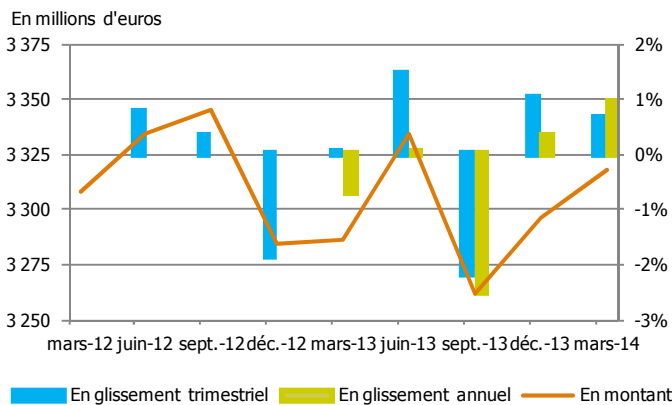


Répartition des crédits par terme

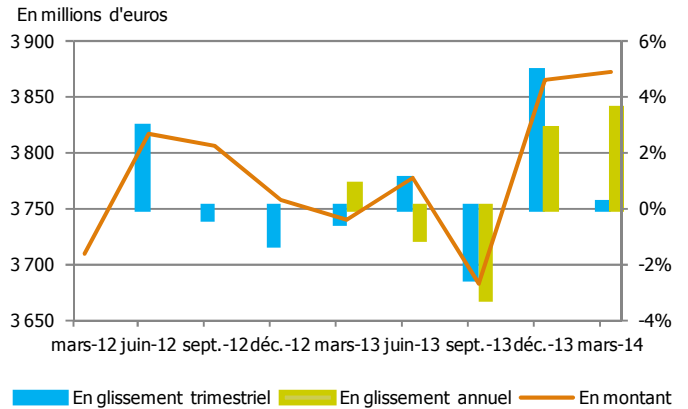


Évolution des crédits mobilisés et des crédits totaux

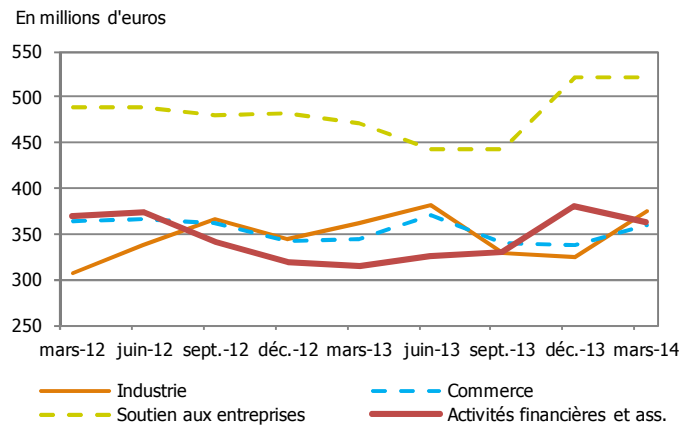
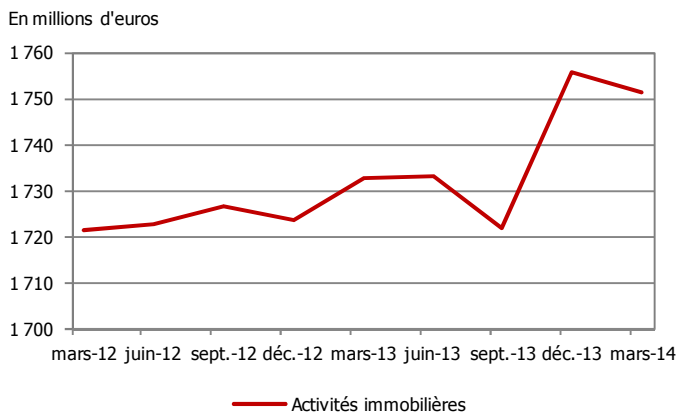
Evolution des crédits mobilisés



Evolution des crédits totaux



Évolution des crédits totaux dans les principaux secteurs d'activité

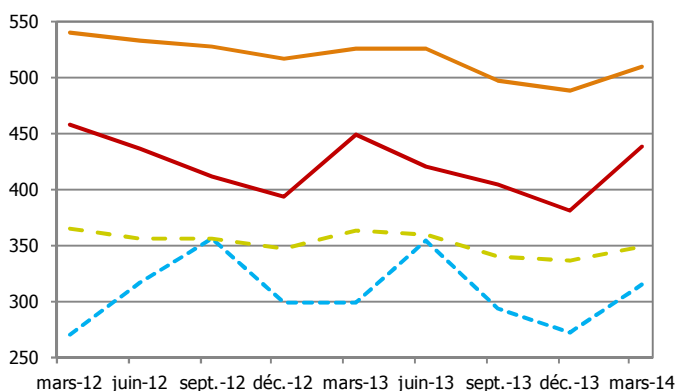


LES ENCOURS DE CRÉDITS PAR TAILLE D'ENTREPRISE

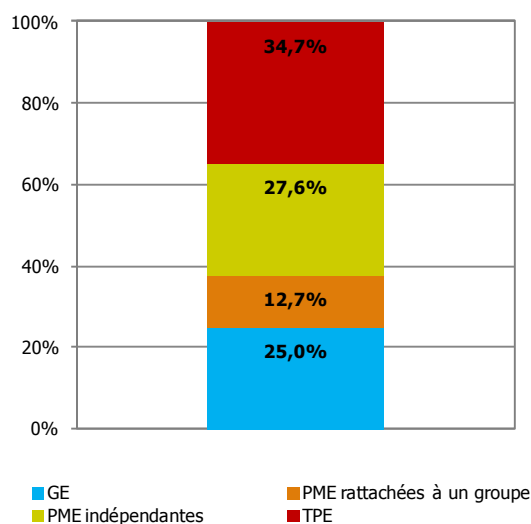
	Nombre d'entreprises au 31/03/14	2012				2013				2014	Glissement trimestriel	Glissement annuel
		mars-12	juin-12	sept.-12	déc.-12	mars-13	juin-13	sept.-13	déc.-13	mars-14		
Court terme		137,8	183,0	226,8	165,6	162,7	231,9	182,6	168,6	200,8	19,1%	23,4%
Moyen et long terme		124,6	126,1	122,2	125,8	128,0	115,4	104,0	98,1	109,6	11,8%	-14,3%
Crédit-bail		6,1	5,8	5,6	5,9	6,2	6,5	7,0	6,5	4,8	-25,8%	-22,0%
Crédits titrisés		1,2	1,2	1,3	1,3	1,4	0,0	0,0	0,0	0,0	0,0%	-100,0%
TOTAL GE	25	269,7	316,0	355,9	298,6	298,2	353,9	293,5	273,1	315,2	15,4%	5,7%
Court terme		113,7	119,6	124,9	108,8	111,6	120,2	114,3	106,6	122,0	14,4%	9,4%
<i>dont PME indépendantes</i>		66,5	65,8	72,9	60,7	65,2	71,3	66,6	65,6	68,9	5,1%	5,6%
Moyen et long terme		367,0	358,0	350,6	352,2	359,9	356,3	335,4	330,7	334,2	1,0%	-7,1%
<i>dont PME indépendantes</i>		278,7	270,4	265,7	266,6	276,7	268,2	253,6	247,2	255,9	3,5%	-7,5%
Crédit-bail		47,9	44,6	42,5	46,0	44,4	40,4	39,4	43,8	45,4	3,6%	2,4%
<i>dont PME indépendantes</i>		20,2	19,1	18,0	20,0	20,8	19,6	19,6	24,0	23,9	-0,2%	15,2%
Crédits titrisés		11,1	10,5	10,0	9,5	9,3	8,7	8,0	7,5	7,0	-6,7%	-24,7%
TOTAL PME	458	539,7	532,7	528,0	516,5	525,1	525,6	497,2	488,7	508,6	4,1%	-3,1%
<i>dont PME indépendantes</i>	<i>323</i>	<i>365,4</i>	<i>355,3</i>	<i>356,6</i>	<i>347,4</i>	<i>362,7</i>	<i>359,1</i>	<i>339,8</i>	<i>336,8</i>	<i>348,7</i>	<i>3,5%</i>	<i>-4,2%</i>
Court terme		110,1	102,9	100,2	96,5	107,4	104,7	98,9	93,4	103,6	10,9%	-3,5%
Moyen et long terme		296,0	286,6	268,5	256,9	298,0	284,7	265,5	249,1	290,5	16,6%	-2,5%
Crédit-bail		41,1	37,6	35,0	33,8	38,5	37,1	35,1	35,2	40,9	16,0%	6,1%
Crédits titrisés		10,0	8,6	7,5	6,5	5,4	4,6	4,1	3,7	3,1	-15,2%	-42,7%
TOTAL TPE	4 644	457,2	435,7	411,2	393,8	449,3	431,1	403,7	381,4	438,0	14,9%	-2,5%
Holding et/ou administration d'entreprise	126	345,2	344,0	312,6	293,5	290,0	300,4	292,6	317,3	304,8	-4,0%	5,1%
Activités Immobilières	2 567	1 661,2	1 652,5	1 669,9	1 678,1	1 683,4	1 692,6	1 682,6	1 712,8	1 712,4	0,0%	1,7%
Divers	262	35,2	53,1	67,6	103,9	39,9	67,4	92,9	122,7	38,7	-68,4%	-3,0%
Total crédits mobilisés		3 308,1	3 334,1	3 345,3	3 284,5	3 286,0	3 371,0	3 262,4	3 296,0	3 317,7	0,7%	1,0%
Total Crédits CT		475,5	528,0	553,6	465,9	472,5	578,2	508,1	481,1	525,2	9,1%	11,1%
Total Crédits MLT		2 619,2	2 605,7	2 590,1	2 616,7	2 612,6	2 600,5	2 572,2	2 628,6	2 604,9	-0,9%	-0,3%
Total Crédit-bail		163,7	153,5	157,5	160,0	161,2	156,5	148,8	155,1	158,4	2,1%	-1,7%
Total Crédits titrisés		49,7	46,9	44,1	41,8	39,7	35,7	33,3	31,2	29,2	-6,3%	-26,4%
TOTAL crédits mobilisables		402,2	484,1	461,0	474,0	454,2	445,0	422,1	568,3	553,6	-2,6%	21,9%
TOTAL	8 082	3 710,3	3 818,2	3 806,2	3 758,5	3 740,2	3 816,0	3 684,4	3 864,3	3 871,3	0,2%	3,5%

Évolution et répartition des crédits mobilisés par taille d'entreprise

En millions d'euros

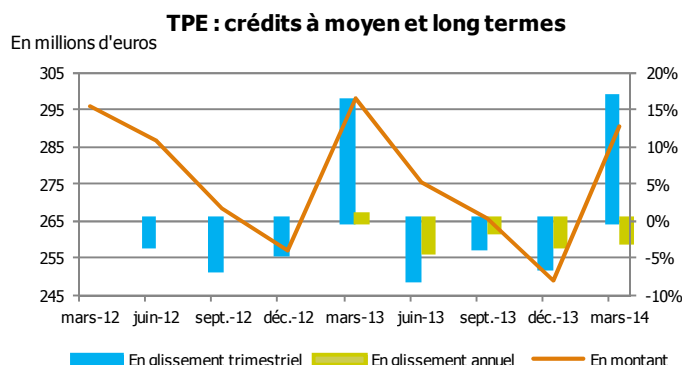
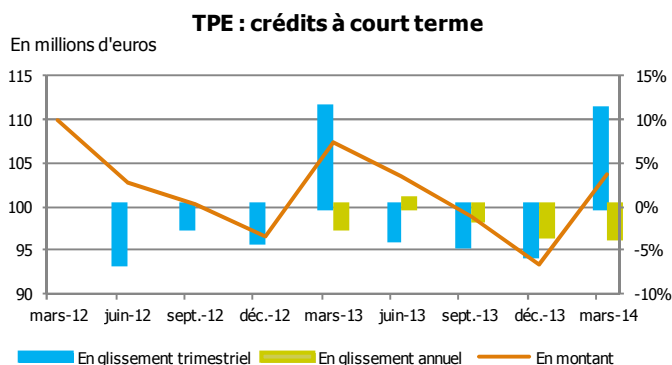


— TPE — PME
- - - GE - - - PME indépendantes

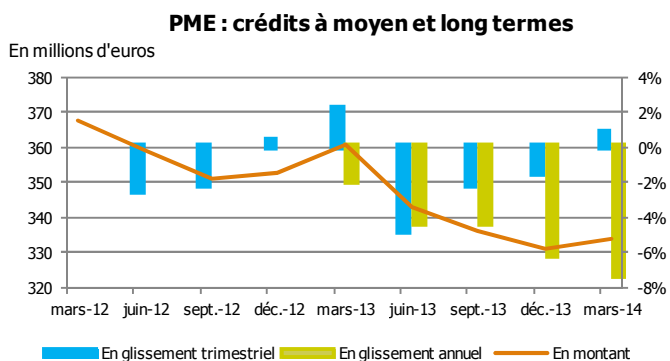
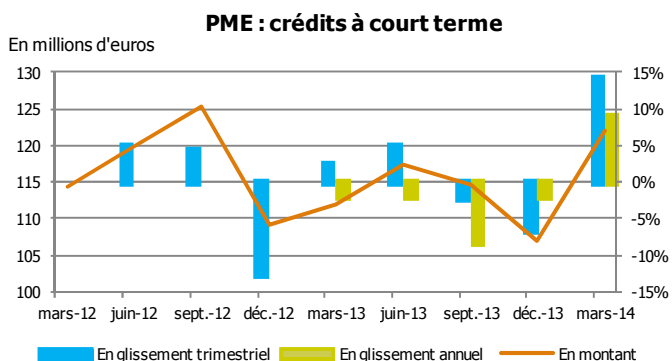


■ GE ■ PME indépendantes ■ PME rattachées à un groupe ■ TPE

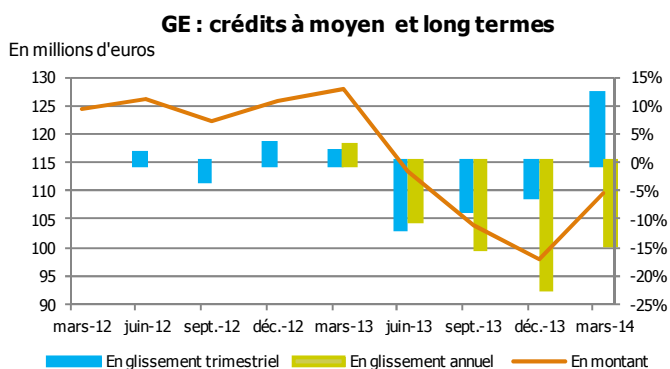
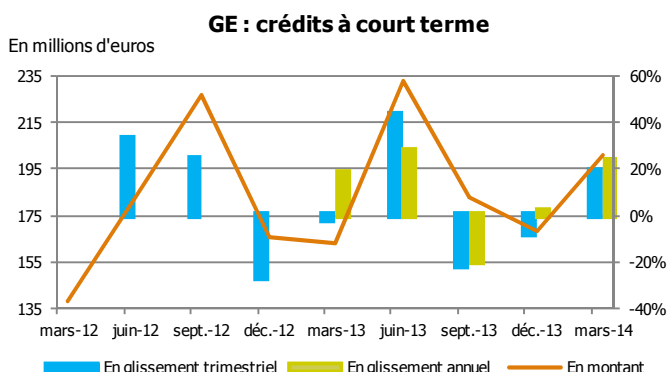
Évolution des crédits mobilisés des TPE par terme



Évolution des crédits mobilisés des PME par terme



Évolution des crédits mobilisés des GE par terme



MÉTHODOLOGIE

Les données utilisées sont établies à partir des déclarations des établissements de crédit au Service central des Risques (SCR) de la Banque de France, dès lors que les concours accordés aux entreprises localisées dans les départements d'Outre-mer ou les collectivités de Saint-Pierre-et-Miquelon, Saint-Barthélemy et Saint-Martin dépassent le seuil de 25 000 euros. Les déclarations portent sur les crédits mobilisés (comprenant les crédits à court terme, à moyen et long terme, le crédit-bail et les crédits titrisés) et les crédits mobilisables (partie non utilisée des crédits confirmés et des crédits documentaires, ainsi que la partie non disponible des crédits en compte d'affacturage). Concernant les entrepreneurs individuels, seuls les concours professionnels sont déclarés.

Les entreprises sont classées en plusieurs catégories (classification figée sur un an) en combinant plusieurs critères :

- les **grandes entreprises** (GE) : sont celles dont le niveau d'activité est supérieur ou égal à 50 millions d'euros ou dont l'encours de crédits mobilisés (moyenne sur 12 mois) est supérieur à des niveaux sectoriels (correspondant au plus fort endettement, calculé au niveau du 95^e centile), ou dont le maximum de l'encours de crédits mobilisables sur les 12 derniers mois dépasse 20 millions d'euros ;
- les **petites et moyennes entreprises** (PME) : sont celles dont le niveau d'activité est compris entre 1,5 et 50 millions d'euros ou dont l'encours de crédits mobilisés (moyenne sur 12 mois) est supérieur à 1 million d'euros ;
- les **très petites entreprises** (TPE) : sont celles dont le niveau d'activité est inférieur à 1,5 million d'euros, sous réserve que l'encours des crédits mobilisés (moyenne sur 12 mois) soit inférieur à 1 million d'euros et le maximum de l'encours mobilisable ne dépasse pas 20 millions d'euros.

Par ailleurs, des regroupements spécifiques sont effectués pour isoler les holdings et les entreprises du secteur « activités immobilières ».

Toutes les publications de l'IEDOM sont accessibles et téléchargeables gratuitement sur le site www.iedom.fr