

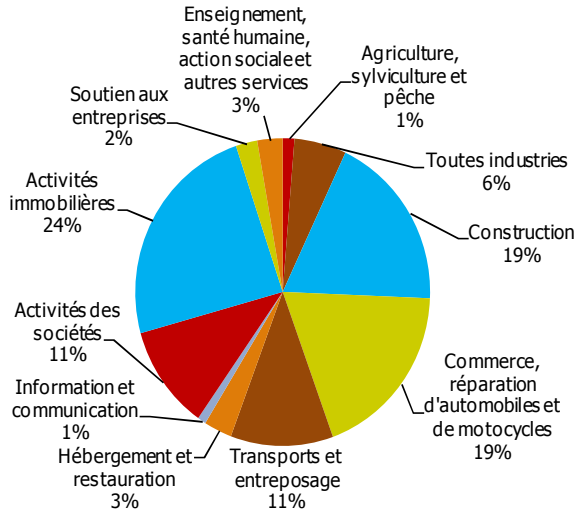
## Suivi des crédits aux entreprises à Saint-Pierre-et-Miquelon au 30 septembre 2013

- L'encours global de crédits aux entreprises au 30 septembre 2013 s'élève à 54,4 millions d'euros, dont 41 millions de crédits mobilisés et 13,4 millions de crédits mobilisables. En dépit d'un contexte économique peu porteur, et contrairement au deuxième trimestre, le volume total des financements aux entreprises progresse de 7,7 %, porté principalement par le dynamisme des crédits mobilisables (+16,0 % sur le trimestre). Les crédits mobilisés, poursuivent, pour leur part, leur croissance sur un rythme plus soutenu qu'au trimestre précédent (+5,2 %).
- Près des deux tiers des financements se concentrent sur les secteurs de l'immobilier (24,0 %), de la construction (19,0 %) et du commerce (19,0 %), confirmant la répartition sectorielle des encours qui se dégageait au deuxième trimestre. Les autres principaux secteurs que sont les transports, l'industrie et les activités des sociétés, voient leur part dans le total des encours rester stables. La progression des crédits aux entreprises au troisième trimestre résulte en premier lieu des hausses d'encours constatées sur les secteurs de l'immobilier (+17,4 %) et de la construction (+16,7 %). L'industrie (+12,6 %), et les transports (+2,4 %), dans une moindre mesure, contribuent également à cette évolution. Seuls le commerce et les secteurs sociaux s'affichent légèrement en retrait (-1,2 %).
- Le poids des TPE et des PME dans le total des encours, qui reste prépondérant (64,0 %), ne varie pas ce trimestre. Les sociétés d'activités immobilières conservent également la même pondération (35,0 %). Ces dernières, en résonance à la hausse des volumes de crédits dans les activités de la construction et immobilières, sont la seule catégorie d'entreprise dont les encours augmentent au troisième trimestre (+14,6 %), les TPE et PME restant globalement stables (respectivement -0,6 % et +0,9 %). Concernant la maturité, les encours de crédits court terme accusent une baisse de 12,3 %, tandis que les crédits à moyen et long terme s'inscrivent à la hausse de 11,6 %.

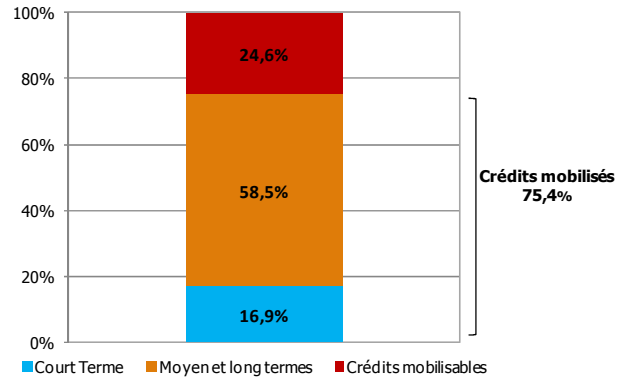
## LES ENCOURS DE CRÉDITS PAR SECTEUR D'ACTIVITÉ

En millions d'euros	Crédits mobilisés			Crédits mobilisables			Crédits mobilisés et mobilisables		
	Encours	Glissement trimestriel	Glissement annuel	Encours	Glissement trimestriel	Glissement annuel	Encours	Glissement trimestriel	Glissement annuel
Agriculture, sylviculture et pêche	0,7	2,8%	-3,8%	0,0	12,5%	-57,8%	0,7	3,2%	-8,4%
Toutes industries	2,1	-7,9%	-16,2%	1,0	112,0%	48,9%	3,1	12,6%	-2,4%
<i>dont industrie manufacturière</i>	<i>0,9</i>	<i>-3,6%</i>	<i>-2,8%</i>	<i>0,4</i>	<i>38,7%</i>	<i>2,6%</i>	<i>1,3</i>	<i>5,4%</i>	<i>-1,3%</i>
Construction	5,9	18,0%	-15,3%	4,2	15,1%	-51,9%	10,2	16,7%	-35,6%
Commerce, réparation d'automobiles et de motocycles	5,3	-5,6%	7,6%	5,0	3,9%	47,4%	10,2	-1,2%	23,8%
Transports et entreposage	5,6	2,6%	0,2%	0,5	0,0%	0,0%	6,1	2,4%	0,2%
Hébergement et restauration	1,6	-3,1%	-14,6%	0,1	15,0%	-34,3%	1,7	-2,4%	-15,6%
Information et communication	0,2	-24,5%	-25,1%	0,3	33,3%	13,9%	0,5	5,8%	-3,2%
Activités des sociétés	6,0	-1,6%	1145,3%	0,0	0,0%	600,0%	6,0	-1,6%	1144,2%
Activités immobilières	12,7	14,9%	13,8%	0,4	261,0%	305,7%	13,1	17,4%	16,5%
Soutien aux entreprises	0,7	4,2%	-31,7%	0,5	51,8%	6,8%	1,3	20,0%	-19,5%
Enseignement, santé humaine, action sociale et autres services	0,2	-4,6%	-13,3%	1,3	-0,5%	-12,9%	1,5	-1,2%	-13,0%
APE non renseigné	0.000	-100,0%	-100,0%	0.000	-100,0%	-100,0%	0,0	-100,0%	-100,0%
<b>Total</b>	<b>41,0</b>	<b>5,2%</b>	<b>14,5%</b>	<b>13,4</b>	<b>16,0%</b>	<b>-15,6%</b>	<b>54,4</b>	<b>7,7%</b>	<b>5,3%</b>

## Répartition des crédits par secteur d'activité

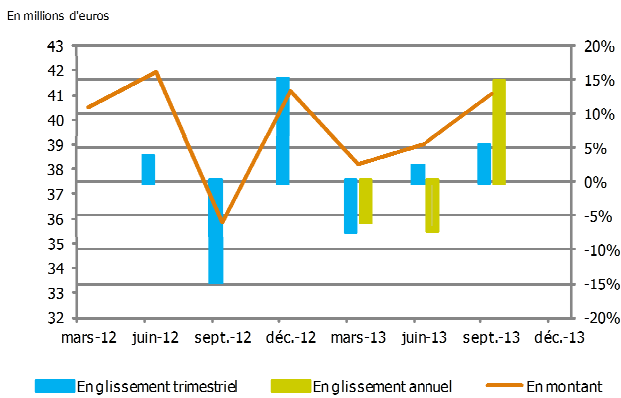


## Répartition des crédits par terme

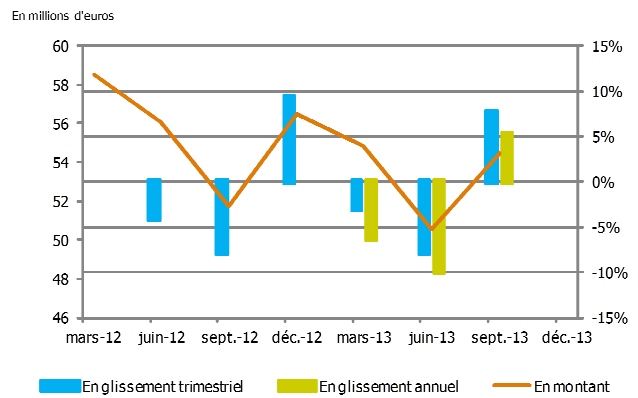


## Évolution des crédits mobilisés et des crédits totaux

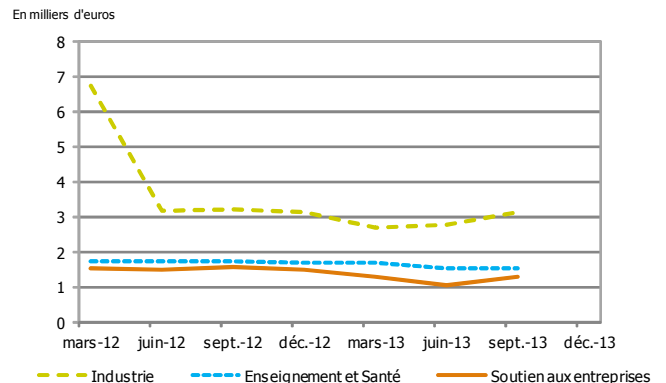
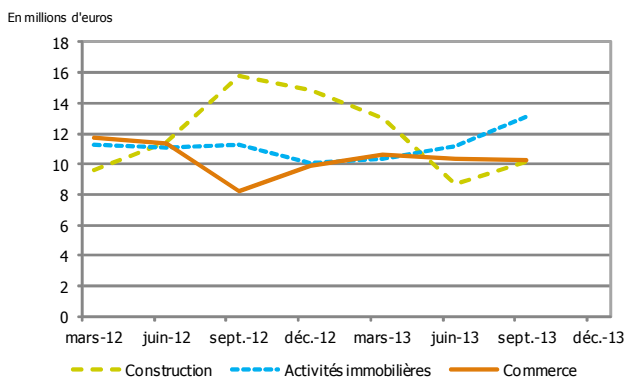
Evolution des crédits mobilisés



Evolution des crédits totaux



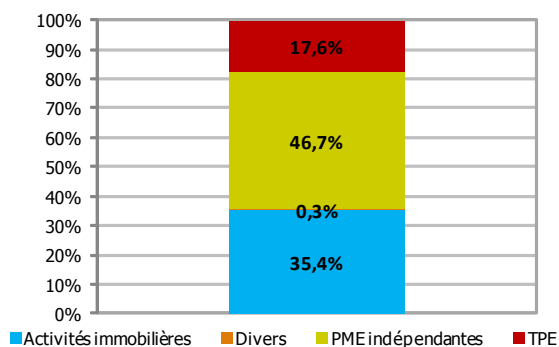
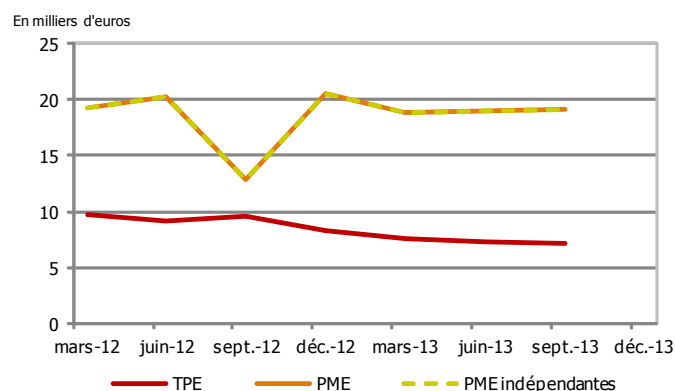
## Évolution des crédits totaux dans les principaux secteurs d'activité



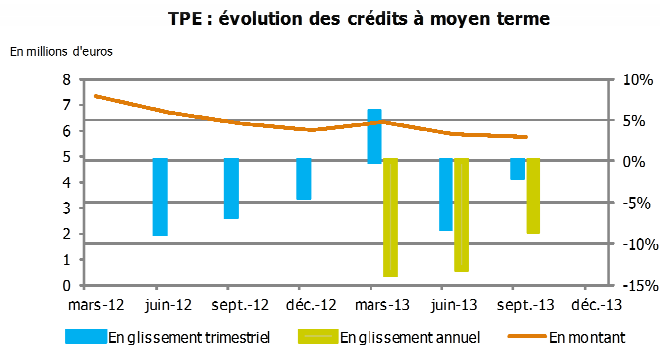
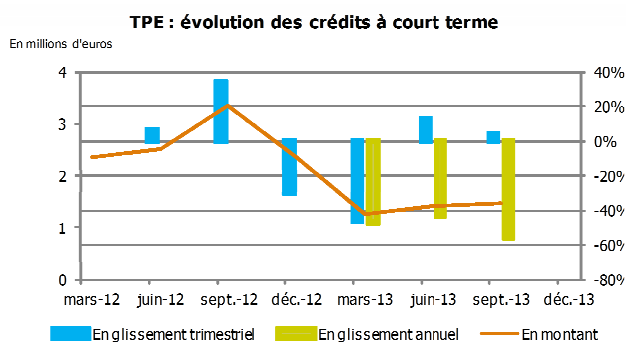
## LES ENCOURS DE CRÉDITS PAR TAILLE D'ENTREPRISES

En millions d'euros	Nombre d'entreprises au 30/09/12	mars-12	juin-12	sept.-12	déc.-12	mars-13	juin-13	sept.-13	Glissement trimestriel	Glissement annuel
Crédits CT		0,0	0,0	0,0	0,0	0,0	0,0	0,0	0,0%	0,0%
Crédits MLT		0,0	0,0	0,0	0,0	0,0	0,0	0,0	0,0%	0,0%
Crédit bail		0,0	0,0	0,0	0,0	0,0	0,0	0,0	0,0%	0,0%
Divers		0,0	0,0	0,0	0,0	0,0	0,0	0,0	0,0%	0,0%
<b>Total GE</b>		<b>0,0</b>	<b>0,0</b>	<b>0,0</b>	<b>0,0</b>	<b>0,0</b>	<b>0,0</b>	<b>0,0</b>	<b>0,0%</b>	<b>0,0%</b>
Crédits CT		6,6	7,5	6,1	7,8	6,3	6,7	6,9	3,7%	13,9%
<i>dont PME indépendantes</i>		6,6	7,5	6,1	7,8	6,3	6,7	6,9	3,7%	13,9%
Crédits MLT		12,8	12,8	6,7	12,7	12,6	12,3	12,2	-0,7%	82,0%
<i>dont PME indépendantes</i>		12,8	12,8	6,7	12,7	12,6	12,3	12,2	-0,7%	82,0%
Crédit bail		0,0	0,0	0,0	0,0	0,0	0,0	0,0	0,0%	0,0%
<i>dont PME indépendantes</i>		0,0	0,0	0,0	0,0	0,0	0,0	0,0	0,0%	0,0%
Divers		0,0	0,0	0,0	0,0	0,0	0,0	0,0	0,0%	0,0%
<b>Total PME</b>	<b>27</b>	<b>19,3</b>	<b>20,3</b>	<b>12,8</b>	<b>20,6</b>	<b>18,8</b>	<b>19,0</b>	<b>19,1</b>	<b>0,9%</b>	<b>49,6%</b>
<i>dont PME indépendantes</i>	<b>27</b>	<b>19,3</b>	<b>20,3</b>	<b>12,8</b>	<b>20,6</b>	<b>18,8</b>	<b>19,0</b>	<b>19,1</b>	<b>0,9%</b>	<b>49,6%</b>
Crédits CT		2,4	2,5	3,4	2,4	1,3	1,4	1,5	4,1%	-55,8%
Crédits MLT		7,3	6,7	6,3	6,0	6,3	5,8	5,7	-1,8%	-8,4%
Crédit bail		0,0	0,0	0,0	0,0	0,0	0,0	0,0	0,0%	0,0%
Divers		0,0	0,0	0,0	0,0	0,0	0,0	0,0	0,0%	0,0%
<b>Total TPE</b>	<b>92</b>	<b>9,7</b>	<b>9,2</b>	<b>9,6</b>	<b>8,3</b>	<b>7,6</b>	<b>7,3</b>	<b>7,2</b>	<b>-0,6%</b>	<b>-24,9%</b>
<b>Activités immobilières</b>	<b>51</b>	<b>11,1</b>	<b>11,6</b>	<b>12,3</b>	<b>11,1</b>	<b>11,7</b>	<b>12,7</b>	<b>14,5</b>	<b>14,6%</b>	<b>18,2%</b>
<b>Divers</b>	<b>6</b>	<b>0,3</b>	<b>0,8</b>	<b>1,1</b>	<b>1,2</b>	<b>0,0</b>	<b>0,1</b>	<b>0,1</b>	<b>64,0%</b>	<b>-87,6%</b>
<b>TOTAL crédits mobilisés</b>	<b>176</b>	<b>40,5</b>	<b>42,0</b>	<b>35,8</b>	<b>41,2</b>	<b>38,2</b>	<b>39,0</b>	<b>41,0</b>	<b>5,2%</b>	<b>14,5%</b>
<b>Total crédits CT</b>		<b>10,4</b>	<b>11,5</b>	<b>12,1</b>	<b>12,5</b>	<b>9,8</b>	<b>10,5</b>	<b>9,2</b>	<b>-12,3%</b>	<b>-24,1%</b>
<b>Total crédits MLT</b>		<b>30,1</b>	<b>30,5</b>	<b>23,8</b>	<b>28,7</b>	<b>28,4</b>	<b>28,6</b>	<b>31,9</b>	<b>11,6%</b>	<b>34,1%</b>
<b>Total crédit bail</b>		<b>0,0</b>	<b>0,0</b>	<b>0,0</b>	<b>0,0</b>	<b>0,0</b>	<b>0,0</b>	<b>0,0</b>	<b>0,0%</b>	<b>0,0%</b>
<b>Total crédits titrisés</b>		<b>0,0</b>	<b>0,0</b>	<b>0,0</b>	<b>0,0</b>	<b>0,0</b>	<b>0,0</b>	<b>0,0</b>	<b>0,0%</b>	<b>0,0%</b>
<b>TOTAL crédits mobilisables</b>		<b>18,0</b>	<b>14,1</b>	<b>15,9</b>	<b>15,4</b>	<b>16,6</b>	<b>11,5</b>	<b>13,4</b>	<b>16,0%</b>	<b>-15,6%</b>
<b>TOTAL</b>	<b>176</b>	<b>58,5</b>	<b>56,1</b>	<b>51,7</b>	<b>56,5</b>	<b>54,8</b>	<b>50,6</b>	<b>54,4</b>	<b>7,7%</b>	<b>5,3%</b>

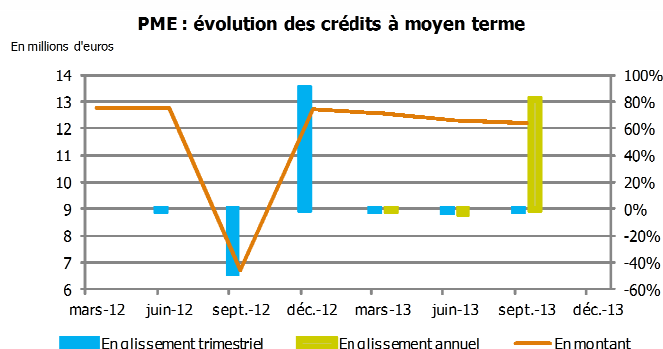
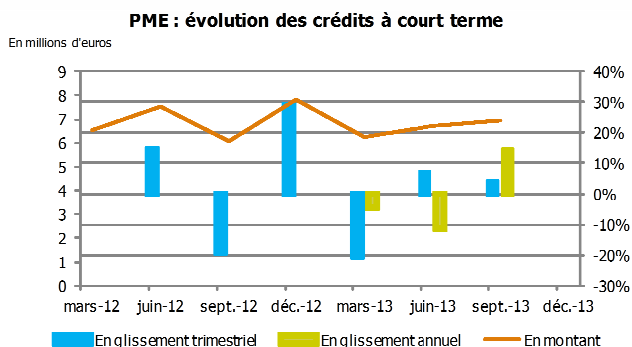
## Évolution et répartition des crédits mobilisés par taille d'entreprises



## Évolution des crédits mobilisés des TPE par terme



## Évolution des crédits mobilisés des PME par terme



al des Risques (SCR) de la Banque  
-mer ou les collectivités de Saint-  
s portent sur les crédits mobilisés  
es crédits mobilisables (partie non  
crédits en compte d'affacturage).

critères :  
illions d'euros ou dont l'encours de  
plus fort endettement, calculé au  
ois dépasse 20 millions d'euros ;  
entre 1,5 et 50 millions d'euros ou

d'euros, sous réserve que l'encours  
recours mobilisable ne dépasse pas  
teur « activités immobilières ».