

## Création d'un registre national des crédits aux particuliers : consultation publique

Le comité chargé de préfigurer la création d'un registre national des crédits aux particuliers, prévu par la loi du 1<sup>er</sup> juillet 2010 portant réforme du crédit à la consommation, et présidé par M. Emmanuel Constans (Comité consultatif du secteur financier), a remis, début août 2011, son rapport au Gouvernement et au Parlement. M. François Baroin, ministre de l'économie, des finances et de l'industrie a décidé d'ouvrir la consultation publique sur la création d'un tel fichier.

Les principales recommandations du rapport portent sur : l'identification des personnes enregistrées ; les informations inscrites dans le registre ; l'amélioration des données négatives et l'avenir du Fichier national de remboursement des crédits aux particuliers (FICP) ; les conditions d'accès des établissements de crédit au registre ; la traçabilité et la conservation des données ; les droits d'information, d'accès et de rectification.

Le rapport est disponible sur : <http://www.economie.gouv.fr/files/registre-national-des-credits.pdf>

## INFORMATIONS BANCAIRES ET FINANCIERES GENERALES

### Lutte contre le blanchiment : croissance de 12 % des déclarations reçues en 2010

En 2010, TRACFIN (Traitement du renseignement et action contre les circuits financiers clandestins) a reçu 20 252 informations dont 94 % émises par les professionnels. Les banques et les établissements de crédit demeurent les premiers déclarants. 339 déclarations ont été établies et transmises directement au service par des déclarants installés en outre-mer contre 240 en 2009. 404 dossiers ont été transmis à l'autorité judiciaire contre 384 en 2009 dont 8 aux tribunaux des DOM. Le rapport est disponible en téléchargement sur : <http://www.tracfin.bercy.gouv.fr/pdf/rap2010.pdf>

### Publications au Journal Officiel de la République

#### 1 – Renforcement de la protection des épargnants et des investisseurs

- l'ordonnance n° 2011-915 du 1<sup>er</sup> août 2011 relative aux organismes de placement collectif en valeurs mobilières et à la modernisation du cadre juridique de la gestion d'actifs a été publiée au JORF du 2 août 2011.
- le décret n° 2011-922 du 1<sup>er</sup> août 2011 pris pour l'application de l'ordonnance n° 2011-915 du 1<sup>er</sup> août 2011 a été publié au JORF du 3 août 2011.

#### 2 – Lutte contre le blanchiment

L'arrêté du 27 juillet 2011 relatif à la liste des pays tiers équivalents en matière de lutte contre le blanchiment de capitaux et le financement du terrorisme mentionnée au 2<sup>e</sup> du II de l'article L. 561-9 du code monétaire et financier a été publié au JORF du 30 juillet 2011.

### Publications

#### 1 – Centre européen de la consommation : « Le marché européen du crédit à la consommation existe-t-il ? L'exemple franco-allemand ».

Trois ans après l'adoption par le Parlement européen de la directive 2008/48/CE relative aux crédits transfrontaliers, ce document présente une analyse de son impact au travers d'une enquête menée par le Centre européen de la consommation. Cette étude est disponible en téléchargement sur :

<http://www.europe-consommateurs.eu/fr/vos-droits/finances/credits-et-prets/credits-transfrontaliers/>

#### 2 – FATF-GAFI : "Money laundering risk arising from trafficking in human beings and smuggling of migrants".

Le GAFI a publié un rapport typologique sur le blanchiment issu de la traite des êtres humains et du trafic des migrants. Le rapport est disponible en anglais sur : <http://www.fatf-gafi.org/dataoecd/28/34/48412278.pdf>

#### 3 – Fédération bancaire française : Le crédit à la consommation mini guide n° 13.

Cette brochure est disponible en téléchargement sur : [www.fbf.fr](http://www.fbf.fr)

### Nomination

M. Frédéric Oudéa, président-directeur général de la Société Générale, a été nommé président de la Fédération bancaire française (FBF) pour une durée d'un an à compter du 1<sup>er</sup> septembre 2011. Il remplace M. François Pérol, président du Directoire du Groupe BPCE.

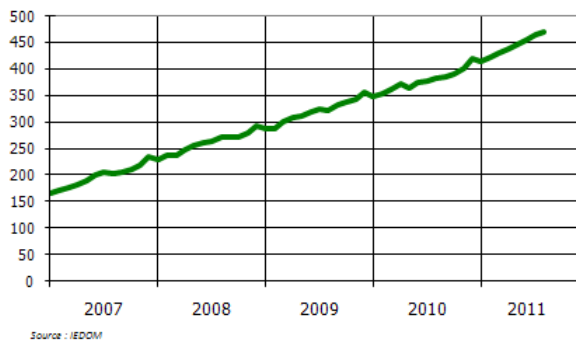
# ACTIVITES DE L'INSTITUT ET SUIVI DE PLACE

## Les émissions nettes

Au 31 août, les émissions nettes de billets progressent de 5,5 millions d'euros sur le mois (soit +1,2 % contre +2 % le mois précédent) et atteignent 468,7 millions d'euros. Les émissions nettes de billets en nombre croissent également : +1 %, après +1,9 % le mois précédent. Le nombre de billets émis par l'agence de l'IEDOM de Mayotte depuis la mise en circulation de l'euro dépasse désormais 8,8 millions, dont 72,6 % sont constitués de coupures de 50 €. La valeur moyenne du « billet » circulant dans l'île progresse toujours et atteint désormais 53 €, soit une progression de plus de 2 € depuis le début de l'année.

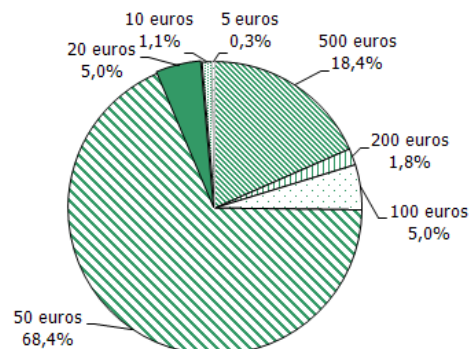
Emissions nettes cumulées de billet au 31 août 2011

en millions d'euros



Source : IEDOM

Répartition des billets en valeur au 31 août 2011



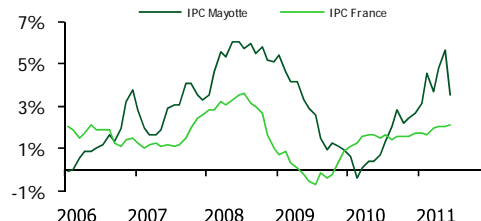
Source : IEDOM

## BRÈVES ÉCONOMIQUES, FINANCIÈRES ET SOCIALES

### Inflation

Selon l'Insee, au mois de juillet, l'indice des prix à la consommation est en hausse de 0,8 % à Mayotte. Cette hausse s'explique essentiellement par l'augmentation des prix des services aux ménages (+2,3 %) et de l'énergie (+0,8 %). Les produits alimentaires et boissons ont enregistré une croissance de 0,1 % tandis que les produits manufacturés sont restés stables sur la même période. En glissement annuel (juillet 2011 par rapport à juillet 2010), l'indice des prix a progressé de 3,9 %.

Indice des prix à la consommation (glissement annuel)



Source : INSEE  
Base 100 : année 2006

### Economie

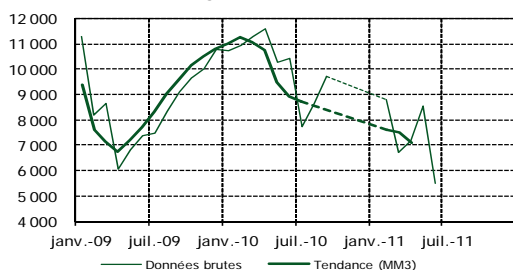
Le 16 août 2011 marque l'arrivée du câble Lion 2 à Mayotte. Les premiers travaux ont été lancés sur la plage de Majicavo Koropa aménagée à cet effet. Mayotte devrait pouvoir sortir de son isolement en matière de débit de communication internet au premier semestre 2012, après la mise en place du réseau. Le coût de l'opération pour relier le câble à Mayotte s'élève à 60 millions d'euros.

### Emploi

A fin juin 2011, le nombre de demandeurs d'emploi de catégorie A (DEFM A) s'établit à 5 525 contre 8 562 en mai, soit une baisse de 35,5 %. Sur un an (juin 2011 par rapport à juin 2010), la baisse est de 46,9 %. Sur les 5 525 demandeurs d'emploi, 3 885 ont entre 25 et 49 ans dont 85 % sont des femmes. Pour 73 % des demandeurs d'emploi, la qualification n'est pas déterminée et 12 % des demandeurs d'emploi seraient non qualifiés.

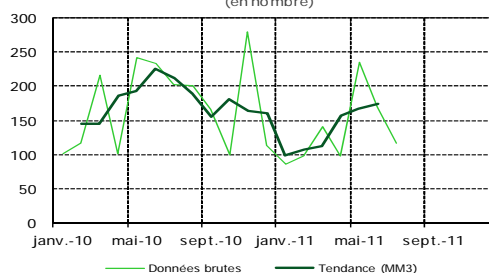
En juillet 2011, 117 offres d'emploi ont été enregistrées, en baisse de 30,8 % par rapport à juin 2011 (169). Les secteurs les plus touchés par cette baisse sont l'administration publique dont le nombre d'offres est divisé par deux (91 à 44) et celui de l'hébergement et de la restauration qui enregistre 4 offres contre 15 en juin 2011. Sur les 117 offres, plus de la moitié (68) concerne des emplois temporaires. En glissement annuel (juillet 2011 par rapport à juillet 2010), les offres d'emploi sont en baisse de 42,4 %.

Demandeurs d'emplois en fin de mois  
Catégorie A (en nombre)



Source : Pôle Emploi  
\* Les données entre oct. 2010 et Janv. 2011 ne sont pas disponibles. Les points sont reliés par une courbe en pointillé.

Offres d'emplois  
(en nombre)



Source : Pôle Emploi

## Transport

Le 26 août 2011, la compagnie Air Austral a fait atterrir à l'aéroport de Pamandzi sa dernière acquisition, le B777-200LR. Cet avion devrait assurer deux vols directs par semaine entre Mayotte et Paris à compter du 31 octobre 2011. La compagnie reste réservée sur la réduction du prix du billet qui pourrait être entravée par le fait que le kérosène coûterait 45 % plus cher à Mayotte qu'à La Réunion. Les compagnies Air France et Emirates, pour leur part, étudieraient la possibilité de desservir Mayotte et Les Comores à moyen terme.

## Energie

La chambre des carburants d'intérêt régional et de produits pétroliers (CCIRPP), nouvellement créée à La Réunion, importera, à compter d'octobre prochain, 300 000 litres de gasoil afin de les revendre à ses adhérents à un prix inférieur à un euro. Cette initiative intéressera probablement les acteurs économiques de Mayotte où le prix du carburant est le plus élevé de tous les départements d'outre mer (1,35 € le litre de gasoil). La CCIRPP a annoncé sa prochaine venue à Mayotte afin d'être en appui pour la mise en place d'une coopérative similaire.

## Social

La rentrée scolaire a eu lieu le 25 août 2011 pour 85 000 enfants mahorais. A cette occasion, le nouveau préfet de Mayotte, Thomas DEGOS, s'est rendu sur le terrain, en Petite-Terre plus précisément. Selon le vice-recteur de Mayotte, pour mieux suivre l'évolution démographique en matière d'éducation à Mayotte, 100 nouvelles salles de classe seraient nécessaires chaque année jusqu'en 2015. Le respect de ce calendrier permettrait de ne plus avoir recours aux rotations.

# PRINCIPAUX INDICATEURS ECONOMIQUES

LES INDICATEURS DE RÉFÉRENCE :				Données brutes	Variation sur 1 mois	Variation sur 12 mois
<b>Prix</b> (source : INSEE)	Indice général des prix à la consommation base 100 en déc. 2006		juil-11	114,8	0,8%	3,5%
<b>Chômage</b> (source : Pôle emploi)	Nombre de demandeurs d'emploi de catégorie A		juin-11	5 523	-	-46,9%
<b>Commerce extérieur</b> (Source : Douanes)	Importations (en milliers d'euros)	mensuelles	juin-11	31 301	10,1%	10,1%
	(hors hydrocarbures)	cumulées	juin-11	172 127	22,2%	4,8%
	Exportations (en milliers d'euros)	mensuelles	juin-11	1 134	4,0%	-22,6%
		cumulées	juin-11	4 637	32,4%	8,2%
	Taux de couverture	mensuels	juin-11	3,62%	-0,21 pt	-1,53 pt
		cumulés	juin-11	2,69%	0,21 pt	0,09 pt
LES SECTEURS D'ACTIVITÉ :				Données brutes	Variation sur 1 mois	Variation sur 12 mois
<b>Trafic aéroportuaire</b> (Source : Aviation civile)	Mouvements d'appareils <sup>(1)</sup>	mensuels	août-11	428	-36,3%	-31,1%
		cumulés	août-11	3 732	-	-5,1%
	Nombre de passagers (arrivées+départs)	mensuels	août-11	34 443	-13,5%	3,2%
		cumulés	août-11	200 252	-	4,7%
	Fret et envois postaux (en tonnes) (départs)	mensuels	août-11	38,6	-32,0%	7,6%
		cumulés	août-11	874,4	-	n.d
<b>BTP</b> (Source : Douanes)	Importations de ciment <sup>(3)</sup> (en tonnes)	mensuelles	juin-11	12 493	495,9%	n,d
		cumulées	juin-11	40 776	-	3,5%
<b>Electricité</b> (Source : EDM)	Nombre d'abonnés (cumul)		avr.-11	37 421	0,2%	4,1%
	Consommation (en Mwh)	mensuelles	avr.-11	20 493	-7,0%	-3,6%
		cumulées	avr.-11	80 221	-	1,4%
<b>Automobile</b> (Source : SOREFI)	Ventes de véhicules neufs :					
	- nombre de véhicules particuliers	mensuels	août-11	68	11,5%	-10,5%
		cumulés	août-11	635	-	14,8%
	- nombre de véhicules utilitaires	mensuels	août-11	27	80,0%	145,5%
		cumulés	août-11	134	-	1,5%
<b>Poissons d'élevage</b> (Source : Douanes)	Exportations :					
	- en tonnes	mensuels	juin-11	6,5	30,0%	18,3%
		cumulés	juin-11	28,1	-	8,3%
	- en milliers euros	mensuelles	juin-11	39,0	30,0%	6,0%
		cumulées	juin-11	174,1	-	1,5%

(1) : Une entrée de navire ou d'avion vaut un mouvement, une sortie vaut également un mouvement

(3) : Ciment au sens produits minéraux et produits des industries chimiques dans le Code des douanes

# PRINCIPAUX TAUX D'INTÉRÊTS ET DE CHANGE

## Taux directeurs de la Banque centrale européenne

	taux	date d'effet
Taux d'intérêt appliqué aux opérations principales de refinancement de l'Eurosystème	1,50%	13/07/2011
Taux de la facilité de prêt marginal	2,25%	13/07/2011
Taux de la facilité de dépôt	0,75%	13/07/2011

Taux d'intérêt légal			Taux de l'épargne réglementée (depuis le 01/08/11)					
ANNEE	2011	0,38%	JO du 03/02/11	Livret A et bleu	LDD	LEP	PEL*	CEL*
ANNEE	2010	0,65%	JO du 11/02/10	2,25%	2,25%	2,75%	2,50%	1,50%

\* hors prime d'Etat

Taux moyen monétaire mensuel (Tempé moyen mensuel)				TIBEUR (Août 2011)				
	Mai	Juin	Juillet	Août	1 mois	3 mois	6 mois	1 an
	1,0230%	1,1330%	1,0033%	0,8972%	1,3710%	1,5500%	1,7510%	2,0930%

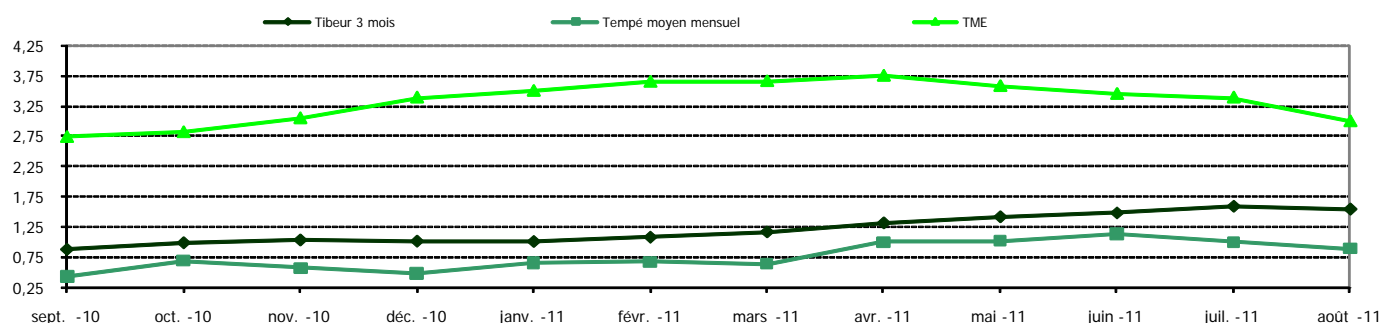
Taux moyen mensuel des emprunts d'Etat à long terme (TME)				Taux moyen mensuel des obligations d'Etat (TMO)				
	Mai	Juin	Juillet	Août	Mai	Juin	Juillet	Août
	3,58%	3,45%	3,39%	3,00%	3,78%	3,65%	3,59%	3,20%

## Taux de l'usure (applicable au troisième trimestre 2011)

Crédits aux particuliers	Seuils de l'usure	Découverts en compte, crédits renouvelables, financements d'achats ou de ventes à tempérament d'un montant > 6 000 € et prêts viagers hypothécaires	
<b>Prêts immobiliers</b>		Prêts personnels et autres prêts d'un montant > à 6 000 €	17,49%
Prêts à taux fixe	5,97%		
Prêts à taux variable	5,33%	<b>Prêts aux personnes morales n'ayant pas d'activité industrielle, commerciale, artisanale, agricole ou professionnelle non commerciale</b>	<b>Seuils de l'usure</b>
Prêts relais	6,07%	Prêts consentis en vue d'achats ou de ventes à tempérament	9,13%
<b>Autres prêts</b>		Prêts d'une durée supérieure à deux ans, à taux variable	5,29%
Prêts d'un montant < ou = à 1524 €	21,41%	Prêts d'une durée supérieure à deux ans, à taux fixe	6,08%
Découverts en compte, crédits renouvelables, financements d'achats ou de ventes à tempérament d'un montant > à 1 524 € et < ou = à 3 000 € et prêts viagers hypothécaires	19,37%	Découverts en compte (1)	13,88%
Prêts personnels et autres prêts d'un montant > à 1 524 € et < ou = à 3 000 €	11,22%	Autres prêts d'une durée initiale inférieure ou égale à deux ans	6,00%
Découverts en compte, crédits renouvelables, financements d'achats ou de ventes à tempérament d'un montant > 3 000 € et < ou = à 6 000 € et prêts viagers hypothécaires	18,61%	<b>Prêts aux personnes physiques agissant pour leurs professionnels et aux personnes morales ayant une activité industrielle, commerciale, artisanale, agricole ou professionnelle non commerciale</b>	<b>Seuils de l'usure</b>
Prêts personnels et autres prêts d'un montant > à 3 000 € et < ou = à 6 000 €	10,46%	Découverts en compte (1)	13,88%

(1) Ces taux ne comprennent pas les éventuelles commissions sur le plus fort découvert du mois

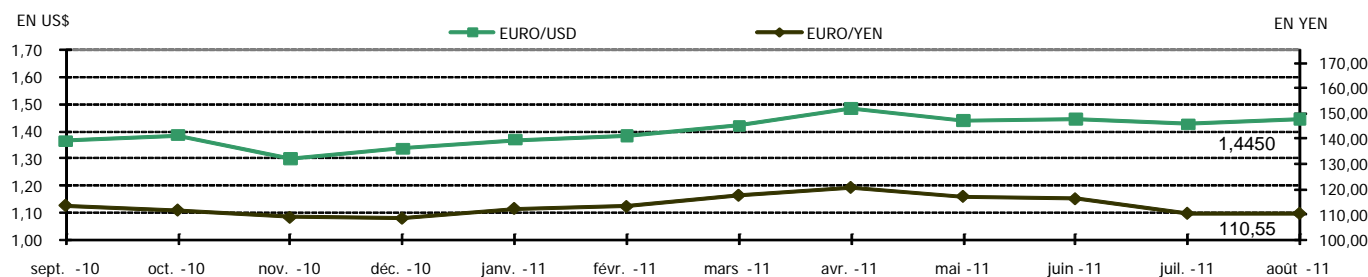
## Taux des marchés monétaires et obligataires



## Taux de change (dernier cours fin de mois)

EURO/USD (Etats-Unis)	1,4450	EURO/ZAR (Afrique du sud)	10,1799	EURO/SRD (Surinam)	4,75490
EURO/JPY (Japon)	110,5500	EURO/BWP (Botswana)	9,62840	EURO/ANG (Ant. Néerl.)	2,57920
EURO/CAD (Canada)	1,4141	EURO/SCR (Seychelles)	17,7232	EURO/DOP (Rép. Dom.)	55,1359
EURO/GBP (Grande-Bretagne)	0,88560	EURO/MUR (Maurice)	40,1228	EURO/BBD (La Barbade)	2,88180
EURO/SGD (Singapour)	1,7379	EURO/BRL (Brésil)	2,3135	EURO/TTD (Trinité et Tobago)	9,21000
EURO/HKD (Hong-Kong)	11,2622	EURO/VEF (Vénézuéla)	6,18810	EURO/XPF (COM Pacifique)	119,33170
EURO/MGA (Madagascar)	2829,8885	EURO/XCD (Dominique)	3,8904	EURO/FC (Comores)	491,96775

## Evolution de l'euro sur 12 mois (dernier cours fin de mois)



## Taux de conversion irrévocables pour les 17 pays de la zone euro

1 EURO =	40,3399 BEF	6,55957 FRF	40,3399 LUF	200,482 PTE	15,6466 EEK
	1,95583 DEM	0,787564 IEP	2,20371 NLG	5,94573 FIM	
	166,386 ESP	1936,27 ITL	13,7603 ATS	340,750 GRD	
	239,640 SIT	0,585274 CYP	0,429300 MTL	30,1260 SKK	

Directeur de la publication : Nicolas de SEZE - Responsable de la rédaction : Victor-Robert NUGENT

Editeur et imprimeur : IEDOM - BP 500 - 97600 MAMOUZOU

Achévé d'imprimer le 13 septembre 2011 - Dépôt légal : 13 septembre 2011 - ISSN 1240-280X