

Tendances conjoncturelles

3^e trimestre 2011

LA CONJONCTURE INTERNATIONALE ET RÉGIONALE

Ralentissement de la croissance économique mondiale

La croissance économique mondiale ralentit. Le regain de tensions sur les marchés financiers et la persistance d'obstacles structurels, particulièrement dans les économies avancées, continuent de peser sur les perspectives à moyen terme. La croissance décélère dans les pays émergents, ce qui devrait permettre d'atténuer les risques de surchauffe dans certaines économies, mais les tensions inflationnistes continuent d'y être plus prononcées.

Aux États-Unis, la reprise économique accélère au troisième trimestre 2011, à 0,6 % (soit 2,5 % en rythme annualisé) après 0,3 % le trimestre précédent.

En Europe, l'activité reste morose : le PIB de la zone euro et celui de l'UE27 ont augmenté de 0,2%, comme au trimestre précédent. Cette faible croissance est soutenue par la France, l'Allemagne et le Royaume-Uni. La hausse annuelle des prix (IPCH) dans la zone euro s'établit sans changement à 3,0 % à fin octobre. Les taux directeurs de la BCE ont été réduits de 25 points de base le 3 novembre, en raison de l'incertitude particulièrement élevée entourant les perspectives économiques, due aux tensions persistantes sur les marchés financiers.

En France, le PIB augmente de 0,4 %, après une baisse de 0,1 % au deuxième trimestre. La consommation des ménages croît à nouveau après un recul au deuxième trimestre, alors que l'investissement ralentit légèrement. La contribution du solde commercial reste positive mais en retrait sous l'effet du redressement des importations que ne compense pas l'accélération des exportations.

Des économies régionales en hausse

L'activité économique de Madagascar s'améliore au deuxième trimestre 2011. Le nombre de touristes continue à progresser (+18,7 % par rapport au deuxième trimestre 2010) tout comme les exportations de biens (+11,9 %). L'encours de crédit augmente de 6,2 % sur un an, tandis que la création d'entreprises formelles a doublé sur la même période.

Aux Seychelles, l'activité touristique est bien orientée avec une augmentation de 16,4 % sur un an du nombre de touristes au deuxième trimestre. Les exportations de produits de la pêche poursuivent leur progression : +38,0 % en glissement annuel.

L'économie sud africaine marque le pas au deuxième trimestre 2011. Le taux de croissance annualisé du PIB reste positif (+1,3 % en données CVS par rapport au premier trimestre 2011), mais en deçà des niveaux observés aux cours des deux derniers trimestres (+4,5 % pour chacun). L'activité des services, notamment des administrations, contribue à la progression d'ensemble tandis que les secteurs de l'agriculture, de l'industrie minière et de l'industrie manufacturière enregistrent une baisse d'activité.

A l'île Maurice, le PIB s'est accru de 3,8 % au premier trimestre 2011 par rapport au premier trimestre 2010. Ce rythme est toutefois moins soutenu qu'au trimestre précédent (+5,1 % en glissement annuel), en raison d'un ralentissement de la consommation finale et d'une baisse de 4,7 % de l'investissement qui s'explique par une nette contraction des investissements immobiliers (-10,6 %).

LA CONJONCTURE ÉCONOMIQUE A MAYOTTE

La conjoncture économique se contracte

Avertissement : En raison des mouvements sociaux ayant affecté l'île à partir du 27 septembre 2011, l'agence IEDOM de Mayotte n'a pas reçu suffisamment de réponses à son enquête de conjoncture, ce qui ne permet pas de publier l'indicateur du climat des affaires et les soldes d'opinion pour le troisième trimestre 2011. Cette publication est donc incomplète par rapport aux Tendances conjoncturelles habituelles.

L'activité économique à Mayotte est moins bien orientée au troisième trimestre. Les principaux indicateurs économiques sont dégradés : le marché de l'emploi se détériore, la consommation des ménages se replie malgré une hausse des prix moins forte et l'investissement des entreprises se limite le plus souvent à du renouvellement d'équipement. Dans un contexte économique morose marqué par des tensions sociales et par de lourdes difficultés financières des collectivités locales, la majorité des secteurs privés - largement tributaires de la commande publique- est dans l'expectative. Le manque de visibilité et l'incertitude freinent les stratégies d'expansion des entreprises.

Aux derniers jours du troisième trimestre 2011, un large mouvement de grève dénonçant la cherté de la vie à Mayotte a paralysé l'activité économique de l'île. L'ensemble du secteur privé a été touché et les chefs d'entreprises ont sollicité auprès de l'Etat et du Conseil général des dispositifs de soutien exceptionnels. L'activité au port de commerce a été très perturbée et les transitaires prévoient des difficultés d'approvisionnement des entreprises à la levée de la grève. Il faudra attendre les chiffres du prochain trimestre pour donner une première tendance des conséquences économiques et sociales de ce mouvement.

Ralentissement de la hausse des prix

L'indice des prix à la consommation progresse de 0,8 % sur le trimestre, après 1,0 % au trimestre précédent. Cette évolution résulte de la hausse des prix des services (+2,9 %) et dans une moindre mesure, de l'énergie (+1,0 %), en partie compensée par la baisse des prix des produits manufacturés et des produits alimentaires (-0,4 % pour chacun des postes).

La hausse des prix s'établit à +2,7 % en glissement annuel. Hormis les produits manufacturés, le niveau des prix de l'ensemble des postes est en augmentation : +6,5 % pour l'énergie, +5,2 % pour les services et +3,7 % pour les produits alimentaires.

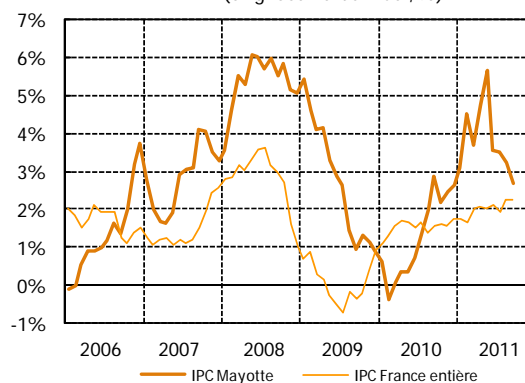
L'indice des prix mahorais retrouve un rythme proche de celui de la France (+2,2 %).

Dégradation du marché de l'emploi

Le nombre de demandeurs d'emploi en fin de mois (DEFM A) repart à la hausse au cours du troisième trimestre. Au 30 septembre, Pôle Emploi Mayotte recense 10 498 personnes en recherche d'activité, soit une hausse de 8,1 % sur un an. Plus de la moitié sont des femmes âgées de 25 à 49 ans. La proportion de chômeurs de longue durée (supérieure à un an) s'établit à 22 %.

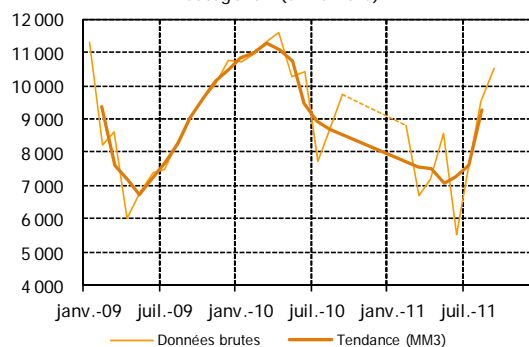
Les offres d'emploi enregistrées s'orientent à la hausse (+18,6 % entre le deuxième et le troisième trimestre) mais elles concernent majoritairement des emplois d'une durée inférieure à six mois. Les offres les plus nombreuses proviennent du secteur public.

Indice des prix à la consommation
(en glissement annuel, %)



Source: INSEE

Demandeurs d'emplois en fin de mois
Catégorie A (en nombre)



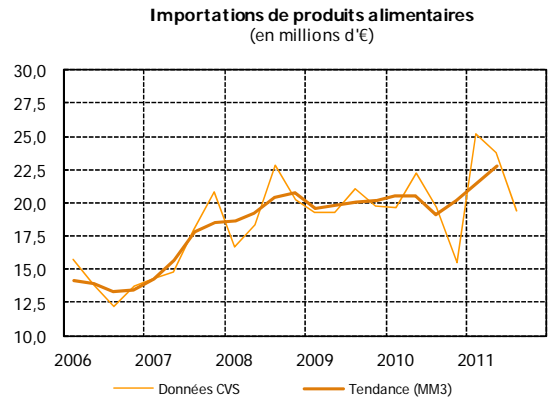
Source: Pôle Emploi

* Les données entre oct.2010 et janv.2011 ne sont pas disponibles. Les points sont reliés par une courbe en pointillés.

Repli de la consommation des ménages

Pour le second trimestre consécutif, la consommation des ménages, levier majeur de la croissance à Mayotte, montre des signes de repli.

Les principales importations de produits et de biens à destination des ménages se contractent sur le trimestre : -18,4 % pour les produits alimentaires, -4,4 % pour les importations d'articles d'habillement et -1,7 % pour les biens d'équipements ménagers.

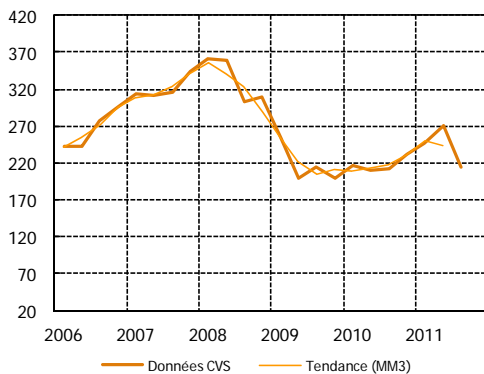


Source: Direction régionale des douanes, désaisonnalisées par l'IEDOM

Le marché de l'automobile est également impacté. Les ventes de véhicules neufs aux particuliers reculent de 21 % entre le deuxième et le troisième trimestre 2011.

La situation financière des ménages est contrastée. Les retraits de cartes bancaires sont moins nombreux au troisième trimestre (-14,4 %) mais le nombre de personnes en interdiction bancaire est en augmentation par rapport à juin 2011 (+3,1 %).

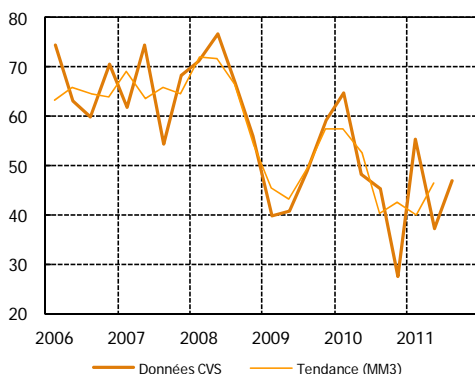
Ventes de véhicules de tourisme neufs
(en nombre)



Source: Soréfi, désaisonnalisées par l'IEDOM

Manque de visibilité des entreprises

Ventes de véhicules utilitaires neufs
(en nombre)



Source: Soréfi, désaisonnalisées par l'IEDOM

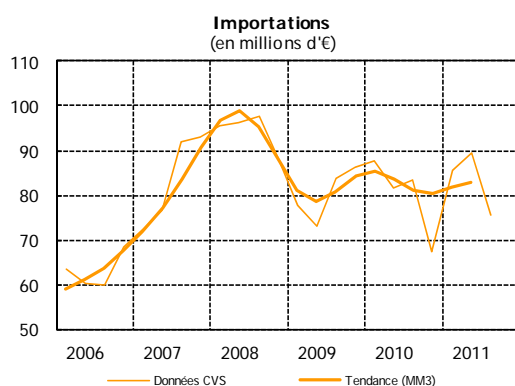
Le retournement de la conjoncture économique et le manque de visibilité à court terme pénalisent l'activité des entreprises.

Les importations de biens d'équipement professionnel sont en recul sur trois mois (-15,4 %), après une première baisse de 3,1 % au trimestre précédent. Si les ventes de véhicules utilitaires neufs progressent sur le trimestre (+25,8 %), elles restent inférieures de 11,9 % au niveau enregistré un an auparavant.

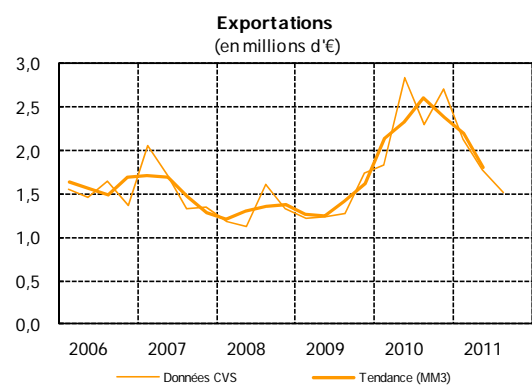
La situation financière des entreprises demeure fragile. Le nombre de personnes morales en interdiction bancaire est stable sur le trimestre mais les incidents de paiement progressent de 17,9 % entre juin et septembre 2011.

Baisse des échanges extérieurs

Signe de l'inflexion économique et d'une activité perturbée au port de commerce, les importations à Mayotte fléchissent. Elles reculent de 17,6 % sur le trimestre et de 1,2 % sur un an. Les exportations déclinent également (-9,9 % CVS).



Source: Direction régionale des douanes, désaisonnalisées par l'IEDOM



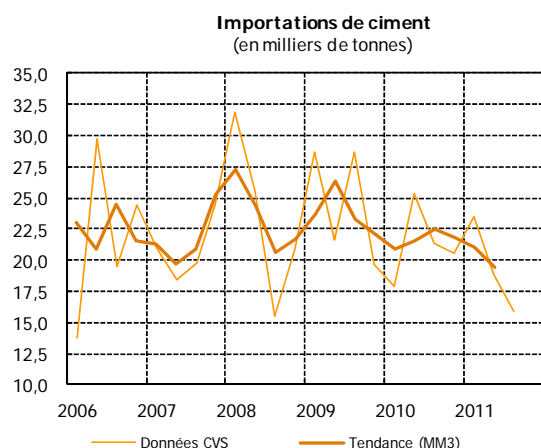
Source: Direction régionale des douanes, désaisonnalisées par l'IEDOM

UNE MAJORITE DES SECTEURS DANS L'EXPECTATIVE

Les entreprises du **secteur agricole** peinent toujours à se développer, bien que des efforts soient constatés dans la production et la vente de produits maraichers et de fruits. La pépinière d'entreprises horticoles de Coconi (au centre) se renforce alors qu'une coopérative de producteurs agricoles a ouvert un point de vente de fruits et légumes à Mamoudzou.

Concernant les filières animales, les importations d'espèces avicoles retrouvent un niveau élevé (autour de 1,5 tonne) après un deuxième trimestre décevant (0,5 tonne). Les exportations de poissons d'élevage pour le semestre sont quasi-nulles.

Les exportations de **produits agro-alimentaires** se redressent sur le trimestre. Cependant, les conflits sociaux risquent de provoquer le repli de l'activité au prochain trimestre.



Source: Direction régionale des douanes, désaisonnalisées par l'IEDOM

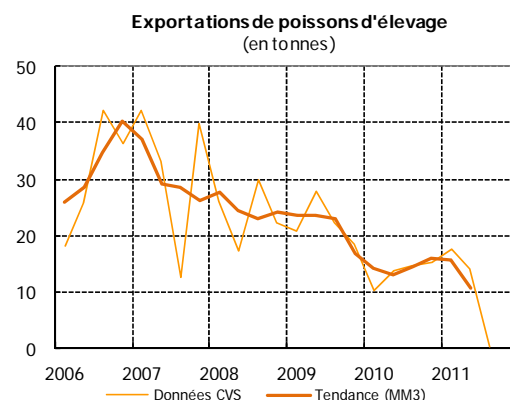
La situation du **BTP** est très critique. L'absence ou le retard dans la concrétisation des projets de construction ne permet plus de maintenir les emplois. Sans compter les contrats de chantiers ou les contrats à durée déterminée, le nombre d'emplois permanents interrompus pour motif économique est en nette augmentation : plusieurs centaines ont été déclarées auprès de la caisse d'assurance chômage de Mayotte (CACM) depuis le début de l'année 2011, contre moins de cent en 2010.

Les importations de ciment sont en diminution de 15,9 % sur le trimestre. L'annonce en septembre du conseil général, promettant le paiement sous trois mois des créances les plus anciennes, risque de ne pas suffire à résorber les difficultés de trésorerie.

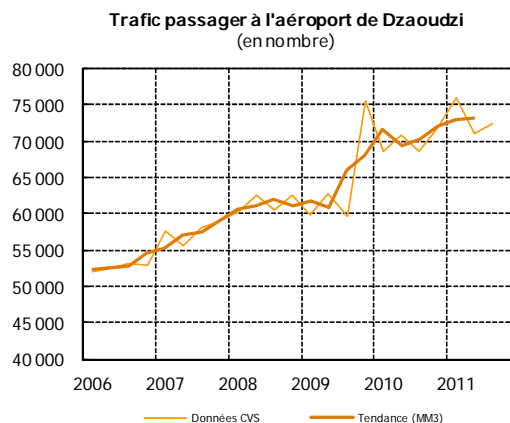
Le **secteur du commerce** a bénéficié de l'organisation du premier « Salon moteurs » (autos, utilitaires, deux roues, bateaux) à Mayotte au mois de septembre. Pour autant, la fermeture des magasins lors des mouvements sociaux au quatrième trimestre risque d'entraîner de lourdes conséquences sur le volume des ventes.

Le **tourisme** se structure. Une vingtaine de gîtes ruraux, sur un total de 52, a reçu la distinction du label Ylang au cours du trimestre. Dans l'attente de l'entrée en vigueur des normes Atout France (label Gîte de France), ce label propre à Mayotte vise à promouvoir la qualité des petites structures hôtelières adhérentes au Comité du Tourisme de Mayotte. Pour les hôtels, la mise en œuvre de nouvelles normes de classement national dans le 101^{ème} département est prévue avant la fin de l'année 2011. Six hôtels ont entamé une démarche de certification.

Le nombre de passagers (hors transit) enregistré à l'aéroport de Dzaoudzi progresse de 2,0 % (CVS) sur le trimestre mais la grève risque d'impacter lourdement l'activité touristique au quatrième trimestre. Dès les premiers jours du mouvement, les annulations de séjours et de prestations de services (location de véhicules, activités nautiques) se sont multipliés, alors que les mois de septembre/octobre sont une période de vacances scolaires propice aux loisirs touristiques. On peut craindre une dégradation de l'image de la destination, alors que le tourisme est l'un des secteurs d'avenir pour l'île.



Source: Direction régionale des douanes, désaisonnalisées par l'IEDOM



Source: Aéroport de Mayotte, désaisonné par l'IEDOM

Les annexes statistiques sont téléchargeables sur le site www.iedom.fr

Toutes les publications de l'IEDOM sont accessibles et téléchargeables gratuitement sur le site www.iedom.fr

Directeur de la publication : N. de SEZE – Responsable de la rédaction : V.-R. NUGENT

Editeur et imprimeur : IEDOM

Achévé d'imprimer : 5 décembre 2011 – Dépôt légal : décembre 2011 – ISSN 1952-9619