

Premières tendances 2^e trimestre 2012

Repli sensible du climat des affaires

CLIMAT DES AFFAIRES

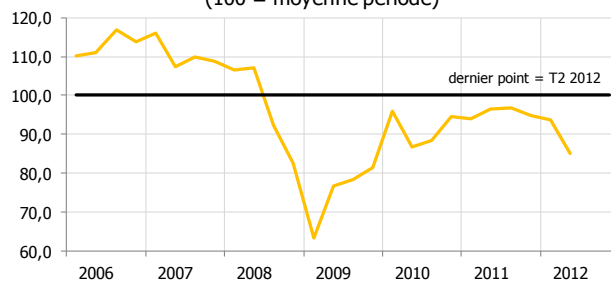
L'indicateur du climat des affaires (ICA), se replie fortement au deuxième trimestre 2012 pour s'établir à 85. En baisse de près de 9 points par rapport au trimestre précédent, il demeure ainsi bien en deçà de sa moyenne de longue période.

Cette diminution s'explique par l'appréciation négative portée par les chefs d'entreprise concernant le trimestre passé mais surtout, par leurs anticipations à la baisse pour le trimestre à venir.

Si les effectifs restent bien orientés ce trimestre, les chefs d'entreprise font état d'une détérioration de tous les autres postes.

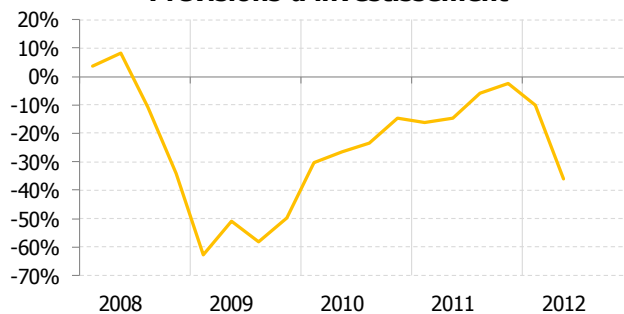
Face à cette nouvelle dégradation de la conjoncture et à la forte incertitude qui persiste, les prévisions d'investissement se contractent pour atteindre leur plus bas niveau depuis le premier trimestre 2010. Le manque de visibilité à moyen terme reste donc perceptible.

Indicateur du climat des affaires à la Martinique
(100 = moyenne période)



Source : Enquête de conjoncture de l'IEDOM

Prévisions d'investissement



Les soldes sont centrés sur leur moyenne de longue période
Source : Enquête de conjoncture de l'IEDOM

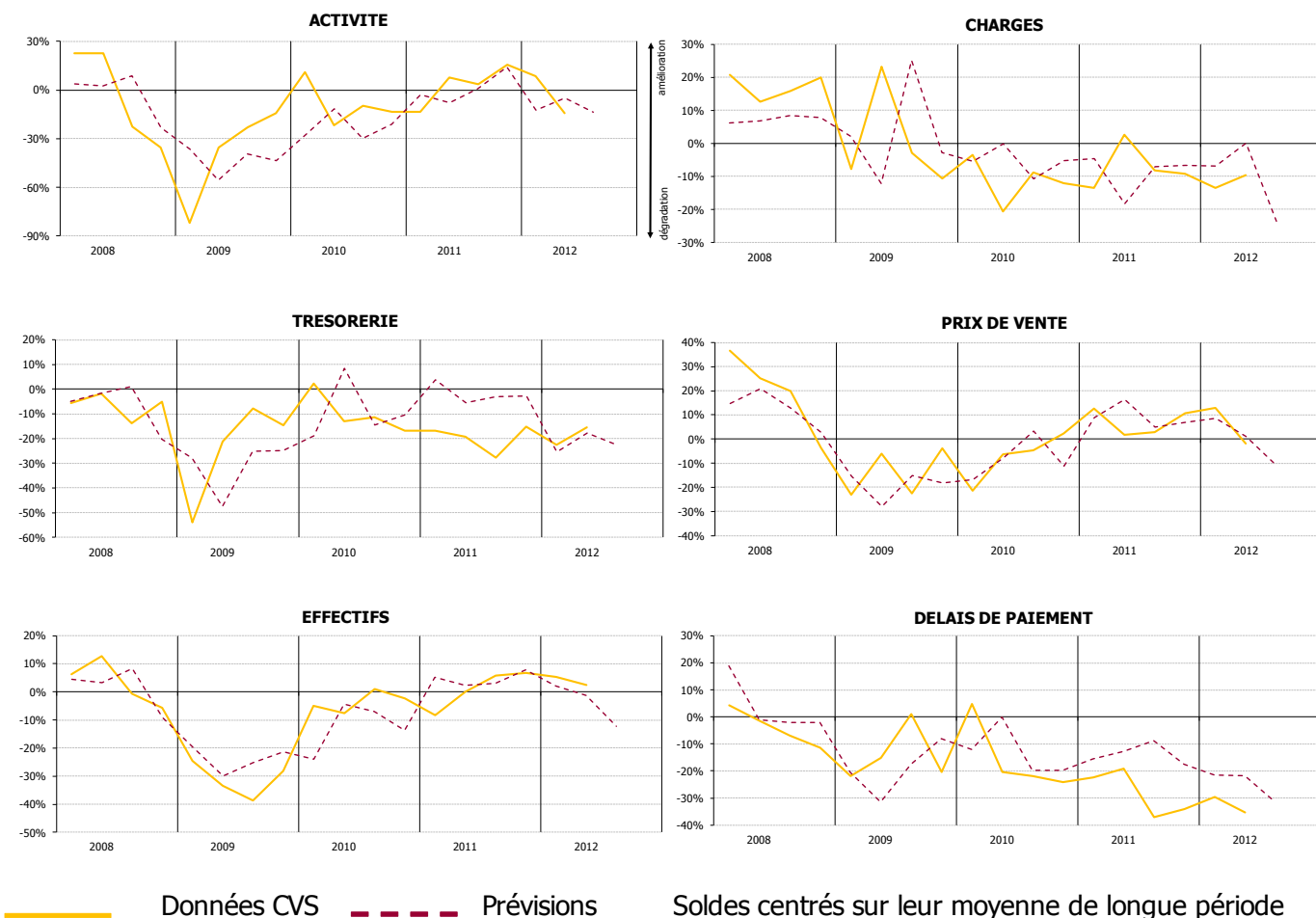
PREMIERS RÉSULTATS DE L'ENQUÊTE

Selon les premiers résultats de l'enquête de conjoncture, l'activité est en recul après plusieurs trimestres favorables.

L'allongement des délais de paiement et la compression des marges fragilisent la trésorerie. Bien que les effectifs semblent avoir été épargnés, le manque de visibilité et l'incertitude ne sont pas favorables au bon déroulement de l'activité économique. La tenue de plusieurs échéances électorales, au cours du trimestre, aura sans doute pesé sur le dynamisme de l'économie et renforcé l'attente des chefs d'entreprise.

Au prochain trimestre, les entrepreneurs anticipent à nouveau un resserrement de leur courant d'affaire ainsi qu'une dégradation de l'ensemble des soldes de gestion (charges, trésorerie et délais de paiement).

SOLDES D'OPINION



Source : Enquête trimestrielle de conjoncture de l'IEDOM – 2^e trimestre 2012 – Premiers résultats

Cette analyse, basée sur les premiers résultats de l'enquête de conjoncture auprès des entreprises, sera approfondie dans le bulletin de conjoncture trimestrielle à paraître. Les données de l'enquête seront alors affinées – notamment par secteur d'activité – et complétées par une analyse des principaux indicateurs économiques et monétaires de l'économie martiniquaise (prix, marché de l'emploi, consommation, investissement, crédits à l'économie, commerce extérieur, tourisme, BTP).

MÉTHODOLOGIE

Dans le cadre de l'amélioration de l'information conjoncturelle diffusée sur les économies d'outre-mer, l'IEDOM et l'IEOM ont élaboré un indicateur synthétique du climat des affaires, suivant la méthodologie appliquée par la Banque de France pour l'analyse de la conjoncture en métropole. Cet indicateur est établi à partir des résultats de l'enquête trimestrielle de conjoncture au moyen d'une analyse en composantes principales, afin de résumer le maximum de l'information contenue dans chacune des questions de l'enquête de conjoncture. Il est centré sur sa moyenne de longue période (normée à 100) et réduit sur son écart-type (normé à 10), afin de faciliter sa lecture.

L'indicateur de climat des affaires s'interprète de la manière suivante : plus il est élevé, plus les chefs d'entreprise évaluent favorablement la conjoncture. Un niveau supérieur à 100 signifie que l'opinion des dirigeants d'entreprises interrogés sur la conjoncture est supérieure à la moyenne sur longue période.

Pour plus d'informations sur l'indicateur de climat des affaires se référer à la note de l'Institut « Un nouvel indicateur pour aider au diagnostic conjoncturel dans l'outre-mer » parue en mars 2010 et téléchargeable gratuitement sur le site www.iedom.fr.

Toutes les publications de l'IEDOM sont accessibles et téléchargeables gratuitement sur le site www.iedom.fr

Directeur de la publication : N. de SEZE – Responsable de la rédaction : P. LA COGNATA

Editeur et imprimeur : IEDOM

Achevé d'imprimer : 08 Août 2012 – Dépôt légal : août 2012 – ISSN 1952-9619