

Premières tendances 3^e trimestre 2012

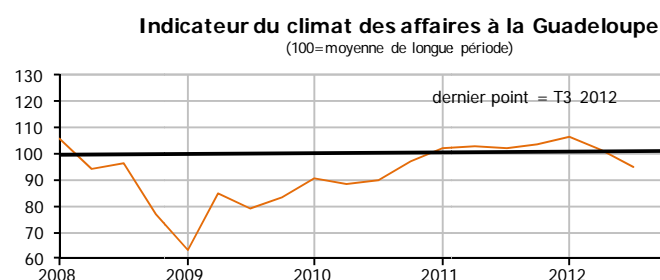
Nouveau repli du climat des affaires

LE CLIMAT DES AFFAIRES

L'indicateur du climat des affaires (ICA) se dégrade à nouveau sensiblement au troisième trimestre 2012. En baisse de près de 7 points par rapport au trimestre précédent, il s'établit en deçà de sa moyenne de longue période pour la première fois depuis fin 2010.

Cette évolution s'explique par les anticipations pessimistes des chefs d'entreprise sur le trimestre à venir, notamment sur leur courant d'affaires et leur trésorerie. L'activité est jugée en baisse et devrait rester en retrait au prochain trimestre.

Face à cette nouvelle détérioration de la conjoncture, les prévisions d'investissement des chefs d'entreprise restent défavorablement orientées, ce qui reflète leurs inquiétudes et leur manque de visibilité à moyen terme.



Source : enquête de conjoncture IEDOM



Source : Enquête de conjoncture de l'IEDOM

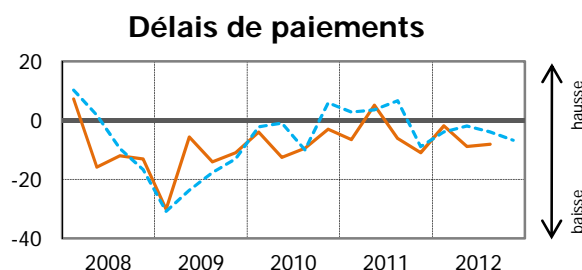
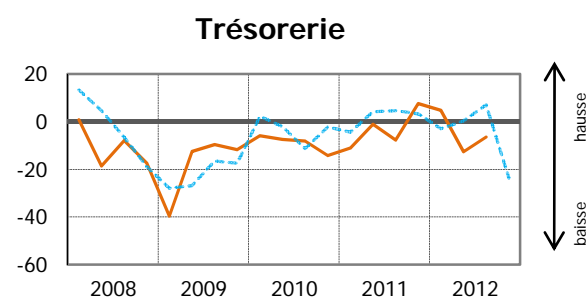
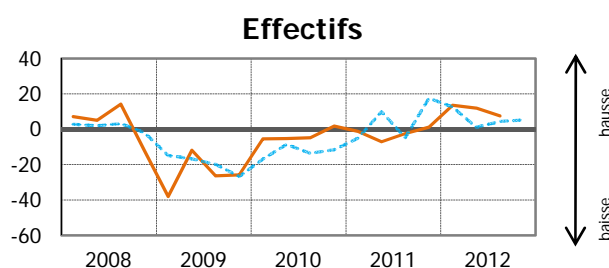
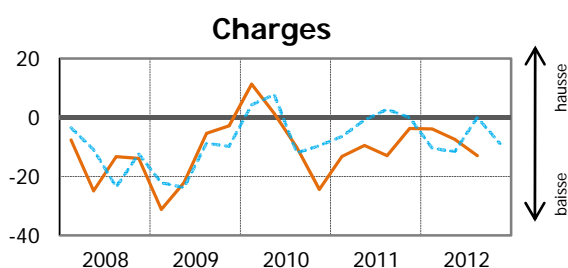
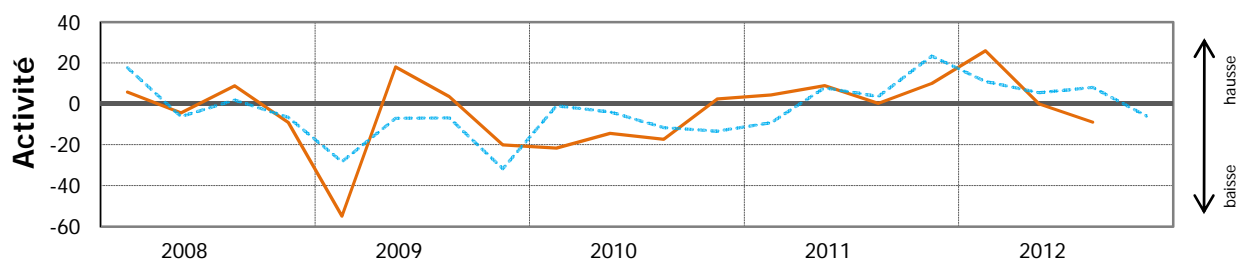
PREMIERS RÉSULTATS DE L'ENQUÊTE

Selon les premiers résultats de l'enquête de conjoncture, l'activité se contracte sensiblement au troisième trimestre.

La trésorerie se détériore, impactée par la hausse des charges d'exploitation et l'allongement des délais de paiement de la clientèle. Les effectifs demeurent en revanche bien orientés, mais devraient connaître une évolution moins dynamique au cours des prochains mois.

Les chefs d'entreprise anticipent une poursuite du repli de leur activité en fin d'année, ainsi qu'une dégradation marquée de leur trésorerie.

SOLDES D'OPINION



— Données CVS Prévisions Soldes centrés sur leur moyenne de longue période

Source : Enquête trimestrielle de conjoncture de l'IEDOM – 3^e trimestre 2012 – Premiers résultats

Cette analyse, basée sur les premiers résultats de l'enquête de conjoncture auprès des entreprises, sera approfondie dans le bulletin de conjoncture trimestrielle à paraître. Les données de l'enquête seront alors affinées – notamment par secteur d'activité – et complétées par une analyse des principaux indicateurs économiques et monétaires de l'économie guadeloupéenne (prix, marché de l'emploi, consommation, investissement, crédits à l'économie, commerce extérieur, tourisme, BTP).

MÉTHODOLOGIE

Dans le cadre de l'amélioration de l'information conjoncturelle diffusée sur les économies d'outre-mer, l'IEDOM et l'IEOM ont élaboré un indicateur synthétique du climat des affaires, suivant la méthodologie appliquée par la Banque de France pour l'analyse de la conjoncture en métropole. Cet indicateur est établi à partir des résultats de l'enquête trimestrielle de conjoncture au moyen d'une analyse en composantes principales, afin de résumer le maximum de l'information contenue dans chacune des questions de l'enquête de conjoncture. Il est centré sur sa moyenne de longue période (normée à 100) et réduit sur son écart-type (normé à 10), afin de faciliter sa lecture.

L'indicateur de climat des affaires s'interprète de la manière suivante : plus il est élevé, plus les chefs d'entreprise évaluent favorablement la conjoncture. Un niveau supérieur à 100 signifie que l'opinion des dirigeants d'entreprises interrogés sur la conjoncture est supérieure à la moyenne sur longue période.

Pour plus d'informations sur l'indicateur de climat des affaires se référer à la note de l'Institut « Un nouvel indicateur pour aider au diagnostic conjoncturel dans l'outre-mer » parue en mars 2010 et téléchargeable gratuitement sur le site www.iedom.fr.

Toutes les publications de l'IEDOM sont accessibles et téléchargeables gratuitement sur le site www.iedom.fr

Directeur de la publication : Nicolas de SEZE – Responsable de la rédaction : Charles APANON

Editeur et imprimeur : IEDOM

Achévé d'imprimer : Novembre 2012 – Dépôt légal : Novembre 2012 – ISSN 1952-9619