

## Premières tendances 4<sup>e</sup> trimestre 2012

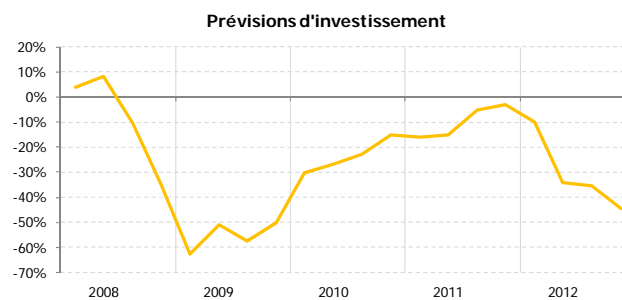
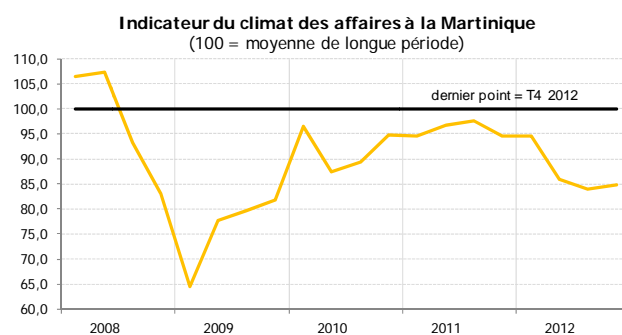
### Stabilisation du climat des affaires

#### LE CLIMAT DES AFFAIRES

L'indicateur du climat des affaires (ICA) s'établit à 84,8 points au quatrième trimestre 2012. Il enregistre une légère progression (+0,9 point), insuffisante toutefois pour caractériser une reprise de l'activité. Le climat des affaires reste dégradé, à un niveau inférieur de 15,2 points à sa moyenne de longue période.

Cette évolution s'explique par les anticipations moins pessimistes des chefs d'entreprise pour le premier trimestre 2013. Celles-ci semblent cependant traduire une forme de résignation face à une conjoncture dégradée depuis plusieurs trimestres.

En conséquence, et compte tenu de l'absence de visibilité à moyen terme, les prévisions d'investissement des entreprises continuent de se contracter, atteignant leur plus bas niveau depuis le quatrième trimestre 2009.

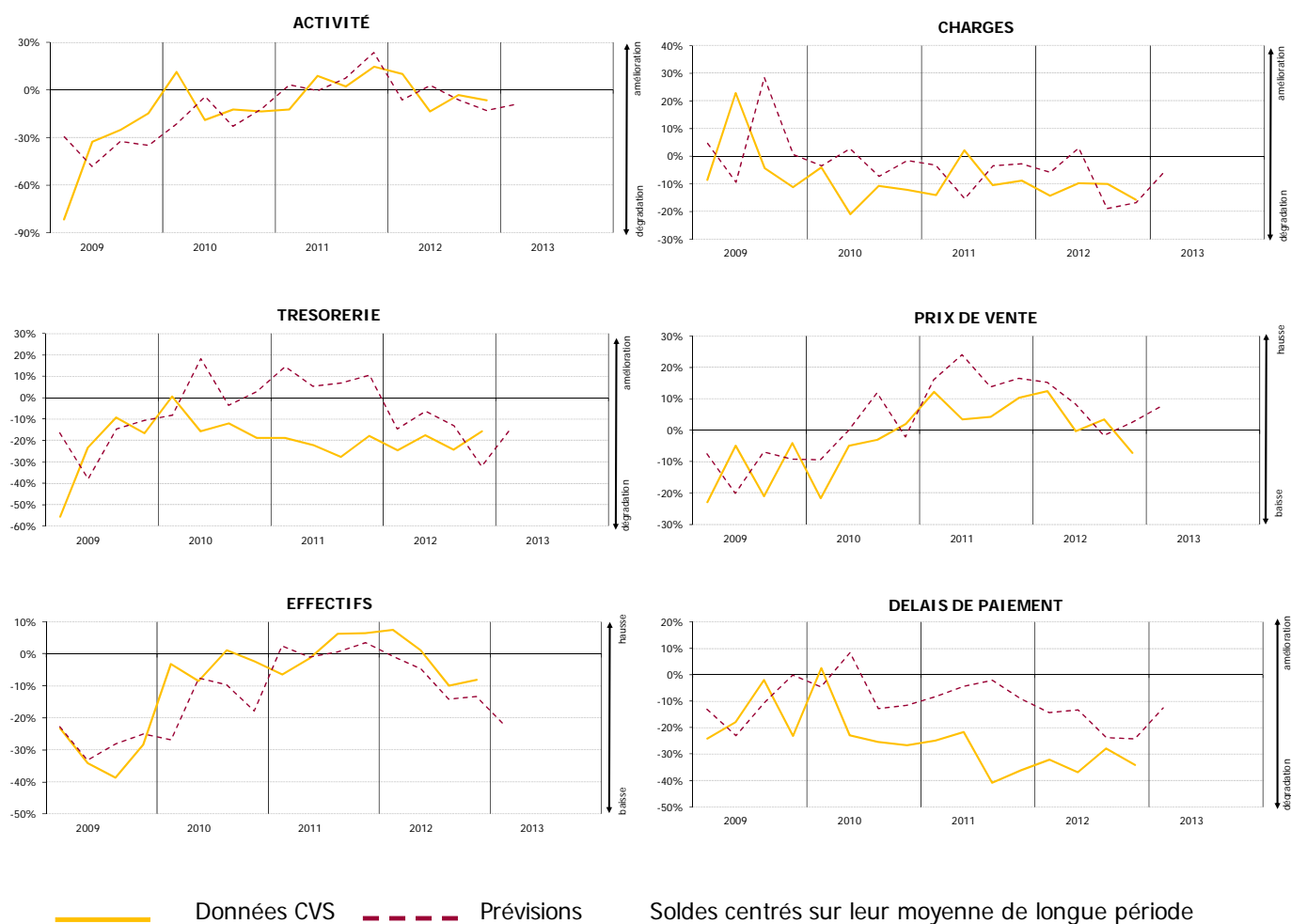


#### PREMIERS RÉSULTATS DE L'ENQUÊTE

Les observations relatives au trimestre écoulé indiquent que le niveau d'activité reste bas. Cette évolution s'accompagne de la poursuite de la détérioration des délais de règlement de la clientèle et des charges d'exploitation. La trésorerie reste dégradée.

Pour le premier trimestre 2013, les chefs d'entreprise anticipent une moindre dégradation de la situation. En fait, leur état d'esprit sur les perspectives économiques serait plus à la résignation qu'au regain d'optimisme. Ainsi, les chefs d'entreprise semblent réagir rapidement en ajustant les effectifs et les investissements. Parallèlement, le renforcement de la trésorerie est envisagé via une double pression sur les clients, en vue de réduire les délais de règlement, et sur les prix.

# SOLDES D'OPINION



Source : Enquête trimestrielle de conjoncture de l'IEDOM – 4<sup>e</sup> trimestre 2012 – Premiers résultats

Cette analyse, basée sur les premiers résultats de l'enquête de conjoncture auprès des entreprises, sera approfondie dans le bulletin de conjoncture trimestrielle à paraître. Les données de l'enquête seront alors affinées – notamment par secteur d'activité – et complétées par une analyse des principaux indicateurs économiques et monétaires de l'économie martiniquaise (prix, marché de l'emploi, consommation, investissement, crédits à l'économie, commerce extérieur, tourisme, BTP).

## MÉTHODOLOGIE

Dans le cadre de l'amélioration de l'information conjoncturelle diffusée sur les économies d'outre-mer, l'IEDOM a élaboré un indicateur synthétique du climat des affaires, suivant la méthodologie appliquée par la Banque de France pour l'analyse de la conjoncture en métropole. Cet indicateur est établi à partir des résultats de l'enquête trimestrielle de conjoncture au moyen d'une analyse en composantes principales, afin de résumer le maximum de l'information contenue dans chacune des questions de l'enquête de conjoncture. Il est centré sur sa moyenne de longue période (normée à 100) et réduit sur son écart-type (normé à 10), afin de faciliter sa lecture.

L'indicateur du climat des affaires s'interprète de la manière suivante : plus il est élevé, plus les chefs d'entreprise évaluent favorablement la conjoncture. Un niveau supérieur à 100 signifie que l'opinion des dirigeants d'entreprise interrogés sur la conjoncture est supérieure à la moyenne sur longue période.

Pour plus d'informations sur l'indicateur du climat des affaires, se référer à la note de l'Institut « Un nouvel indicateur pour aider au diagnostic conjoncturel dans l'outre-mer » parue en mars 2010 et téléchargeable gratuitement sur le site [www.iedom.fr](http://www.iedom.fr).

Toutes les publications de l'IEDOM sont accessibles et téléchargeables gratuitement sur le site [www.iedom.fr](http://www.iedom.fr)

Directeur de la publication : N. de SEZE – Responsable de la rédaction : V.-R. NUGENT

Editeur et imprimeur : IEDOM

Achévé d'imprimer : 7 février 2013 – Dépôt légal : février 2013 – ISSN 1952-9619