

## Premières tendances 4<sup>e</sup> trimestre 2012

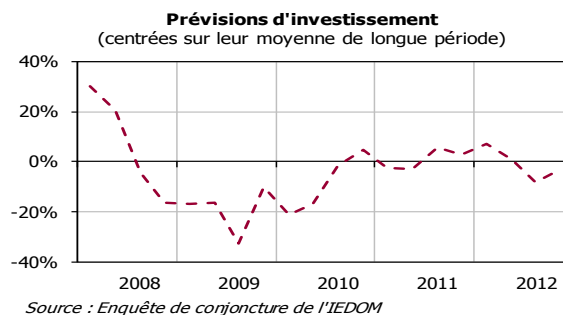
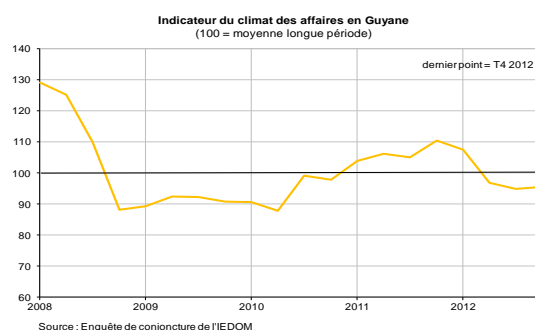
### Une activité atone

#### LE CLIMAT DES AFFAIRES

L'indicateur du climat des affaires (ICA) affiche une progression trimestrielle de 0,6 point pour s'établir à 95,5 points au quatrième trimestre 2012. Cette évolution est principalement imputable aux appréciations portées par les chefs d'entreprise en fin d'année 2012 (contribution globale de +0,7 point) tandis que les prévisions pour le début d'année 2013 s'inscrivent en légère baisse (-0,1 point).

Après trois trimestres consécutifs de repli, ce léger regain ne suffit toutefois pas pour atteindre la moyenne de longue période (-4,5 points). Les délais de paiement se sont allongés et les tensions déjà rencontrées sur la trésorerie risquent de persister.

Dans ce contexte, et bien qu'elles aient entamé une phase de redressement, les intentions d'investir à un an restent en retrait au dernier trimestre.

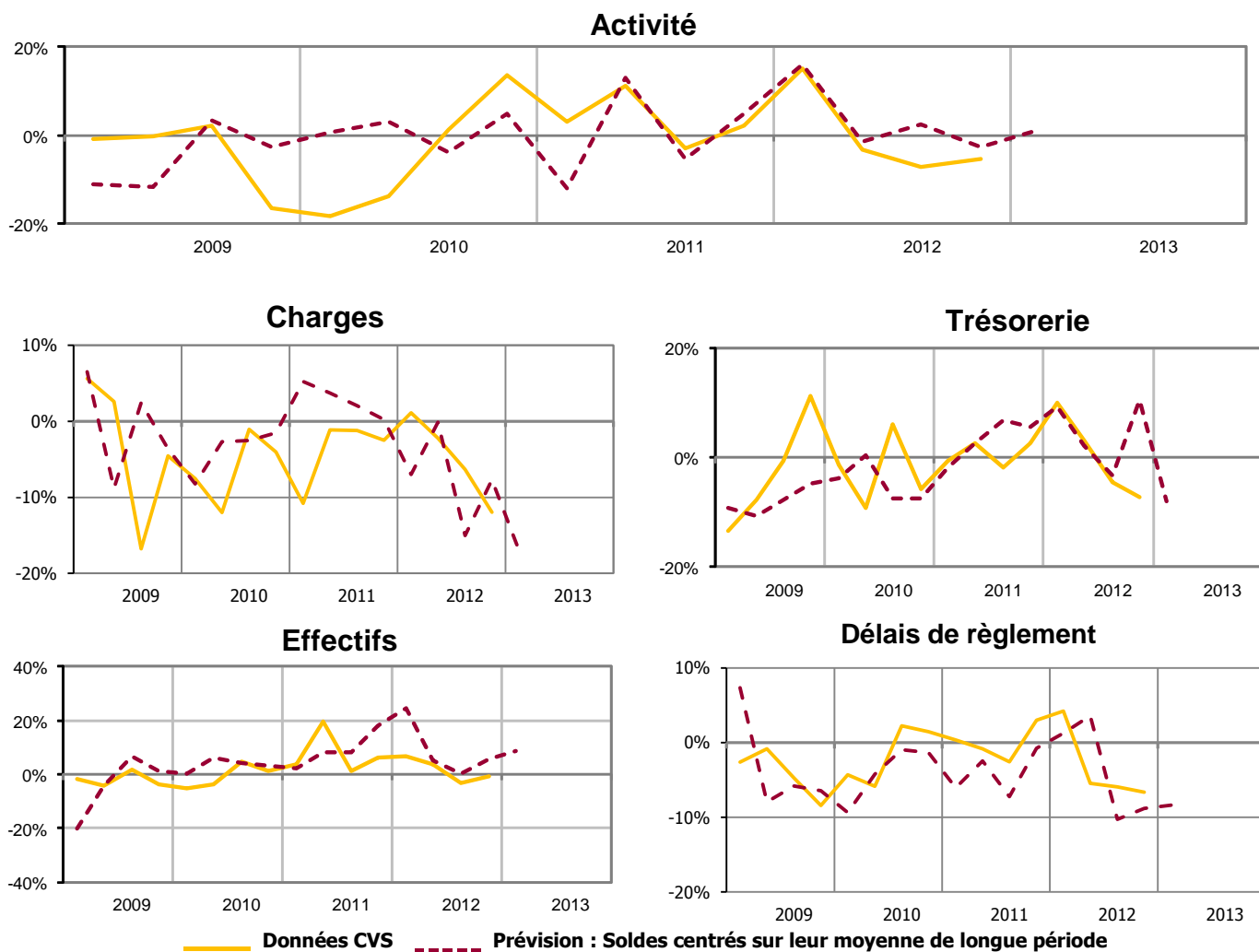


#### PREMIERS RÉSULTATS DE L'ENQUÊTE

Selon les premiers résultats de l'enquête, l'activité demeure en retrait mais affiche une moindre dégradation par rapport au précédent trimestre. Les soldes d'opinion dans leur majorité restent détériorés au dernier trimestre. A l'exception des effectifs, la dégradation s'amplifie pour les autres soldes.

Les chefs d'entreprise craignent pour le prochain trimestre un alourdissement des charges, un allongement des délais de paiement et une dégradation de la trésorerie mais anticipent cependant une augmentation de leurs effectifs. Dans ce contexte, ils continuent d'être prudents et n'envisagent pas de franche amélioration de leur activité.

## SOLDES D'OPINION



Source : Enquête trimestrielle de conjoncture de l'IEDOM – 4<sup>e</sup> trimestre 2012 – Premiers résultats

Cette analyse, basée sur les premiers résultats de l'enquête de conjoncture auprès des entreprises, sera approfondie dans le bulletin de conjoncture trimestrielle à paraître. Les données de l'enquête seront alors affinées – notamment par secteur d'activité – et complétées par une analyse des principaux indicateurs économiques et monétaires de l'économie guyanaise (prix, marché de l'emploi, consommation, investissement, crédits à l'économie, commerce extérieur, tourisme, BTP).

## MÉTHODOLOGIE

Dans le cadre de l'amélioration de l'information conjoncturelle diffusée sur les économies d'outre-mer, l'IEDOM et l'IEOM ont élaboré un indicateur synthétique du climat des affaires, suivant la méthodologie appliquée par la Banque de France pour l'analyse de la conjoncture en métropole. Cet indicateur est établi à partir des résultats de l'enquête trimestrielle de conjoncture au moyen d'une analyse en composantes principales, afin de résumer le maximum de l'information contenue dans chacune des questions de l'enquête de conjoncture. Il est centré sur sa moyenne de longue période (normée à 100) et réduit sur son écart-type (normé à 10), afin de faciliter sa lecture.

L'indicateur de climat des affaires s'interprète de la manière suivante : plus il est élevé, plus les chefs d'entreprise évaluent favorablement la conjoncture. Un niveau supérieur à 100 signifie que l'opinion des dirigeants d'entreprises interrogés sur la conjoncture est supérieure à la moyenne sur longue période.

Pour plus d'informations sur l'indicateur de climat des affaires il convient de se référer à la note de l'Institut « Un nouvel indicateur pour aider au diagnostic conjoncturel dans l'outre-mer » parue en mars 2010 et téléchargeable gratuitement sur le site [www.iedom.fr](http://www.iedom.fr).

Toutes les publications de l'IEDOM sont accessibles et téléchargeables gratuitement sur le site [www.iedom.fr](http://www.iedom.fr)

Directeur de la publication : N. de SEZE – Responsable de la rédaction : F. DUFRESNE  
Editeur et imprimeur : IEDOM  
Achevé d'imprimer : 11 Février 2013 – Dépôt légal : Février 2013 – ISSN 1952-9619