

Premières tendances 2^e trimestre 2013

Dégradation marquée du climat des affaires

LE CLIMAT DES AFFAIRES

L'indicateur du climat des affaires (ICA) se dégrade à nouveau au deuxième trimestre 2013 pour le cinquième trimestre consécutif.

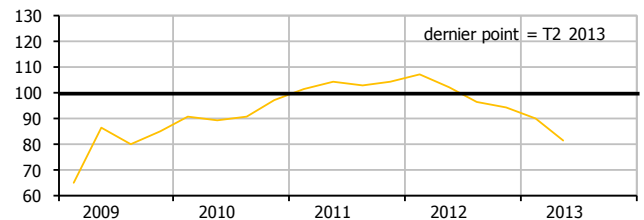
En baisse de près de 9 points par rapport au trimestre précédent, il s'établit bien en deça de sa moyenne de longue période (-18,6 points) et tombe à son niveau du troisième trimestre 2009.

Cette diminution s'explique surtout par les anticipations pessimistes des chefs d'entreprise pour le trimestre à venir, notamment sur leur activité et les délais de règlement de la clientèle.

La trésorerie est également jugée dégradée et devrait rester mal orientée le trimestre prochain.

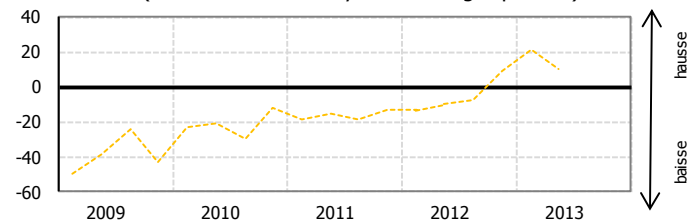
Face à cette nouvelle détérioration de la conjoncture, les intentions d'investir à un an ralentissent mais restent bien orientées.

Indicateur du climat des affaires à la Guadeloupe
(100=moyenne de longue période)



Source : Enquête de conjoncture IEDOM

Prévisions d'investissement*
(centrées sur leur moyenne de longue période)



Source : Enquête de conjoncture de l'IEDOM

* La formulation de cette question a changé au 4^e trimestre 2012

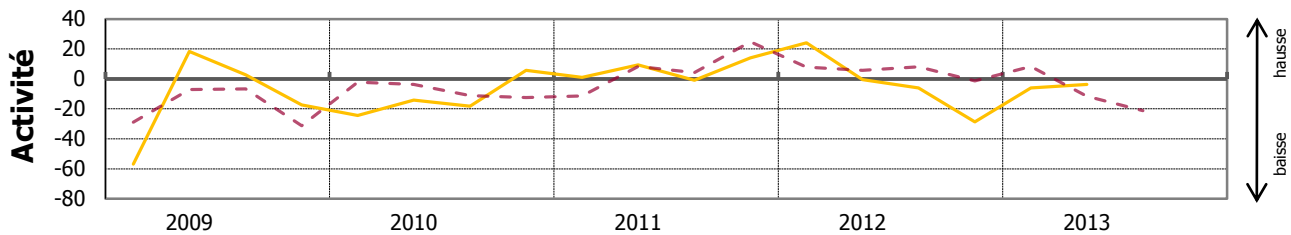
PREMIERS RÉSULTATS DE L'ENQUÊTE

Selon les premiers résultats de l'enquête de conjoncture, l'activité se dégrade à nouveau au deuxième trimestre 2013, toutefois moins nettement qu'au trimestre précédent.

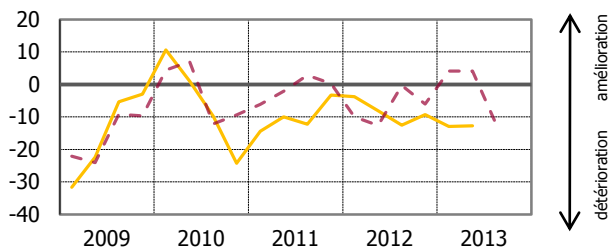
La hausse des charges d'exploitation et l'allongement très sensible des délais de paiement de la clientèle pèsent sur la trésorerie, qui continue de se détériorer. Les effectifs restent stables, mais les prévisions de recrutement sont orientées à la baisse pour le prochain trimestre.

Les chefs d'entreprise anticipent une activité en net repli au troisième trimestre, ainsi qu'une dégradation marquée des délais de paiement de la clientèle.

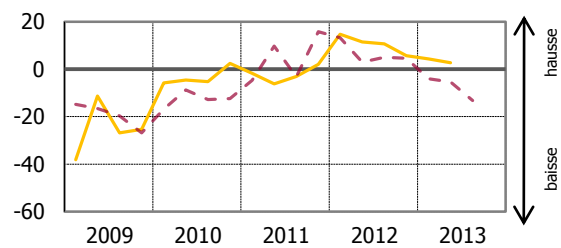
SOLDES D'OPINION



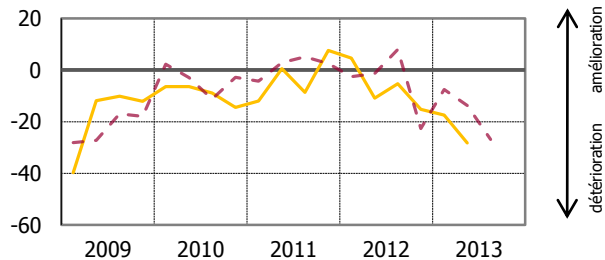
Charges



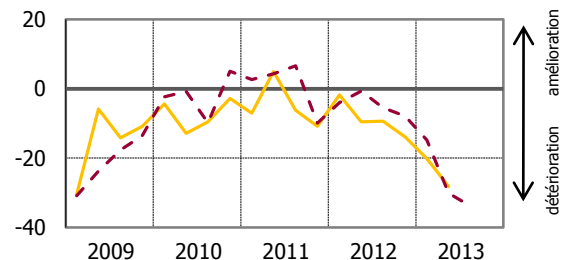
Effectifs



Trésorerie



Délais de paiement



— Données CVS - - - Prévisions

Solde centrés sur leur moyenne de longue période

Source : Enquête trimestrielle de conjoncture de l'IEDOM – 2^e trimestre 2013 – Premiers résultats

Cette analyse, basée sur les premiers résultats de l'enquête de conjoncture auprès des entreprises, sera approfondie dans les Tendances conjoncturelles à paraître. Les données de l'enquête seront alors affinées – notamment par secteur d'activité – et complétées par une analyse des principaux indicateurs économiques et monétaires de l'économie guadeloupéenne (prix, marché de l'emploi, consommation, investissement, crédits à l'économie, commerce extérieur, tourisme, BTP).

MÉTHODOLOGIE

Dans le cadre de l'amélioration de l'information conjoncturelle diffusée sur les économies d'outre-mer, l'IEDOM et l'IEOM ont élaboré un indicateur synthétique du climat des affaires, suivant la méthodologie appliquée par la Banque de France pour l'analyse de la conjoncture en métropole. Cet indicateur est établi à partir des résultats de l'enquête trimestrielle de conjoncture au moyen d'une analyse en composantes principales, afin de résumer le maximum de l'information contenue dans chacune des questions de l'enquête de conjoncture. Il est centré sur sa moyenne de longue période (normée à 100) et réduit sur son écart-type (normé à 10), afin de faciliter sa lecture.

L'indicateur de climat des affaires s'interprète de la manière suivante : plus il est élevé, plus les chefs d'entreprise évaluent favorablement la conjoncture. Un niveau supérieur à 100 signifie que l'opinion des dirigeants d'entreprises interrogés sur la conjoncture est supérieure à la moyenne sur longue période.

Pour plus d'informations sur l'indicateur de climat des affaires, se référer à la note de l'Institut « Un nouvel indicateur pour aider au diagnostic conjoncturel dans l'outre-mer » parue en mars 2010 et téléchargeable gratuitement sur le site www.iedom.fr.

Toutes les publications de l'IEDOM sont accessibles et téléchargeables gratuitement sur le site www.iedom.fr

Directeur de la publication : Nicolas de SEZE – Responsable de la rédaction : Charles APANON

Editeur et imprimeur : IEDOM

Achévé d'imprimer : 30 juillet 2013 – Dépôt légal : juillet 2013 – ISSN 1952-9619