

Premières tendances 2^e trimestre 2013

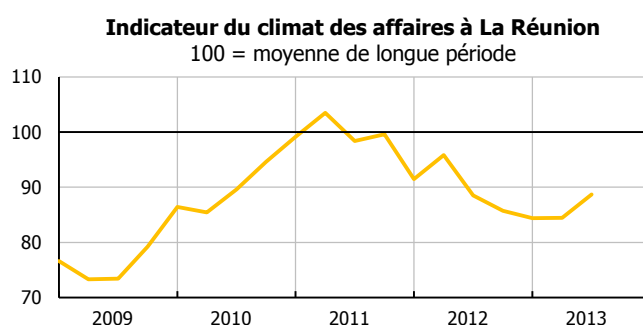
Progression de l'indicateur du climat des affaires

LE CLIMAT DES AFFAIRES

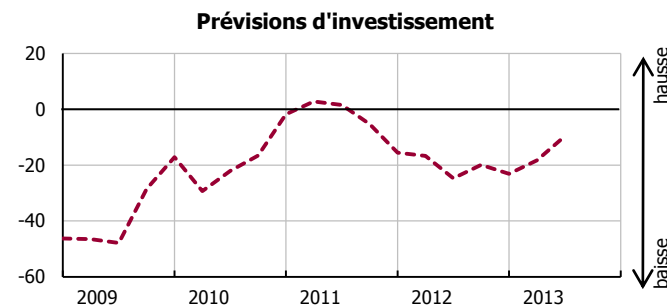
Après s'être progressivement stabilisé jusqu'au premier trimestre 2013, l'indicateur du climat des affaires (ICA) se redresse significativement au deuxième trimestre (+ 4,3 points) pour s'établir à 88,7 points. Il reste néanmoins toujours très en deçà de sa moyenne de longue période.

La composante passée de l'ICA contribue à cette amélioration. Le jugement des entrepreneurs concernant la trésorerie et les délais de paiement est mieux orienté, même s'il reste négatif. Il compense ainsi une opinion toujours en retrait sur les prix et les effectifs.

Mais surtout, la progression de l'ICA s'explique par les anticipations des chefs d'entreprise pour le trimestre à venir (3,7 points, contre 0,6 point pour la composante passée). Le troisième trimestre est en effet marqué par l'amélioration du jugement des entrepreneurs sur l'activité, les effectifs et l'investissement. Les intentions d'investir restent certes mal orientées, mais de manière beaucoup moins prononcée qu'aux trimestres précédents.



Source : Enquête de conjoncture de l'IEDOM



Source : Enquête de conjoncture de l'IEDOM

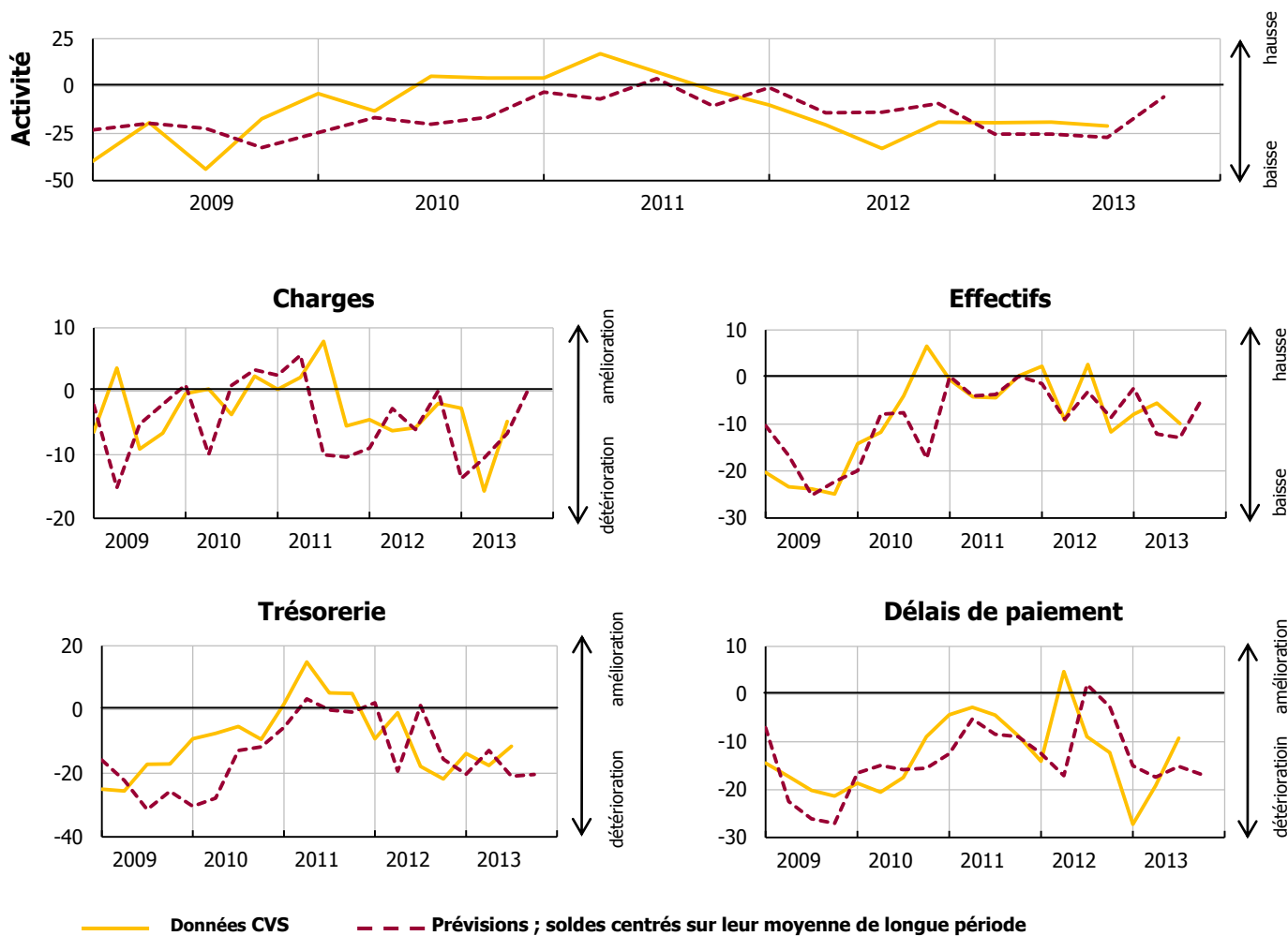
PREMIERS RÉSULTATS DE L'ENQUÊTE

L'opinion des professionnels interrogés dans le cadre de l'enquête de conjoncture sur leur activité pour le deuxième trimestre est en baisse, conformément à leurs anticipations. Elle s'améliore néanmoins pour le troisième trimestre.

Les délais de paiement et l'état de la trésorerie se détériorent moins rapidement qu'au premier trimestre, alors même que les entrepreneurs prévoyaient une intensification de cette dégradation lors de la précédente enquête. L'opinion sur la variation des effectifs se dégrade, mais devrait progresser au troisième trimestre.

S'ils semblent donc moins pessimistes que par le passé, faisant état d'une stabilisation progressive de leur activité et de leurs charges d'exploitation, les chefs d'entreprise réunionnais s'attendent toutefois à une dégradation plus marquée de leur trésorerie et de leurs délais de paiement.

SOLDES D'OPINION



Source : Enquête trimestrielle de conjoncture de l'IEDOM – 2^e trimestre 2013 – Premiers résultats

Cette analyse, basée sur les premiers résultats de l'enquête de conjoncture auprès des entreprises, sera approfondie dans les Tendances conjoncturelles à paraître. Les données de l'enquête seront alors affinées – notamment par secteur d'activité – et complétées par une analyse des principaux indicateurs économiques et monétaires de l'économie réunionnaise (prix, marché de l'emploi, consommation, investissement, crédits à l'économie, commerce extérieur, tourisme, BTP).

MÉTHODOLOGIE

Dans le cadre de l'amélioration de l'information conjoncturelle diffusée sur les économies d'outre-mer, l'IEDOM et l'IEOM ont élaboré un indicateur synthétique du climat des affaires, suivant la méthodologie appliquée par la Banque de France pour l'analyse de la conjoncture en métropole. Cet indicateur est établi à partir des résultats de l'enquête trimestrielle de conjoncture au moyen d'une analyse en composantes principales, afin de résumer le maximum de l'information contenue dans chacune des questions de l'enquête de conjoncture. Il est centré sur sa moyenne de longue période (normée à 100) et réduit sur son écart-type (normé à 10), afin de faciliter sa lecture.

L'indicateur du climat des affaires s'interprète de la manière suivante : plus il est élevé, plus les chefs d'entreprise évaluent favorablement la conjoncture. Un niveau supérieur à 100 signifie que l'opinion des dirigeants d'entreprises interrogés sur la conjoncture est supérieure à la moyenne sur longue période.

Pour plus d'informations sur l'indicateur du climat des affaires, se référer à la note de l'Institut « Un nouvel indicateur pour aider au diagnostic conjoncturel dans l'outre-mer » parue en mars 2010 et téléchargeable gratuitement sur le site www.iedom.fr.

Toutes les publications de l'IEDOM sont accessibles et téléchargeables gratuitement sur le site www.iedom.fr

Directeur de la publication : N. de SEZE – Responsable de la rédaction : A. BELLAMY-BROWN

Editeur et imprimeur : IEDOM

Achévé d'imprimer : juillet 2013 – Dépôt légal : juillet 2013 – ISSN 1952-9619