



Premières tendances 2^e trimestre 2014

L'ICA s'améliore et retrouve sa moyenne de longue période

LE CLIMAT DES AFFAIRES

L'indicateur du climat des affaires (ICA) progresse au deuxième trimestre 2014. Il s'établit une nouvelle fois au niveau de sa moyenne de longue période dont il s'était écarté après un recul au trimestre précédent.

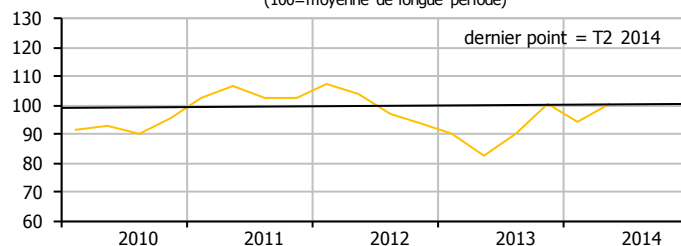
Cette amélioration de l'ICA s'explique principalement par l'appréciation positive portée par les chefs d'entreprise, tant sur le trimestre passé que sur le trimestre à venir. Les effectifs et la trésorerie, en particulier, sont mieux orientés.

En revanche, les opinions défavorables des entrepreneurs sur l'activité prévue ainsi que celles moins positives sur l'investissement pèsent négativement sur l'indicateur.

Les intentions d'investissement se stabilisent à l'horizon de 12 mois.

Indicateur du climat des affaires à la Guadeloupe

(100=moyenne de longue période)



Source : Enquête de conjoncture IEDOM

Prévisions d'investissement à un an

(Solde d'opinion en %)

3 ^e trimestre 2013	4 ^e trimestre 2013	1 ^{er} trimestre 2013	2 ^e trimestre 2014
5,7	3,2	13,2	1,5

Source : Enquête de conjoncture IEDOM

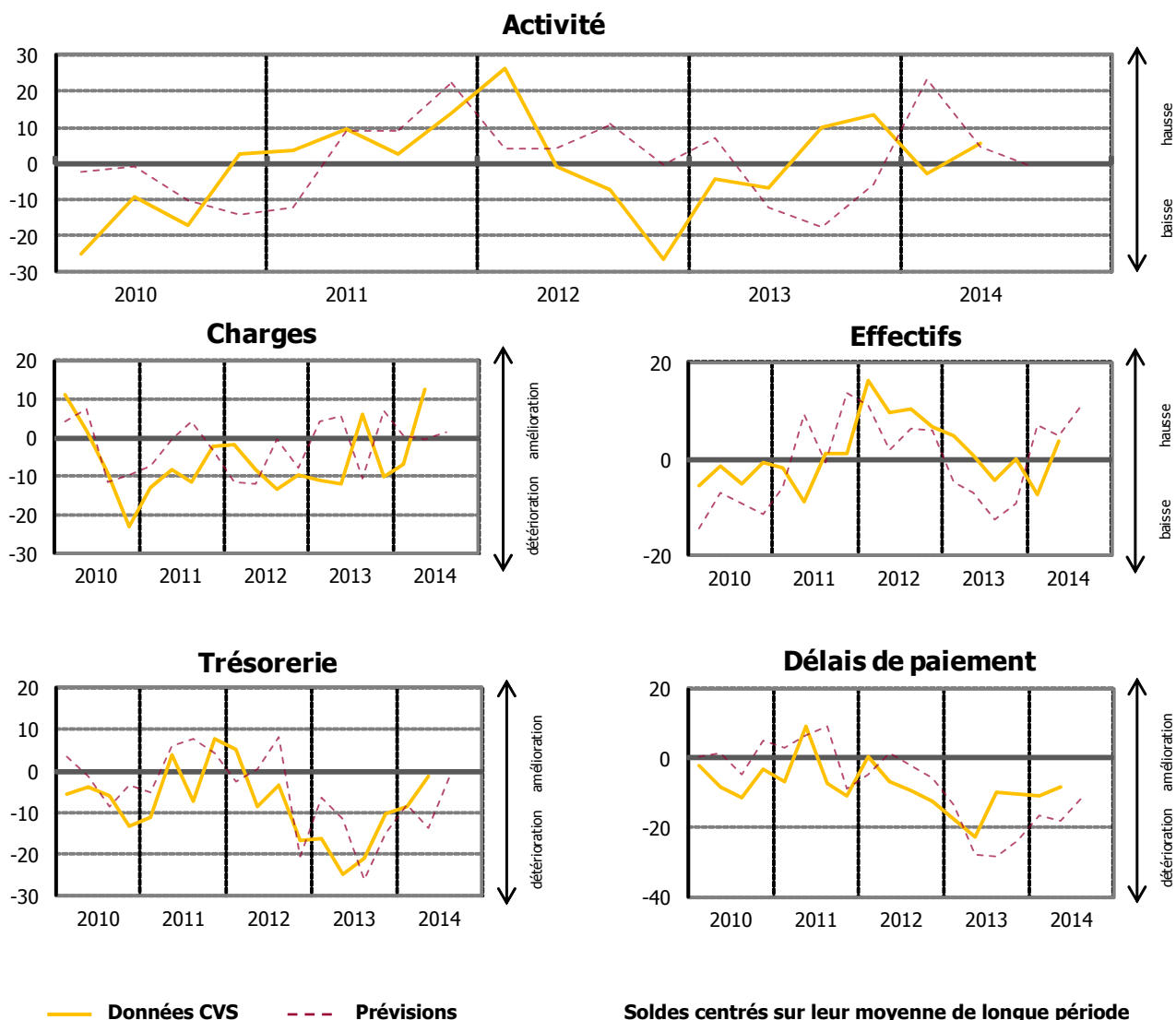
PREMIERS RÉSULTATS DE L'ENQUÊTE

Selon les premiers résultats de l'enquête de conjoncture, l'activité est en hausse au deuxième trimestre 2014 après avoir marqué le pas en début d'année.

Ce regain d'activité s'accompagne d'une amélioration des charges et d'une hausse des effectifs. L'allongement des délais de paiement pèse moins fortement sur la trésorerie des entreprises qui se redresse au deuxième trimestre.

Les chefs d'entreprise restent prudents malgré l'amélioration du climat des affaires. L'activité serait en baisse pour le prochain trimestre, tandis que les délais de paiement devraient toujours être détériorés. Toutefois, une légère amélioration des charges et une hausse prononcée des effectifs devraient être observées.

SOLDES D'OPINION



Source : Enquête trimestrielle de conjoncture de l'IEDOM – 2^e trimestre 2014 – Premiers résultats

Cette analyse, basée sur les premiers résultats de l'enquête de conjoncture auprès des entreprises, sera approfondie dans les Tendances conjoncturelles à paraître. Les données de l'enquête seront alors affinées – notamment par secteur d'activité – et complétées par une analyse des principaux indicateurs économiques et monétaires de l'économie guadeloupéenne (prix, marché de l'emploi, consommation, investissement, crédits à l'économie, commerce extérieur, tourisme, BTP).

MÉTHODOLOGIE

Dans le cadre de l'amélioration de l'information conjoncturelle diffusée sur les économies d'outre-mer, l'IEDOM et l'IEOM ont élaboré un indicateur synthétique du climat des affaires, suivant la méthodologie appliquée par la Banque de France pour l'analyse de la conjoncture en métropole. Cet indicateur est établi à partir des résultats de l'enquête trimestrielle de conjoncture au moyen d'une analyse en composantes principales, afin de résumer le maximum de l'information contenue dans chacune des questions de l'enquête de conjoncture. Il est centré sur sa moyenne de longue période (normée à 100) et réduit sur son écart-type (normé à 10), afin de faciliter sa lecture.

L'indicateur du climat des affaires s'interprète de la manière suivante : plus il est élevé, plus les chefs d'entreprise évaluent favorablement la conjoncture. Un niveau supérieur à 100 signifie que l'opinion des dirigeants d'entreprises interrogés sur la conjoncture est supérieure à la moyenne sur longue période.

Pour plus d'informations sur l'indicateur de climat des affaires se référer à la note de l'Institut « Un nouvel indicateur pour aider au diagnostic conjoncturel dans l'outre-mer » parue en mars 2010 et téléchargeable gratuitement sur le site www.iedom.fr.

Toutes les publications de l'IEDOM sont accessibles et téléchargeables gratuitement sur le site www.iedom.fr

Directeur de la publication : N. de SEZE – Responsable de la rédaction : J.-M. PAUGAM

Editeur et imprimeur : IEDOM

Achévé d'imprimer : Juillet 2014 – Dépôt légal : Juillet 2014 – ISSN 1952-9619