

Premières tendances 4^e trimestre 2014

Nouvelle baisse de l'ICA

LE CLIMAT DES AFFAIRES

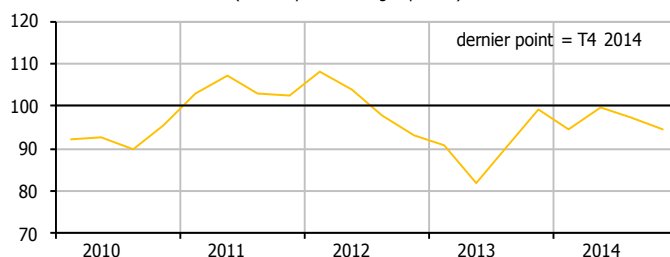
L'indicateur du climat des affaires (ICA) continue de diminuer (-3,1 points) au quatrième trimestre 2014. Cette baisse plus prononcée qu'au trimestre précédent écarte davantage l'ICA de sa moyenne de longue période. À 94,3 points, l'ICA retrouve son niveau du premier trimestre 2014.

Cette évolution s'explique par l'appréciation négative portée par les chefs d'entreprise, tant sur le trimestre passé que sur celui à venir.

En particulier, le solde d'opinion relatif à la trésorerie du trimestre passé ainsi que ceux relatifs aux prix et aux délais de paiements du prochain trimestre ont fortement contribué à la baisse de l'indicateur.

Cette détérioration de l'ICA s'accompagne d'une baisse des prévisions d'investissement sur les douze prochains mois.

Indicateur du climat des affaires à la Guadeloupe
(100=moyenne de longue période)



Source : Enquête de conjoncture IEDOM

Prévisions d'investissement à un an

(Solde d'opinion en %)

| 1 ^{er} trimestre 2014 | 2 ^e trimestre 2014 | 3 ^e trimestre 2014 | 4 ^e trimestre 2014 |
|--------------------------------|-------------------------------|-------------------------------|-------------------------------|
| 12,6 | -1,1 | 2,7 | -2,1 |

Source : Enquête de conjoncture IEDOM

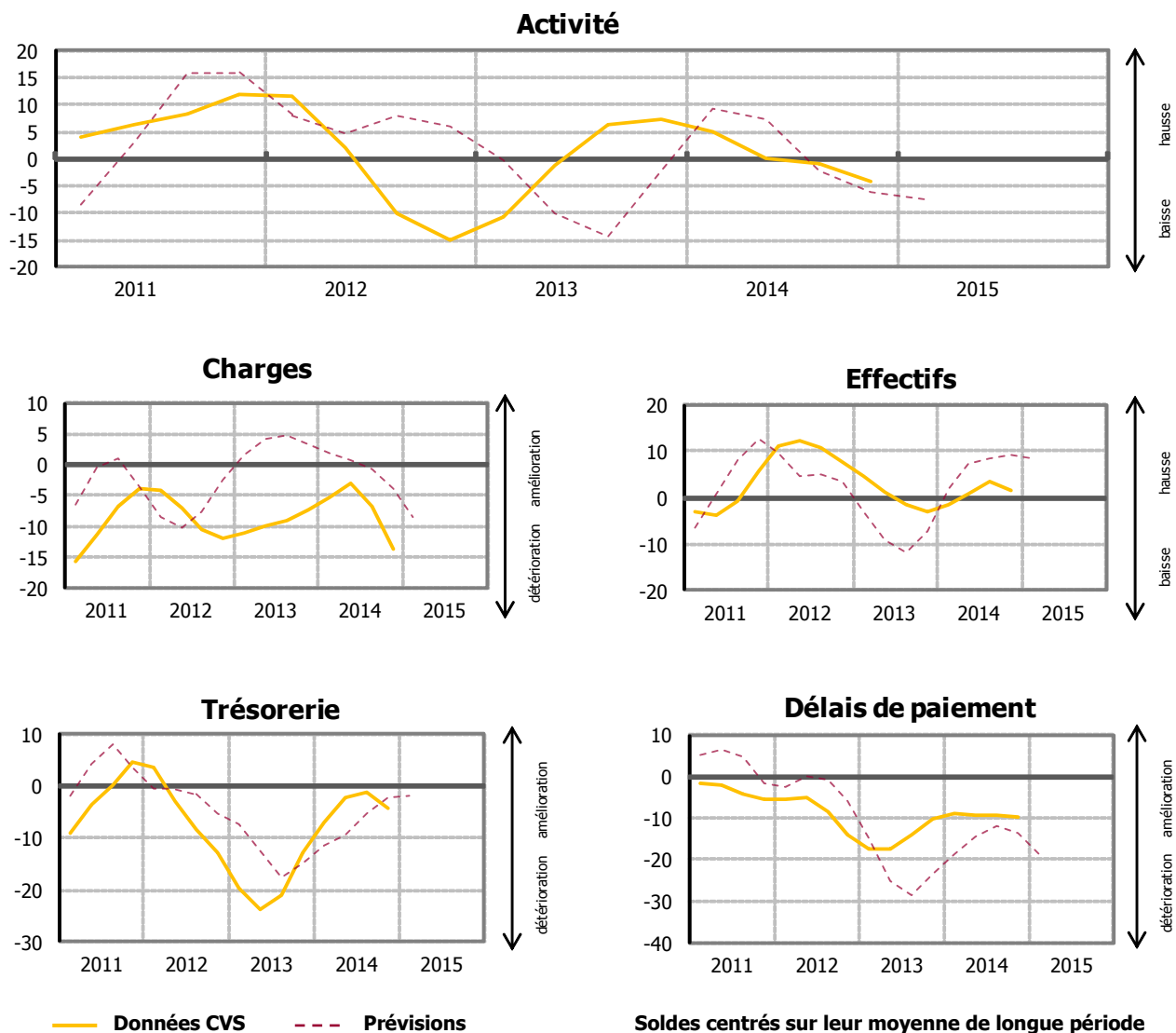
PREMIERS RÉSULTATS DE L'ENQUÊTE

Au quatrième trimestre 2014, selon les premiers résultats de l'enquête de conjoncture, l'activité est en baisse par rapport au trimestre précédent, conformément aux anticipations des professionnels.

L'ensemble des soldes de gestion (charges, trésorerie, délais de paiement, investissements) se dégradent, à l'exception des effectifs qui peinent à poursuivre la hausse amorcée le trimestre dernier.

Les chefs d'entreprise restent pessimistes pour le début d'année 2015. L'activité resterait orientée à la baisse, tandis que les charges et les délais de paiement devraient se détériorer à nouveau, impactant la trésorerie. Les effectifs devraient toutefois être maintenus à la hausse.

SOLDES D'OPINION



Source : Enquête trimestrielle de conjoncture de l'IEDOM – 4^e trimestre 2014 – Premiers résultats

Cette analyse, basée sur les premiers résultats de l'enquête de conjoncture auprès des entreprises, sera approfondie dans les Tendances conjoncturelles à paraître. Les données de l'enquête seront alors affinées – notamment par secteur d'activité – et complétées par une analyse des principaux indicateurs économiques et monétaires de l'économie guadeloupéenne (prix, marché de l'emploi, consommation, investissement, crédits à l'économie, commerce extérieur, tourisme, BTP).

MÉTHODOLOGIE

Dans le cadre de l'amélioration de l'information conjoncturelle diffusée sur les économies d'outre-mer, l'IEDOM et l'IEOM ont élaboré un indicateur synthétique du climat des affaires, suivant la méthodologie appliquée par la Banque de France pour l'analyse de la conjoncture en métropole. Cet indicateur est établi à partir des résultats de l'enquête trimestrielle de conjoncture au moyen d'une analyse en composantes principales, afin de résumer le maximum de l'information contenue dans chacune des questions de l'enquête de conjoncture. Il est centré sur sa moyenne de longue période (normée à 100) et réduit sur son écart-type (normé à 10), afin de faciliter sa lecture.

L'indicateur du climat des affaires s'interprète de la manière suivante : plus il est élevé, plus les chefs d'entreprise évaluent favorablement la conjoncture. Un niveau supérieur à 100 signifie que l'opinion des dirigeants d'entreprises interrogés sur la conjoncture est supérieure à la moyenne sur longue période.

Pour plus d'informations sur l'indicateur de climat des affaires se référer à la note de l'Institut « Un nouvel indicateur pour aider au diagnostic conjoncturel dans l'outre-mer » parue en mars 2010 et téléchargeable gratuitement sur le site www.iedom.fr.

Toutes les publications de l'IEDOM sont accessibles et téléchargeables gratuitement sur le site www.iedom.fr