

Premières tendances 4^e trimestre 2014

L'essoufflement du climat des affaires se confirme

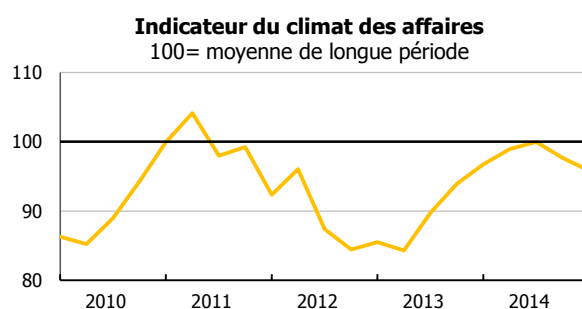
LE CLIMAT DES AFFAIRES

Au quatrième trimestre 2014, l'indicateur du climat des affaires (ICA) baisse de nouveau (-1,8 point), mais à un rythme moindre qu'au trimestre précédent (-2,3 points). Il s'établit désormais à 95,8 points, en dessous de sa moyenne de longue période mais loin de ses points bas. L'indice est ainsi revenu à son niveau de fin 2013.

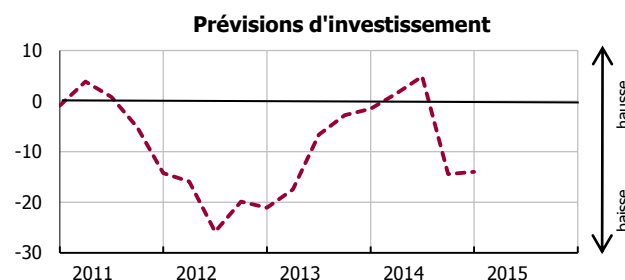
Cette évolution confirme l'inflexion du trimestre précédent (première baisse après cinq trimestres de hausse) et donne à penser que l'embellie du contexte économique s'essouffle, après un probable excès d'optimisme.

La baisse de l'ICA est imputable aux trois quarts à la composante passée, ce qui est conforme aux anticipations du trimestre précédent.

Le repli modéré de la composante future sur le trimestre (-0,9 point après -6,4 points au troisième trimestre) laisse néanmoins espérer une stabilisation en cours d'année.



Source : Enquête de conjoncture IEDOM



Source : Enquête de conjoncture IEDOM

PREMIERS RÉSULTATS DE L'ENQUÊTE

Les professionnels interrogés font état d'une activité stable sur le trimestre mais encore bien orientée. Ils sont toutefois pessimistes dans leur anticipation, ce qui constitue le fait le plus mitigé de l'enquête. En revanche, la stabilisation des prévisions d'investissement, après la dégradation du trimestre précédent, est plutôt rassurante.

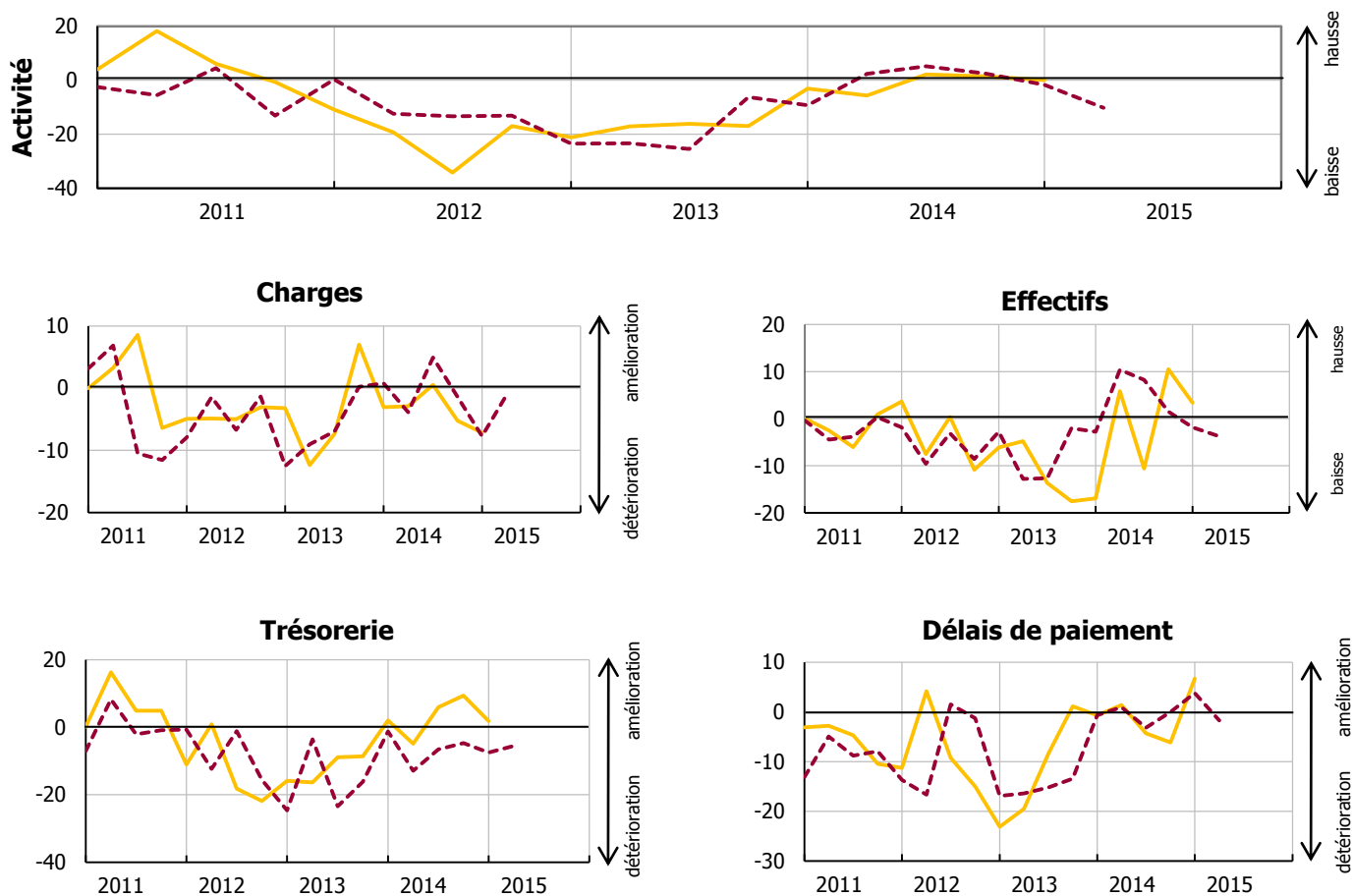
En cohérence avec un climat des affaires qui s'essouffle, les perspectives sur l'évolution des effectifs se modèrent. Cette évolution laisse craindre que les prémisses de l'amélioration du marché du travail ne se confirment pas.

L'opinion sur l'évolution des prix est négative et a pesé assez sensiblement sur la composante passée de l'ICA. Une amélioration est toutefois attendue le prochain trimestre.

La trésorerie s'est dégradée sur le trimestre, conformément aux anticipations, mais elle reste positive.

Le jugement sur les délais de paiement s'améliore et redevient positif. Toutefois, les perspectives se dégradent sur le trimestre prochain.

SOLDES D'OPINION



Solde centrés sur leur moyenne de longue période : — Données CVS - - - Prévisions

Source : Enquête trimestrielle de conjoncture de l'IEDOM – 4^e trimestre 2014 – Premiers résultats

Cette analyse, basée sur les premiers résultats de l'enquête de conjoncture auprès des entreprises, sera approfondie dans les Tendances conjoncturelles à paraître. Les données de l'enquête seront alors affinées – notamment par secteur d'activité – et complétées par une analyse des principaux indicateurs économiques et monétaires de l'économie réunionnaise (prix, marché de l'emploi, consommation, investissement, crédits à l'économie, commerce extérieur, tourisme, BTP).

MÉTHODOLOGIE

Dans le cadre de l'amélioration de l'information conjoncturelle diffusée sur les économies d'outre-mer, l'IEDOM et l'IEOM ont élaboré un indicateur synthétique du climat des affaires, suivant la méthodologie appliquée par la Banque de France pour l'analyse de la conjoncture en métropole. Cet indicateur est établi à partir des résultats de l'enquête trimestrielle de conjoncture au moyen d'une analyse en composantes principales, afin de résumer le maximum de l'information contenue dans chacune des questions de l'enquête de conjoncture. Il est centré sur sa moyenne de longue période (normée à 100) et réduit sur son écart-type (normé à 10), afin de faciliter sa lecture.

L'indicateur du climat des affaires s'interprète de la manière suivante : plus il est élevé, plus les chefs d'entreprise évaluent favorablement la conjoncture. Un niveau supérieur à 100 signifie que l'opinion des dirigeants d'entreprises interrogés sur la conjoncture est supérieure à la moyenne sur longue période.

Pour plus d'informations sur l'indicateur du climat des affaires, se référer à la note de l'Institut « Un nouvel indicateur pour aider au diagnostic conjoncturel dans l'outre-mer » parue en mars 2010 et téléchargeable gratuitement sur le site www.iedom.fr.

Toutes les publications de l'IEDOM sont accessibles et téléchargeables gratuitement sur le site www.iedom.fr

Directeur de la publication : N. de SEZE – Responsable de la rédaction : T. BELTRAND

Editeur et imprimeur : IEDOM

Achevé d'imprimer : février 2015 – Dépôt légal : février 2015 – ISSN 1952-9619