

Premières tendances 1^{er} trimestre 2015

L'ICA progresse et s'établit au niveau de sa moyenne de longue période

LE CLIMAT DES AFFAIRES

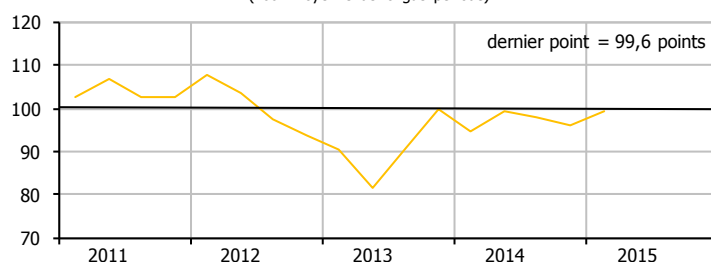
L'indicateur du climat des affaires (ICA) progresse de 3,6 points au premier trimestre 2015. Il retrouve son niveau moyen de longue période dont il s'était écarté après deux trimestres consécutifs de baisse.

Cette évolution s'explique principalement par l'appréciation positive portée par les chefs d'entreprise sur le trimestre passé.

En particulier, les soldes d'opinion relatifs à l'activité et aux effectifs du trimestre passé ont fortement contribué à la hausse de l'indicateur.

En dépit de cette progression de l'ICA, les prévisions d'investissement des chefs d'entreprise pour les douze prochains mois sont mal orientées.

Indicateur du climat des affaires à la Guadeloupe
(100=moyenne de longue période)



Source : Enquête de conjoncture IEDOM

Prévisions d'investissement à un an
(Solde d'opinion en %)

2 ^e trimestre 2014	3 ^e trimestre 2014	4 ^e trimestre 2014	1 ^{er} trimestre 2015
-1,0	3,1	-0,4	-6,6

Source : Enquête de conjoncture IEDOM

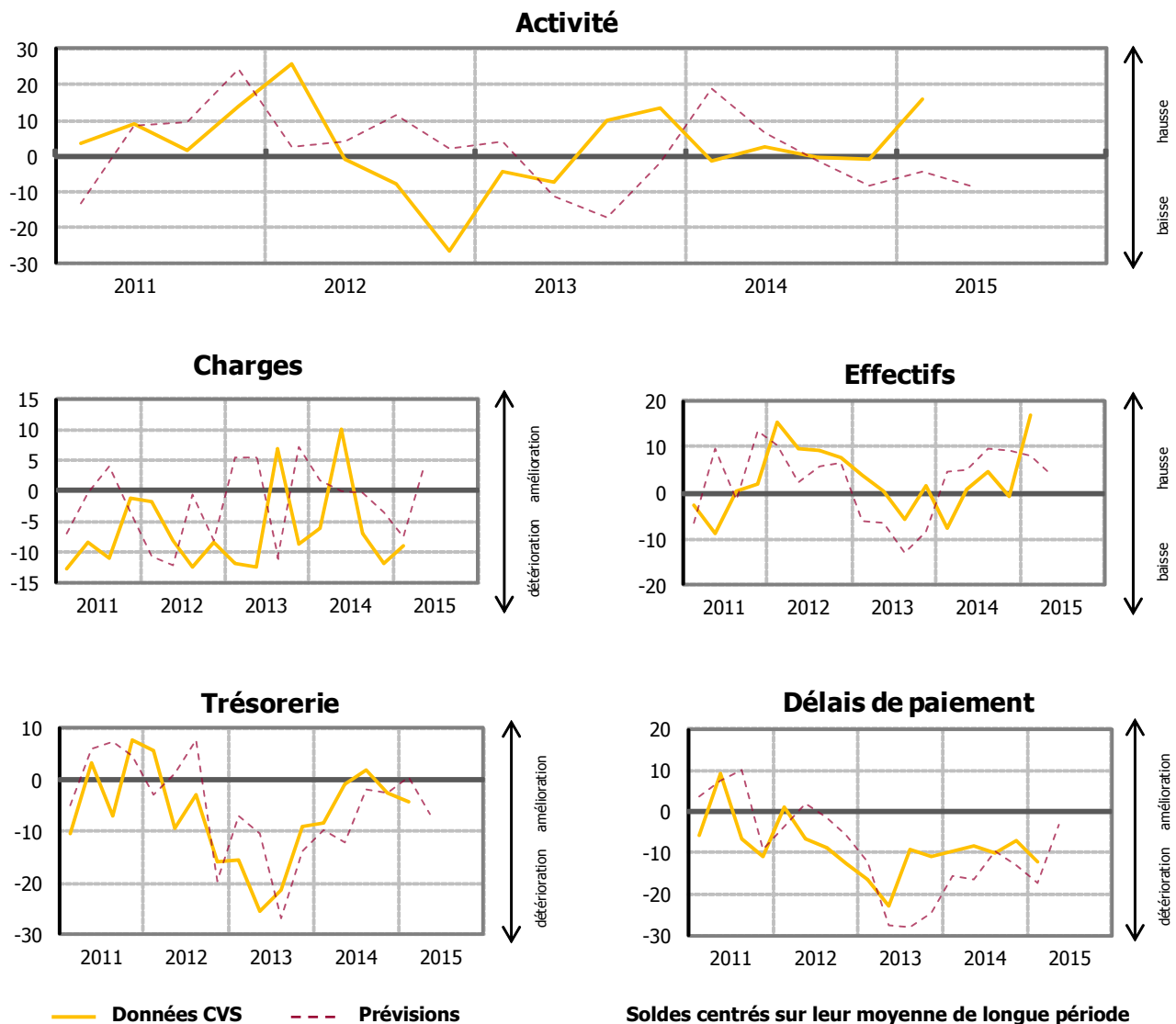
PREMIERS RÉSULTATS DE L'ENQUÊTE

Au premier trimestre 2015, selon les premiers résultats de l'enquête de conjoncture, l'activité connaît une hausse sensible par rapport au trimestre précédent.

Ce regain d'activité s'accompagne d'une augmentation significative des effectifs. Les charges, la trésorerie et les délais de paiement restent cependant détériorés.

Pour le deuxième trimestre 2015, les prévisions des chefs d'entreprise sont globalement négatives, notamment avec une activité en baisse. En revanche, les charges enregistreraient une légère amélioration et les effectifs poursuivraient leur hausse.

SOLDES D'OPINION



Source : Enquête trimestrielle de conjoncture de l'IEDOM – 1^{er} trimestre 2015 – Premiers résultats

Cette analyse, basée sur les premiers résultats de l'enquête de conjoncture auprès des entreprises, sera approfondie dans les Tendances conjoncturelles à paraître. Les données de l'enquête seront alors affinées – notamment par secteur d'activité – et complétées par une analyse des principaux indicateurs économiques et monétaires de l'économie guadeloupéenne (prix, marché de l'emploi, consommation, investissement, crédits à l'économie, commerce extérieur, tourisme, BTP).

MÉTHODOLOGIE

Dans le cadre de l'amélioration de l'information conjoncturelle diffusée sur les économies d'outre-mer, l'IEDOM et l'IEOM ont élaboré un indicateur synthétique du climat des affaires, suivant la méthodologie appliquée par la Banque de France pour l'analyse de la conjoncture en métropole. Cet indicateur est établi à partir des résultats de l'enquête trimestrielle de conjoncture au moyen d'une analyse en composantes principales, afin de résumer le maximum de l'information contenue dans chacune des questions de l'enquête de conjoncture. Il est centré sur sa moyenne de longue période (normée à 100) et réduit sur son écart-type (normé à 10), afin de faciliter sa lecture.

L'indicateur du climat des affaires s'interprète de la manière suivante : plus il est élevé, plus les chefs d'entreprise évaluent favorablement la conjoncture. Un niveau supérieur à 100 signifie que l'opinion des dirigeants d'entreprises interrogés sur la conjoncture est supérieure à la moyenne sur longue période.

Pour plus d'informations sur l'indicateur de climat des affaires se référer à la note de l'Institut « Un nouvel indicateur pour aider au diagnostic conjoncturel dans l'outre-mer » parue en mars 2010 et téléchargeable gratuitement sur le site www.iedom.fr.

Toutes les publications de l'IEDOM sont accessibles et téléchargeables gratuitement sur le site www.iedom.fr

Directeur de la publication : N. de SEZE – Responsable de la rédaction : J.-M. PAUGAM

Editeur et imprimeur : IEDOM

Achévé d'imprimer : Avril 2015 – Dépôt légal : Avril 2015 – ISSN 1952-9619