

Premières tendances 1^{er} trimestre 2015

Sensible amélioration de l'indicateur du climat des affaires

LE CLIMAT DES AFFAIRES

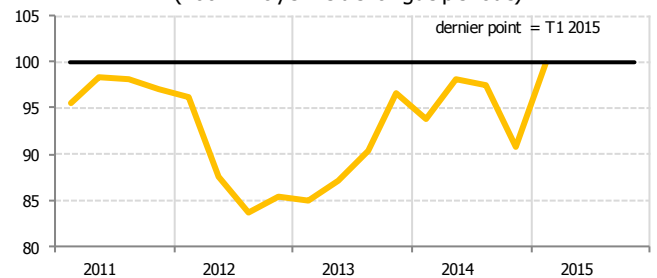
Au premier trimestre 2015, l'indicateur du climat des affaires (ICA) affiche une sensible amélioration (+9,0 points). Il s'établit désormais à 99,8 points et se retrouve ainsi (presque) au niveau de la moyenne de longue période pour la première fois depuis plus de six ans.

Cette évolution de l'ICA s'explique par les anticipations favorables des chefs d'entreprise pour le trimestre à venir sur la totalité des variables, notamment la trésorerie, l'investissement et les délais de paiement.

L'opinion des chefs d'entreprise sur le trimestre écoulé est également favorable en ce qui concerne les délais de paiement, la trésorerie, tout comme pour l'activité.

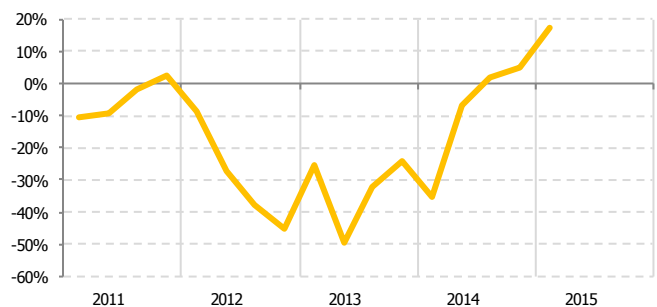
L'amélioration de l'ICA s'accompagne de la progression des prévisions d'investissement des chefs d'entreprise pour les douze prochains mois. Les intentions d'investissement poursuivent la hausse engagée depuis un an et retrouve un niveau semblable à celui de juin 2008.

Indicateur du climat des affaires à la Martinique
(100 = moyenne de longue période)



Source : Enquête de conjoncture de l'IEDOM

Prévisions d'investissement



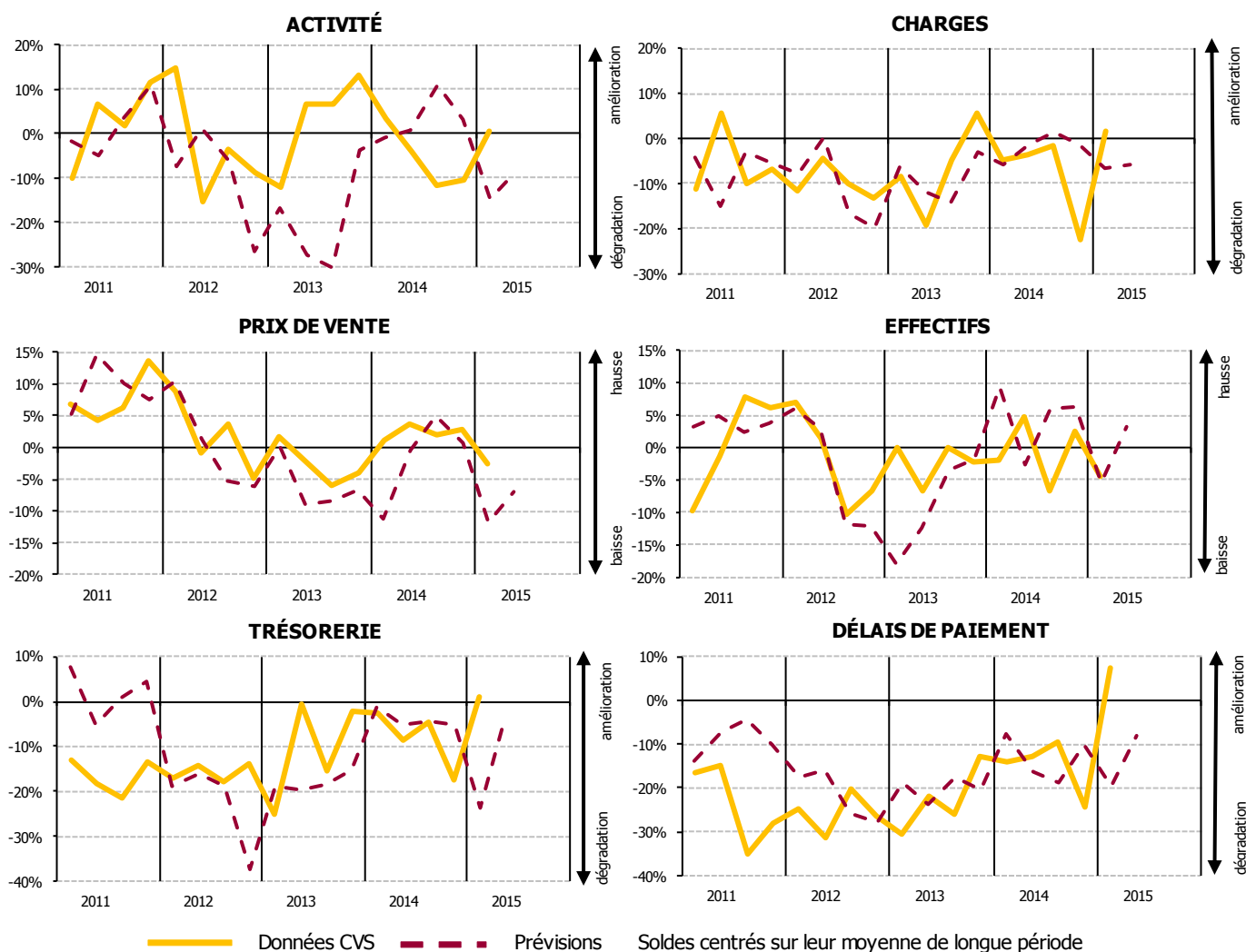
Source : Enquête de conjoncture de l'IEDOM

LES PREMIERS RÉSULTATS DE L'ENQUÊTE

S'agissant de l'évolution des soldes d'opinion, l'enquête de conjoncture révèle une stabilisation de l'activité au premier trimestre 2015. Les soldes de gestion évoluent de manière contrastée. Si les charges et la trésorerie sont stables, les délais de paiement s'améliorent. Dans le même temps, les prix sont maintenus alors que les effectifs sont ajustés à la baisse par rapport au précédent trimestre.

Pour le deuxième trimestre 2015, une dégradation des soldes d'opinion (activité, charges, prix, trésorerie et délais de paiement) est à craindre. Seuls les effectifs devraient se stabiliser.

LES SOLDES D'OPINION



Source : Enquête de conjoncture de l'IEDOM – 1^{er} trimestre 2015 – Premiers résultats

Cette analyse, basée sur les premiers résultats de l'enquête de conjoncture auprès des entreprises, sera approfondie dans la note « Tendances conjoncturelles » à paraître. Les données de l'enquête seront alors affinées -notamment par secteur d'activité- et complétées par une analyse des principaux indicateurs économiques et monétaires de l'économie martiniquaise (prix, marché de l'emploi, consommation, investissement, crédits à l'économie, commerce extérieur, tourisme, BTP).

MÉTHODOLOGIE

Dans le cadre de l'amélioration de l'information conjoncturelle diffusée sur les économies d'outre-mer, l'IEDOM a élaboré un indicateur synthétique du climat des affaires, suivant la méthodologie appliquée par la Banque de France pour l'analyse de la conjoncture en métropole. Cet indicateur est établi à partir des résultats de l'enquête trimestrielle de conjoncture au moyen d'une analyse en composantes principales, afin de résumer le maximum de l'information contenue dans chacune des questions de l'enquête de conjoncture. Il est centré sur sa moyenne de longue période (normée à 100) et réduit sur son écart-type (normé à 10), afin de faciliter sa lecture.

L'indicateur du climat des affaires s'interprète de la manière suivante : plus il est élevé, plus les chefs d'entreprise évaluent favorablement la conjoncture. Un niveau supérieur à 100 signifie que l'opinion des dirigeants d'entreprise interrogés sur la conjoncture est supérieure à la moyenne sur longue période.

Pour plus d'informations sur l'indicateur du climat des affaires, se référer à la note de l'Institut « Un nouvel indicateur pour aider au diagnostic conjoncturel dans l'outre-mer » parue en mars 2010 et téléchargeable gratuitement sur le site www.iedom.fr.

Toutes les publications de l'IEDOM sont accessibles et téléchargeables gratuitement sur le site www.iedom.fr

Directeur de la publication : N. de SEZE – Responsable de la rédaction : V.-R. NUGENT

Editeur et imprimeur : IEDOM

Achevé d'imprimer : 12 mai 2015 – Dépôt légal : mai 2015 – ISSN 1952-9619