

Premières tendances 2^e trimestre 2015

Le climat des affaires toujours en deçà de sa moyenne de longue période

LE CLIMAT DES AFFAIRES

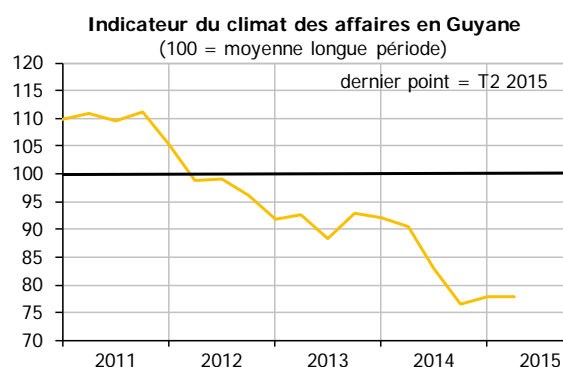
Après avoir été en recul sur l'ensemble de l'exercice 2014, l'indicateur du climat des affaires (ICA) s'est légèrement redressé en début d'année 2015. Il reste stable au deuxième trimestre (+0,2 point) et s'établit désormais à 78,0 points.

Néanmoins, il continue de se situer bien en deçà de sa moyenne de longue période (-22,0 points).

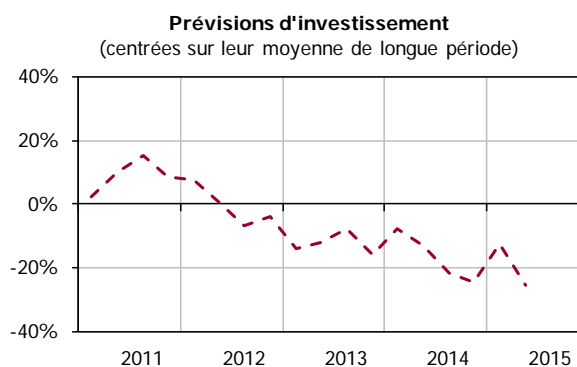
Après un an de dégradation continue, la composante passée progresse au deuxième trimestre 2015 (+0,8 point). Ce changement s'explique par l'opinion favorable portée par les chefs d'entreprise sur leurs délais de règlement et les prix.

La composante prévisionnelle s'inscrit pour sa part en retrait pour ce trimestre (-0,6 point contre 3,3 points au trimestre précédent) traduisant ainsi les anticipations défavorables des chefs d'entreprise pour le prochain trimestre, en particulier sur leur trésorerie.

Dans ce contexte économique empreint d'incertitude, les chefs d'entreprise sont réticents à investir sur les douze prochains mois.



Source : Enquête de conjoncture de l'IEDOM



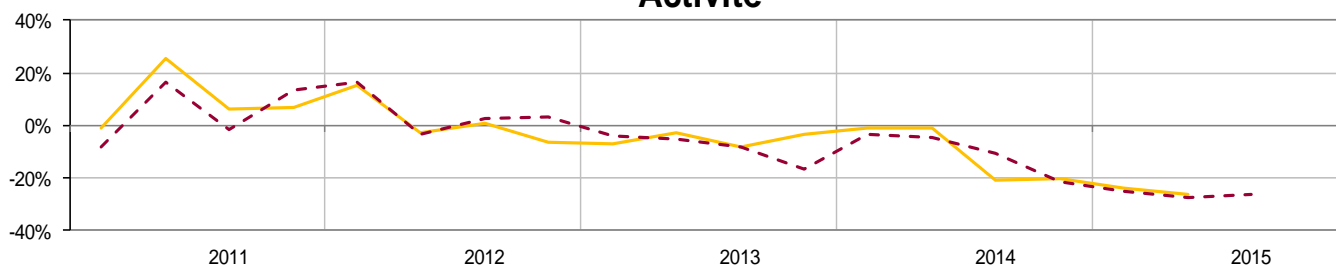
Source : Enquête de conjoncture de l'IEDOM

PREMIERS RÉSULTATS DE L'ENQUÊTE

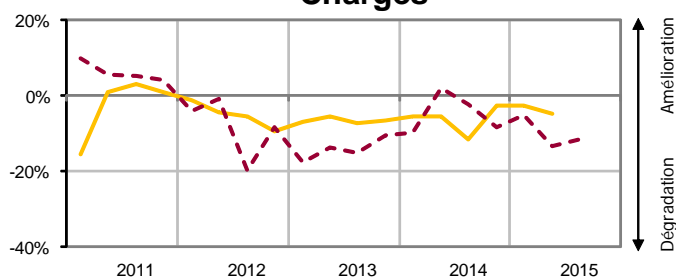
Selon les premiers résultats de l'enquête de conjoncture, l'activité au deuxième trimestre 2015 continue de se dégrader. Cette tendance résulte à la fois de la fragilité de la trésorerie des entreprises, ainsi que de l'alourdissement de leurs charges et ce, malgré une importante réduction des délais de règlement.

Les professionnels interrogés n'entrevoient pas d'amélioration ni de leur activité, ni de leur trésorerie mais sont plus nombreux à espérer une nouvelle réduction de leurs délais de règlement.

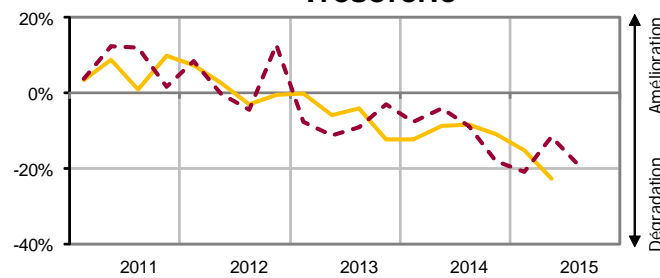
Activité



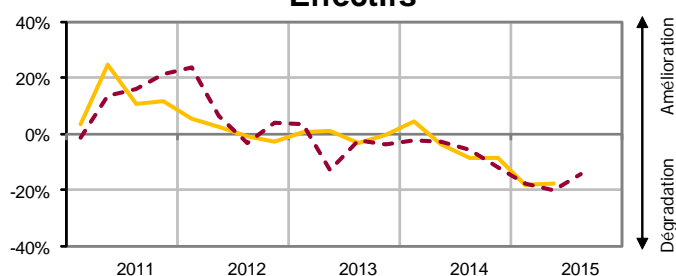
Charges



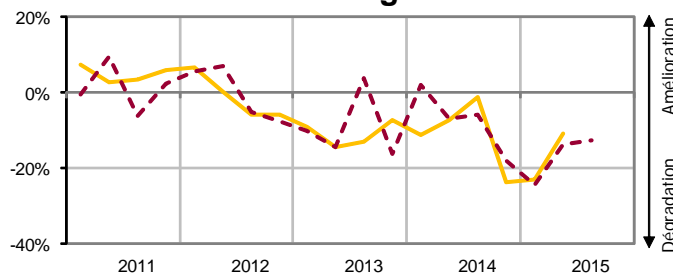
Trésorerie



Effectifs



Délai de règlement



— Données CVS - - - - Prévisions : soldes centrés sur leur moyenne de longue période

Source : Enquête trimestrielle de conjoncture de l'iedom – 2^e trimestre 2015 – Premiers résultats

Cette analyse, basée sur les premiers résultats de l'enquête de conjoncture auprès des entreprises, sera approfondie dans les Tendances conjoncturelles à paraître. Les données de l'enquête seront alors affinées – notamment par secteur d'activité – et complétées par une analyse des principaux indicateurs économiques et monétaires de l'économie guyanaise (prix, marché de l'emploi, consommation, investissement, crédits à l'économie, commerce extérieur, tourisme, BTP).

MÉTHODOLOGIE

Dans le cadre de l'amélioration de l'information conjoncturelle diffusée sur les économies d'outre-mer, l'iedom et l'leom ont élaboré un indicateur synthétique du climat des affaires, suivant la méthodologie appliquée par la Banque de France pour l'analyse de la conjoncture en métropole. Cet indicateur est établi à partir des résultats de l'enquête trimestrielle de conjoncture au moyen d'une analyse en composantes principales, afin de résumer le maximum de l'information contenue dans chacune des questions de l'enquête de conjoncture. Il est centré sur sa moyenne de longue période (normée à 100) et réduit sur son écart-type (normé à 10), afin de faciliter sa lecture.

L'indicateur du climat des affaires s'interprète de la manière suivante : plus il est élevé, plus les chefs d'entreprise évaluent favorablement la conjoncture. Un niveau supérieur à 100 signifie que l'opinion des dirigeants d'entreprises interrogés sur la conjoncture est supérieure à la moyenne sur longue période.

Pour plus d'informations sur l'indicateur du climat des affaires, il convient de se référer à la note de l'Institut « Un nouvel indicateur pour aider au diagnostic conjoncturel dans l'outre-mer » parue en mars 2010 et téléchargeable gratuitement sur le site www.iedom.fr.