

Premières tendances 4^e trimestre 2015

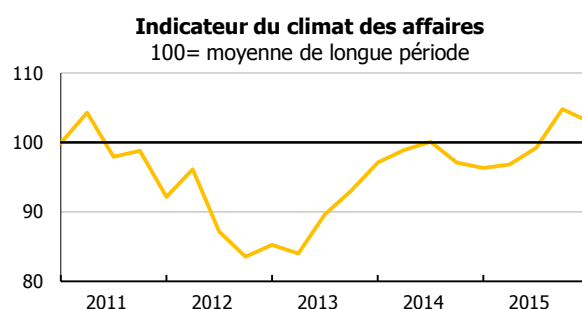
Frémissement de l'investissement

LE CLIMAT DES AFFAIRES

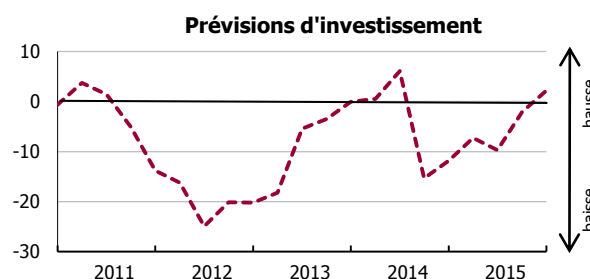
L'indicateur du climat des affaires (ICA) s'inscrit en légère baisse au quatrième trimestre 2015, à 103,0 points (-1,8 point). L'ICA s'installe au-dessus de sa moyenne de longue période pour le deuxième trimestre consécutif. L'amélioration sensible du climat des affaires sur l'année 2015 (+6,7 points) traduit le fait que l'embellie économique constatée en 2014 a vraisemblablement gagné en vigueur tout au long de l'année 2015.

La composante passée reste au-dessus de sa moyenne de longue période. Néanmoins, elle explique les trois quarts de l'inflexion de l'indice global sur le trimestre, en raison d'une détérioration de l'activité en fin d'année.

La composante future pèse également sur l'évolution baissière de l'indice après une forte hausse le trimestre précédent. Cependant, sa décomposition est de bon augure avec des prévisions d'investissement qui deviennent enfin positives et laissent présager de possibles effets d'entraînement au cours de l'année 2016. En cohérence avec ce signal, la trésorerie accumulée les trimestres précédents est anticipée à la baisse, à des fins probables de financement de ces investissements.



Source : Enquête de conjoncture IEDOM



Source : Enquête de conjoncture IEDOM

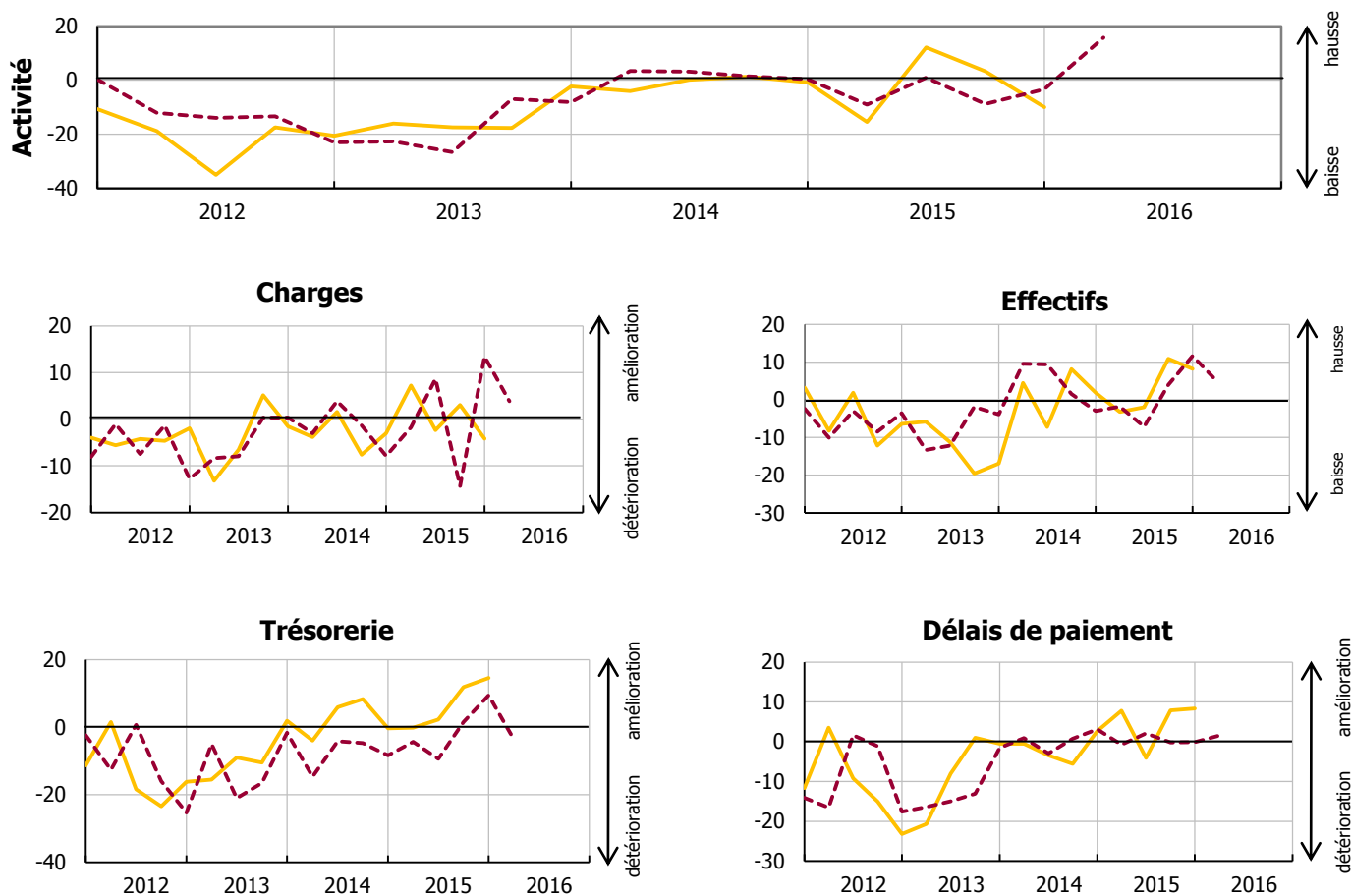
PREMIERS RÉSULTATS DE L'ENQUÊTE

La composante activité de l'enquête est mitigée. Elle redevient négative en cette fin d'année après une forte hausse au second trimestre. Les professionnels entrevoient en revanche un net redressement pour le début d'année 2016. Le solde d'opinion relatif aux effectifs se maintient au-dessus de sa moyenne de longue période quand bien même un fléchissement est anticipé au premier trimestre 2016.

Les entrepreneurs interrogés portent un jugement défavorable sur l'évolution de leurs charges. Leur opinion sur les prix de vente indique le maintien d'un contexte d'inflation basse.

L'opinion des chefs d'entreprise sur leurs délais de règlement clients et leur trésorerie restent favorables.

SOLDES D'OPINION



Solde centrés sur leur moyenne de longue période : — Données CVS - - - Prévisions

Source : Enquête trimestrielle de conjoncture de l'IEDOM – 4^e trimestre 2015 – Premiers résultats

Cette analyse, basée sur les premiers résultats de l'enquête de conjoncture auprès des entreprises, sera approfondie dans les Tendances conjoncturelles à paraître. Les données de l'enquête seront alors affinées – notamment par secteur d'activité – et complétées par une analyse des principaux indicateurs économiques et monétaires de l'économie réunionnaise (prix, marché de l'emploi, consommation, investissement, crédits à l'économie, commerce extérieur, tourisme, BTP).

MÉTHODOLOGIE

Dans le cadre de l'amélioration de l'information conjoncturelle diffusée sur les économies d'outre-mer, l'IEDOM et l'IEOM ont élaboré un indicateur synthétique du climat des affaires, suivant la méthodologie appliquée par la Banque de France pour l'analyse de la conjoncture en métropole. Cet indicateur est établi à partir des résultats de l'enquête trimestrielle de conjoncture au moyen d'une analyse en composantes principales, afin de résumer le maximum de l'information contenue dans chacune des questions de l'enquête de conjoncture. Il est centré sur sa moyenne de longue période (normée à 100) et réduit sur son écart-type (normé à 10), afin de faciliter sa lecture.

L'indicateur du climat des affaires s'interprète de la manière suivante : plus il est élevé, plus les chefs d'entreprise évaluent favorablement la conjoncture. Un niveau supérieur à 100 signifie que l'opinion des dirigeants d'entreprise interrogés sur la conjoncture est supérieure à la moyenne sur longue période.

Pour plus d'informations sur l'indicateur du climat des affaires, se référer à la note de l'Institut « Un nouvel indicateur pour aider au diagnostic conjoncturel dans l'outre-mer » parue en mars 2010 et téléchargeable gratuitement sur le site www.iedom.fr.

Toutes les publications de l'IEDOM sont accessibles et téléchargeables gratuitement sur le site www.iedom.fr

Directeur de la publication : H. GONSARD – Responsable de la rédaction : T. BELTRAND
Editeur et imprimeur : IEDOM

Achévé d'imprimer : 11 février 2016 – Dépôt légal : février 2016 – ISSN 1952-9619