

Premières tendances 2^e trimestre 2017

Tassement du climat des affaires

LE CLIMAT DES AFFAIRES

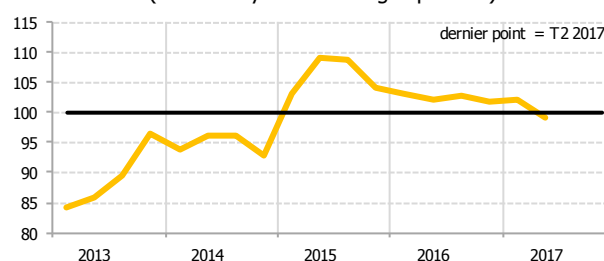
Au deuxième trimestre 2017, l'indicateur du climat des affaires (ICA), qui traduit l'opinion des chefs d'entreprise interrogés sur la conjoncture, diminue de 3,1 points. Après plus d'une année de stabilité, il s'inscrit en dessous de sa moyenne de longue période, à 99,2 points.

Cette évolution traduit l'opinion défavorable des chefs d'entreprise sur le trimestre écoulé. Dans le détail, la contraction de l'ICA s'explique par la dégradation de la trésorerie, la baisse des effectifs et l'allongement des délais de paiement.

De même, les anticipations pour le trimestre à venir, notamment en termes de trésorerie, favorisent également cette diminution.

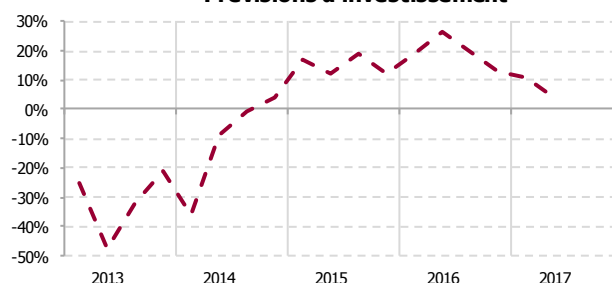
Dans ce contexte, les chefs d'entreprise conservent tout de même la volonté de poursuivre leur effort d'investissement. Les prévisions d'investissement demeurent en effet à un niveau supérieur à la moyenne de longue période, bien qu'en léger repli par rapport au trimestre précédent.

Indicateur du climat des affaires à la Martinique
(100 = moyenne de longue période)



Source : Enquête de conjoncture de l'IEDOM

Prévisions d'investissement



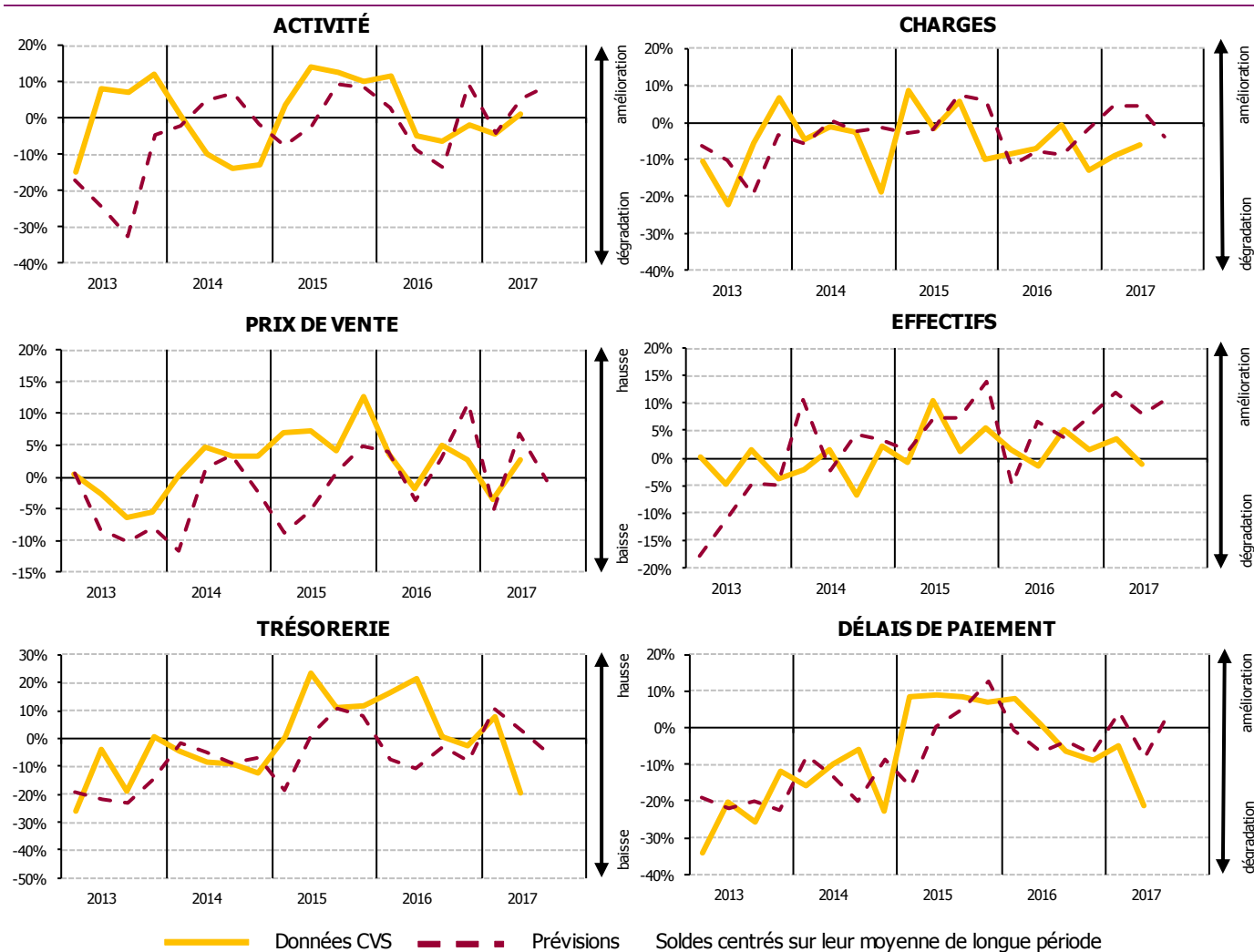
Source : Enquête de conjoncture de l'IEDOM

LES PREMIERS RÉSULTATS DE L'ENQUÊTE

Au deuxième trimestre 2017, le climat des affaires se resserre. Les chefs d'entreprise sont confrontés à la dégradation de leurs soldes de gestion (trésorerie, charges d'exploitation et délais de paiement) malgré la légère amélioration de l'activité. Par ailleurs, les prix sont révisés à la hausse et les effectifs se contractent.

Pour le troisième trimestre, une nouvelle détérioration de la trésorerie et des charges d'exploitation est à craindre. Toutefois, l'amélioration de l'activité devrait se poursuivre et s'accompagner d'un renouvellement des effectifs et de la réduction des délais de paiement.

LES SOLDES D'OPINION



Source : Enquête de conjoncture de l'IEDOM – 2^e trimestre 2017 – Premiers résultats

Cette analyse, basée sur les premiers résultats de l'enquête de conjoncture auprès des entreprises, sera approfondie dans la note *Tendances conjoncturelles* à paraître. Les données de l'enquête seront alors affinées - notamment par secteur d'activité - et complétées par une analyse des principaux indicateurs économiques et monétaires de l'économie martiniquaise (prix, marché de l'emploi, consommation, investissement, crédits à l'économie, commerce extérieur, tourisme, BTP).

MÉTHODOLOGIE

Dans le cadre de l'amélioration de l'information conjoncturelle diffusée sur les économies d'outre-mer, l'IEDOM a élaboré un indicateur synthétique du climat des affaires, suivant la méthodologie appliquée par la Banque de France pour l'analyse de la conjoncture en métropole. Cet indicateur est établi à partir des résultats de l'enquête trimestrielle de conjoncture au moyen d'une analyse en composantes principales, afin de résumer le maximum de l'information contenue dans chacune des questions de l'enquête de conjoncture. Il est centré sur sa moyenne de longue période (normée à 100) et réduit sur son écart-type (normé à 10), afin de faciliter sa lecture.

L'indicateur du climat des affaires s'interprète de la manière suivante : plus il est élevé, plus les chefs d'entreprise évaluent favorablement la conjoncture. Un niveau supérieur à 100 signifie que l'opinion des dirigeants d'entreprise interrogés sur la conjoncture est supérieure à la moyenne sur longue période.

Pour plus d'informations sur l'indicateur du climat des affaires, se référer à la note de l'Institut « Un nouvel indicateur pour aider au diagnostic conjoncturel dans l'Outre-mer » parue en mars 2010 et téléchargeable gratuitement sur le site www.iedom.fr.

Toutes les publications de l'IEDOM sont accessibles et téléchargeables gratuitement sur le site www.iedom.fr

Directeur de la publication : Marie-Anne POUSSIN-DELMAS - Responsable de la rédaction : P.-Y. LE BIHAN

Éditeur et imprimeur : IEDOM

Achévé d'imprimer : août 2017 – Dépôt légal : août 2017 – ISSN 1952-9619