

Premières tendances 3^e trimestre 2017

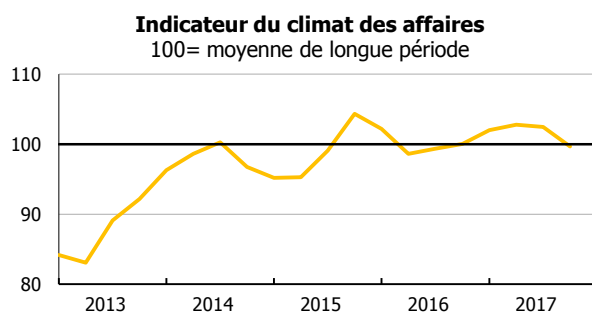
Fléchissement du climat des affaires

LE CLIMAT DES AFFAIRES

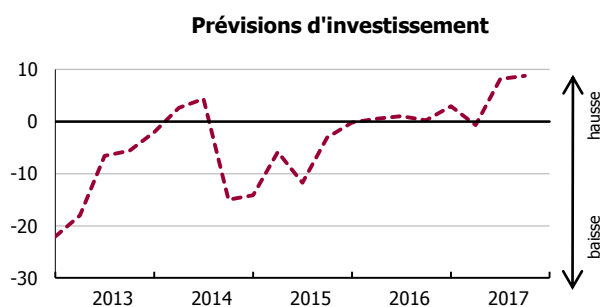
Après un premier semestre encourageant, le moral des chefs d'entreprise se tasse légèrement au troisième trimestre 2017. En effet, l'indicateur du climat des affaires (ICA), qui traduit l'opinion des chefs d'entreprise interrogés sur la conjoncture, s'inscrit en baisse de 2,8 points sur le trimestre et se stabilise sur sa moyenne de longue période, à 99,7 points.

L'environnement conjoncturel reste toutefois favorable, avec un ICA moyen sur les trois premiers trimestres de l'année qui reste supérieur à ses niveaux observés sur les mêmes périodes de 2015 et 2016, années de forte croissance.

Sans qu'apparaissent encore de réels signes d'un retournement, l'ICA reflète néanmoins une posture plus attentiste de la part des chefs d'entreprise. En témoigne la dégradation des composantes « passé » et « futur » de l'indicateur, en particulier sur l'activité et les effectifs. L'opinion des dirigeants demeure toutefois positive sur l'évolution de leur trésorerie et les perspectives d'investissement, ce qui conduit à nuancer le constat à ce stade.



Source : Enquête de conjoncture IEDOM



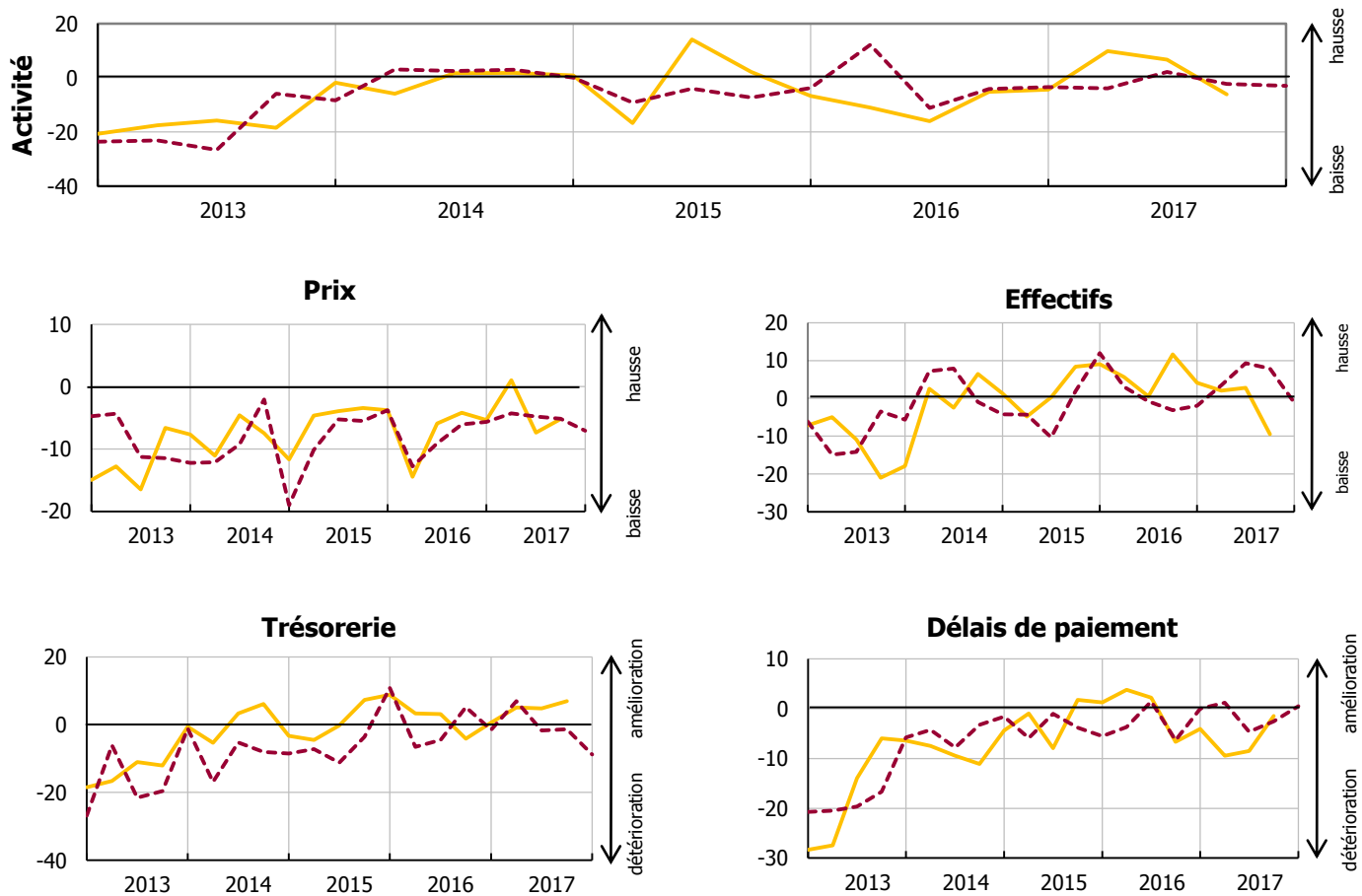
Source : Enquête de conjoncture IEDOM

PREMIERS RÉSULTATS DE L'ENQUÊTE

Après un renforcement de l'activité en début d'année, les professionnels interrogés font état d'une dégradation au troisième trimestre. Ils jugent également négativement l'évolution de leurs effectifs. Ils constatent une moindre dégradation des délais de règlement de leurs clients, qui impacte favorablement leur trésorerie.

Pour le prochain trimestre, les professionnels interrogés anticipent une activité et des effectifs moins dégradés. Leurs intentions d'investir se maintiennent au plus haut.

SOLDES D'OPINION



Soldes centrés sur leur moyenne de longue période : — Données CVS - - - Prévisions

Source : Enquête trimestrielle de conjoncture de l'IEDOM – 3^e trimestre 2017 – Premiers résultats

Cette analyse, basée sur les premiers résultats de l'enquête de conjoncture auprès des entreprises, sera approfondie dans les *Tendances conjoncturelles* à paraître. Les données de l'enquête seront alors affinées — notamment par secteur d'activité — et complétées par une analyse des principaux indicateurs économiques et monétaires de l'économie réunionnaise (prix, marché de l'emploi, consommation, investissement, crédits à l'économie, commerce extérieur, tourisme, BTP).

MÉTHODOLOGIE

Dans le cadre de l'amélioration de l'information conjoncturelle diffusée sur les économies d'outre-mer, l'IEDOM et l'IEOM ont élaboré un indicateur synthétique du climat des affaires, suivant la méthodologie appliquée par la Banque de France pour l'analyse de la conjoncture en métropole. Cet indicateur est établi à partir des résultats de l'enquête trimestrielle de conjoncture au moyen d'une analyse en composantes principales, afin de résumer le maximum de l'information contenue dans chacune des questions de l'enquête de conjoncture. Il est centré sur sa moyenne de longue période (normée à 100) et réduit sur son écart-type (normé à 10), afin de faciliter sa lecture.

L'indicateur du climat des affaires s'interprète de la manière suivante : plus il est élevé, plus les chefs d'entreprise évaluent favorablement la conjoncture. Un niveau supérieur à 100 signifie que l'opinion des dirigeants d'entreprise interrogés sur la conjoncture est supérieure à la moyenne sur longue période.

Pour plus d'informations sur l'indicateur du climat des affaires, se référer à la note de l'Institut « Un nouvel indicateur pour aider au diagnostic conjoncturel dans l'Outre-mer » parue en mars 2010 et téléchargeable gratuitement sur le site www.iedom.fr.

Toutes les publications de l'IEDOM sont accessibles et téléchargeables gratuitement sur le site www.iedom.fr

Directeur de la publication : T. BELTRAND – Responsable de la rédaction : M. ARDOINO

Éditeur et imprimeur : IEDOM

Achévé d'imprimer : novembre 2017 – Dépôt légal : novembre 2017 – ISSN 1952-9619