

Premières tendances 2^e trimestre 2016

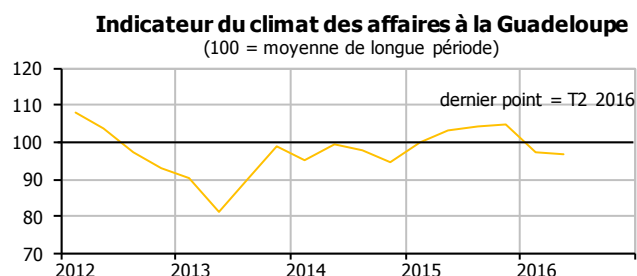
Stabilité du climat des affaires

LE CLIMAT DES AFFAIRES

Au deuxième trimestre 2016, l'indicateur du climat des affaires (ICA) est quasiment stable (-0,2 point). Il s'établit à 97,1 points et reste pour le deuxième trimestre consécutif, en dessous de sa moyenne de longue période.

L'appréciation négative portée par les chefs d'entreprise sur les trois derniers mois, en particulier sur les effectifs et les prix, pèse fortement sur l'indicateur. En revanche, les anticipations positives des professionnels quant à l'activité du trimestre à venir permettent à l'ICA de se maintenir.

Par ailleurs, les intentions d'investissement sur les douze prochains mois s'affichent en hausse et restent ainsi favorablement orientées pour le quatrième trimestre consécutif, preuve d'un relatif optimisme des chefs d'entreprise à moyen terme.



Source : Enquête de conjoncture IEDOM

Prévisions d'investissement à un an

(Solde d'opinion en %)

3 ^e trimestre 2015	4 ^e trimestre 2015	1 ^{er} trimestre 2016	2 ^e trimestre 2016
6,3	7,4	5,1	9,3

Source : Enquête de conjoncture IEDOM

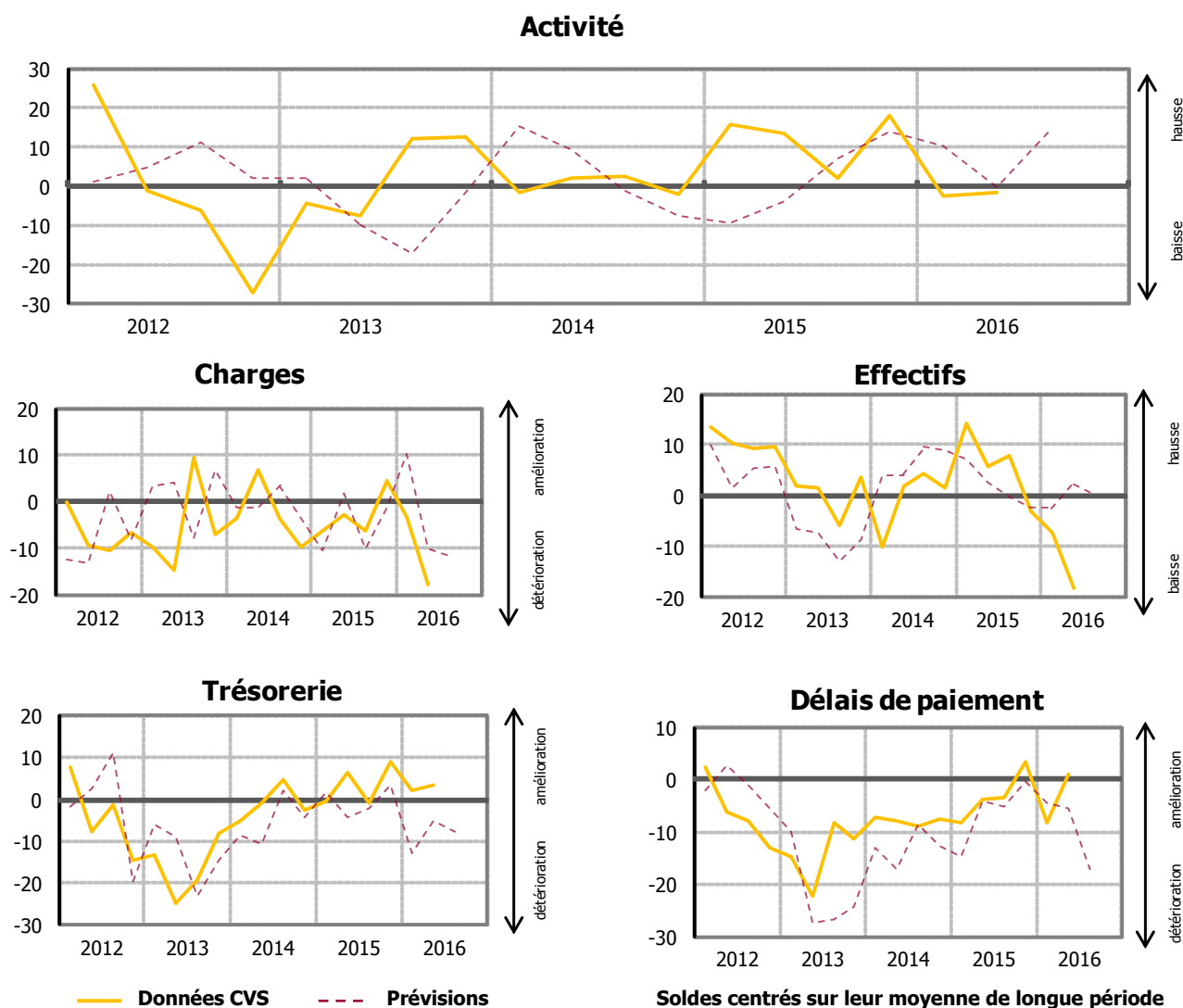
PREMIERS RÉSULTATS DE L'ENQUÊTE

À fin juin 2016, les premiers résultats de l'enquête de conjoncture révèlent une activité stable par rapport au premier trimestre.

Cette évolution s'accompagne d'une amélioration de la trésorerie et d'un raccourcissement des délais de paiement. Cependant, les effectifs sont orientés à la baisse et les charges connaissent une nouvelle dégradation.

Pour le prochain trimestre, les chefs d'entreprise anticipent un redressement de l'activité. Toutefois, leurs prévisions concernant l'évolution des autres soldes apparaissent moins optimistes : les charges continueraient d'augmenter, la trésorerie se dégraderait et les délais de paiement s'allongeraient. Seuls les effectifs resteraient stables. À plus long terme (sur les douze prochains mois), les professionnels sont relativement optimistes et font part d'intentions d'investissement en hausse.

SOLDES D'OPINION



Source : Enquête trimestrielle de conjoncture de l'IEDOM – 1^{er} trimestre 2016 – Premiers résultats

Cette analyse, basée sur les premiers résultats de l'enquête de conjoncture auprès des entreprises, sera approfondie dans les Tendances conjoncturelles à paraître. Les données de l'enquête seront alors affinées – notamment par secteur d'activité – et complétées par une analyse des principaux indicateurs économiques et monétaires de l'économie guadeloupéenne (prix, marché de l'emploi, consommation, investissement, crédits à l'économie, commerce extérieur, tourisme, BTP).

MÉTHODOLOGIE

Dans le cadre de l'amélioration de l'information conjoncturelle diffusée sur les économies d'outre-mer, l'IEDOM et l'IEOM ont élaboré un indicateur synthétique du climat des affaires, suivant la méthodologie appliquée par la Banque de France pour l'analyse de la conjoncture en métropole. Cet indicateur est établi à partir des résultats de l'enquête trimestrielle de conjoncture au moyen d'une analyse en composantes principales, afin de résumer le maximum de l'information contenue dans chacune des questions de l'enquête de conjoncture. Il est centré sur sa moyenne de longue période (normée à 100) et réduit sur son écart-type (normé à 10), afin de faciliter sa lecture.

L'indicateur du climat des affaires s'interprète de la manière suivante : plus il est élevé, plus les chefs d'entreprise évaluent favorablement la conjoncture. Un niveau supérieur à 100 signifie que l'opinion des dirigeants d'entreprise interrogés sur la conjoncture est supérieure à la moyenne sur longue période.

Pour plus d'informations sur l'indicateur du climat des affaires, se référer à la note de l'Institut « Un nouvel indicateur pour aider au diagnostic conjoncturel dans l'Outre-mer » parue en mars 2010 et téléchargeable gratuitement sur le site www.iedom.fr.

Toutes les publications de l'IEDOM sont accessibles et téléchargeables gratuitement sur le site www.iedom.fr