

**Profils sectoriels de sociétés dans les DOM en 2004
Industrie - BTP - Commerce**

**Comparaisons avec les entreprises de métropole
Evolutions des performances de 1999 à 2004**

INSTITUT D'EMISSION DES DEPARTEMENTS D'OUTRE-MER

SIEGE SOCIAL

5, rue Roland Barthes – 75598 Paris Cedex 12

*Publication réalisée par la division Observatoire économique et entreprises de l'IEDOM-IEOM.
L'IEDOM remercie l'Observatoire des entreprises de la Banque de France pour la communication
des données d'entreprises sur la métropole et la livraison des tableaux de données d'entreprises issus
de FIBEN.*

SOMMAIRE

SYNTHESE	4
1 - OBJECTIFS, CHAMP ET METHODOLOGIE DE L'ETUDE	5
1.1 Les objectifs de l'étude.....	5
1.2 Le champ de l'étude.....	5
1.2.1 Des sociétés réalisant plus de 750 000 euros de chiffre d'affaires.....	5
1.2.2 Autres critères de délimitation du champ de l'étude.....	6
1.3 Méthodologie de l'étude.....	6
2 - ANALYSE DES PROFILS SECTORIELS MOYENS D'ENTREPRISES EN 2004	8
2.1 L'activité.....	8
2.2 Les modes de croissance de 2003 à 2004.....	9
2.2.1 L'industrie.....	9
2.2.2 Le BTP.....	9
2.2.3 Le commerce.....	10
2.3 Le niveau d'équipement et la productivité.....	11
2.4 Les indicateurs de gestion.....	11
2.5 Les résultats.....	12
2.5.1 Le taux de marge commerciale.....	12
2.5.2 Le taux de marge brute d'exploitation.....	13
2.5.3 Le taux de rentabilité brute.....	13
2.6 La répartition de la valeur ajoutée globale.....	14
2.7 Le financement.....	14
2.7.1 Les charges financières.....	14
2.7.2 L'endettement financier et bancaire.....	15
3 - LA DISPERSION DES RESULTATS EN 2004	17
3.1 Dispersion des taux de croissance en métropole et dans l'ensemble des DOM.....	17
3.2 Comparaison des entreprises les plus en difficulté dans les DOM et en métropole (premier quartile des taux de croissance).....	18
3.3 Comparaison des entreprises les plus performantes dans les DOM et en métropole (troisième quartile des taux de croissance).....	19
4 - ANALYSE DES RESULTATS DE 1999 A 2004	20
4.1 L'activité.....	20
4.2 L'équipement des entreprises.....	21
ANNEXES STATISTIQUES	23
A – COMPARAISON DES RATIOS MOYENS DANS LES DOM ET LA METROPOLE PAR SECTEUR D'ACTIVITE EN 2004	25
B - DONNEES PAR QUARTILES, PAR DEPARTEMENT ET PAR SECTEUR EN 2003 ET 2004	35

SYNTHESE

Cette comparaison des caractéristiques et des performances des sociétés des départements d'outre mer avec celles de la métropole est réalisée à partir de données collectées dans le fichier FIBEN de la Banque de France, alimenté dans les DOM par les agences de l'IEDOM. Cet exercice de comparaison est limité à certains secteurs d'activité, pour des raisons de couverture des échantillons d'entreprises observés, et il concerne principalement les moyennes et grandes entreprises (cf. remarques méthodologiques de la première partie).

Les principaux constats suivants sont à noter :

En premier lieu, les entreprises domiennes affichent en 2004 des performances moyennes souvent supérieures à celles de la métropole (cf. deuxième partie) :

- la croissance de l'activité est plus rapide ;*
- la productivité apparente de la main-d'œuvre est plus élevée ;*
- les taux de marge brute d'exploitation sont dans la plupart des secteurs d'activité supérieurs.*

Les entreprises domiennes bénéficient également du poids plus faible :

- des charges de personnel, du fait des mesures d'exonération de charges sociales*
- des charges financières, grâce à un recours plus restreint à l'endettement bancaire.*

En revanche, certains indicateurs de gestion sont moins bons qu'en métropole : les durées de crédits clients sont nettement plus longues, et dans le commerce, la rotation des marchandises est beaucoup plus lente, phénomène directement lié à la situation insulaire ou enclavée des DOM.

En second lieu, les performances moyennes supérieures des entreprises domiennes observées s'accompagnent de disparités plus marquées qu'en métropole (cf. troisième partie). Ainsi, le quart des entreprises domiennes les plus en difficulté affiche des baisses de leur activité plus prononcée que celles des entreprises qui connaissent la même situation en métropole, tandis qu'à contrario, le quart des entreprises domiennes les plus dynamiques connaissent des croissances beaucoup plus soutenues.

Enfin, la mise en perspective des quatre publications consécutives permet de noter que le constat observé en 2004 de performances moyennes supérieures pour les entreprises domiennes s'avère en fait récurrent (cf. quatrième partie). De 1999 à 2004, les DOM connaissent dans la plupart de secteurs des taux de croissance plus élevés qu'en métropole.

1 – OBJECTIFS, CHAMP ET METHODOLOGIE DE L'ETUDE

1.1 Les objectifs de l'étude

L'IEDOM publie régulièrement, depuis 1996, des données comparatives sur les profils des entreprises domiennes et métropolitaines. Cette publication porte sur les exercices 2003 et 2004.

Cette publication vise essentiellement à fournir des éléments de comparaison sur les caractéristiques, les comportements et les performances des entreprises domiennes et métropolitaines par grand secteur d'activités, sans rechercher nécessairement à apporter des explications aux écarts observés : dispositifs fiscaux incitatifs, surcoûts de production intrinsèques aux économies dites ultrapériphériques, structures de marchés oligopolistiques, etc.

Pour cette publication, ces études comparatives ont été approfondies dans deux directions :

– les comparaisons portent sur les profils sectoriels moyens (deuxième partie) mais également sur les dispersions des résultats au sein de chaque secteur et de chaque géographie (troisième partie) ;

– les résultats pour les exercices 2003 et 2004 sont mis en perspective avec ceux des trois publications antérieures (quatrième partie), soit avec les exercices 1998 et 1999, 2000 et 2001, 2002 et 2003.

Comme pour les publications précédentes, cette publication rassemble différents tableaux de données qui sont regroupés dans une annexe statistique à la suite de la note de synthèse.

1.2 Le champ de l'étude

Les statistiques comparatives sont réalisées à partir des documents comptables collectés dans le fichier FIBEN de la Banque de France sur les entreprises des DOM et de la métropole, pour les exercices 2003 et 2004. Dans les DOM, ces données sont recueillies et cotées par l'IEDOM.

1.2.1 Des sociétés réalisant plus de 750 000 euros de chiffre d'affaires

Le champ de ces statistiques est limité par les seuils de collecte des bilans dans FIBEN, soit les entreprises qui réalisent un chiffre d'affaires supérieur à 750 000 euros en 2003 et 2004 ou qui présentent un encours de risque supérieur ou égal à 380 000 euros. La couverture de ce champ est partielle, si on la rapproche du champ relativement similaire des enquêtes annuelles d'entreprises de l'INSEE (entreprises dotées d'un chiffre d'affaires supérieur à 800 000 euros ou d'un effectif salarié de dix personnes ou plus). Les taux de couverture relativement modestes (*cf. tableau ci-après*) s'expliquent par les difficultés de collecte des bilans rencontrées pour FIBEN, mais également par le fait de se limiter aux seules entreprises présentes sur deux exercices consécutifs.

Taux de couverture de la valeur ajoutée (2003) par les échantillons FIBEN du champ des enquêtes annuelles d'entreprises (entreprises de plus de 10 salariés ou d'un chiffre d'affaires supérieur à 800 000 euros)

	Guadeloupe	Martinique	Guyane	Réunion (2002)
IAA	57%	76%	86%	69%
Industrie des biens de consommation	44%	18%	62%	34%
Industrie des biens d'équipement	21%	8%	21%	58%
Industrie des biens intermédiaires	41%	68%	59%	55%
Construction	39%	19%	47%	38%
Commerce de gros	47%	37%	64%	63%
Commerce de détail	30%	50%	48%	55%

Source : calculs à partir de FIBEN et des EAE

Les croisements départements / secteurs dans lesquels le taux de couverture de la valeur ajoutée est inférieur à 30 % sont ensuite écartés des analyses (cellules colorées).

A ce critère de taille s'ajoute un critère juridique : ne sont retenues que les entreprises constituées en société commerciale, à l'exclusion des entreprises individuelles régies par des règles comptables et fiscales différentes.

Du fait de ces deux restrictions, les très petites entreprises ne sont pas couvertes par ces statistiques, dans les DOM comme en métropole. Suivant les secteurs d'activité et les départements concernés, le poids des TPE est plus ou moins conséquent. Si ces entreprises couvrent la quasi-totalité de l'activité du commerce de gros, il n'en va pas de même dans le commerce de détail, la construction ou encore les industries de biens de consommation (*cf. tableau ci-dessous*). En Guyane, les TPE génèrent environ les deux tiers du chiffre d'affaires des industries de biens de consommation et d'équipement, 45 % du commerce de détail et 41 % de la construction.

Couverture du chiffre d'affaires total du secteur par les entreprises de plus de 10 salariés ou d'un chiffre d'affaires supérieur à 800 000 euros

	Guadeloupe	Martinique	Guyane
IAA	74,5%	85,9%	72,1%
Industrie des biens de consommation	49,4%	66,3%	31,0%
Industrie des biens d'équipement	69,7%	61,9%	34,0%
Industrie des biens intermédiaires	83,0%	81,3%	85,1%
Construction	55,2%	55,4%	60,9%
Commerce de gros	87,6%	92,6%	94,3%
Commerce de détail	61,8%	73,6%	55,2%

Source : INSEE

1.2.2 Autres critères de délimitation du champ de l'étude

Au niveau sectoriel, ne sont retenus pour ces statistiques que les seuls secteurs de l'industrie (excepté les industries de cokerie, raffinage et nucléaires) du bâtiment et des travaux publics et du commerce.

Enfin s'ajoutent trois autres critères retenus spécifiquement pour cette publication :

- une durée d'exercice de 12 mois ;
- la collecte de deux bilans consécutifs sur 2003 et 2004 (les entreprises créées en 2003 ou 2004 sont de ce fait écartées) ;
- une valeur ajoutée strictement positive.

Au final, compte tenu de l'absence de différents secteurs d'activité et en particulier des services, de l'absence également du segment des TPE et des autres limites mentionnées ci-dessus, les échantillons couvrent en terme de valeur ajoutée environ 14 % du PIB marchand à la Réunion, 12 % en Guyane et 8 % à la Martinique et à la Guadeloupe. Compte tenu de ces faibles couvertures, ces échantillons ne peuvent pas être employés à des fins de diagnostic avancé de la conjoncture de l'année considérée.

1.3 Méthodologie de l'étude

La méthodologie retenue a été définie par l'Observatoire des entreprises de la Banque de France. Les indicateurs et ratios sont définis suivant la méthode d'analyse financière de la Centrale des bilans de la Banque de France¹.

¹. La définition précise des ratios est décrite dans « La situation des entreprises industrielles – bilan 2005 », pages 87 à 91 – Banque de France, 4^e trimestre 2006.

Dans l'industrie, les chiffres présentés dans cette étude sont des **ratios moyens**. Un ratio moyen est le rapport de la somme des numérateurs à la somme des dénominateurs pour toutes les entreprises de l'échantillon. Il accorde ainsi un poids plus important aux grandes entreprises. De ce fait, une grande entreprise présentant un comportement ou une performance atypique au regard des autres entreprises de l'échantillon influencera le ratio moyen du secteur.

Dans les secteurs du BTP et du commerce, les indicateurs de moyenne ne sont pas des ratios moyens mais des **moyennes de ratios individuels**.

Pour éviter les effets de distorsion dus au poids trop faible ou trop lourd de certaines entreprises et à des situations structurelles aberrantes, la moyenne est corrigée statistiquement par la méthode des quartiles, ne prenant en compte les seules entreprises se situant, pour le ratio considéré, entre les bornes $Q1 - 3(Q3 - Q1)$ et $Q3 + 3(Q3 - Q1)$.

En complément, la répartition des **ratios par quartiles** permet à chaque entreprise de se situer au sein de son secteur par rapport à l'ensemble des autres sur les plans du niveau d'activité, des moyens mis en oeuvre, de la gestion de l'actif circulant, de la structure de son financement (et notamment de son endettement) et finalement de ses résultats.

Les quartiles sont les trois valeurs Q1, Q2 et Q3 de chacun des ratios de gestion étudiés, en dessous desquelles se classent respectivement le quart, la moitié et les trois quarts des entreprises de l'échantillon, classées par ordre croissant de valeur du ratio considéré.

Les secteurs pour lesquels les échantillons ne respectent pas les règles du secret statistique (un nombre trop faible d'entités notamment) ou présentent des taux de couverture jugés trop faibles au regard des données sur 2003 des enquêtes annuelles d'entreprises de l'INSEE ne sont pas présentés (cf. ci-dessus). L'application de ces règles a conduit, par prudence, à écarter de l'analyse le secteur de l'industrie des biens d'équipement.

2 - ANALYSE DES PROFILS SECTORIELS MOYENS D'ENTREPRISES EN 2004

2.1 L'activité

Les taux de croissance de la valeur ajoutée sont étudiés en termes nominaux car il n'existe pas d'indice de prix de la valeur ajoutée par branche dans les départements d'outre-mer. Les niveaux de ces indices sont parfois très différents d'une branche à l'autre et il est de ce fait probable que les résultats en volume soient parfois éloignés de ceux observés en valeur¹.

Dans l'ensemble des DOM (soit la moyenne pondérée par le poids en termes de valeur ajoutée des échantillons de chaque département), la croissance nominale de la valeur ajoutée entre 2003 et 2004 (pour les entreprises présentes dans les échantillons de l'étude) a été plus rapide qu'en métropole pour la plupart des secteurs d'activité, à l'exception de l'industrie des biens intermédiaires (5,3 % en métropole contre 3 % dans la moyenne des DOM).

Les entreprises du secteur du BTP bénéficient en 2004 de la croissance la plus dynamique, avec un taux de 10,8 % contre 7,5 % en métropole, et ce en dépit d'une relative stagnation de la commande publique.

En Guyane, le taux de croissance pondéré par le poids des différents secteurs couverts par l'étude est le plus faible (2,2 %) et une baisse de la valeur ajoutée des entreprises suivies s'observe dans deux secteurs d'activité : les industries de biens intermédiaires et les industries de biens de consommation courante.

Pour la Guadeloupe, il est à noter que les bonnes performances moyennes contrastent avec les premières estimations produites par la méthodologie des comptes rapides pour l'année 2004, dans le cadre de CEROM, et qui font part d'une faible croissance de la valeur ajoutée de l'industrie (+ 0,9 % en volume et + 3 % en valeur) et d'une baisse de la valeur ajoutée de la construction (- 0,7 % en volume). Rappelons que les résultats des échantillons observés ne doivent pas être extrapolés à l'ensemble des secteurs d'activité auxquels ils se rapportent, compte tenu de la faible couverture mise en exergue dans les réserves méthodologiques de la première partie.

Comparaison des taux de croissance moyens de la valeur ajoutée en 2004 (en %, en valeur)

	Métropole	Guadeloupe	Guyane	Martinique	Réunion	Moyenne DOM
INDUSTRIE	5,1	5,9	0,3	6,3	4,1	4,5
<i>Dont IAA</i>	4,4	1,3	12,4	4,1	5,1	4,9
<i>Dont Biens de consommation courante</i>	4,5	7,7	-0,6	ns	2,9	6,5
<i>Dont Biens intermédiaires</i>	5,3	8,3	-3,3	4,4	1,6	3,0
BTP	7,5	5,4	3,4	ns	11,3	10,8
Commerce de détail	3,3	4,3	7,2	5,0	2,1	3,6
Commerce de gros	4,5	2,9	4,2	6,7	8,1	6,4

ns : non significatif

Sources : FIBEN - IEDOM et BDF

¹ Pour mémoire, l'indice de prix à la consommation en 2004 était légèrement supérieur en métropole (+ 2,1 %) aux IPC des différents DOM : respectivement 1,2 % en Guyane, 1,3 % à la Guadeloupe, 1,7 % à La Réunion et 2 % à la Martinique. Le déflateur du PIB a été estimé pour la Guadeloupe dans le cadre de l'élaboration des comptes économiques rapides (+ 2,1 %). On peut ainsi considérer que si l'on déflate les taux de croissance de la valeur ajoutée des indices de prix à la consommation, afin de rendre compte de la croissance des revenus réels générés par l'activité des entreprises, les écarts de résultats suivant les DOM et la métropole demeurent comparables à ceux observés en valeur.

2.2 Les modes de croissance de 2003 à 2004

La croissance (ou parfois la baisse) de l'activité s'est accompagnée en 2004, suivant les secteurs et les géographies, de comportements différenciés en matière d'embauche et d'effort d'investissement.

2.2.1 L'industrie

Dans l'industrie, mis à part la Guyane, la croissance des effectifs et des équipements par salarié s'est avérée supérieure en 2004 dans les DOM à celle observée en métropole.

Trois modes différents apparaissent :

- une croissance de type capitalistique, associant une progression de la valeur ajoutée et des équipements par salarié et une baisse des effectifs : c'est le cas de la métropole et dans une moindre mesure de la Guyane ;

- une croissance de type extensif, associant à l'inverse du mode précédent, une hausse des effectifs et une diminution des équipements par salarié : c'est le cas de la Réunion ;

- une croissance « équilibrée », accompagnée d'une progression conjuguée des effectifs et des équipements par salarié : c'est le cas des Antilles.

Industrie : Taux de croissance de la VA, des effectifs et des équipements par salarié entre 2003 et 2004

en %

	Métropole	Guadeloupe	Guyane	Martinique	Réunion
Evolution de la valeur ajoutée	5,1%	5,9%	0,3%	6,3%	4,1%
Evolution des effectifs	-0,8%	0,8%	-1,9%	0,4%	2,1%
Evolution de l'équipement par salarié	4,7%	5,2%	7,3%	5,5%	-1,8%

Sources : FIBEN - IEDOM et BDF

2.2.2 Le BTP

Dans le BTP, les évolutions dans chaque DOM apparaissent également contrastées :

- à la Réunion et à la Guadeloupe, la croissance est vive et fortement créatrice d'emplois ;

- en Guyane en revanche, la faible croissance va de pair avec une forte compression des effectifs, traduisant des efforts de restructuration de la part des entreprises qui se manifestent par une forte progression des montants d'équipements par salarié.

BTP : Taux de croissance de la VA, des effectifs et des équipements par salarié entre 2003 et 2004

en %

	Métropole	Guadeloupe	Guyane	Martinique	Réunion
Evolution de la valeur ajoutée	7,5%	5,4%	3,4%	ns	11,3%
Evolution des effectifs	1,9%	14,4%	-13,6%	ns	14,6%
Evolution de l'équipement par salarié	3,4%	0,6%	8,2%	ns	7,1%

ns : non significatif

Sources : FIBEN - IEDOM et BDF

Il est à noter que les effectifs du BTP enregistrent à la Réunion et à la Guadeloupe une progression nettement plus marquée qu'en métropole.

Au regard de l'évolution de l'intensité capitaliste (équipement par salarié), on peut discerner différents comportements : une stabilisation des équipements allant de pair avec une augmentation des effectifs (cas de la Guadeloupe), une augmentation plus importante des équipements par rapport au personnel employé (Réunion, Guyane), et une progression du nombre de salarié plus massive que le capital (Martinique).

2.2.3 Le commerce

Le commerce de détail

Dans ce secteur également s'observent d'importantes disparités des modes de croissance :

- une croissance de type extensif en Guyane ;
- une croissance en revanche fortement intensive à la Martinique, le développement de la valeur ajoutée s'accompagnant d'une réduction notable des effectifs.

La Martinique est le seul département de l'échantillon où le secteur du commerce de détail a enregistré une diminution du nombre d'employés avec une baisse de près de 8 % des effectifs. Le ratio d'équipement par salarié subit dans ce contexte une hausse de plus de 8 %.

Dans ce secteur, la Réunion se caractérise en 2004 par une croissance riche en emplois, au détriment de l'effort d'équipement.

Commerce de détail : Taux de croissance du chiffre d'affaires, de la VA, des effectifs et des équipements par salarié entre 2003 et 2004 en %

	Métropole	Guadeloupe	Guyane	Martinique	Réunion
Evolution de la valeur ajoutée	3,3%	4,3%	7,2%	5,0%	2,1%
Evolution des effectifs moyens	2,1%	2,0%	10,3%	-7,7%	2,9%
Evolution de l'équipement par salarié	3,3%	6,5%	2,4%	8,3%	-8,7%

Sources : FIBEN - IEDOM et BDF

Le commerce de gros

Le niveau d'activité du commerce de gros a augmenté en 2004 aussi bien en métropole que dans les DOM reflétant la bonne santé de ce secteur notamment à la Réunion.

Commerce de gros : Taux de croissance du chiffre d'affaires, de la VA, des effectifs et des équipements par salarié entre 2003 et 2004 en %

	Métropole	Guadeloupe	Guyane	Martinique	Réunion
Evolution de la valeur ajoutée	4,5%	2,9%	4,2%	6,7%	8,1%
Evolution des effectifs moyens	0,8%	0,0%	3,8%	0,4%	4,9%
Evolution de l'équipement par salarié	3,7%	18,8%	2,3%	18,4%	0,6%

Sources : FIBEN - IEDOM et BDF

A La Réunion et en Guyane, la croissance de l'activité s'est accompagnée d'une croissance des effectifs (de respectivement + 4,9 % et 3,8 %). En revanche, aux Antilles comme en métropole, la croissance de l'activité économique n'a pas été synonyme de création d'emplois.

Le taux d'équipement par salarié a fortement progressé à la Guadeloupe (+ 19 %) et à la Martinique (+ 18 %), avec des effectifs demeurés stables dans les deux départements. En revanche, ce taux a progressé à un rythme modéré en Guyane (+ 2,3 %) et il a stagné à la Réunion, malgré l'accroissement du volume d'activité et l'amélioration de la marge commerciale.

2.3 Le niveau d'équipement et la productivité

Au sein des grands secteurs d'activité couverts par l'étude, les montants d'équipement par salarié apparaissent relativement comparables entre la métropole et les DOM. Ils apparaissent toutefois supérieurs dans les DOM pour les industries agro-alimentaires, le BTP et le commerce de gros, et en revanche inférieurs dans le BTP.

Dans ce domaine, les comparaisons entre les entreprises domiennes et métropolitaines sont toutefois délicates : les mesures de défiscalisation présentent bien entendu dans les DOM un effet incitatif sur l'équipement des entreprises, mais les comptes d'entreprises ne retracent au niveau des immobilisations corporelles que les seuls investissements effectués directement par l'entreprise et non ceux qui sont externalisés au travers de sociétés de portage (SCI, SNC...). L'effort d'équipement des entreprises domiennes n'est de ce fait que partiellement reflété.

Equipement par salarié (en milliers d'euros)

	Métropole	Guadeloupe	Guyane	Martinique	Réunion
INDUSTRIE	70,1	78,0	65,0	79,8	79,4
<i>Dont IAA</i>	80,7	120,5	79,6	106,4	109,0
<i>Dont Biens de consommation courante</i>	59,1	43,9	36,6	44,6	45,6
<i>Dont Biens intermédiaires</i>	78,6	75,1	72,9	66,9	80,9
BTP	18,4	31,5	35,7	22,0	22,7
Commerce de détail	38,6	40,3	36,6	33,4	31,9
Commerce de gros	28,1	34,7	42,4	26,7	28,3

ns : non significatif

Sources : FIBEN - IEDOM et BDF

La productivité apparente du travail, ou rendement de la main-d'œuvre, apparaît dans l'ensemble supérieure dans les DOM, à l'exception notable du secteur des industries de biens de consommation. Ces performances sont à rapprocher des constats mentionnés ci-dessus concernant le niveau d'équipement : des niveaux d'équipements plus élevés vont en effet de pair avec un rendement de la main-d'œuvre supérieur.

Rendement de la main-d'œuvre (en milliers d'euros)

	Métropole	Guadeloupe	Guyane	Martinique	Réunion
INDUSTRIE	64,1	73,6	62,7	71,4	73,5
<i>Dont IAA</i>	60,4	86,8	52,1	82,3	97,7
<i>Dont Biens de consommation courante</i>	61,2	47,4	62,5	51,1	48,5
<i>Dont Biens intermédiaires</i>	60,5	75,1	66,3	69,2	62,0
BTP	53,1	72,7	63,2	ns	51,4
Commerce de détail	46,4	48,8	65,1	50,8	47,9
Commerce de gros	65,3	69,6	76,1	63,4	68,2

ns : non significatif

Sources : FIBEN - IEDOM et BDF

2.4. Les indicateurs de gestion

Dans l'ensemble des secteurs, les entreprises domiennes octroient des délais des crédits clients et respectent des délais de crédits fournisseurs nettement plus longs que celles de métropole. Suite aux crédits clients plus longs, le poids des BFR en jours de chiffre d'affaires annuel est beaucoup plus conséquent dans les DOM (jusqu'à 2 à 3 fois supérieurs dans le BTP, et 3 à 8 fois supérieurs dans le commerce de détail).

En outre, pour les entreprises domiennes, dans l'industrie et le BTP, les délais des crédits clients sont supérieurs aux délais fournisseurs, ce qui peut générer des trésoreries en flux tendus pour les entreprises.

Parallèlement, dans le commerce de détail comme dans le commerce de gros, la rotation des stocks de marchandises s'avère beaucoup plus longue dans les DOM qu'en métropole. La rotation s'avère particulièrement longue en Guyane et à la Guadeloupe.

Indicateurs moyens de gestion de l'industrie en 2004

	Métropole	Guadeloupe	Guyane	Martinique	Réunion
INDUSTRIE					
POIDS DES BFRE (jrs)	48,9	70,0	67,3	85,8	88,7
CREDIT CLIENTS (jrs)	61,2	88,2	89,9	87,3	68,6
CREDIT FOURNISSEURS (jrs)	62,4	68,0	100,7	77,8	64,0
BTP					
POIDS DES BFRE (jrs)	21,9	47,9	65,9	ns	40,0
CREDIT CLIENTS (jrs)	71,4	121,7	118,1	ns	91,9
CREDIT FOURNISSEURS (jrs)	78,2	85,1	95,3	ns	87,8
COMMERCE DE DETAIL					
POIDS DES BFRE (jrs)	10,0	46,7	88,9	39,8	36,1
CREDIT CLIENTS (jrs)	7,2	21,8	49,3	24,4	26,5
CREDIT FOURNISSEURS (jrs)	46,4	70,6	74,3	59,6	65,7
ROTATION DES STOCKS DE MARCHANDISES (jrs)	87,9	165,2	176,0	128,8	116,3
COMMERCE DE GROS					
POIDS DES BFRE (jrs)	42,4	61,2	80,2	62,6	65,4
CREDIT CLIENTS (jrs)	58,3	58,5	65,8	71,3	64,4
CREDIT FOURNISSEURS (jrs)	61,0	74,8	71,2	73,3	82,7
ROTATION DES STOCKS DE MARCHANDISES (jrs)	64,6	117,6	128,5	106,2	113,6

ns : non significatif

Sources : FIBEN - IEDOM et BDF

2.5 Les résultats

2.5.1 Le taux de marge commerciale

Les taux de marge appliqués par les entreprises de commerce de détail en Guyane (32,6 %) et à la Réunion (31,8 %) sont proches de ceux qui sont pratiqués en métropole (33,1 %). En revanche, les entreprises de Guadeloupe et de Martinique ont des taux légèrement plus élevés (respectivement 35,7 % et 36,9 %).

Les taux de marge pratiqués par les entreprises de commerce de gros sont comparables en métropole et dans les DOM avec des valeurs comprises entre 29 % et 31,2 %.

Indicateurs moyens des taux de marge commerciale en 2004

	Métropole	Guadeloupe	Guyane	Martinique	Réunion
Commerce de détail	33,1	35,7	32,6	36,9	31,8
Commerce de gros	29,2	31,2	28,1	28,7	29,0

Sources : FIBEN - IEDOM et BDF

2.5.2 Le taux de marge brute d'exploitation

Les entreprises domiennes présentent dans la plus grande majorité des secteurs étudiés des taux de marge brute d'exploitation plus élevés qu'en métropole. Les valeurs de ce ratio pour le secteur de l'industrie varient entre 9,2 % à la Réunion et 11,2 % à la Martinique contre 6,6 % en métropole. Cet écart est le plus sensible dans le sous-secteur des industries agro-alimentaires avec un ratio de près de 14 % à la Martinique contre seulement 6 % en métropole.

Les écarts sont moins importants dans le secteur du BTP avec des ratios comparables en métropole (6,7 %) et à la Réunion (6,9 %), voire inférieurs à la Martinique (5,4 %). Les entreprises guyanaises de ce secteur affichent le meilleur taux de marge brute d'exploitation de l'échantillon avec un ratio de 10,5 %.

Les entreprises domiennes des secteurs du commerce de gros et de détail obtiennent des ratios supérieurs à ceux affichés par les entreprises métropolitaines. Les écarts les plus significatifs sont enregistrés en Guyane avec 8,4 % de taux de marge brute d'exploitation dans le commerce de détail contre 5,2 % en métropole et 6,7 % pour le commerce de gros contre 4,4 % en métropole.

Indicateurs moyens des taux de marge brute d'exploitation en 2004

	Métropole	Guadeloupe	Guyane	Martinique	Réunion
INDUSTRIE	6,6	10,3	ns	11,2	9,2
<i>Dont IAA</i>	6,0	11,4	ns	13,7	8,1
<i>Dont Biens de consommation courante</i>	8,2	8,4	ns	ns	9,8
<i>Dont Biens intermédiaires</i>	8,7	9,8	ns	8,3	12,5
BTP	6,7	7,9	10,5	ns	6,9
Commerce de détail	5,2	5,9	8,4	7,8	5,5
Commerce de gros	4,4	5,5	6,9	4,7	6,4

ns : non significatif

Sources : FIBEN - IEDOM et BDF

2.5.3 Le taux de rentabilité brute

Les taux de rentabilité brute globale du secteur de l'industrie sont relativement proches en métropole (11,5 %), à la Guadeloupe (11,8 %), à la Martinique (10,9 %) et à la Réunion (11,5 %). Seules les entreprises guyanaises se distinguent avec un taux de rentabilité plus élevé de 14,3 %.

Le secteur du BTP bénéficie d'un taux de rentabilité supérieur à 20 % à l'exception du département de la Martinique où il n'est que de 12,8 %.

Le taux de rentabilité brute globale dans le secteur du commerce de détail reste comparable en métropole et dans les DOM avec des valeurs comprises entre 16,7 % et 17,5 %, à l'exception de la Martinique où ce taux dépasse 21 %. En revanche le taux de rentabilité du commerce de gros est plus élevé dans les DOM (entre 19,4 % et 21,2 %) qu'en métropole (18,5 %), à l'exception de la Martinique (17,8 %).

Indicateurs moyens des taux de rentabilité brute globale (%) en 2004

	Métropole	Guadeloupe	Guyane	Martinique	Réunion
INDUSTRIE	11,5	11,8	14,3	10,9	11,5
<i>Dont IAA</i>	10,1	10,3	11,7	10,3	10,4
<i>Dont Biens de consommation courante</i>	12,9	10,0	8,4	ns	12,5
<i>Dont Biens intermédiaires</i>	11,3	12,1	16,3	10,9	12,6
BTP	23,5	21,7	23,5	ns	20,3
Commerce de détail	17,5	17,4	17,5	21,3	16,7
Commerce de gros	18,5	19,4	19,7	17,8	21,2

ns : non significatif

Sources : FIBEN - IEDOM et BDF

2.6 La répartition de la valeur ajoutée globale

Le poids des charges de personnel s'avère le plus souvent nettement plus faible dans les DOM qu'en métropole, hormis dans le secteur des industries de biens de consommation. Ce phénomène résulte notamment des mesures d'exonérations de charges sociales spécifiques aux DOM.

Indicateurs moyens de la répartition des revenus en 2004 : charges de personnel/revenus répartis (%)

	Métropole	Guadeloupe	Guyane	Martinique	Réunion
INDUSTRIE	67,8	57,0	59,7	54,1	45,7
<i>Dont IAA</i>	59,2	51,5	59,8	49,4	34,5
<i>Dont Biens de consommation courante</i>	66,2	71,7	85,1	ns	65,8
<i>Dont Biens intermédiaires</i>	67,8	56,7	49,3	56,7	56,5
BTP	79,5	69,9	67,6	ns	73,5
Commerce de détail	69,5	66,0	62,7	62,2	66,6
Commerce de gros	68,7	63,5	57,1	64,3	59,2

ns : non significatif

Sources : FIBEN - IEDOM et BDF

La part de la VA consacrée aux impôts sur le bénéfice est relativement comparable en métropole et dans les DOM. Au niveau des secteurs, elle est nettement plus faible dans le BTP (taux compris entre 6 et 7 % contre plus de 10 % dans les autres secteurs).

Les entreprises du sous-secteur de l'industrie agroalimentaire de la Réunion affectent plus de 40 % de leurs revenus répartis au paiement d'impôts contre moins de 10,1 % en Guyane. Les taux les plus bas sont enregistrés dans le secteur du BTP qui varie de 5,7 % à la Réunion à 7,4 % en Guyane.

Indicateurs moyens de la répartition des revenus en 2004 :

Etat (impôts sur le bénéfice)/revenus répartis (%)

	Métropole	Guadeloupe	Guyane	Martinique	Réunion
INDUSTRIE	10,6	10,8	9,8	10,7	28,6
<i>Dont IAA</i>	13,6	11,9	10,1	12,2	ns
<i>Dont Biens de consommation courante</i>	11,0	7,3	5,6	ns	7,3
<i>Dont Biens intermédiaires</i>	10,7	10,9	11,6	10,1	9,8
BTP	6,6	7,3	7,4	6,4	5,7
Commerce de détail	10,4	11,0	10,2	10,6	9,1
Commerce de gros	10,3	12,0	13,7	9,9	12,9

Ns : non significatif

Sources : FIBEN - IEDOM et BDF

2.7 Le financement

2.7.1 Les charges financières

Dans l'industrie, le poids des intérêts, rapporté à l'EBE, est beaucoup plus faible pour les entreprises domiennes (excepté les entreprises guyanaises) que pour celles de métropole. Le coût du crédit s'avérant plutôt supérieur dans les DOM à celui constaté en métropole, ce faible poids résulte d'un recours plus restreint à l'endettement bancaire.

Dans le BTP et le commerce de détail, la situation est inversée : le poids des intérêts s'avère nettement plus faible en moyenne pour les entreprises de métropole.

Il faut noter toutefois que, comme pour le cas des équipements, les comparaisons avec la métropole sont délicates du fait des montages de financement des investissements en défiscalisation, en partie externalisés et qui dans ce dernier cas ne sont pas intégrés dans l'endettement financier des entreprises domiennes.

Indicateurs moyens du poids des intérêts (%) en 2004

	Métropole	Guadeloupe	Guyane	Martinique	Réunion
INDUSTRIE	11,5	5,3	8,6	8,3	8,6
<i>Dont IAA</i>	11,8	7,1	13,1	8,0	9,7
<i>Dont Biens de consommation courante</i>	12,2	10,5	24,3	5,6	7,2
<i>Dont Biens intermédiaires</i>	10,4	3,9	6,5	8,9	7,4
BTP	6,5	7,6	12,9	12,7	11,8
Commerce de détail	9,9	9,3	13,5	11,5	13,5
Commerce de gros	10,2	7,7	8,1	9,7	11,4

ns : non significatif

Sources : FIBEN - IEDOM et BDF

2.7.2 L'endettement financier et bancaire

Dans l'industrie, conformément à ce qui était supposé ci-dessus, le taux d'endettement financier des entreprises métropolitaines (à hauteur de 67 % de leurs capitaux propres) l'emporte largement sur celui des entreprises domiennes (compris entre 16 % et 50 % suivant les départements). Le taux métropolitain est également supérieur dans le commerce de gros.

En revanche, le commerce de détail, la situation est plus contrastée : le taux observé en métropole (86%) est situé entre le taux très bas de la Guadeloupe (40%) et celui modéré de la Martinique (69%) et les taux supérieurs à 90% constatés à la Réunion et en Guyane.

Indicateurs moyens du taux d'endettement financier en 2004

	Métropole	Guadeloupe	Guyane	Martinique	Réunion
INDUSTRIE	67,2	16,0	43,2	39,7	50,2
<i>Dont IAA</i>	72,6	18,1	47,1	35,1	60,3
<i>Dont Biens de consommation courante</i>	64,0	24,9	80,8	21,7	22,3
<i>Dont Biens intermédiaires</i>	67,1	13,8	42,1	58,2	45,8
BTP	53,5	40,1	49,2	73,2	49,0
Commerce de détail	86,4	40,1	99,5	69,2	93,2
Commerce de gros	59,7	47,7	49,1	52,4	59,5

ns : non significatif

Sources : FIBEN - IEDOM et BDF

L'endettement financier des entreprises réunionnaises du secteur de l'industrie est à près de 77 % de source bancaire, ce pourcentage est de 33 % en Guyane et de 53 % en métropole.

Indicateurs moyens de la part des banques dans l'endettement financier (%) en 2004

	Métropole	Guadeloupe	Guyane	Martinique	Réunion
INDUSTRIE	52,9	59,1	32,8	48,1	76,5
<i>Dont IAA</i>	61,9	51,5	82,9	52,0	78,9
<i>Dont Biens de consommation courante</i>	56,0	85,6	40,4	46,8	81,9
<i>Dont Biens intermédiaires</i>	54,2	58,2	19,7	41,3	66,3
BTP	69,0	69,2	61,7	67,3	70,5
Commerce de détail	63,8	62,9	57,9	55,6	68,9
Commerce de gros	62,2	54,0	55,9	58,5	66,9

ns : non significatif

Sources : FIBEN - IEDOM et BDF

Avec des taux de couverture des capitaux investis variant de 137,6 % en métropole à 178,4 % à la Guadeloupe, le secteur de l'industrie est celui qui bénéficie de la plus forte capitalisation. Dans le commerce de détail, le taux de couverture varie suivant les géographies entre 196 % et 239 %, dans le BTP, entre 206 % et 366 % et dans le commerce de gros, entre 280 % et 609 %.

Les comparaisons entre la métropole et les DOM mettent en évidence une couverture toujours inférieure des capitaux investis dans l'hexagone par rapport aux DOM, et ce dans tous les secteurs.

Indicateurs moyens de la couverture des capitaux investis (%) en 2004

	Métropole	Guadeloupe	Guyane	Martinique	Réunion
INDUSTRIE	137,6	178,4	147,1	150,3	147,2
<i>Dont IAA</i>	133,7	148,4	118,1	151,7	142,7
<i>Dont Biens de consommation courante</i>	146,4	158,9	168,3	154,6	155,1
<i>Dont Biens intermédiaires</i>	130,6	207,2	152,6	146,0	149,3
BTP	267,8	316,1	206,0	344,7	232,5
Commerce de détail	200,9	238,7	203,8	196,4	204,3
Commerce de gros	609,1	320,5	280,7	336,0	400,1

ns : non significatif

Sources : FIBEN - IEDOM et BDF

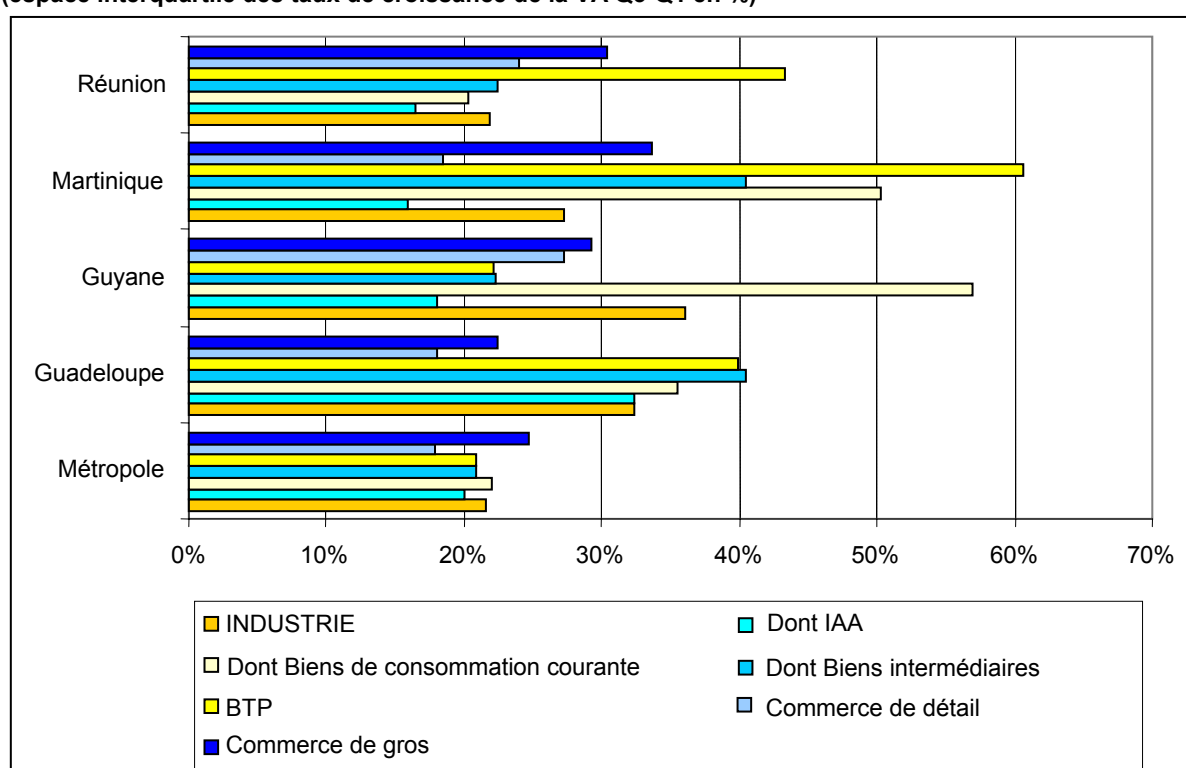
3 – LA DISPERSION DES RESULTATS EN 2004

Les performances moyennes souvent supérieures des entreprises situées dans les DOM recouvrent en fait de fortes disparités, souvent plus marquées qu'en métropole.

3.1 Dispersion des taux de croissance en métropole et dans l'ensemble des DOM

Ainsi, en ce qui concerne l'activité, c'est-à-dire le taux de croissance de la valeur ajoutée entre 2003 et 2004, l'espace interquartile Q3-Q1 est souvent nettement plus étendu dans les DOM qu'en métropole. En métropole, il est légèrement supérieur à 20 % dans les secteurs industriels et le commerce de gros, tandis que dans les DOM, en particulier à la Guadeloupe et à la Martinique, il peut prendre des valeurs nettement plus élevées.

Indicateur de dispersion des taux de croissance de la valeur ajoutée des entreprises en 2004 (espace interquartile des taux de croissance de la VA Q3-Q1 en %)



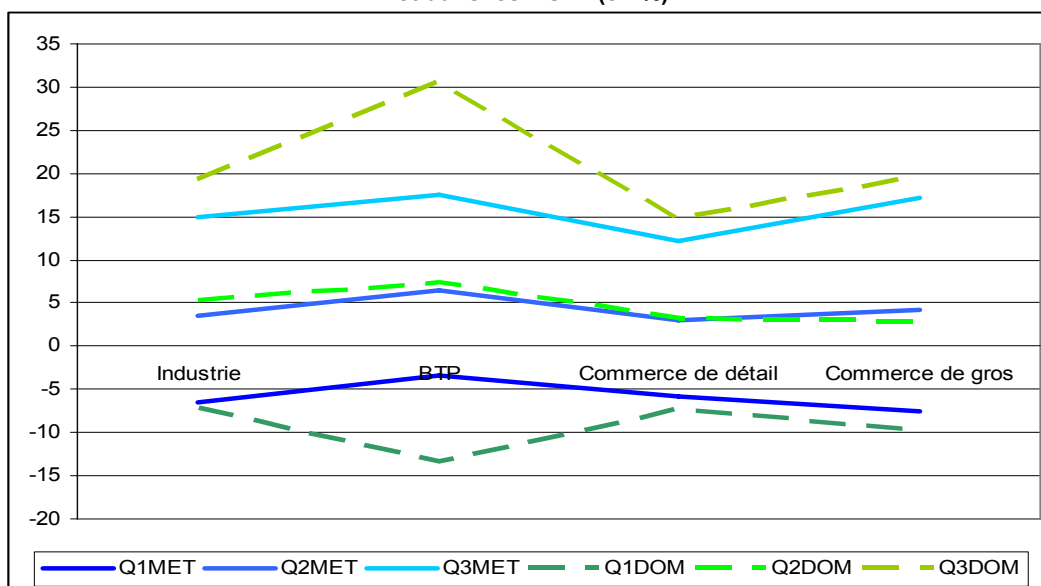
Sources : FIBEN - IEDOM et BDF

Dans le graphique suivant, les performances en termes de taux de croissance des entreprises métropolitaines sont comparées avec celles obtenues en moyenne dans les DOM (moyenne pondérée par le poids économique des départements).

En métropole, les taux de croissance médians se situent pour tous les secteurs, sauf le BTP, dans un intervalle compris entre 2,4 % et 4,6 %, les taux de croissance observés au niveau du premier quartile entre - 3 % (pour le BTP) à - 7 % (le commerce de gros), et les taux de croissance au niveau du troisième quartile aux alentours de 15 %.

Dans les DOM, les taux de croissance médians se situent à peu près dans le même intervalle. En revanche, les taux de croissance atteints par le premier quartile sont nettement plus bas (entre - 7 % et - 13 %), et ceux atteints par le troisième quartile au contraire nettement supérieurs (entre 15 % et 31 %).

Taux de croissance de la VA en 2004 par secteur d'activité et par quartile en métropole et dans les DOM (en %)



Sources : FIBEN - IEDOM et BDF

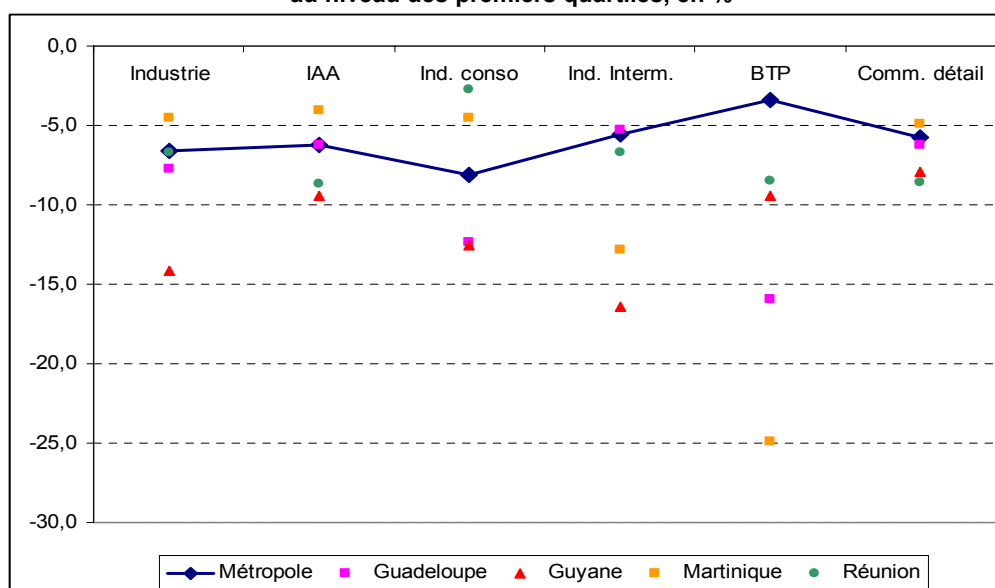
Ces fortes disparités reflètent des contrastes plus marqués dans les DOM : les entreprises en difficulté sont dans des situations plus mauvaises en terme d'activité dans les DOM qu'en métropole, tandis qu'à l'autre extrême, l'élite des entreprises affiche des performances meilleures.

3.2 Comparaison des entreprises les plus en difficulté dans les DOM et en métropole (premier quartile des taux de croissance)

Ainsi, dans le graphique ci-après, les niveaux de croissance atteints par le premier quartile, même s'ils se situent souvent en deçà de -5% , s'avèrent, à l'exception de la Martinique et des industries de consommation à la Réunion, plus élevés en métropole.

Sur les 28 points secteurs/année concernant des observations de premier quartile dans les DOM, 5 seulement se situaient à des niveaux supérieurs à ceux atteints en métropole.

Comparaison des taux de croissance de la valeur ajoutée en 2004 au niveau des premiers quartiles, en %

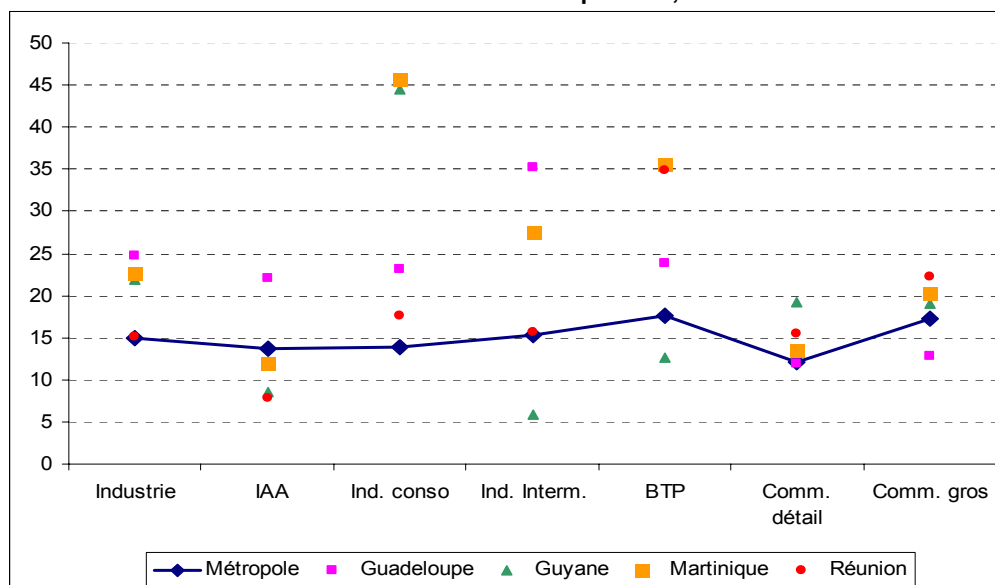


Sources : FIBEN - IEDOM et BDF

3.3 Comparaison des entreprises les plus performantes dans les DOM et en métropole (troisième quartile des taux de croissance)

De même, *a contrario*, les niveaux de croissance atteints par le troisième quartile en métropole s'avèrent, à quelques exceptions près également, souvent nettement inférieurs à ceux obtenus dans certains secteurs d'activité des DOM. Sur les 28 points secteurs/année concernant des observations de troisième quartile dans les DOM, 5 seulement se situaient en deçà des niveaux atteints en métropole.

Comparaison des taux de croissance de la valeur ajoutée en 2004 au niveau des troisièmes quartiles, en %



Sources : FIBEN - IEDOM et BDF

4 – ANALYSE DES RESULTATS DE 1999 A 2004

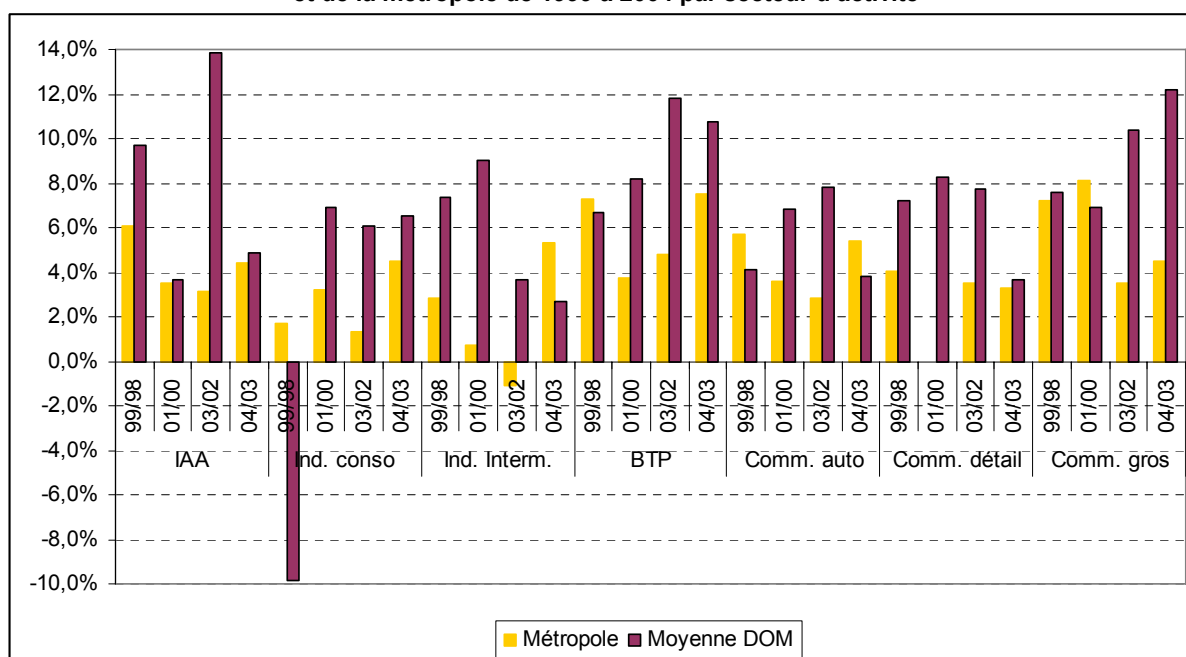
Les analyses comparatives des données d'entreprises des DOM et de la métropole ont été menées à quatre reprises, sur les exercices 1998-1999, 2000-2001, 2002-2003 et 2003-2004. Il est proposé dans cette partie d'essayer de dégager quelques constats structurels, des faits apparemment constants au fil de ces dernières années. Cette analyse temporelle ne se fait pas à partir d'un panel d'entreprises unique pour les années 1998-2004 ni à partir de la comparaison de données « en coupe », mais sur la base des séries de données juxtaposées des échantillons successifs d'entreprises pérennes sur deux exercices. Comme ces échantillons diffèrent parfois sensiblement d'une publication à l'autre, il apparaît préférable de se limiter à des comparaisons globales entre la métropole d'une part et la moyenne pondérée des DOM d'autre part, sans chercher à discerner dans le détail d'évolutions parfois erratiques les raisons qui relèvent de fluctuations économiques de celles purement liées à des questions de collecte de données.

L'analyse comparative se limite aux taux moyens car les données par quartile sur la métropole n'étaient pas disponibles jusqu'à présent.

4.1 L'activité

Le constat évoqué en deuxième partie sur 2004 s'observe également largement les années précédentes : depuis 1999, le rythme de croissance moyen des entreprises domiennes apparaît le plus souvent nettement plus rapide que celui des entreprises métropolitaines. Ainsi, sur les 28 observations présentées ci-dessous (7 secteurs et quatre couples de deux exercices), les taux de croissance des DOM l'emportent à 22 reprises. Fait exception en particulier le taux de croissance des industries de consommation en 1999, où les DOM connaissent une forte baisse de 10 % de leur valeur ajoutée (-22 % à La Réunion et -7 % à la Martinique). Les écarts sont parfois notables au profit des DOM, telles les industries de biens intermédiaires en 2001, les IAA, les industries de biens de consommation, le BTP et le commerce de gros en 2003, le commerce de gros en 2004.

Comparaison des taux de croissance de la valeur ajoutée des entreprises des DOM et de la métropole de 1999 à 2004 par secteur d'activité

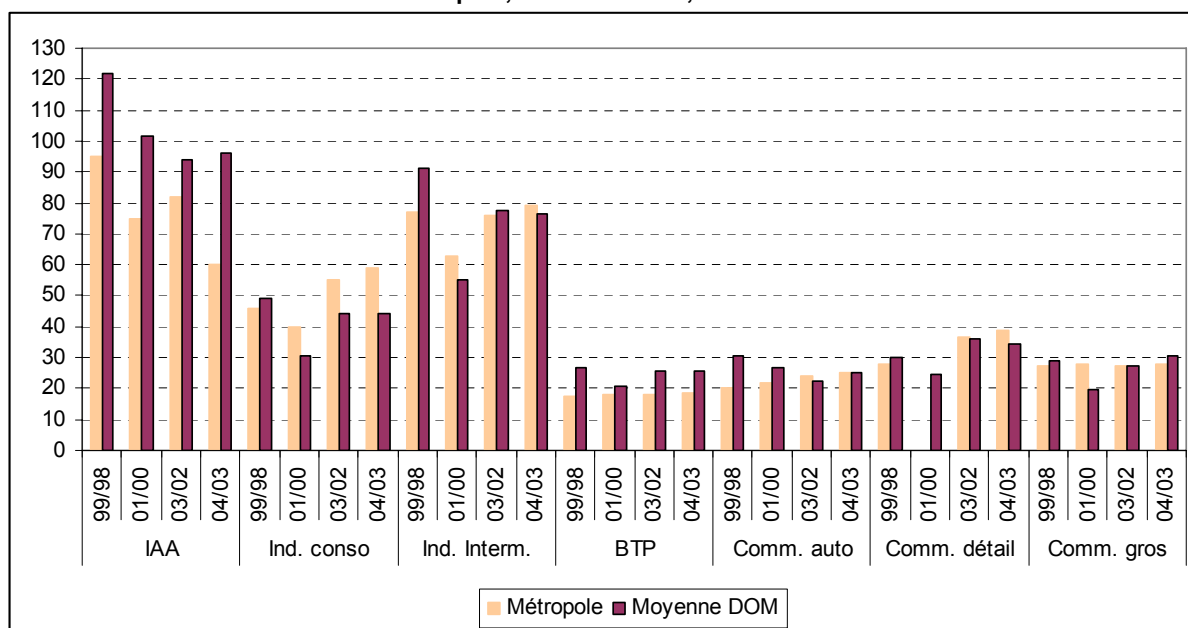


Sources : FIBEN - IEDOM et BDF

4.2 L'équipement des entreprises

En matière d'équipement par salarié, la situation est plus nuancée. Dans les IAA et le BTP, les entreprises des DOM affichent des niveaux d'intensité capitalistique plus élevés ; en revanche, depuis 2001, les entreprises de la métropole présentent des niveaux plus élevés dans les industries de biens de consommation et le commerce de détail.

Comparaison des montants d'équipements par salarié dans les entreprises des DOM et de la métropole, de 1999 à 2004, en milliers d'euros



Sources : FIBEN - IEDOM et BDF

En évolution, le fait marquant est la baisse des montants d'équipement par salarié dans les DOM pour la plupart des secteurs, hormis le commerce de détail et le commerce de gros. Dans les IAA et dans les industries de biens intermédiaires, ces baisses sont même assez notables. En revanche, en métropole, hormis dans les IAA, les niveaux d'équipement par salarié tendent plutôt à progresser.

ANNEXES STATISTIQUES

A – Comparaison des ratios moyens dans les DOM et la métropole

**B – Données par quartiles, par département et par secteur d'activité
en 2003 et 2004**

**A – COMPARAISON DES RATIOS MOYENS DANS LES DOM
ET LA METROPOLE PAR SECTEUR D'ACTIVITE EN 2004**

A1 – INDUSTRIE

	Métropole	Guadeloupe	Guyane	Martinique	Réunion
TAUX DE VARIATION CHIFFRE D'AFFAIRES (%)	2,4	4,9	4,2	6,9	4,1
TAUX DE VARIATION VALEUR AJOUTEE PRODUITE (%)	5,1	5,9	0,3	6,3	4,1
TAUX DE VALEUR AJOUTEE PRODUITE (%)	27,3	30,4	32,8	33,4	36,8
EFFECTIFS MOYENS (nbre)	41,9	21,5	23,7	30,2	36,2
EQUIPEMENT PAR SALARIE (K€)	70,1	78,0	65,0	79,8	79,4
COEFFICIENT DE CAPITAL	1,9	2,2	2,0	2,6	2,1
RENDEMENT DE LA MAIN-D'OEUVRE (K€)	64,1	73,6	62,7	71,4	73,5
RENDEMENT DE L'EQUIPEMENT D'EXPLOITATION (%)	91,5	94,3	96,5	89,5	92,5
POIDS DES BFRE (jrs)	48,9	70,0	67,3	85,8	88,7
CREDIT CLIENTS (jrs)	61,2	88,2	89,9	87,3	68,6
CREDIT FOURNISSEURS (jrs)	62,4	68,0	100,7	77,8	64,0
POIDS DES CREDITS INTERENTREPRISES (jrs)	16,1	39,6	22,4	33,3	26,8
ROTATION DES STOCKS DE MARCHANDISES (jrs)	47,5	64,6	NS	97,1	127,5
ROTATION DES STOCKS DE PRODUITS (jrs)	15,8	6,0	8,3	26,4	33,1
ROTATION DES STOCKS D'APPROVISIONNEMENT (jrs)	40,4	78,1	137,5	88,9	83,8
TAUX DE MARGE COMMERCIALE (%)	24,8	NS	NS	23,3	32,1
TAUX DE MARGE BRUTE D'EXPLOITATION (%)	6,6	10,3	8,8	11,2	9,2
RENTABILITE BRUTE DU CAPITAL D'EXPLOITATION (%)	12,6	15,6	13,8	13,0	11,6
VITESSE DE ROTATION DU CAPITAL D'EXPLOITATION	1,9	1,5	1,6	1,2	1,3
TAUX DE MARGE BRUTE GLOBALE (%)	7,5	11,0	11,5	12,9	11,0
RENTABILITE BRUTE GLOBALE (%)	11,5	11,8	14,3	10,9	11,5
RENTABILITE FINANCIERE DES CAPITAUX PROPRES (%)	4,1	8,0	7,9	4,5	6,0
CHARGES DE PERSONNEL / REVENUS REPARTIS (%)	67,8	57,0	59,7	54,1	45,7
ETAT / REVENUS REPARTIS (%)	10,6	10,8	9,8	10,7	28,6
PRETEURS / REVENUS REPARTIS (%)	3,1	2,0	2,8	3,1	2,5
DIVIDENDES / REVENUS REPARTIS (%)	6,4	10,9	8,3	6,3	9,5
AUTOFINANCEMENT / REVENUS REPARTIS (%)	12,1	19,3	19,4	25,9	13,7
INTERETS SUR CHIFFRE D'AFFAIRES (%)	0,9	0,6	1,0	1,1	1,0
POIDS DES INTERETS (%)	11,5	5,3	8,6	8,3	8,6
CAPACITE D'ENDETTEMENT (%)	31,6	109,8	59,0	50,7	41,8
TAUX D'ENDETTEMENT FINANCIER (%)	67,2	16,0	43,2	39,7	50,2
PART DES BANQUES DANS L'ENDETTEMENT FINANCIER (%)	52,9	59,1	32,8	48,1	76,5
PART DES CREDITS BANCAIRES DANS L'ENDETTEMENT FINANCIER (%)	17,2	21,1	4,4	3,9	34,1
COUVERTURE DES CAPITAUX INVESTIS (%)	137,6	178,4	147,1	150,3	147,2
FINANCEMENT COURANT DES BFR (%)	22,5	9,1	3,5	3,5	28,0

A2 – INDUSTRIE AGRO ALIMENTAIRE

	Métropole	Guadeloupe	Guyane	Martinique	Réunion
TAUX DE VARIATION CHIFFRE D'AFFAIRES (%)	4,3	-0,2	13,1	4,9	3,9
TAUX DE VARIATION VALEUR AJOUTEE PRODUITE (%)	4,4	1,3	12,4	4,1	5,1
TAUX DE VALEUR AJOUTEE PRODUITE (%)	20,3	31,8	40,1	35,8	37,7
EFFECTIFS MOYENS (nbre)	43,7	24,2	29,2	37,9	59,0
EQUIPEMENT PAR SALARIE (K€)	80,7	120,5	79,6	106,4	109,0
COEFFICIENT DE CAPITAL	2,7	2,8	2,3	3,1	2,2
RENDEMENT DE LA MAIN-D'OEUVRE (K€)	60,4	86,8	52,1	82,3	97,7
RENDEMENT DE L'EQUIPEMENT D'EXPLOITATION (%)	74,8	72,0	65,5	77,4	89,6
POIDS DES BFRE (jrs)	52,7	74,9	13,7	101,8	99,8
CREDIT CLIENTS (jrs)	49,3	70,0	18,5	72,3	58,5
CREDIT FOURNISSEURS (jrs)	56,6	54,8	49,9	73,4	49,5
POIDS DES CREDITS INTERENTREPRISES (jrs)	2,7	30,5	-12,2	22,3	26,5
ROTATION DES STOCKS DE MARCHANDISES (jrs)	35,6	NS	29,5	97,7	65,8
ROTATION DES STOCKS DE PRODUITS (jrs)	28,0	8,2	9,0	41,7	51,4
ROTATION DES STOCKS D'APPROVISIONNEMENT (jrs)	33,7	87,3	96,3	89,1	70,2
TAUX DE MARGE COMMERCIALE (%)	25,4	NS	NS	28,8	25,2
TAUX DE MARGE BRUTE D'EXPLOITATION (%)	6,0	11,4	11,1	13,7	8,1
RENTABILITE BRUTE DU CAPITAL D'EXPLOITATION (%)	11,1	12,9	12,0	12,4	9,6
VITESSE DE ROTATION DU CAPITAL D'EXPLOITATION	1,9	1,1	1,1	0,9	1,2
TAUX DE MARGE BRUTE GLOBALE (%)	6,9	12,6	12,6	14,7	10,5
RENTABILITE BRUTE GLOBALE (%)	10,1	10,3	11,7	10,3	10,4
RENTABILITE FINANCIERE DES CAPITAUX PROPRES (%)	3,4	6,6	3,6	4,7	5,6
CHARGES DE PERSONNEL / REVENUS REPARTIS (%)	59,2	51,5	59,8	49,4	34,5
ETAT / REVENUS REPARTIS (%)	13,6	11,9	10,1	12,2	42,4
PRETEURS / REVENUS REPARTIS (%)	3,9	2,9	4,0	3,3	2,5
DIVIDENDES / REVENUS REPARTIS (%)	6,3	16,3	2,7	5,0	10,9
AUTOFINANCEMENT / REVENUS REPARTIS (%)	17,0	17,4	23,4	30,2	9,7
INTERETS SUR CHIFFRE D'AFFAIRES (%)	0,8	0,9	1,6	1,2	1,0
POIDS DES INTERETS (%)	11,8	7,1	13,1	8,0	9,7
CAPACITE D'ENDETTEMENT (%)	24,7	96,7	50,6	51,2	32,0
TAUX D'ENDETTEMENT FINANCIER (%)	72,6	18,1	47,1	35,1	60,3
PART DES BANQUES DANS L'ENDETTEMENT FINANCIER (%)	61,9	51,5	82,9	52,0	78,9
PART DES CREDITS BANCAIRES DANS L'ENDETTEMENT FINANCIER (%)	19,3	2,1	3,2	4,9	41,5
COUVERTURE DES CAPITAUX INVESTIS (%)	133,7	148,4	118,1	151,7	142,7
FINANCEMENT COURANT DES BFR (%)	27,0	1,1	7,1	4,3	36,7

A3 – INDUSTRIE DES BIENS DE CONSOMMATION

	Métropole	Guadeloupe	Guyane	Martinique	Réunion
TAUX DE VARIATION CHIFFRE D'AFFAIRES (%)	4,3	-0,2	1,1	12,2	3,9
TAUX DE VARIATION VALEUR AJOUTEE PRODUITE (%)	4,5	7,7	-0,6	18,1	2,9
TAUX DE VALEUR AJOUTEE PRODUITE (%)	32,4	42,0	27,3	37,5	35,7
EFFECTIFS MOYENS (nbre)	40,0	13,9	20,4	26,4	34,8
EQUIPEMENT PAR SALARIE (K€)	59,1	43,9	36,6	44,6	45,6
COEFFICIENT DE CAPITAL	1,8	1,8	1,2	1,5	2,0
RENDEMENT DE LA MAIN-D'OEUVRE (K€)	61,2	47,4	62,5	51,1	48,5
RENDEMENT DE L'EQUIPEMENT D'EXPLOITATION (%)	103,5	108,0	171,0	114,6	106,4
POIDS DES BFR (jrs)	62,7	89,5	45,5	59,7	73,9
CREDIT CLIENTS (jrs)	71,3	108,0	114,7	87,8	78,4
CREDIT FOURNISSEURS (jrs)	71,8	71,8	228,2	101,2	73,5
POIDS DES CREDITS INTERENTREPRISES (jrs)	24,1	72,2	-39,4	24,0	30,4
ROTATION DES STOCKS DE PRODUITS (jrs)	21,7	1,5	5,9	4,8	5,5
ROTATION DES STOCKS D'APPROVISIONNEMENT (jrs)	72,0	117,0	191,9	122,4	128,6
TAUX DE MARGE BRUTE D'EXPLOITATION (%)	8,2	8,4	0,1	10,4	9,8
RENTABILITE BRUTE DU CAPITAL D'EXPLOITATION (%)	14,2	11,3	0,4	18,0	14,1
VITESSE DE ROTATION DU CAPITAL D'EXPLOITATION	1,7	1,3	3,1	1,7	1,4
TAUX DE MARGE BRUTE GLOBALE (%)	9,5	9,0	3,0	11,3	10,7
RENTABILITE BRUTE GLOBALE (%)	12,9	10,0	8,4	13,7	12,5
RENTABILITE FINANCIERE DES CAPITAUX PROPRES (%)	4,7	5,1	-0,4	7,7	6,5
CHARGES DE PERSONNEL / REVENUS REPARTIS (%)	66,2	71,7	85,1	62,9	65,8
ETAT / REVENUS REPARTIS (%)	11,0	7,3	5,6	6,9	7,3
PRETEURS / REVENUS REPARTIS (%)	3,5	2,3	2,5	1,7	2,1
DIVIDENDES / REVENUS REPARTIS (%)	7,4	5,3	0,8	3,8	10,1
AUTOFINANCEMENT / REVENUS REPARTIS (%)	11,9	13,5	6,1	24,8	14,7
INTERETS SUR CHIFFRE D'AFFAIRES (%)	1,2	0,9	0,7	0,6	0,8
POIDS DES INTERETS (%)	12,2	10,5	24,3	5,6	7,2
CAPACITE D'ENDETTEMENT (%)	32,8	62,6	24,8	112,7	79,2
TAUX D'ENDETTEMENT FINANCIER (%)	64,0	24,9	80,8	21,7	22,3
PART DES BANQUES DANS L'ENDETTEMENT FINANCIER (%)	56,0	85,6	40,4	46,8	81,9
PART DES CREDITS BANCAIRES DANS L'ENDETTEMENT FINANCIER (%)	18,1	11,6	3,6	3,6	25,8
COUVERTURE DES CAPITAUX INVESTIS (%)	146,4	158,9	168,3	154,6	155,1
FINANCEMENT COURANT DES BFR (%)	21,2	5,0	2,2	2,2	15,4

A4 – INDUSTRIE DES BIENS D'EQUIPEMENT

	Métropole	Réunion
TAUX DE VARIATION CHIFFRE D'AFFAIRES (%)	-2,9	4,8
TAUX DE VARIATION VALEUR AJOUTEE PRODUITE (%)	5,6	5,9
TAUX DE VALEUR AJOUTEE PRODUITE (%)	21,6	32,7
EFFECTIFS MOYENS (nbre)	45,8	21,3
EQUIPEMENT PAR SALARIE (K€)	63,4	19,8
COEFFICIENT DE CAPITAL	1,5	1,0
RENDEMENT DE LA MAIN-D'OEUVRE (K€)	75,6	49,3
RENDEMENT DE L'EQUIPEMENT D'EXPLOITATION (%)	119,3	249,1
POIDS DES BFR (jrs)	35,9	51,8
CREDIT CLIENTS (jrs)	50,7	69,8
CREDIT FOURNISSEURS (jrs)	49,5	73,8
POIDS DES CREDITS INTERENTREPRISES (jrs)	11,8	20,7
ROTATION DES STOCKS DE MARCHANDISES (jrs)	44,1	134,4
ROTATION DES STOCKS DE PRODUITS (jrs)	7,1	1,0
ROTATION DES STOCKS D'APPROVISIONNEMENT (jrs)	25,5	69,6
TAUX DE MARGE COMMERCIALE (%)	16,4	19,8
TAUX DE MARGE BRUTE D'EXPLOITATION (%)	4,1	7,2
RENTABILITE BRUTE DU CAPITAL D'EXPLOITATION (%)	12,8	22,0
VITESSE DE ROTATION DU CAPITAL D'EXPLOITATION	3,1	3,1
TAUX DE MARGE BRUTE GLOBALE (%)	4,8	7,9
RENTABILITE BRUTE GLOBALE (%)	11,5	19,5
RENTABILITE FINANCIERE DES CAPITAUX PROPRES (%)	4,5	12,4
CHARGES DE PERSONNEL / REVENUS REPARTIS (%)	73,5	71,2
ETAT / REVENUS REPARTIS (%)	8,6	6,7
PRETEURS / REVENUS REPARTIS (%)	2,7	2,0
DIVIDENDES / REVENUS REPARTIS (%)	6,1	4,3
AUTOFINANCEMENT / REVENUS REPARTIS (%)	9,1	15,8
INTERETS SUR CHIFFRE D'AFFAIRES (%)	0,6	0,6
POIDS DES INTERETS (%)	11,9	8,1
CAPACITE D'ENDETTEMENT (%)	31,2	58,1
TAUX D'ENDETTEMENT FINANCIER (%)	66,5	48,3
PART DES BANQUES DANS L'ENDETTEMENT FINANCIER (%)	38,7	76,4
PART DES CREDITS BANCAIRES DANS L'ENDETTEMENT FINANCIER (%)	16,7	22,7
COUVERTURE DES CAPITAUX INVESTIS (%)	143,2	201,0
FINANCEMENT COURANT DES BFR (%)	21,9	16,8

A5 – INDUSTRIE DES BIENS INTERMEDIAIRES

	Métropole	Guadeloupe	Guyane	Martinique	Réunion
TAUX DE VARIATION CHIFFRE D'AFFAIRES (%)	6,9	8,1	3,9	7,3	4,5
TAUX DE VARIATION VALEUR AJOUTEE PRODUITE (%)	5,3	8,3	-3,3	4,4	1,6
TAUX DE VALEUR AJOUTEE PRODUITE (%)	35,0	28,5	33,4	28,5	36,8
EFFECTIFS MOYENS (nbre)	40,6	26,3	23,8	26,8	26,8
EQUIPEMENT PAR SALARIE (K€)	78,6	75,1	72,9	66,9	80,9
COEFFICIENT DE CAPITAL	2,1	2,0	2,1	2,3	2,4
RENDEMENT DE LA MAIN-D'OEUVRE (K€)	60,5	75,1	66,3	69,2	62,0
RENDEMENT DE L'EQUIPEMENT D'EXPLOITATION (%)	77,0	100,0	90,9	103,5	76,6
POIDS DES BFR (jrs)	51,9	68,1	85,6	75,7	83,0
CREDIT CLIENTS (jrs)	73,3	95,5	91,6	111,2	89,0
CREDIT FOURNISSEURS (jrs)	78,2	72,6	43,1	78,0	93,5
POIDS DES CREDITS INTERENTREPRISES (jrs)	23,7	41,7	62,0	53,6	27,8
ROTATION DES STOCKS DE PRODUITS (jrs)	14,4	6,2	9,7	14,2	14,2
ROTATION DES STOCKS D'APPROVISIONNEMENT (jrs)	53,9	71,8	97,5	78,8	114,2
TAUX DE MARGE BRUTE D'EXPLOITATION (%)	8,7	9,8	12,4	8,3	12,5
RENTABILITE BRUTE DU CAPITAL D'EXPLOITATION (%)	12,1	16,8	17,7	12,6	13,8
VITESSE DE ROTATION DU CAPITAL D'EXPLOITATION	1,4	1,7	1,4	1,5	1,1
TAUX DE MARGE BRUTE GLOBALE (%)	9,5	10,7	15,3	11,1	14,0
RENTABILITE BRUTE GLOBALE (%)	11,3	12,1	16,3	10,9	12,6
RENTABILITE FINANCIERE DES CAPITAUX PROPRES (%)	3,8	8,8	10,7	3,1	5,7
CHARGES DE PERSONNEL / REVENUS REPARTIS (%)	67,8	56,7	49,3	56,7	56,5
ETAT / REVENUS REPARTIS (%)	10,7	10,9	11,6	10,1	9,8
PRETEURS / REVENUS REPARTIS (%)	2,8	1,5	2,8	3,2	2,8
DIVIDENDES / REVENUS REPARTIS (%)	6,0	8,8	13,2	9,9	6,8
AUTOFINANCEMENT / REVENUS REPARTIS (%)	12,8	22,2	23,1	20,1	24,1
INTERETS SUR CHIFFRE D'AFFAIRES (%)	1,0	0,4	1,0	1,0	1,0
POIDS DES INTERETS (%)	10,4	3,9	6,5	8,9	7,4
CAPACITE D'ENDETTEMENT (%)	35,4	124,5	65,3	40,9	58,2
TAUX D'ENDETTEMENT FINANCIER (%)	67,1	13,8	42,1	58,2	45,8
PART DES BANQUES DANS L'ENDETTEMENT FINANCIER (%)	54,2	58,2	19,7	41,3	66,3
PART DES CREDITS BANCAIRES DANS L'ENDETTEMENT FINANCIER (%)	15,4	36,1	4,9	2,2	13,5
COUVERTURE DES CAPITAUX INVESTIS (%)	130,6	207,2	152,6	146,0	149,3
FINANCEMENT COURANT DES BFR (%)	21,3	14,2	3,7	2,1	10,2

A6 – BTP

	Métropole	Guadeloupe	Guyane	Martinique	Réunion
TAUX DE VARIATION CHIFFRE D'AFFAIRES (%)	8,3	3,0	1,3	10,8	14,6
TAUX DE VARIATION VALEUR AJOUTEE PRODUITE (%)	7,5	5,4	3,4	18,5	11,3
TAUX DE VALEUR AJOUTEE PRODUITE (%)	44,2	32,5	36,4	31,6	35,1
EFFECTIFS MOYENS (nbre)	21,7	19,9	25,5	17,4	26,7
EQUIPEMENT PAR SALARIE (K€)	18,4	31,5	35,7	22,0	22,7
COEFFICIENT DE CAPITAL	0,6	1,2	1,2	1,1	0,9
RENDEMENT DE LA MAIN-D'OEUVRE (K€)	53,1	72,7	63,2	54,5	51,4
RENDEMENT DE L'EQUIPEMENT D'EXPLOITATION (%)	403,2	285,1	210,1	352,4	270,9
POIDS DES BFR (jrs)	21,9	47,9	65,9	51,0	40,0
CREDIT CLIENTS (jrs)	71,4	121,7	118,1	117,5	91,9
CREDIT FOURNISSEURS (jrs)	78,2	85,1	95,3	81,7	87,8
POIDS DES CREDITS INTERENTREPRISES (jrs)	31,5	59,6	58,5	46,6	38,3
ROTATION DES STOCKS DE PRODUITS (jrs)	0,0	0,0	0,0	0,0	0,0
ROTATION DES STOCKS D'APPROVISIONNEMENT (jrs)	23,1	20,3	13,1	24,4	25,3
TAUX DE MARGE BRUTE D'EXPLOITATION (%)	6,7	7,9	10,5	5,4	6,9
RENTABILITE BRUTE DU CAPITAL D'EXPLOITATION (%)	27,7	30,1	22,4	15,8	24,8
VITESSE DE ROTATION DU CAPITAL D'EXPLOITATION	4,8	5,6	2,3	4,9	4,3
TAUX DE MARGE BRUTE GLOBALE (%)	7,4	8,8	9,2	5,9	7,2
RENTABILITE BRUTE GLOBALE (%)	23,5	21,7	23,5	12,8	20,3
RENTABILITE FINANCIERE DES CAPITAUX PROPRES (%)	12,5	13,2	10,3	8,7	12,6
CHARGES DE PERSONNEL / REVENUS REPARTIS (%)	79,5	69,9	67,6	76,4	73,5
ETAT / REVENUS REPARTIS (%)	6,6	7,3	7,4	6,4	5,7
PRETEURS / REVENUS REPARTIS (%)	1,1	2,4	3,0	1,5	2,0
DIVIDENDES / REVENUS REPARTIS (%)	3,7	5,1	4,8	3,1	2,8
AUTOFINANCEMENT / REVENUS REPARTIS (%)	8,6	14,0	13,3	10,5	13,7
INTERETS SUR CHIFFRE D'AFFAIRES (%)	0,5	0,6	1,0	0,6	0,6
POIDS DES INTERETS (%)	6,5	7,6	12,9	12,7	11,8
CAPACITE D'ENDETTEMENT (%)	112,7	143,7	156,4	83,6	79,5
TAUX D'ENDETTEMENT FINANCIER (%)	53,5	40,1	49,2	73,2	49,0
PART DES BANQUES DANS L'ENDETTEMENT FINANCIER (%)	69,0	69,2	61,7	67,3	70,5
PART DES CREDITS BANCAIRES DANS L'ENDETTEMENT FINANCIER (%)	15,3	35,6	22,3	24,3	23,6
COUVERTURE DES CAPITAUX INVESTIS (%)	267,8	316,1	206,0	344,7	232,5
FINANCEMENT COURANT DES BFR (%)	10,0	28,3	16,3	4,7	22,0

A8 – COMMERCE DE DETAIL

	Métropole	Guadeloupe	Guyane	Martinique	Réunion
TAUX DE VARIATION CHIFFRE D'AFFAIRES (%)	2,6	-0,2	2,0	1,7	3,5
TAUX DE VARIATION VALEUR AJOUTEE PRODUITE (%)	3,3	4,3	7,2	5,0	2,1
TAUX DE VALEUR AJOUTEE PRODUITE (%)	23,6	21,2	24,0	23,9	21,1
EFFECTIFS MOYENS (nbre)	15,6	14,6	7,7	16,2	22,6
EQUIPEMENT PAR SALARIE (K€)	38,6	40,3	36,6	33,4	31,9
COEFFICIENT DE CAPITAL	1,3	1,6	2,2	1,5	1,6
RENDEMENT DE LA MAIN-D'OEUVRE (K€)	46,4	48,8	65,1	50,8	47,9
RENDEMENT DE L'EQUIPEMENT D'EXPLOITATION (%)	156,3	174,4	262,9	196,0	181,1
POIDS DES BFRE (jrs)	10,0	46,7	88,9	39,8	36,1
CREDIT CLIENTS (jrs)	7,2	21,8	49,3	24,4	26,5
CREDIT FOURNISSEURS (jrs)	46,4	70,6	74,3	59,6	65,7
POIDS DES CREDITS INTERENTREPRISES (jrs)	-28,0	-35,1	-6,3	-20,2	-28,2
ROTATION DES STOCKS DE MARCHANDISES (jrs)	87,9	165,2	176,0	128,8	116,3
ROTATION DES STOCKS DE PRODUITS (jrs)	0,0	0,0	0,0	0,0	0,0
TAUX DE MARGE COMMERCIALE (%)	33,1	35,7	32,6	36,9	31,8
TAUX DE MARGE BRUTE D'EXPLOITATION (%)	5,2	5,9	8,4	7,8	5,5
RENTABILITE BRUTE DU CAPITAL D'EXPLOITATION (%)	20,6	20,9	16,1	26,7	16,0
VITESSE DE ROTATION DU CAPITAL D'EXPLOITATION	5,0	3,9	2,1	3,4	3,7
TAUX DE MARGE BRUTE GLOBALE (%)	5,9	6,6	8,5	8,4	6,3
RENTABILITE BRUTE GLOBALE (%)	17,5	17,4	17,5	21,3	16,7
RENTABILITE FINANCIERE DES CAPITAUX PROPRES (%)	7,9	8,5	6,7	10,0	7,9
CHARGES DE PERSONNEL / REVENUS REPARTIS (%)	69,5	66,0	62,7	62,2	66,6
ETAT / REVENUS REPARTIS (%)	10,4	11,0	10,2	10,6	9,1
PRETEURS / REVENUS REPARTIS (%)	2,7	3,3	4,1	3,1	3,5
DIVIDENDES / REVENUS REPARTIS (%)	5,2	4,7	0,8	4,5	2,9
AUTOFINANCEMENT / REVENUS REPARTIS (%)	11,4	14,5	16,9	16,3	14,8
INTERETS SUR CHIFFRE D'AFFAIRES (%)	0,6	0,7	1,0	0,8	0,8
POIDS DES INTERETS (%)	9,9	9,3	13,5	11,5	13,5
CAPACITE D'ENDETTEMENT (%)	56,6	75,6	100,8	144,1	47,5
TAUX D'ENDETTEMENT FINANCIER (%)	86,4	40,1	99,5	69,2	93,2
PART DES BANQUES DANS L'ENDETTEMENT FINANCIER (%)	63,8	62,9	57,9	55,6	68,9
PART DES CREDITS BANCAIRES DANS L'ENDETTEMENT FINANCIER (%)	10,7	26,4	14,8	16,1	22,0
COUVERTURE DES CAPITAUX INVESTIS (%)	200,9	238,7	203,8	196,4	204,3
FINANCEMENT COURANT DES BFR (%)	5,4	6,4	18,7	14,9	15,6

A9 – COMMERCE DE GROS

	Métropole	Guadeloupe	Guyane	Martinique	Réunion
TAUX DE VARIATION CHIFFRE D'AFFAIRES (%)	4,0	3,0	1,9	5,7	6,5
TAUX DE VARIATION VALEUR AJOUTEE PRODUITE (%)	4,5	2,9	4,2	6,7	8,1
TAUX DE VALEUR AJOUTEE PRODUITE (%)	20,5	19,1	19,7	20,7	19,7
EFFECTIFS MOYENS (nbre)	14,1	15,8	16,4	14,0	15,6
EQUIPEMENT PAR SALARIE (K€)	28,1	34,7	42,4	26,7	28,3
COEFFICIENT DE CAPITAL	1,3	1,5	2,2	1,6	1,7
RENDEMENT DE LA MAIN-D'OEUVRE (K€)	65,3	69,6	76,1	63,4	68,2
RENDEMENT DE L'EQUIPEMENT D'EXPLOITATION (%)	340,0	343,2	234,3	336,2	324,3
POIDS DES BFRE (jrs)	42,4	61,2	80,2	62,6	65,4
CREDIT CLIENTS (jrs)	58,3	58,5	65,8	71,3	64,4
CREDIT FOURNISSEURS (jrs)	61,0	74,8	71,2	73,3	82,7
POIDS DES CREDITS INTERENTREPRISES (jrs)	11,5	-1,5	7,1	9,6	-3,7
ROTATION DES STOCKS DE MARCHANDISES (jrs)	64,6	117,6	128,5	106,2	113,6
ROTATION DES STOCKS DE PRODUITS (jrs)	0,0	0,0	0,0	0,0	0,0
TAUX DE MARGE COMMERCIALE (%)	29,2	31,2	28,1	28,7	29,0
TAUX DE MARGE BRUTE D'EXPLOITATION (%)	4,4	5,5	6,9	4,7	6,4
RENTABILITE BRUTE DU CAPITAL D'EXPLOITATION (%)	20,1	21,7	21,2	16,4	21,7
VITESSE DE ROTATION DU CAPITAL D'EXPLOITATION	5,2	4,6	2,8	3,8	3,8
TAUX DE MARGE BRUTE GLOBALE (%)	5,0	5,6	7,5	6,1	7,1
RENTABILITE BRUTE GLOBALE (%)	18,5	19,4	19,7	17,8	21,2
RENTABILITE FINANCIERE DES CAPITAUX PROPRES (%)	9,1	9,6	10,7	8,6	11,4
CHARGES DE PERSONNEL / REVENUS REPARTIS (%)	68,7	63,5	57,1	64,3	59,2
ETAT / REVENUS REPARTIS (%)	10,3	12,0	13,7	9,9	12,9
PRETEURS / REVENUS REPARTIS (%)	2,8	2,9	3,1	3,5	3,4
DIVIDENDES / REVENUS REPARTIS (%)	4,3	10,1	11,7	5,4	7,5
AUTOFINANCEMENT / REVENUS REPARTIS (%)	11,9	10,6	13,9	14,0	15,4
INTERETS SUR CHIFFRE D'AFFAIRES (%)	0,5	0,5	0,7	0,6	0,6
POIDS DES INTERETS (%)	10,2	7,7	8,1	9,7	11,4
CAPACITE D'ENDETTEMENT (%)	71,7	66,4	96,9	52,2	85,3
TAUX D'ENDETTEMENT FINANCIER (%)	59,7	47,7	49,1	52,4	59,5
PART DES BANQUES DANS L'ENDETTEMENT FINANCIER (%)	62,2	54,0	55,9	58,5	66,9
PART DES CREDITS BANCAIRES DANS L'ENDETTEMENT FINANCIER (%)	24,0	27,1	27,9	33,0	28,2
COUVERTURE DES CAPITAUX INVESTIS (%)	609,1	320,5	280,7	336,0	400,1
FINANCEMENT COURANT DES BFR (%)	14,1	17,6	22,3	-38,3	16,7

**B - DONNEES PAR QUARTILES, PAR DEPARTEMENT
ET PAR SECTEUR EN 2003 ET 2004**

B1 : INDUSTRIE

	GUADELOUPE						METROPOLE					
	Moyennes			Quartiles 2004			Moyennes			Quartiles 2004		
	2003	2004	Q1	Q2	Q3	2003	2004	Q1	Q2	Q3		
TAUX DE VARIATION CHIFFRE D'AFFAIRES (%)	,	4,9	-5,4	4,8	16,4	,	2,4	-4,7	3,8	13,6		
TAUX DE VARIATION VALEUR AJOUTEE PRODUITE (%)	,	5,9	-7,7	8,2	24,7	,	5,1	-6,6	3,5	15,0		
TAUX DE VALEUR AJOUTEE PRODUITE (%)	30,4	30,4	28,0	37,5	46,7	26,7	27,3	30,1	40,7	51,9		
EFFECTIFS MOYENS (nbre)	21,3	21,5	10,0	15,0	24,0	42,3	41,9	12,0	22,0	44,0		
EQUIPEMENT PAR SALAIRE (K€)	74,2	78,0	22,7	37,6	104,9	67,0	70,1	18,5	34,1	63,3		
COEFFICIENT DE CAPITAL	2,2	2,2	1,1	1,5	2,5	2,0	1,9	0,8	1,3	2,0		
RENDEMENT DE LA MAIN-D'OEUVRE (K€)	70,1	73,6	41,5	53,9	88,5	60,5	64,1	40,3	51,4	68,3		
RENDEMENT DE L'EQUIPEMENT D'EXPLOITATION (%)	94,4	94,3	81,9	154,2	262,8	90,4	91,5	86,3	148,5	266,4		
POIDS DES BFR (jrs)	70,9	70,0	40,6	67,6	124,4	50,0	48,9	16,9	47,4	81,5		
CREDIT CLIENTS (jrs)	90,4	88,2	59,2	84,2	121,3	62,1	61,2	46,6	71,7	94,1		
CREDIT FOURNISSEURS (jrs)	71,2	68,0	39,2	72,1	103,6	61,2	62,4	52,9	74,5	96,8		
POIDS DES CREDITS INTERENTREPRISES (jrs)	40,0	39,6	16,5	50,3	80,6	17,9	16,1	1,3	28,4	55,8		
ROTATION DES STOCKS DE MARCHANDISES (jrs)	57,6	64,6	2,2	57,9	148,0	48,9	47,5	0,0	27,5	102,5		
ROTATION DES STOCKS DE PRODUITS (jrs)	5,1	6,0	0,0	0,0	2,2	15,6	15,8	0,0	0,0	14,2		
ROTATION DES STOCKS D'APPROVISIONNEMENT (jrs)	79,1	78,1	33,6	85,0	144,9	37,7	40,4	19,0	50,5	101,2		
TAUX DE MARGE COMMERCIALE (%)	NS	NS	NS	NS	NS	25,4	24,8	14,6	31,8	50,3		
TAUX DE MARGE BRUTE D'EXPLOITATION (%)	10,8	10,3	4,9	8,9	12,2	6,2	6,6	3,1	7,0	12,1		
RENTABILITE BRUTE DU CAPITAL D'EXPLOITATION (%)	16,4	15,6	7,1	16,4	27,8	12,0	12,6	5,8	13,6	25,3		
VITESSE DE ROTATION DU CAPITAL D'EXPLOITATION	1,5	1,5	1,1	1,9	3,1	1,9	1,9	1,2	2,0	3,2		
TAUX DE MARGE BRUTE GLOBALE (%)	13,5	11,0	4,8	9,2	12,6	7,2	7,5	3,9	7,8	13,0		
RENTABILITE BRUTE GLOBALE (%)	14,4	11,8	7,5	13,4	17,9	11,3	11,5	6,8	13,5	22,2		
RENTABILITE FINANCIERE DES CAPITAUX PROPRES (%)	9,4	8,0	2,3	7,6	11,3	3,5	4,1	1,2	5,5	11,4		
CHARGES DE PERSONNEL / REVENUS REPARTIS (%)	52,3	57,0	55,4	65,1	80,4	68,3	67,8	62,1	74,2	84,2		
ETAT / REVENUS REPARTIS (%)	9,9	10,8	4,6	7,9	11,4	10,0	10,6	5,6	8,0	11,5		
PRETEURS / REVENUS REPARTIS (%)	2,2	2,0	0,4	1,5	3,0	3,3	3,1	0,7	1,8	3,6		
DIVIDENDES / REVENUS REPARTIS (%)	12,5	10,9	0,0	0,0	8,9	6,9	6,4	0,0	0,0	5,5		
AUTOFINANCEMENT / REVENUS REPARTIS (%)	23,1	19,3	4,1	18,0	26,0	11,5	12,1	3,9	11,2	19,2		
INTERETS SUR CHIFFRE D'AFFAIRES (%)	0,7	0,6	0,2	0,5	1,1	0,9	0,9	0,3	0,7	1,4		
POIDS DES INTERETS (%)	5,2	5,3	0,6	4,3	14,9	12,3	11,5	1,9	7,1	16,5		
CAPACITE D'ENDETTEMENT (%)	139,3	109,8	33,2	98,8	308,7	29,2	31,6	16,3	44,0	115,4		
TAUX D'ENDETTEMENT FINANCIER (%)	16,7	16,0	5,8	19,3	46,1	72,3	67,2	11,6	44,7	122,4		
PART DES BANQUES DANS L'ENDETTEMENT FINANCIER (%)	65,5	59,1	37,8	80,7	98,5	54,9	52,9	41,6	83,4	99,0		
PART DES CREDITS BANCAIRES DANS L'ENDETTEMENT FINANCIER (%)	24,4	21,1	0,0	1,7	48,1	18,5	17,2	0,0	0,3	26,2		
COUVERTURE DES CAPITAUX INVESTIS (%)	177,5	178,4	150,1	175,2	262,6	138,0	137,6	121,6	151,4	209,9		
FINANCEMENT COURANT DES BFR (%)	10,1	9,1	0,0	0,1	14,2	24,7	22,5	0,0	0,0	15,8		

B1 : INDUSTRIE

	GUYANE						MARTINIQUE					
	Moyennes		Quartiles 2004			2003	2004	Moyennes		Quartiles 2004		
	2003	2004	Q1	Q2	Q3			2003	2004	Q1	Q2	Q3
TAUX DE VARIATION CHIFFRE D'AFFAIRES (%)	4,2	-2,9	6,2	17,2	6,9	-2,4	20,9					
TAUX DE VARIATION VALEUR AJOUTEE PRODUITE (%)	0,3	-14,2	2,0	21,9	6,3	-4,5	22,7					
TAUX DE VALEUR AJOUTEE PRODUITE (%)	34,4	32,8	27,0	50,5	33,6	26,0	44,1					
EFFECTIFS MOYENS (nbre)	24,2	23,7	9,0	32,0	30,1	13,0	42,0					
EQUIPEMENT PAR SALARIE (K€)	60,5	65,0	29,1	105,8	75,6	25,7	86,7					
COEFFICIENT DE CAPITAL	1,8	2,0	1,2	2,9	2,6	1,3	2,9					
RENDEMENT DE LA MAIN-D'OEUVRE (K€)	61,3	62,7	35,3	87,9	67,5	50,7	87,8					
RENDEMENT DE L'EQUIPEMENT D'EXPLOITATION (%)	101,2	96,5	56,2	160,7	89,3	71,9	200,5					
POIDS DES BFRE (jrs)	60,1	67,3	29,4	106,4	91,0	30,6	107,4					
CREDIT CLIENTS (jrs)	64,0	89,9	52,8	127,7	90,1	59,1	108,3					
CREDIT FOURNISSEURS (jrs)	84,8	100,7	64,1	115,2	76,1	56,9	107,8					
POIDS DES CREDITS INTERENTREPRISES (jrs)	7,2	22,4	-11,9	66,6	38,1	4,0	57,5					
ROTATION DES STOCKS DE MARCHANDISES (jrs)	NS	NS	NS	NS	101,2	4,1	160,4					
ROTATION DES STOCKS DE PRODUITS (jrs)	10,4	8,3	0,0	9,8	22,5	0,0	17,9					
ROTATION DES STOCKS D'APPROVISIONNEMENT (jrs)	181,2	137,5	64,0	236,0	88,5	31,1	149,4					
TAUX DE MARGE COMMERCIALE (%)	NS	NS	NS	NS	22,0	11,0	35,2					
TAUX DE MARGE BRUTE D'EXPLOITATION (%)	9,8	8,8	5,1	17,1	11,3	5,9	14,0					
RENTABILITE BRUTE DU CAPITAL D'EXPLOITATION (%)	16,0	13,8	7,8	24,3	12,9	9,5	24,4					
VITESSE DE ROTATION DU CAPITAL D'EXPLOITATION	1,6	1,6	0,8	2,1	1,1	1,0	2,2					
TAUX DE MARGE BRUTE GLOBALE (%)	12,8	11,5	6,4	19,0	14,1	6,8	16,0					
RENTABILITE BRUTE GLOBALE (%)	16,9	14,3	10,8	24,3	12,1	10,9	19,2					
RENTABILITE FINANCIERE DES CAPITAUX PROPRES (%)	8,3	7,9	2,2	13,8	5,7	4,5	11,0					
CHARGES DE PERSONNEL / REVENUS REPARTIS (%)	59,0	59,7	48,9	75,4	52,1	45,4	68,8					
ETAT / REVENUS REPARTIS (%)	8,2	9,8	4,8	11,2	10,7	6,7	13,1					
PRETEURS / REVENUS REPARTIS (%)	2,1	2,8	0,4	3,7	3,5	3,1	4,7					
DIVIDENDES / REVENUS REPARTIS (%)	11,6	8,3	0,0	3,3	18,0	0,0	6,2					
AUTOFINANCEMENT / REVENUS REPARTIS (%)	19,1	19,4	10,8	40,2	15,8	17,6	33,5					
INTERETS SUR CHIFFRE D'AFFAIRES (%)	0,8	1,0	0,2	1,4	1,2	0,3	1,2					
POIDS DES INTERETS (%)	6,1	8,6	0,5	11,0	8,7	2,7	10,5					
CAPACITE D'ENDETTEMENT (%)	75,5	59,0	30,7	206,2	54,8	32,2	197,9					
TAUX D'ENDETTEMENT FINANCIER (%)	40,6	43,2	5,6	96,6	40,6	39,7	60,6					
PART DES BANQUES DANS L'ENDETTEMENT FINANCIER (%)	40,6	32,8	13,6	99,1	56,7	48,1	99,9					
PART DES CREDITS BANCAIRES DANS L'ENDETTEMENT FINANCIER (%)	6,1	4,4	0,0	1,5	6,9	0,0	7,3					
COUVERTURE DES CAPITAUX INVESTIS (%)	140,1	147,1	110,5	176,2	141,2	131,0	214,7					
FINANCEMENT COURANT DES BFR (%)	5,5	3,5	0,0	0,3	5,9	0,0	2,5					

B1 : INDUSTRIE

	REUNION						
	Moyennes		Quartiles 2004				
	2003	2004	Q1	Q2	Q3		
TAUX DE VARIATION CHIFFRE D'AFFAIRES (%)		4,1	-2,8	4,5	13,4		
TAUX DE VARIATION VALEUR AJOUTEE PRODUITE (%)		4,1	-6,7	3,1	15,1		
TAUX DE VALEUR AJOUTEE PRODUITE (%)	37,1	36,8	27,7	37,7	48,3		
EFFECTIFS MOYENS (nbre)	35,5	36,2	12,0	20,0	39,0		
EQUIPEMENT PAR SALARIE (K€)	80,8	79,4	20,9	36,7	87,4		
COEFFICIENT DE CAPITAL	2,3	2,1	1,1	1,9	2,6		
RENDEMENT DE LA MAIN-D'OEUVRE (K€)	72,0	73,5	38,8	49,4	70,6		
RENDEMENT DE L'EQUIPEMENT D'EXPLOITATION (%)	89,1	92,5	69,9	119,5	242,7		
POIDS DES BFR (jrs)	93,8	88,7	32,1	78,4	123,9		
CREDIT CLIENTS (jrs)	73,1	68,6	53,8	73,0	106,3		
CREDIT FOURNISSEURS (jrs)	69,1	64,0	51,4	70,8	100,1		
POIDS DES CREDITS INTERENTREPRISES (jrs)	28,9	26,8	-1,8	32,5	58,6		
ROTATION DES STOCKS DE MARCHANDISES (jrs)	125,9	127,5	3,2	93,9	183,3		
ROTATION DES STOCKS DE PRODUITS (jrs)	34,4	33,1	0,0	0,0	9,8		
ROTATION DES STOCKS D'APPROVISIONNEMENT (jrs)	84,1	83,8	35,7	108,6	168,8		
TAUX DE MARGE COMMERCIALE (%)	31,8	32,1	8,0	23,3	42,6		
TAUX DE MARGE BRUTE D'EXPLOITATION (%)	9,8	9,2	3,9	10,0	17,3		
RENTABILITE BRUTE DU CAPITAL D'EXPLOITATION (%)	11,7	11,6	7,3	16,0	26,6		
VITESSE DE ROTATION DU CAPITAL D'EXPLOITATION	1,2	1,3	1,0	1,5	2,6		
TAUX DE MARGE BRUTE GLOBALE (%)	11,1	11,0	5,0	10,1	18,2		
RENTABILITE BRUTE GLOBALE (%)	11,4	11,5	8,6	14,5	22,2		
RENTABILITE FINANCIERE DES CAPITAUX PROPRES (%)	6,0	6,0	2,6	7,5	14,3		
CHARGES DE PERSONNEL / REVENUS REPARTIS (%)	46,1	45,7	49,4	63,8	76,3		
ETAT / REVENUS REPARTIS (%)	27,6	28,6	4,9	7,8	11,1		
PRETEURS / REVENUS REPARTIS (%)	3,1	2,5	0,5	1,9	4,7		
DIVIDENDES / REVENUS REPARTIS (%)	6,9	9,5	0,0	0,0	11,1		
AUTOFINANCEMENT / REVENUS REPARTIS (%)	16,5	13,7	7,0	16,8	30,1		
INTERETS SUR CHIFFRE D'AFFAIRES (%)	1,2	1,0	0,2	0,8	1,6		
POIDS DES INTERETS (%)	10,4	8,6	1,1	5,6	15,9		
CAPACITE D'ENDETTEMENT (%)	36,9	41,8	18,6	56,5	185,0		
TAUX D'ENDETTEMENT FINANCIER (%)	57,6	50,2	7,3	37,6	91,0		
PART DES BANQUES DANS L'ENDETTEMENT FINANCIER (%)	77,3	76,5	66,7	95,7	100,0		
PART DES CREDITS BANCAIRES DANS L'ENDETTEMENT FINANCIER (%)	33,0	34,1	0,0	5,9	37,6		
COUVERTURE DES CAPITAUX INVESTIS (%)	144,0	147,2	130,6	155,5	220,4		
FINANCEMENT COURANT DES BFR (%)	29,3	28,0	0,0	0,1	18,8		

B2 : INDUSTRIE AGRO ALIMENTAIRE

	GUADELOUPE					METROPOLE				
	Moyennes		Quartiles 2004			Moyennes		Quartiles 2004		
	2003	2004	Q1	Q2	Q3	2003	2004	Q1	Q2	Q3
TAUX DE VARIATION CHIFFRE D'AFFAIRES (%)		-0,2	-6,1	-1,0	2,2		4,3	-3,7	2,8	10,0
TAUX DE VARIATION VALEUR AJOUTEE PRODUITE (%)		1,3	-6,2	0,9	22,1		4,4	-6,2	3,2	13,8
TAUX DE VALEUR AJOUTEE PRODUITE (%)	31,3	31,8	30,7	37,0	40,7	20,2	20,3	19,0	29,5	42,2
EFFECTIFS MOYENS (nbre)	25,0	24,2	11,0	16,0	22,0	43,6	43,7	11,0	22,0	46,0
EQUIPEMENT PAR SALAIRE (K€)	105,7	120,5	32,0	104,9	131,6	77,3	80,7	27,7	48,1	93,2
COEFFICIENT DE CAPITAL	2,8	2,8	1,5	3,2	4,3	2,7	2,7	1,0	1,7	3,0
RENDEMENT DE LA MAIN-D'OEUVRE (K€)	83,1	86,8	41,3	64,9	93,2	58,0	60,4	36,7	49,0	69,2
RENDEMENT DE L'EQUIPEMENT D'EXPLOITATION (%)	78,6	72,0	52,4	63,3	174,7	75,0	74,8	61,4	98,7	159,1
POIDS DES BFRE (jrs)	86,3	74,9	51,2	82,9	123,8	53,1	52,7	-4,1	19,4	55,3
CREDIT CLIENTS (jrs)	74,8	70,0	49,6	79,8	102,6	49,6	49,3	26,1	41,0	62,0
CREDIT FOURNISSEURS (jrs)	51,5	54,8	30,0	69,0	90,3	58,0	56,6	32,5	50,5	75,1
POIDS DES CREDITS INTERENTREPRISES (jrs)	38,3	30,5	13,3	34,2	75,0	1,8	2,7	-13,1	3,0	20,1
ROTATION DES STOCKS DE MARCHANDISES (jrs)	NS	NS	NS	NS	NS	36,6	35,6	0,0	14,6	52,9
ROTATION DES STOCKS DE PRODUITS (jrs)	9,8	8,2	0,0	0,0	8,7	28,8	28,0	0,0	2,7	14,8
ROTATION DES STOCKS D'APPROVISIONNEMENT (jrs)	78,3	87,3	18,5	60,4	144,9	33,9	33,7	9,0	23,9	55,2
TAUX DE MARGE COMMERCIALE (%)	NS	NS	NS	NS	NS	24,3	25,4	14,5	30,2	50,1
TAUX DE MARGE BRUTE D'EXPLOITATION (%)	12,4	11,4	6,5	8,5	13,8	6,0	6,0	2,5	5,9	10,3
RENTABILITE BRUTE DU CAPITAL D'EXPLOITATION (%)	14,4	12,9	6,9	13,1	18,0	11,2	11,1	5,1	10,8	19,8
VITESSE DE ROTATION DU CAPITAL D'EXPLOITATION	1,2	1,1	0,6	1,0	1,9	1,9	1,9	1,2	1,9	3,2
TAUX DE MARGE BRUTE GLOBALE (%)	19,4	12,6	7,3	9,4	11,5	7,0	6,9	3,3	6,7	11,2
RENTABILITE BRUTE GLOBALE (%)	16,8	10,3	6,7	11,0	16,7	10,1	10,1	5,9	11,0	18,2
RENTABILITE FINANCIERE DES CAPITAUX PROPRES (%)	12,4	6,6	2,0	6,3	8,9	3,3	3,4	0,4	3,5	8,1
CHARGES DE PERSONNEL / REVENUS REPARTIS (%)	40,9	51,5	31,3	59,3	65,1	59,5	59,2	55,6	68,8	79,5
ETAT / REVENUS REPARTIS (%)	9,6	11,9	8,0	10,4	16,0	13,2	13,6	6,3	9,2	14,0
PRETEURS / REVENUS REPARTIS (%)	2,4	2,9	0,9	3,1	4,8	4,2	3,9	0,9	2,3	4,6
DIVIDENDES / REVENUS REPARTIS (%)	19,9	16,3	0,0	0,0	14,7	6,1	6,3	0,0	0,0	4,2
AUTOFINANCEMENT / REVENUS REPARTIS (%)	27,2	17,4	17,0	20,0	25,8	16,9	17,0	6,3	14,1	23,0
INTERETS SUR CHIFFRE D'AFFAIRES (%)	0,9	0,9	0,3	0,5	1,6	0,9	0,8	0,3	0,6	1,3
POIDS DES INTERETS (%)	4,6	7,1	1,5	3,3	17,8	12,8	11,8	2,9	8,8	18,6
CAPACITE D'ENDETTEMENT (%)	182,5	96,7	43,5	134,4	466,6	23,2	24,7	13,5	33,2	82,0
TAUX D'ENDETTEMENT FINANCIER (%)	17,2	18,1	5,8	11,7	37,1	76,8	72,6	17,4	63,5	156,2
PART DES BANQUES DANS L'ENDETTEMENT FINANCIER (%)	54,7	51,5	36,2	75,6	94,4	61,4	61,9	48,6	83,1	98,2
PART DES CREDITS BANCAIRES DANS L'ENDETTEMENT FINANCIER (%)	9,3	2,1	0,0	0,0	1,4	15,8	19,3	0,0	0,5	20,5
COUVERTURE DES CAPITAUX INVESTIS (%)	150,1	148,4	120,1	158,4	186,1	135,6	133,7	106,6	125,7	158,3
FINANCEMENT COURANT DES BFR (%)	3,5	1,1	0,0	0,0	1,2	22,9	27,0	0,0	0,0	15,6

B2 : INDUSTRIE AGRO ALIMENTAIRE

	GUYANE						MARTINIQUE					
	Moyennes			Quartiles 2004			Moyennes			Quartiles 2004		
	2003	2004	Q1	Q2	Q3	2003	2004	Q1	Q2	Q3		
TAUX DE VARIATION CHIFFRE D'AFFAIRES (%)		13,1	0,2	7,0	13,4		4,9	-3,1	3,9	11,3		
TAUX DE VARIATION VALEUR AJOUTEE PRODUITE (%)		12,4	-9,5	-0,3	8,6		4,1	-4,0	4,4	11,9		
TAUX DE VALEUR AJOUTEE PRODUITE (%)	40,5	40,1	35,5	45,0	45,9	36,3	35,8	25,9	36,3	43,2		
EFFECTIFS MOYENS (nbre)	27,6	29,2	26,0	32,0	39,0	38,2	37,9	13,5	34,5	51,5		
EQUIPEMENT PAR SALAIRE (K€)	81,2	79,6	76,8	82,2	89,6	98,6	106,4	51,4	76,6	123,7		
COEFFICIENT DE CAPITAL	2,6	2,3	2,1	2,7	2,9	3,0	3,1	1,9	2,8	3,7		
RENDEMENT DE LA MAIN-D'OEUVRE (K€)	49,1	52,1	38,3	49,9	71,2	78,5	82,3	55,6	74,9	100,2		
RENDEMENT DE L'EQUIPEMENT D'EXPLOITATION (%)	60,4	65,5	47,8	55,7	92,7	79,6	77,4	63,9	97,7	137,3		
POIDS DES BFRE (jrs)	22,2	13,7	6,8	21,1	41,6	107,5	101,8	52,6	79,6	137,7		
CREDIT CLIENTS (jrs)	22,3	18,5	16,8	18,1	23,3	70,5	72,3	56,3	69,8	91,0		
CREDIT FOURNISSEURS (jrs)	51,5	49,9	35,8	50,6	66,6	64,4	73,4	53,1	72,8	92,2		
POIDS DES CREDITS INTERENTREPRISES (jrs)	-15,4	-12,2	-18,2	-16,9	-13,1	27,7	22,3	0,8	26,4	48,7		
ROTATION DES STOCKS DE MARCHANDISES (jrs)	20,0	29,5	22,5	26,4	30,4	99,2	97,7	67,1	98,6	130,7		
ROTATION DES STOCKS DE PRODUITS (jrs)	9,0	9,0	0,0	2,5	2,9	31,5	41,7	1,8	5,6	58,3		
ROTATION DES STOCKS D'APPROVISIONNEMENT (jrs)	134,6	96,3	14,8	73,9	109,5	89,7	89,1	37,8	73,5	124,3		
TAUX DE MARGE COMMERCIALE (%)	22,8	-4,8	-26,4	15,4	57,2	26,5	28,8	15,7	28,1	35,2		
TAUX DE MARGE BRUTE D'EXPLOITATION (%)	9,8	11,1	4,4	17,6	19,9	14,1	13,7	6,0	11,8	20,3		
RENTABILITE BRUTE DU CAPITAL D'EXPLOITATION (%)	9,5	12,0	4,7	11,3	21,1	12,9	12,4	8,3	10,4	17,4		
VITESSE DE ROTATION DU CAPITAL D'EXPLOITATION	1,0	1,1	1,1	1,1	1,1	0,9	0,9	0,8	1,3	1,7		
TAUX DE MARGE BRUTE GLOBALE (%)	NS	NS	NS	NS	NS	13,7	14,7	7,0	12,1	21,4		
RENTABILITE BRUTE GLOBALE (%)	10,8	11,7	7,6	14,2	17,7	10,0	10,3	9,0	10,0	15,1		
RENTABILITE FINANCIERE DES CAPITAUX PROPRES (%)	1,2	3,6	-1,5	5,7	7,9	4,0	4,7	1,2	5,3	7,5		
CHARGES DE PERSONNEL / REVENUS REPARTIS (%)	63,7	59,8	49,6	53,3	68,9	50,2	49,4	45,1	51,5	61,0		
ETAT / REVENUS REPARTIS (%)	8,2	10,1	6,0	7,5	12,6	13,2	12,2	7,7	10,3	14,5		
PRETEURS / REVENUS REPARTIS (%)	2,4	4,0	0,7	3,2	3,3	4,1	3,3	1,4	3,0	5,8		
DIVIDENDES / REVENUS REPARTIS (%)	4,1	2,7	0,0	0,0	5,0	15,9	5,0	0,0	0,0	6,0		
AUTOFINANCEMENT / REVENUS REPARTIS (%)	21,7	23,4	10,2	27,8	35,3	16,6	30,2	23,7	28,2	36,4		
INTERETS SUR CHIFFRE D'AFFAIRES (%)	1,0	1,6	0,4	1,2	1,9	1,4	1,2	0,4	0,9	1,9		
POIDS DES INTERETS (%)	8,3	13,1	7,1	8,6	15,6	10,2	8,0	3,6	9,5	13,4		
CAPACITE D'ENDETTEMENT (%)	35,2	50,6	42,4	58,9	223,8	44,8	51,2	29,9	65,7	158,3		
TAUX D'ENDETTEMENT FINANCIER (%)	66,0	47,1	12,8	25,8	30,6	37,8	35,1	14,1	31,1	62,0		
PART DES BANQUES DANS L'ENDETTEMENT FINANCIER (%)	83,7	82,9	66,3	80,0	88,5	60,3	52,0	7,4	46,3	99,9		
PART DES CREDITS BANCAIRES DANS L'ENDETTEMENT FINANCIER (%)	14,5	3,2	0,0	0,0	1,1	6,6	4,9	0,0	0,9	7,3		
COUVERTURE DES CAPITAUX INVESTIS (%)	113,3	118,1	119,5	124,1	126,5	142,3	151,7	130,3	157,1	182,2		
FINANCEMENT COURANT DES BFR (%)	29,4	7,1	0,0	0,0	0,3	5,6	4,3	0,0	0,1	5,9		

B2 : INDUSTRIE AGRO ALIMENTAIRE

	REUNION						
	Moyennes		Quartiles 2004				
	2003	2004	Q1	Q2	Q3		
TAUX DE VARIATION CHIFFRE D'AFFAIRES (%)		3,9	-3,4	2,5	8,1		
TAUX DE VARIATION VALEUR AJOUTEE PRODUITE (%)		5,1	-8,7	2,4	7,9		
TAUX DE VALEUR AJOUTEE PRODUITE (%)	37,9	37,7	22,7	34,7	48,7		
EFFECTIFS MOYENS (nbre)	57,9	59,0	15,0	35,0	58,5		
EQUIPEMENT PAR SALAIRE (K€)	108,2	109,0	44,2	96,3	123,4		
COEFFICIENT DE CAPITAL	2,4	2,2	1,8	2,3	3,4		
RENDEMENT DE LA MAIN-D'OEUVRE (K€)	94,7	97,7	32,4	56,0	87,7		
RENDEMENT DE L'EQUIPEMENT D'EXPLOITATION (%)	87,6	89,6	51,5	73,8	92,6		
POIDS DES BFRE (jrs)	109,2	99,8	5,2	73,2	104,5		
CREDIT CLIENTS (jrs)	64,2	58,5	35,7	63,8	74,7		
CREDIT FOURNISSEURS (jrs)	54,5	49,5	37,4	60,0	87,5		
POIDS DES CREDITS INTERENTREPRISES (jrs)	30,2	26,5	-7,4	19,5	37,4		
ROTATION DES STOCKS DE MARCHANDISES (jrs)	80,6	65,8	0,0	27,7	93,9		
ROTATION DES STOCKS DE PRODUITS (jrs)	53,7	51,4	0,0	3,7	12,4		
ROTATION DES STOCKS D'APPROVISIONNEMENT (jrs)	70,1	70,2	33,5	90,0	122,0		
TAUX DE MARGE COMMERCIALE (%)	25,6	25,2	6,9	17,7	24,4		
TAUX DE MARGE BRUTE D'EXPLOITATION (%)	9,0	8,1	2,0	7,8	14,5		
RENTABILITE BRUTE DU CAPITAL D'EXPLOITATION (%)	10,0	9,6	5,3	11,0	21,9		
VITESSE DE ROTATION DU CAPITAL D'EXPLOITATION	1,1	1,2	0,8	1,1	1,6		
TAUX DE MARGE BRUTE GLOBALE (%)	11,0	10,5	4,3	8,7	15,5		
RENTABILITE BRUTE GLOBALE (%)	10,7	10,4	6,7	10,5	17,0		
RENTABILITE FINANCIERE DES CAPITAUX PROPRES (%)	5,4	5,6	0,2	4,3	10,5		
CHARGES DE PERSONNEL / REVENUS REPARTIS (%)	34,6	34,5	31,8	54,4	75,1		
ETAT / REVENUS REPARTIS (%)	40,3	42,4	6,3	8,6	16,4		
PRETEURS / REVENUS REPARTIS (%)	3,3	2,5	0,2	2,1	4,2		
DIVIDENDES / REVENUS REPARTIS (%)	7,4	10,9	0,0	2,2	19,4		
AUTOFINANCEMENT / REVENUS REPARTIS (%)	14,4	9,7	-1,8	14,8	29,8		
INTERETS SUR CHIFFRE D'AFFAIRES (%)	1,3	1,0	0,1	0,8	1,4		
POIDS DES INTERETS (%)	11,7	9,7	0,2	4,3	19,3		
CAPACITE D'ENDETTEMENT (%)	29,9	32,0	15,1	34,5	351,8		
TAUX D'ENDETTEMENT FINANCIER (%)	68,1	60,3	2,8	37,0	110,6		
PART DES BANQUES DANS L'ENDETTEMENT FINANCIER (%)	80,5	78,9	53,0	88,8	99,7		
PART DES CREDITS BANCAIRES DANS L'ENDETTEMENT FINANCIER (%)	40,2	41,5	0,0	7,5	35,0		
COUVERTURE DES CAPITAUX INVESTIS (%)	139,1	142,7	117,8	136,6	165,1		
FINANCEMENT COURANT DES BFR (%)	37,7	36,7	0,0	0,0	29,9		

B3 : INDUSTRIE DES BIENS DE CONSOMMATION

	GUADELOUPE					METROPOLE				
	Moyennes		Quartiles 2004			Moyennes		Quartiles 2004		
	2003	2004	Q1	Q2	Q3	2003	2004	Q1	Q2	Q3
TAUX DE VARIATION CHIFFRE D'AFFAIRES (%)	1,1	-0,2	-14,3	3,8	13,7	1,1	4,3	-5,9	2,2	11,6
TAUX DE VARIATION VALEUR AJOUTEE PRODUITE (%)	1,1	7,7	-12,3	16,2	23,2	1,1	4,5	-8,1	2,4	13,9
TAUX DE VALEUR AJOUTEE PRODUITE (%)	39,0	42,0	37,1	44,7	54,4	32,4	32,4	29,3	39,5	49,9
EFFECTIFS MOYENS (nbre)	12,4	13,9	9,0	10,0	20,0	40,7	40,0	11,0	21,0	43,0
EQUIPEMENT PAR SALAIRE (K€)	48,5	43,9	29,2	40,2	55,7	56,6	59,1	17,9	33,8	62,2
COEFFICIENT DE CAPITAL	1,9	1,8	1,3	1,5	2,3	1,8	1,8	0,8	1,3	2,1
RENDEMENT DE LA MAIN-D'OEUVRE (K€)	49,3	47,4	41,5	46,0	58,2	57,7	61,2	37,5	49,7	68,9
RENDEMENT DE L'EQUIPEMENT D'EXPLOITATION (%)	101,7	108,0	89,0	104,8	144,2	101,9	103,5	86,8	149,5	271,0
POIDS DES BFR (jrs)	93,0	89,5	50,7	72,9	140,7	64,8	62,7	18,8	50,9	89,7
CREDIT CLIENTS (jrs)	106,5	108,0	69,8	78,8	144,7	71,2	71,3	46,6	68,6	90,0
CREDIT FOURNISSEURS (jrs)	65,9	71,8	39,2	66,8	88,3	70,5	71,8	49,4	70,4	93,6
POIDS DES CREDITS INTERENTREPRISES (jrs)	70,5	72,2	25,8	50,9	141,8	25,2	24,1	1,7	27,9	53,0
ROTATION DES STOCKS DE PRODUITS (jrs)	2,0	1,5	0,0	0,0	0,0	22,0	21,7	0,0	1,1	19,3
ROTATION DES STOCKS D'APPROVISIONNEMENT (jrs)	121,1	117,0	54,7	100,3	189,9	72,8	72,0	26,1	60,1	116,3
TAUX DE MARGE BRUTE D'EXPLOITATION (%)	9,5	8,4	4,8	10,0	11,8	7,9	8,2	2,8	6,9	11,9
RENTABILITE BRUTE DU CAPITAL D'EXPLOITATION (%)	12,7	11,3	5,2	11,9	21,1	13,4	14,2	4,9	12,8	25,4
VITESSE DE ROTATION DU CAPITAL D'EXPLOITATION	1,3	1,3	0,7	1,8	2,2	1,7	1,7	1,2	1,9	3,1
TAUX DE MARGE BRUTE GLOBALE (%)	10,1	9,0	4,6	10,1	12,9	9,2	9,5	3,6	7,7	12,9
RENTABILITE BRUTE GLOBALE (%)	11,5	10,0	7,2	10,3	14,9	12,3	12,9	6,1	13,1	22,5
RENTABILITE FINANCIERE DES CAPITAUX PROPRES (%)	3,7	5,1	2,0	3,7	9,6	4,4	4,7	0,8	5,2	11,7
CHARGES DE PERSONNEL / REVENUS REPARTIS (%)	68,6	71,7	63,9	69,2	82,5	67,3	66,2	61,7	74,1	84,8
ETAT / REVENUS REPARTIS (%)	6,9	7,3	4,4	6,8	8,7	10,4	11,0	5,6	8,0	11,5
PRETEURS / REVENUS REPARTIS (%)	2,2	2,3	0,6	2,1	2,8	3,6	3,5	0,9	2,2	4,1
DIVIDENDES / REVENUS REPARTIS (%)	2,6	5,3	0,0	0,0	8,3	8,9	7,4	0,0	0,0	5,2
AUTOFINANCEMENT / REVENUS REPARTIS (%)	19,7	13,5	0,6	15,1	24,9	9,8	11,9	2,8	11,1	19,2
INTERETS SUR CHIFFRE D'AFFAIRES (%)	0,9	0,9	0,2	0,9	1,5	1,2	1,2	0,3	0,8	1,5
POIDS DES INTERETS (%)	8,6	10,5	1,2	5,0	10,3	12,9	12,2	1,9	8,1	18,7
CAPACITE D'ENDETTEMENT (%)	64,0	62,6	24,9	59,0	229,7	30,3	32,8	13,5	39,6	107,0
TAUX D'ENDETTEMENT FINANCIER (%)	29,6	24,9	14,2	23,7	50,0	66,7	64,0	10,6	44,6	122,6
PART DES BANQUES DANS L'ENDETTEMENT FINANCIER (%)	91,0	85,6	61,9	94,3	100,0	56,1	56,0	40,0	82,9	98,8
PART DES CREDITS BANCAIRES DANS L'ENDETTEMENT FINANCIER (%)	18,4	11,6	0,0	0,3	17,8	18,8	18,1	0,0	0,4	29,2
COUVERTURE DES CAPITAUX INVESTIS (%)	156,8	158,9	135,8	161,6	183,7	145,4	146,4	123,4	155,8	221,3
FINANCEMENT COURANT DES BFR (%)	8,6	5,0	0,0	0,1	11,5	22,0	21,2	0,0	0,0	16,6

B3 : INDUSTRIE DES BIENS DE CONSOMMATION

	GUYANE					MARTINIQUE				
	Moyennes		Quartiles 2004			Moyennes		Quartiles 2004		
	2003	2004	Q1	Q2	Q3	2003	2004	Q1	Q2	Q3
TAUX DE VARIATION CHIFFRE D'AFFAIRES (%)	1,1	1,1	-2,9	9,3	17,2	12,2	12,2	-3,0	9,6	25,5
TAUX DE VARIATION VALEUR AJOUTEE PRODUITE (%)	-0,6	-0,6	-12,5	25,8	44,5	18,1	18,1	-4,5	21,3	45,8
TAUX DE VALEUR AJOUTEE PRODUITE (%)	29,1	27,3	26,8	33,8	50,8	35,4	37,5	27,2	39,1	46,7
EFFECTIFS MOYENS (nbre)	18,7	20,4	9,0	15,0	28,0	24,4	26,4	10,0	24,5	44,0
EQUIPEMENT PAR SALARIE (K€)	35,6	36,6	17,2	40,3	76,6	45,9	44,6	15,9	42,1	66,7
COEFFICIENT DE CAPITAL	1,1	1,2	1,2	1,5	2,5	1,8	1,5	0,5	1,3	2,4
RENDEMENT DE LA MAIN-D'OEUVRE (K€)	68,4	62,5	32,5	40,8	72,3	46,8	51,1	39,0	49,3	64,2
RENDEMENT DE L'EQUIPEMENT D'EXPLOITATION (%)	191,9	171,0	60,3	123,4	205,8	102,0	114,6	81,6	138,1	250,7
POIDS DES BFRE (jrs)	47,8	45,5	29,4	71,3	103,2	65,5	59,7	28,1	42,8	85,7
CREDIT CLIENTS (jrs)	81,0	114,7	68,2	99,0	124,0	87,8	87,8	44,9	77,4	112,0
CREDIT FOURNISSEURS (jrs)	204,8	228,2	93,4	111,0	131,4	101,6	101,2	55,6	103,1	139,1
POIDS DES CREDITS INTERENTREPRISES (jrs)	-63,2	-39,4	6,6	19,1	55,5	20,7	24,0	-20,9	12,4	53,9
ROTATION DES STOCKS DE PRODUITS (jrs)	9,3	5,9	0,0	0,0	18,0	5,4	4,8	0,0	0,0	4,7
ROTATION DES STOCKS D'APPROVISIONNEMENT (jrs)	323,8	191,9	89,0	185,8	261,9	126,1	122,4	89,2	139,0	173,6
TAUX DE MARGE BRUTE D'EXPLOITATION (%)	1,3	0,1	-1,3	6,6	15,9	8,4	10,4	5,1	10,8	12,8
RENTABILITE BRUTE DU CAPITAL D'EXPLOITATION (%)	4,0	0,4	-1,6	10,3	18,2	13,5	18,0	13,0	20,7	56,1
VITESSE DE ROTATION DU CAPITAL D'EXPLOITATION	3,2	3,1	1,1	1,5	2,1	1,6	1,7	1,2	1,6	4,0
TAUX DE MARGE BRUTE GLOBALE (%)	3,5	3,0	5,7	13,8	19,0	10,1	11,3	5,5	10,9	14,4
RENTABILITE BRUTE GLOBALE (%)	10,1	8,4	10,8	15,5	24,3	11,9	13,7	11,1	17,2	23,4
RENTABILITE FINANCIERE DES CAPITAUX PROPRES (%)	-3,7	-0,4	-11,0	4,6	13,8	5,6	7,7	6,1	9,0	17,8
CHARGES DE PERSONNEL / REVENUS REPARTIS (%)	84,0	85,1	57,2	70,8	78,7	65,2	62,9	50,5	66,2	78,9
ETAT / REVENUS REPARTIS (%)	5,5	5,6	2,8	4,8	9,2	9,1	6,9	3,5	7,4	12,2
PRETEURS / REVENUS REPARTIS (%)	1,4	2,5	0,4	2,7	4,4	1,8	1,7	0,5	1,4	2,1
DIVIDENDES / REVENUS REPARTIS (%)	6,4	0,8	0,0	0,0	0,0	6,1	3,8	0,0	0,0	1,3
AUTOFINANCEMENT / REVENUS REPARTIS (%)	2,7	6,1	7,7	24,9	36,1	17,7	24,8	16,9	20,5	34,2
INTERETS SUR CHIFFRE D'AFFAIRES (%)	0,4	0,7	0,2	0,9	1,9	0,7	0,6	0,3	0,6	0,9
POIDS DES INTERETS (%)	11,9	24,3	0,6	3,0	18,5	6,7	5,6	1,0	4,4	6,2
CAPACITE D'ENDETTEMENT (%)	33,0	24,8	12,5	49,8	294,9	80,7	112,7	86,7	122,4	233,6
TAUX D'ENDETTEMENT FINANCIER (%)	76,7	80,8	1,2	28,9	698,1	24,7	21,7	4,5	15,8	39,2
PART DES BANQUES DANS L'ENDETTEMENT FINANCIER (%)	31,4	40,4	8,4	57,1	99,8	67,3	46,8	15,2	58,4	100,0
PART DES CREDITS BANCAIRES DANS L'ENDETTEMENT FINANCIER (%)	9,8	3,6	0,0	0,0	0,0	4,1	3,6	0,0	0,0	0,1
COUVERTURE DES CAPITAUX INVESTIS (%)	173,4	168,3	102,9	155,5	182,8	146,8	154,6	128,6	180,7	199,1
FINANCEMENT COURANT DES BFR (%)	6,1	2,2	0,0	0,0	0,0	2,7	2,2	0,0	0,0	0,0

B3 : INDUSTRIE DES BIENS DE CONSOMMATION

	REUNION						
	Moyennes		Quartiles 2004				
	2003	2004	Q1	Q2	Q3		
TAUX DE VARIATION CHIFFRE D'AFFAIRES (%)		3,9	-1,3	1,3	11,4		
TAUX DE VARIATION VALEUR AJOUTEE PRODUITE (%)		2,9	-2,8	2,7	17,5		
TAUX DE VALEUR AJOUTEE PRODUITE (%)	35,9	35,7	35,0	42,2	47,7		
EFFECTIFS MOYENS (nbre)	33,1	34,8	13,0	22,0	36,0		
EQUIPEMENT PAR SALARIE (K€)	47,1	45,6	20,2	29,0	53,3		
COEFFICIENT DE CAPITAL	1,9	2,0	0,9	1,7	2,1		
RENDEMENT DE LA MAIN-D'OEUVRE (K€)	49,6	48,5	39,2	47,0	69,3		
RENDEMENT DE L'EQUIPEMENT D'EXPLOITATION (%)	105,1	106,4	101,3	163,6	242,5		
POIDS DES BFR (jrs)	70,4	73,9	39,1	84,7	123,9		
CREDIT CLIENTS (jrs)	83,8	78,4	61,4	85,4	102,1		
CREDIT FOURNISSEURS (jrs)	83,1	73,5	54,2	68,4	87,9		
POIDS DES CREDITS INTERENTREPRISES (jrs)	29,8	30,4	18,8	40,5	70,9		
ROTATION DES STOCKS DE PRODUITS (jrs)	5,8	5,5	0,0	0,0	9,6		
ROTATION DES STOCKS D'APPROVISIONNEMENT (jrs)	129,3	128,6	32,0	139,1	165,4		
TAUX DE MARGE BRUTE D'EXPLOITATION (%)	9,7	9,8	7,6	11,6	17,3		
RENTABILITE BRUTE DU CAPITAL D'EXPLOITATION (%)	14,2	14,1	11,8	17,6	27,8		
VITESSE DE ROTATION DU CAPITAL D'EXPLOITATION	1,5	1,4	1,2	1,5	2,7		
TAUX DE MARGE BRUTE GLOBALE (%)	10,1	10,7	7,9	12,5	19,0		
RENTABILITE BRUTE GLOBALE (%)	11,7	12,5	10,0	16,3	22,4		
RENTABILITE FINANCIERE DES CAPITAUX PROPRES (%)	6,9	6,5	3,9	7,8	13,6		
CHARGES DE PERSONNEL / REVENUS REPARTIS (%)	66,6	65,8	52,9	59,8	73,1		
ETAT / REVENUS REPARTIS (%)	8,3	7,3	3,7	6,7	9,3		
PRETEURS / REVENUS REPARTIS (%)	2,2	2,1	0,6	1,8	4,7		
DIVIDENDES / REVENUS REPARTIS (%)	8,2	10,1	0,0	4,2	14,3		
AUTOFINANCEMENT / REVENUS REPARTIS (%)	14,7	14,7	7,5	14,9	28,5		
INTERETS SUR CHIFFRE D'AFFAIRES (%)	0,8	0,8	0,2	0,7	2,0		
POIDS DES INTERETS (%)	7,7	7,2	0,7	5,3	10,9		
CAPACITE D'ENDETTEMENT (%)	67,3	79,2	25,2	77,1	213,7		
TAUX D'ENDETTEMENT FINANCIER (%)	24,0	22,3	7,6	21,0	87,8		
PART DES BANQUES DANS L'ENDETTEMENT FINANCIER (%)	80,8	81,9	92,0	99,7	100,0		
PART DES CREDITS BANCAIRES DANS L'ENDETTEMENT FINANCIER (%)	15,1	25,8	0,0	15,4	41,8		
COUVERTURE DES CAPITAUX INVESTIS (%)	159,6	155,1	148,0	162,7	227,6		
FINANCEMENT COURANT DES BFR (%)	9,7	15,4	0,0	0,1	17,6		

