



Lancement d'une enquête de satisfaction

En 2009, pour la troisième année consécutive, l'IEDOM lance une enquête de satisfaction afin de mesurer l'appréciation des usagers de ses produits proposés. La prise en compte des attentes exprimées permettra à l'Institut de déterminer les actions propres à améliorer ou, le cas échéant, à renouveler les services et produits.

L'enquête qui débutera en octobre 2009 s'appuiera sur le recueil par téléphone des réponses des personnes interrogées sur des questionnaires établis préalablement. Les deux domaines étudiés concernent :

- l'activité fiduciaire (enquête auprès des transporteurs de fonds et des gestionnaires de caisses des banques),
- les études (enquête auprès des lecteurs des publications).

Cette étude sera réalisée par le cabinet GMV Conseil.

INFORMATIONS BANCAIRES ET FINANCIERES GENERALES

Rencontre du Président de la République avec les banquiers

Le Président de la République a réuni le 1^{er} octobre 2009 les dirigeants des principales banques françaises en présence du Premier ministre, du ministre de l'économie, de l'industrie et de l'emploi, du Président de l'AMF et du sous-gouverneur de la Banque de France pour présenter les résultats du sommet du G20 de Pittsburgh et les décisions qu'il a prises pour les mettre en œuvre. Le Président de la République a annoncé que les banques appliqueront les règles décidées à Pittsburgh sur les rémunérations dans le secteur financier, décisions qui reprennent dans leur principe les règles applicables aux banques françaises décidées lors de la réunion du 25 août 2009. Il a annoncé la publication d'un arrêté qui précisera le pouvoir de contrôle et de sanction dévolu à la Commission bancaire en la matière ainsi que la présentation par la ministre de l'économie, de l'industrie et de l'emploi d'un projet de loi de régulation bancaire et financière destiné à mettre en œuvre les mesures de renforcement de la régulation du secteur financier décidées dans le cadre du sommet du G20.

Plan d'aide aux PME

Le Président de la République a présenté, lors du forum de la Confédération générale des PME le 5 octobre 2009, un plan de 2 milliards d'euros en faveur des petites et moyennes entreprises afin de consolider leurs fonds propres et encourager les investissements.

Projet de loi de finances pour 2010

Les crédits de la mission outre-mer augmentent de 6,3 % en 2010 et ne représentent qu'une part de l'effort global de l'Etat envers les collectivités d'outre-mer. Ils s'élèvent à 2,09 milliards d'euros en autorisations d'engagement et à 1,99 milliard d'euros en crédits de paiement contre 1,871 milliard en 2009. Le projet de loi de finances comprend trois axes : la mise en œuvre des orientations définies dans la loi de développement économique des outre-mer (LODEOM), l'emploi et la formation professionnelle et enfin la poursuite de l'amélioration des conditions de vie outre-mer.

Etats généraux de l'outre-mer

La journée de restitution nationale des travaux menés dans les DOM, les COM et en métropole à l'occasion des Etats généraux de l'outre-mer, décrétés en février 2009 par le Président de la République lors de la crise sociale aux Antilles, s'est déroulée à Paris le 1^{er} octobre 2009, en présence du ministre de l'intérieur, de l'outre-mer et des collectivités territoriales et de la secrétaire d'Etat chargée de l'Outre-mer.

Les dossiers sont disponibles en téléchargement sur :

<http://www.outre-mer.gouv.fr/?-sujets-d-actualite-.html> et <http://www.etatsgenerauxdeloutremer.fr>

Concurrence dans la distribution dans les DOM

Mme Marie-Luce Penchard, secrétaire d'Etat en charge de l'outre-mer, a reçu M. Bruno Lasserre, président de l'Autorité de la concurrence, le 7 septembre 2009 pour évoquer les suites à donner à l'avis sur la concurrence dans la distribution dans les DOM.

L'avis n° 09-A-45 du 8 septembre 2009 relatif aux mécanismes d'importation et de distribution des produits de grande consommation dans les départements d'outre-mer est disponible en téléchargement à l'adresse suivante :

<http://www.autoritedelaconcurrence.fr/pdf/avis/09a45.pdf>

Publications

1 - Commission sur la mesure des performances économiques et du progrès social

Le rapport de Joseph Stiglitz, Amartya Sen et Jean-Paul Fitoussi, dans le cadre de la commission mandatée par le Président de la République au début de 2008, est disponible en téléchargement à l'adresse suivante :

<http://www.ladocumentationfrancaise.fr/rapports-publics/094000427/index.html>

2 - Le prix des carburants dans les DOM

Le rapport des députés Jacques Le Guen et Jérôme Cahuzac, dans le cadre d'une mission commune d'information, est disponible sur :

<http://www.assemblee-nationale.fr/13/rap-info/i1885.asp>

Nomination

M. Gérard Rameix, ancien secrétaire général de l'Autorité des marchés financiers, a été nommé, par décret du Président de la République, Médiateur du Crédit en remplacement de M. René Ricol, à compter de fin septembre 2009.

ACTIVITES DE L'INSTITUT ET SUIVI DE PLACE

Indicateurs de vulnérabilité des ménages

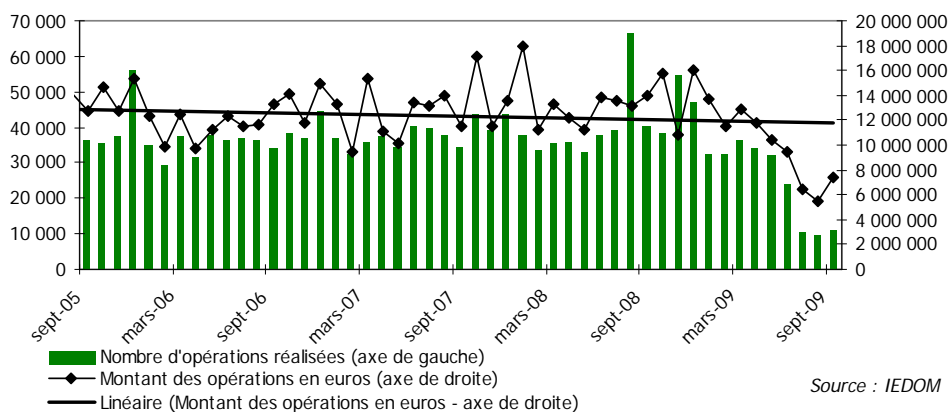
En septembre 2009, le Fichier central des chèques (FCC) de la Banque de France a enregistré 4 incidents de paiement sur chèques (aucun incident enregistré en août). Au troisième trimestre 2009, seuls 5 incidents ont été recensés, soit 62 de moins qu'au 3^{ème} trimestre 2008. Par ailleurs, aucun retrait de carte bancaire n'a été enregistré en septembre, le cumul annuel s'établissant à 20 décisions de retrait. Enfin, l'archipel comptait 28 personnes physiques en interdiction bancaire, soit 15 de moins qu'en septembre 2008.

Surendettement

Aucune déclaration de surendettement n'a été déposée auprès de la commission d'examen des situations de surendettement de Saint-Pierre-et-Miquelon depuis le début de l'année 2009. Aucun dossier n'avait été déposé en 2008. Pour mémoire, le premier dossier de surendettement date de mars 2002. Depuis l'origine, seuls 33 dossiers ont été soumis à la commission.

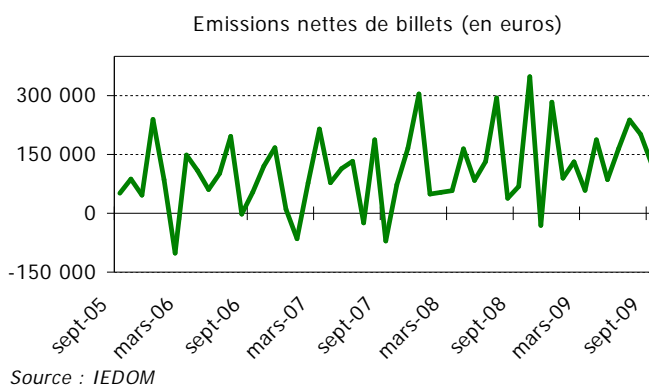
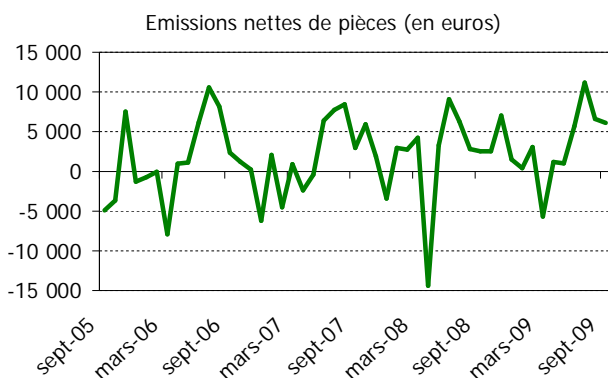
Recul de la valeur et du volume des opérations de compensation

Au troisième trimestre 2009, la valeur des opérations de compensation (19,298 millions d'euros) a fléchi de 39,0 % par rapport au trimestre précédent. Le nombre d'opérations réalisées (30 733) est également en repli (- 66 %) en raison notamment de la diminution du nombre de participants à la compensation liée à la fusion des deux principaux établissements de crédit – Banque des Iles et Crédit Saint-Pierrais – début juin. En volume, ces opérations concernent les chèques à 80,3 %, les virements à 19,7 %. En glissement annuel, l'activité a décliné de 52,6 % en valeur et de 79,0 % en volume.



Circulation fiduciaire

Fin septembre 2009, les émissions nettes cumulées de billets (pré-alimentation de décembre 2001 comprise) s'élevaient à 11,996 millions d'euros (pour un volume de 324 179 billets), en progression de 18,6 % sur un an. Pour leur part, les émissions nettes cumulées de pièces (pré-alimentation comprise) s'établissaient à 0,408 million d'euros (pour un volume de 2,206 millions de pièces), en progression de 11,1 % en glissement annuel.



BREVES ECONOMIQUES ET FINANCIERES

Desserte maritime en fret

Le 12 août 2009, la délégation de service public de la desserte maritime internationale en fret a été attribuée à la compagnie locale TSI (Transport Service International), qui recevra de l'Etat une subvention de 2,5 millions d'euros (soit une augmentation de 36 % par rapport à la subvention accordée sous la précédente DSP). La nouvelle grille tarifaire, qui devait entrer en vigueur le lundi 7 septembre, a été suspendue et devrait être débattue prochainement lors d'une rencontre entre les élus locaux et la Secrétaire d'Etat à l'Outre-Mer. La grille appliquée pendant la réquisition a été prolongée.

Fermeture de l'usine SPM Seafood International pour travaux

La découverte d'une fuite d'ammoniaque a entraîné la fermeture de l'usine le 23 juillet dernier. Des travaux de rénovation du système de réfrigération à l'ammoniaque et de mise aux normes européennes sont actuellement réalisés par une entreprise de Miquelon en collaboration avec des experts canadiens et français. Une subvention de l'Etat de 1,760 millions d'euros (Fonds Exceptionnel d'investissement du Secrétariat de l'Outre-Mer) a été versée au Conseil territorial pour le financement de ces travaux.

Navires de pêche

La société Propêche s'est dotée d'un navire de 30 mètres, l'Atlantic Odyssée, destiné à pêcher le thon et l'espadon en eau moyenne et en eau profonde. Auparavant, Propêche affrétait des bateaux canadiens mais leur disponibilité était insuffisante pour permettre de pêcher la totalité des quotas. Le poisson sera débarqué à Saint-Pierre-et-Miquelon, puis vendu à Boston.

Par ailleurs, la société French Shore a perçu une subvention de l'Etat de 650 000 euros pour l'acquisition et la rénovation d'un navire de pêche artisanale hauturier.

Quotas de pêche OPANO

Les quotas attribués à Saint-Pierre-et-Miquelon demeurent inchangés par rapport à la saison de pêche précédente. L'archipel dispose notamment de :

- 69 tonnes de sébaste dans la zone 3M
- 194 tonnes de flétan dans les zones 3L, 3M, 3N et 3O
- 334 tonnes de crevettes dans la zone 3L et bénéficie de 100 jours de pêche à la crevette dans la zone 3M (soit 700 tonnes de prises en 2008).

Par ailleurs, l'OPANO a autorisé la réouverture de la pêche ciblée à la morue dans la division 3M de la zone réglementée par l'OPANO, à l'extérieur de la limite canadienne de 200 milles. Le total autorisé de captures de morues dans la zone 3M est de 5 500 tonnes. L'archipel n'a pas obtenu de part de ce quota mais pourrait bénéficier de l'activité générée par la venue de chalutiers pêchant ce quota.

Eau et assainissement

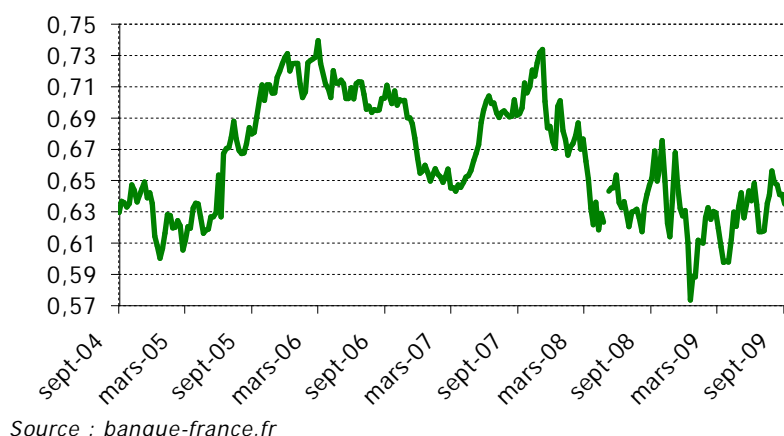
Le GIE a réalisé des travaux de mise aux normes et de réparation des réseaux « Eau et Assainissement » de la ville de Saint-Pierre. Ces travaux s'inscrivent dans un projet d'assainissement de 1,8 millions d'euros financé par une subvention obtenue sur le Fonds Exceptionnel d'Investissement dans le cadre du plan de relance. Ces travaux ont permis de réduire les écoulements nocturnes de 61 %, amenant le rendement global du réseau de distribution à près de 90 %.

Convention tripartite de coopération

Une collaboration entre le Département de la Manche, les îles de la Madeleine et Saint-Pierre-et-Miquelon a été conclue par la signature d'une convention le 25 août. L'année 2009 est le 15ème anniversaire de jumelage entre le département de la Manche et les îles de la Madeleine, elles-mêmes jumelées depuis 25 ans avec Miquelon. Les axes principaux de cette coopération visent à préserver les sites naturels de l'érosion, valoriser les milieux territoriaux. Il est également prévu de mutualiser les expériences sur les problématiques liées à l'exploitation et la transformation des produits de la mer ainsi que le développement touristique.

Evolution du dollar canadien

Après avoir stagné à un niveau relativement faible au premier trimestre (0,6169 EUR/CAD en moyenne), la devise canadienne s'est légèrement appréciée depuis le début du deuxième trimestre. Au troisième trimestre 2009, le cours moyen du dollar canadien est en hausse de 1,18 % par rapport au trimestre précédent (après 2,06 %) pour s'établir à 0,6366 EUR/CAD au 30 septembre 2009. Toutefois, le cours moyen du dollar canadien a reculé de 0,4 % par rapport au troisième trimestre 2008.



Source : banque-france.fr

LES INDICATEURS DE REFERENCE

		Données brutes	Δ % trimestre précédent	Glissement annuel
Prix (Source : Préfecture)	Prix à la consommation (hors tabac) – 2 ^{ème} trimestre 2009 (Indice base 100 : décembre 2002)	121,20	+ 1,02 %	- 1,33 % <i>par rapport à juin 2008</i>
		Données brutes	Δ % mois précédent	Glissement annuel
Emploi (Source : DTEFP)	Nombre de demandeurs d'emploi (catégorie 1) Août 2009 :	169	+ 9,0 %	+ 21,6 %
	Nombre de demandeurs d'emplois en fin de mois indemnisés Août 2009 :	136	+ 9,7 %	+ 22,5 %
RMI (Source : CAF)	Nombre de bénéficiaires - fin août 2009 :	28	0,0 %	- 6,67%
	Cumul 2009 des prestations nettes versées (en euros)	100 891,1	-	- 11,9 %
Commerce extérieur (mouvements réels + mouvements d'entrepôt) (Source : Douanes)	Importations (milliers d'euros) Juin 2009 : Cumul annuel :	4 795 27 317	+ 37,6 % -	- 28,3 % - 18,7 %
	Exportations (milliers d'euros) Juin 2009 : Cumul annuel :	119 3 216	- 4,0 % -	- 75,5 % - 19,7 %
	Déficit commercial (milliers d'euros) Juin 2009 : Cumul annuel	4 676 24 101	+ 39,1 % -	- 24,6 % - 18,6 %

LES SECTEURS D'ACTIVITE

		Données brutes	Δ % mois précédent	Glissement annuel
Pêche industrielle (Source : Affaires maritimes)	Débarquements (en tonnes) Campagne 2009/2010 (de fin octobre à fin février)	-	-	-
Pêche artisanale (Source : Affaires maritimes)	Débarquements (en tonnes) Début de la saison : Avril 2009 Septembre 2009 :	n.d.	-	-
Trafic aéroportuaire Aéroport de Saint-Pierre (Source : Aviation civile)	Nombre de passagers (arrivées + départs) Août 2009 : Cumul annuel :	4 811 23 766	+ 17,9 % -	+ 47,6 % + 18,0 %
	Mouvements d'avions Août 2009 : Cumul annuel :	308 1 900	+ 12,8 % -	+ 65,6 % + 22,2 %
	Fret et envois postaux (en tonnes) Août 2009 : Cumul annuel :	12,410 120,855	- 19,4 % -	+ 39,5 % - 1,7 %
Trafic portuaire Port de Saint-Pierre (Source : Capitainerie du Port)	Mouvements de navires Juin 2009 : Cumul annuel :	108 284	+ 52,1 % -	- 15,0 % - 11,8 %
	Fret (en tonnes) Juin 2009 Cumul annuel :	2 675 12 018	+ 69,3 % -	+ 100,7 % + 32,4 %

Taux directeurs de la Banque centrale européenne

	taux	date d'effet
Taux d'intérêt appliqué aux opérations principales de refinancement de l'Eurosystème	1,00%	13/05/2009
Taux de la facilité de prêt marginal	1,75%	13/05/2009
Taux de la facilité de dépôt	0,25%	08/04/2009

Taux d'intérêt légal			Taux de l'épargne réglementée (depuis le 01/08/09)					
ANNEE	2009	3,79%	JO du 11/02/09	Livret A et bleu	LDD	LEP	PEL*	CEL*
ANNEE	2008	3,99%	JO du 23/02/08	1,25%	1,25%	1,75%	2,50%	0,75%

* hors prime d'Etat

Taux moyen monétaire mensuel (Tempé moyen mensuel)				TIBEUR (septembre 2009)			
Jun	Juillet	Août	Septembre	1 mois	3 mois	6 mois	1 an
0,6831%	0,3537%	0,3458%	0,3584%	0,4550%	0,7710%	1,0420%	1,2610%

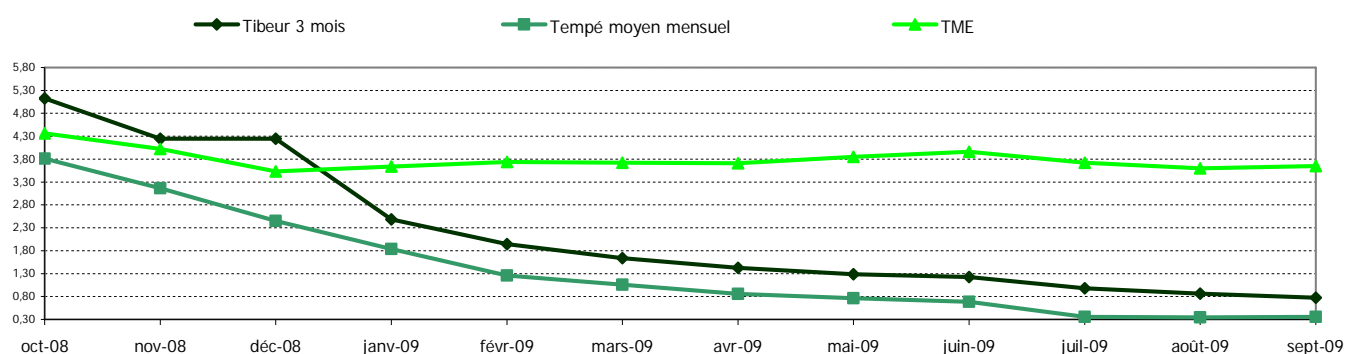
Taux moyen mensuel des emprunts d'Etat à long terme (TME)				Taux moyen mensuel des obligations d'Etat (TMO)			
Jun	Juillet	Août	Septembre	Jun	Juillet	Août	septembre
3,96%	3,72%	3,60%	3,65%	4,16%	3,92%	3,80%	3,85%

Taux de l'usure (applicable à partir du quatrième trimestre 2009)

Crédits aux particuliers		Seuils de l'usure	Crédits aux entreprises		Seuils de l'usure
Prêts immobiliers					
Prêts à taux fixe		6,72%			
Prêts à taux variable		6,12%			
Prêts relais		6,59%			
Autres prêts					
Prêts d'un montant < ou = à 1524 €		21,40%			
Découverts en compte, prêts permanents et financement d'achats ou de ventes à tempérament d'un montant > à 1524 € et prêts viagers hypothécaires		20,20%	Découverts en compte (1)		13,16%
Prêts personnels et autres prêts d'un montant > à 1524 €		9,20%			

(1) Ces taux ne comprennent pas les éventuelles commissions sur le plus fort découvert du mois

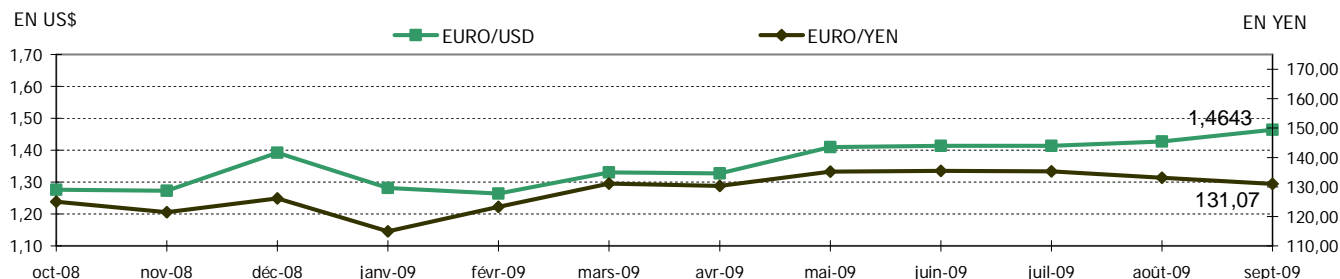
Taux des marchés monétaires et obligataires



Taux de change (dernier cours fin de mois)

EURO/USD (Etats-Unis)	1,4643	EURO/ZAR (Afrique du sud)	10,8984	EURO/SRD (Surinam)	4,00894
EURO/JPY (Japon)	131,0700	EURO/BWP (Botswana)	9,66865	EURO/ANG (Ant. Néerl.)	2,61422
EURO/CAD (Canada)	1,5709	EURO/SCR (Seychelles)	15,9689	EURO/DOP (Rép. Dom.)	52,7591
EURO/GBP (Grande-Bretagne)	0,90930	EURO/MUR (Maurice)	44,6897	EURO/BBD (La Barbade)	2,92092
EURO/SGD (Singapour)	2,0654	EURO/BRL (Brésil)	2,6050	EURO/TTD (Trinité et Tobago)	9,25661
EURO/HKD (Hong-Kong)	11,3485	EURO/VEF (Vénézuéla)	3,13603	EURO/XPF (COM Pacifique)	119,33170
EURO/MGA (Madagascar)	2917,24	EURO/XCD (Dominique)	3,94324	EURO/FC (Comores)	491,96775

Evolution de l'euro sur 12 mois (dernier cours fin de mois)



Taux de conversion irrévocables pour les 16 pays de la zone euro

1 EURO =	40,3399 BEF	6,55957 FRF	40,3399 LUF	200,482 PTE
	1,95583 DEM	0,787564 IEP	2,20371 NLG	5,94573 FIM
	166,386 ESP	1936,27 ITL	13,7603 ATS	340,750 GRD
	239,640 SIT	0,585274 CYP	0429300 MTL	30,1260 SKK

Directeur de la publication : Y. BARROUX - Responsable de la rédaction : F. DUFRESNE
 Editeur et Imprimeur : IEDOM - 22, place du Général de Gaulle - BP 4202 - 97500 Saint-Pierre-et-Miquelon
 Achevé d'imprimer le 12 octobre 2009 - Dépôt légal : octobre 2009 - ISSN 1240-2796