



Tendances conjoncturelles



Annexes statistiques

1^{er} trimestre 2013

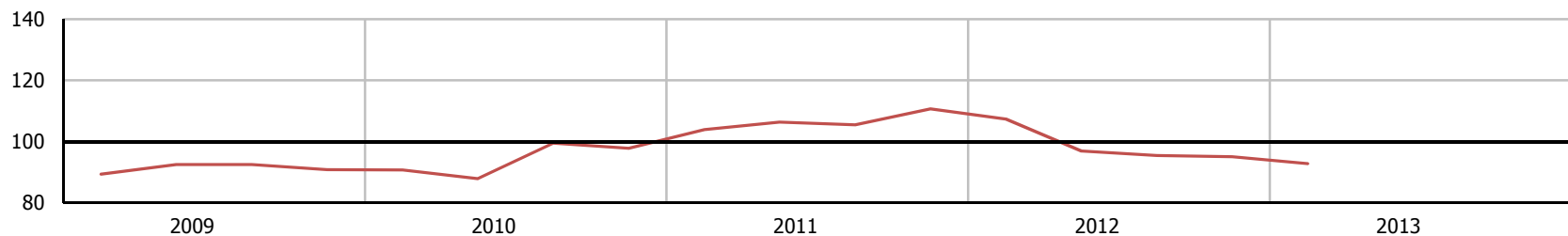
	Pages
I. Activité générale	3
1. Climat des Affaires	3
ICA (Indicateur du climat des affaires)	3
2. Enquête de conjoncture de l'Iedom	4
Soldes d'opinion	4
3. Prix à la consommation	5
4. Emploi	6
DEFM A	6
Offres d'emplois collectées A	6
Allocataires enregistrés au Pôle Emploi	6
5. Salaires et revenus	6
Traitement mensuel de la fonction publique	6
SMIC	6
Allocataires du RSA	6
II. Ménages	7
1. Consommation	7
Importations de biens de consommation	7
Importations d'équipements électriques et ménagers	7
Ventes de véhicules neufs aux particuliers	7
Encours bancaires des crédits à la consommation	7
2. Investissement	8
Encours bancaires des crédits d'investissement des ménages	8
3. Indicateurs de vulnérabilité	8
Dossiers présentés à la Commission de surendettement	8
Retraits de Cartes Bancaires	8
Personnes physiques en interdiction bancaire	8
III. Entreprises	9
1. Investissement	9
Importations de biens d'équipement	9
Ventes de véhicules utilitaires neufs	9
2. Soldes d'opinions relatifs à l'investissement par secteur d'activité	10
Soldes d'opinions	10
3. Modalités de financement	11
Encours bancaires des crédits d'exploitation	11
Encours bancaires des crédits aux entreprises	11
Encours bancaires des crédits à l'investissement	11
Coût du crédit	11
4. Indicateurs de vulnérabilité	12
Personnes morales interdites bancaires	12
Incidents de paiement sur effet	12
Redressements judiciaires	12
Liquidations judiciaires	12
Taux de créances douteuses brutes	12

IV. Commerce extérieur	13
Importations totales	13
Exportations totales	13
V. Indicateurs économiques divers	14
Produits pétroliers mis à la consommation	14
VI. Secteurs d'activité	15
1. Secteur primaire et industries agroalimentaires	15
1.1 Soldes d'opinion	15
1.2 Indicateurs du secteur primaire	16
1.3 Indicateurs du secteur agroalimentaire	18
2. Autres industries	20
2.1 Soldes d'opinion	20
2.2 Indicateurs	21
3. BTP	22
3.1 Soldes d'opinion	22
3.2 Indicateurs	23
4. Commerce	24
4.1 Soldes d'opinion	24
4.2 Indicateurs	25
5. Services marchands	26
5.1 Soldes d'opinion	26
6. Hôtellerie-Tourisme	27
6.1 Soldes d'opinion	27
6.2 Indicateurs	28
Note méthodologique	29

I. Activité générale

1. Climat des Affaires

Indicateur du climat des affaires en Guyane



Source : enquête de conjoncture Iedom, données trimestrielles

Normalisé de moyenne 100 et d'écart-type 10

Indicateur du climat des affaires en Guyane

Les variations sont en points.

	10T1	10T2	10T3	10T4	11T1	11T2	11T3	11T4	12T1	12T2	12T3	12T4	13T1	13T2	13T3	13T4	T / T-1	T / T-4
Indicateur du climat des affaires	90,7	87,9	99,5	97,9	103,9	106,3	105,5	110,8	107,4	96,9	95,5	95,1	92,9				-2,2	-14,5

Source : Enquête de conjoncture de l'Iedom

Indicateur synthétique du climat des affaires (ICA)

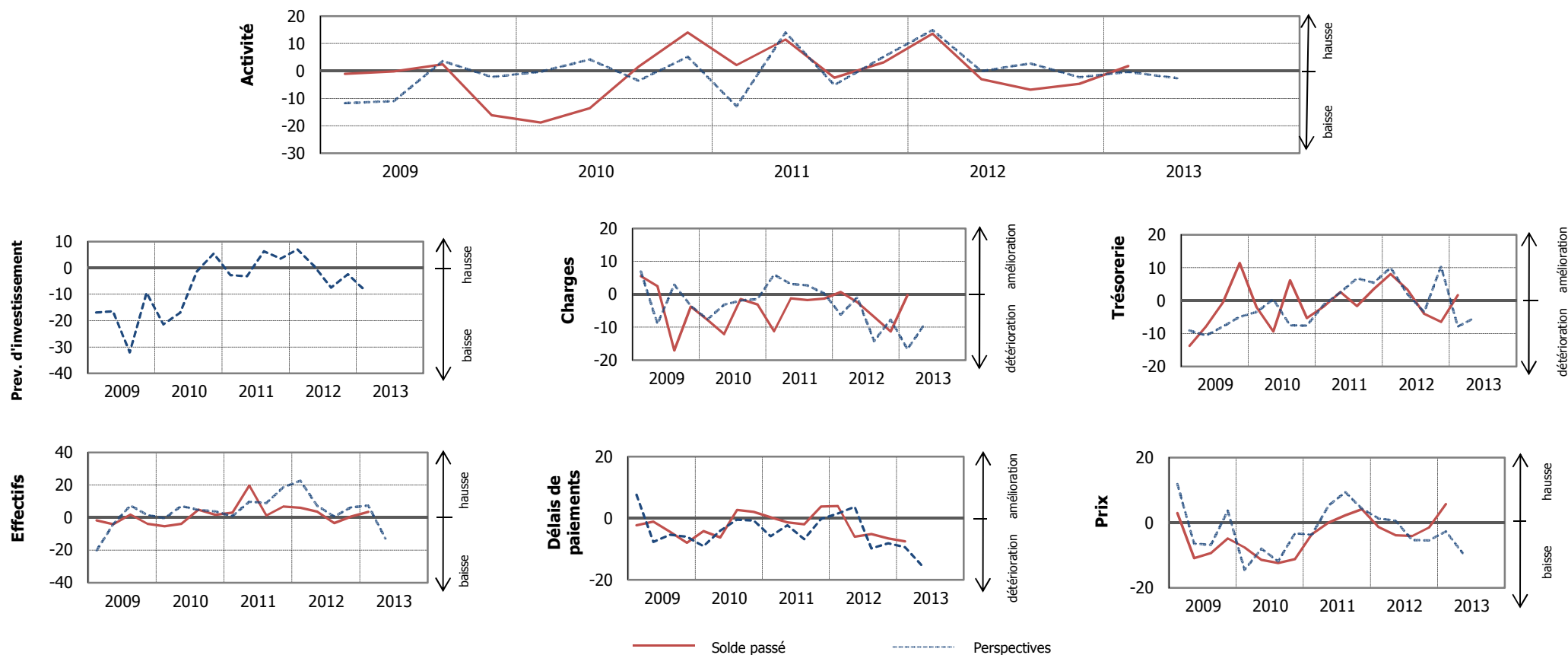
L'Iedom et l'IEOM élabore un indicateur synthétique du climat des affaires. Cet indicateur, établi à partir des résultats de l'enquête trimestrielle de conjoncture au moyen d'une analyse en composante principale, a pour objectif de résumer le maximum de l'information contenue dans chacune des questions de l'enquête de conjoncture. Afin d'en faciliter sa lecture, il est centré autour de 100 (moyenne de longue période) et a un écart-type de 10.

L'indicateur du climat des affaires s'interprète de la manière suivante : plus il est élevé, meilleure est la perception de la conjoncture par les chefs d'entreprise. Un niveau supérieur à 100 signifie que l'opinion des chefs d'entreprises interrogés sur la conjoncture est jugée favorable car supérieure à la moyenne de longue période. Au contraire, un niveau inférieur à 100 signifie que l'opinion des chefs d'entreprises interrogés sur la conjoncture est jugée défavorable car inférieure à la moyenne de longue période.

Pour plus d'informations sur l'indicateur du climat des affaires se référer à la note de l'Institut « Un nouvel indicateur pour aider au diagnostic conjoncturel dans l'outre-mer » parue en mars 2010 et téléchargeable gratuitement sur le site www.Iedom.fr sur le lien http://www.Iedom.fr/IMG/pdf/note_institut_ica_032010.pdf

2. Enquête de conjoncture de l'Iedom

L'enquête d'opinion a été réalisée auprès d'un échantillon de 167 entreprises employant au total 5 411 salariés. Les soldes d'opinion sont corrigés des variations saisonnières.



Soldes d'opinion de l'ensemble des secteurs

Soldes d'opinion en %, CVS et centrés sur leur moyenne de longue période. Les variations de soldes sont en points.

	10T1	10T2	10T3	10T4	11T1	11T2	11T3	11T4	12T1	12T2	12T3	12T4	13T1	13T2	13T3	13T4	T / T-1	T / T-4
Activité	-18,8	-13,6	1,6	14,1	2,1	11,4	-2,5	3,1	13,5	-3,0	-6,9	-4,7	1,8				6,5	-11,8
Prévisions d'investissement	-21,4	-17,0	-1,3	5,5	-2,8	-3,1	6,3	3,5	7,0	0,6	-7,5	-2,4	-8,4				-6,0	-15,4
Charges	-7,8	-12,1	-1,5	-3,1	-11,2	-1,3	-1,8	-1,3	0,7	-2,4	-6,9	-11,3	-0,3				11,0	-1,0
Trésorerie	-1,9	-9,4	6,2	-5,3	-1,8	2,6	-1,7	3,5	8,1	3,3	-4,0	-6,5	1,7				8,2	-6,4
Carnet de commandes	-11,2	-11,5	8,0	-0,5	6,5	7,1	8,4	14,7	7,9	5,8	4,3	1,1	1,5				0,4	-6,4
Prix	-7,6	-11,4	-12,4	-11,2	-3,6	0,0	2,3	4,1	-1,4	-3,9	-4,1	-1,5	5,7				7,2	7,1
Délais de paiement	-4,1	-6,3	2,7	2,0	0,3	-1,3	-2,0	3,8	4,0	-6,0	-5,2	-6,6	-7,5				-0,9	-11,5
Effectifs	-5,4	-3,8	4,8	1,6	3,0	19,7	1,2	6,8	6,1	3,6	-3,4	0,7	3,5				2,8	-2,6
Stocks de matières premières	9,3	2,6	4,7	-1,9	-2,6	-16,5	2,3	-7,1	-40,5	-19,9	-44,1	-8,0	2,5				10,5	43,0
Stocks de produits finis	-1,2	-2,9	21,4	7,8	3,5	-26,9	10,6	-2,9	-30,9	-12,8	-13,8	-11,5	17,4				29,0	48,3

Source : Enquête de conjoncture de l'Iedom

3. Prix à la consommation

Indice des prix à la consommation



Source : Insee

Indice des prix à la consommation

Base 100 en 1998

	10T1	10T2	10T3	10T4	11T1	11T2	11T3	11T4	12T1	12T2	12T3	12T4	13T1	13T2	13T3	13T4	T / T-1	T / T-4
Indice des prix à la consommation	120,6	120,7	121,2	121,8	123,2	123,1	124	124,6	124,7	125,6	125,8	126,3	126,9				0,5%	1,7%
Alimentation	123,6	124,2	125,4	126,2	127,1	124,8	127,2	128,5	129,0	130,4	131,2	131,5	133,4				1,4%	3,4%
Produits manufacturés	96,0	95,8	94,8	94,4	94,7	95,2	95,3	95,3	94,8	95,2	95,2	95,0	95,0				0,0%	0,2%
Energie	131,4	131,4	138,2	138,2	149,7	153,8	155,2	155,4	160,9	160,9	163,8	162,9	166,6				2,3%	3,5%
Services	127,6	127,6	128,1	129,4	130,3	130,3	131,0	131,6	131,5	132,4	132,2	133,4	133,4				0,0%	1,4%
Ensemble hors tabac	118,8	118,9	119,4	120,0	121,3	121,2	122,1	122,7	122,9	123,7	124,0	124,4	124,9				0,5%	1,7%

Source : Insee

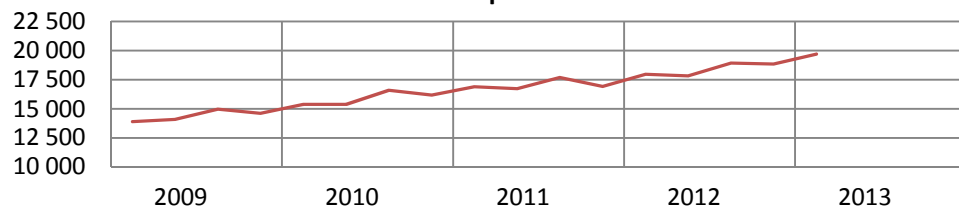
Contributions

	Poids	T/T-1	Contribution au glissement trimestriel	T/T-4	Contribution au glissement annuel
Ensemble	10 000	0,5%	0,50%	1,7%	1,70%
Alimentation	2 279	1,4%	0,32%	3,4%	0,77%
Produits manufacturés	2 605	0,0%	0,00%	0,2%	0,05%
Energie	667	2,3%	0,15%	3,5%	0,23%
Services	4 402	0,0%	0,00%	1,4%	0,62%
Ensemble hors tabac	9 953	0,5%	0,50%	1,7%	1,69%

Source : Insee

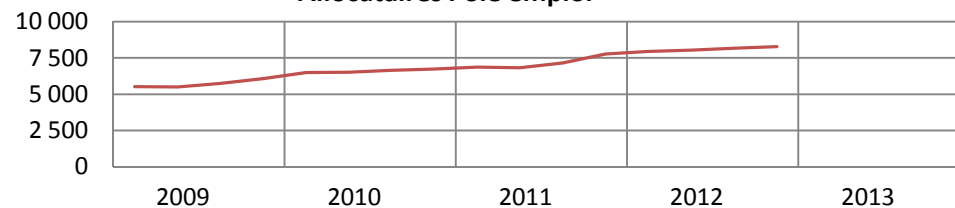
4. Emploi

Demande d'emploi en fin de mois



Source : Pôle emploi

Allocataires Pôle emploi

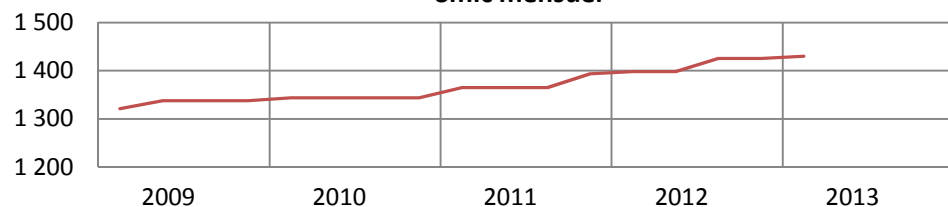


Source : Pôle emploi

	Sources	10T1	10T2	10T3	10T4	11T1	11T2	11T3	11T4	12T1	12T2	12T3	12T4	13T1	13T2	13T3	13T4	T / T-1	T / T-4	
Demandeurs d'emploi de catégorie A	Pôle emploi	15 388	15 386	16 583	16 185	16 904	16 736	17 698	16 925	17 966	17 820	18 928	18 850	19 706					4,5%	9,7%
Demandeurs d'emploi de catégorie A CVS	Pôle emploi	15 310	15 417	16 065	16 671	16 817	16 857	17 159	17 415	17 870	18 044	18 418	19 310	19 560					1,3%	9,5%
Offres d'emploi enregistrées	Pôle emploi	1 297	1 376	1 603	1 301	1 665	1 627	1 509	1 696	1 545	1 608	1 478	1 696						14,7%	0,0%
Chômeur de longue durée CVS (>1 an)	Pôle emploi	5 629	5 643	5 758	6 054	6 210	6 447	6 378	6 497	6 366	6 466	6 818	7 281	7 413					1,8%	16,4%
Allocataires Pôle Emploi	Pôle Emploi	6 484	6 509	6 647	6 730	6 858	6 826	7 151	7 759	7 954	8 041	8 164	8 265						1,2%	6,5%

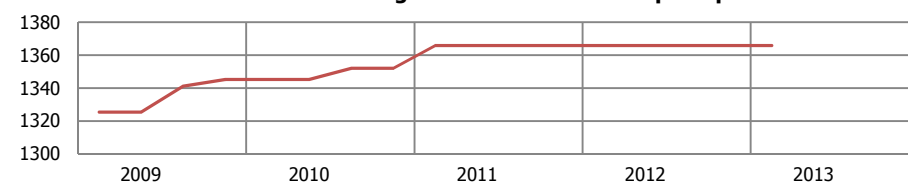
5. Salaires et revenus

Smic mensuel



Source : Pôle emploi

Minimum mensuel brut garanti dans la fonction publique



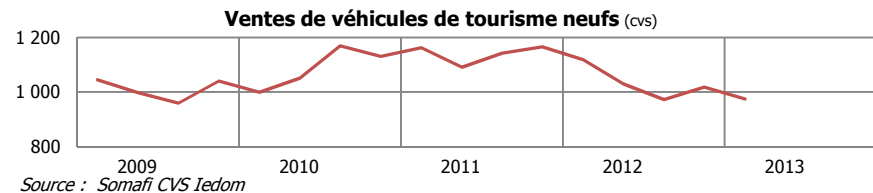
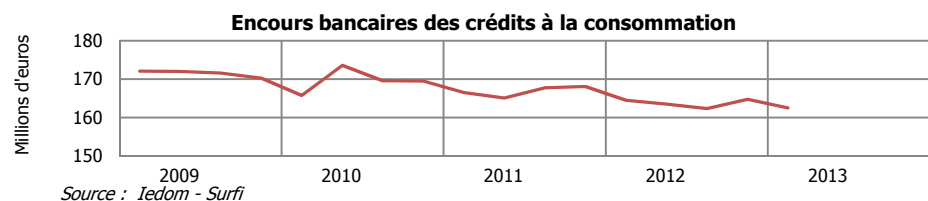
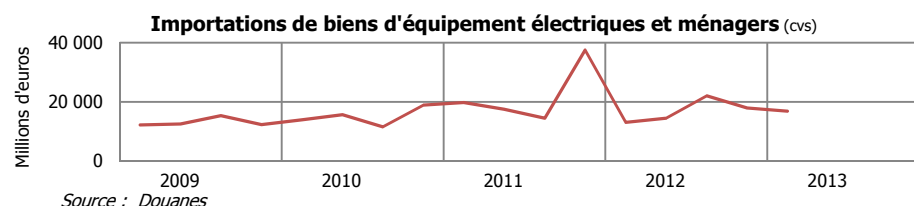
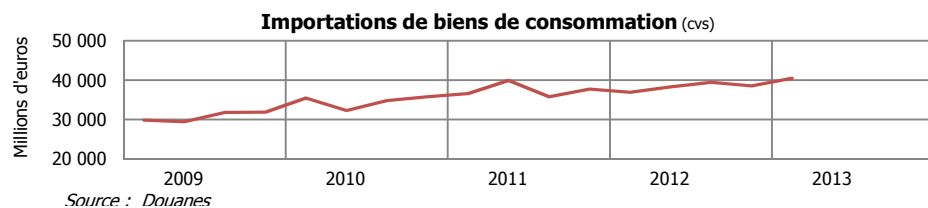
Source : Ministère de la fonction publique

En euros	Sources	10T1	10T2	10T3	10T4	11T1	11T2	11T3	11T4	12T1	12T2	12T3	12T4	13T1	13T2	13T3	13T4	T / T-1	T / T-4	
Smic horaire	Diecte Jorf	8,86	8,86	8,86	8,86	9,00	9,00	9,00	9,19	9,22	9,22	9,40	9,40	9,43					0,3%	2,3%
Smic mensuel	Diecte Jorf	1 344	1 344	1 344	1 344	1 365	1 365	1 365	1 394	1 398	1 398	1 426	1 426	1 430					0,3%	2,3%
Mimumum mensuel brut garanti dans la fonction publique	Ministère de la fonction publique	1 345	1 345	1 352	1 352	1 366	1 366	1 366	1 366	1 366	1 366	1 366	1 366	1 366					0,0%	0,0%
Allocataires du RSA (en milliers)	CAF					15 218	15 671	15 872	16 026	14 180	14 637	15 327	15 388	15 228					-1,0%	7,4%
Montant nets versés du RSA (en milliers d'euros)	CAF					14 550	23 067	23 116	23 607	22 610	23 693	24 976	26 565	25 180					-5,2%	11,4%

Le RSA a été mis en place en 2011

II. Ménages

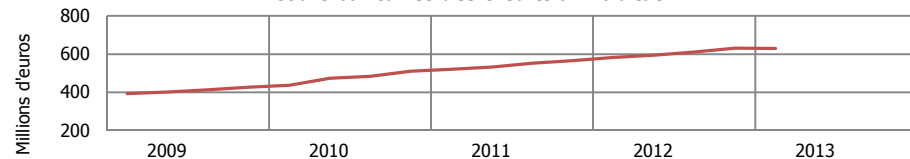
1. Consommation des ménages



En millions d'euros	Sources	10T1	10T2	10T3	10T4	11T1	11T2	11T3	11T4	12T1	12T2	12T3	12T4	13T1	13T2	13T3	13T4	T / T-1	T / T-4
Importation de biens de consommation	Douanes	31,8	33,8	34,9	38,2	33,3	41,2	36,0	39,4	33,7	39,6	39,4	40,3	35,9				-10,9%	6,7%
<i>Importation de biens de consommation CVS</i>	Douanes	35,4	32,3	34,8	35,8	36,6	39,9	35,7	37,8	36,9	38,3	39,4	38,6	40,5				5,1%	9,8%
Importations de biens d'équipement électriques et ménagers	Douanes	13,8	14,4	11,9	19,9	19,7	16,2	15,0	40,7	12,8	13,5	23,4	18,6	16,0				-14,4%	24,5%
<i>Importations de biens d'équipement électriques et ménagers CVS</i>	Douanes	13,9	15,6	11,5	18,9	19,8	17,5	14,4	37,5	13,0	14,5	22,0	17,9	16,8				-5,9%	28,8%
Encours bancaires des crédits à la consommation	Iedom - Surfî	165,7	173,5	169,6	169,5	166,5	165,1	167,7	168,1	164,5	163,5	162,3	164,7	162,5				-1,4%	-1,2%
Ventes de véhicules de tourisme neufs	Somafi	983	934	1 244	1 219	1 118	966	1 226	1 263	1 074	907	1 029	1 102	939				-14,8%	-12,6%
<i>Ventes de véhicules de tourisme neufs CVS</i>	Somafi	999	1 051	1 170	1 131	1 163	1 091	1 143	1 166	1 119	1 029	973	1 018	975				-4,3%	-12,9%

2. Investissement des ménages

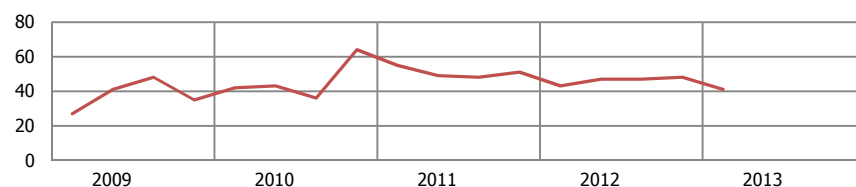
Encours bancaires des crédits à l'habitat



Source : Iedom - Surfî

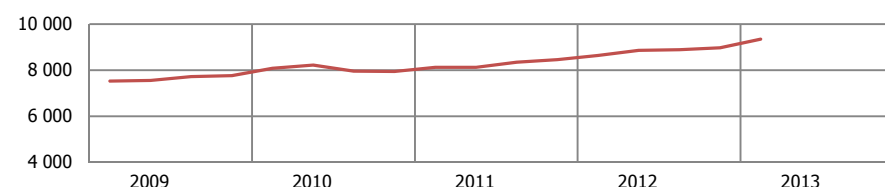
Sources	10T1	10T2	10T3	10T4	11T1	11T2	11T3	11T4	12T1	12T2	12T3	12T4	13T1	13T2	13T3	13T4	T / T-1	T / T-4
Encours bancaires des crédits à l'habitat en millions d'euros	Iedom - Surfî	436,6	472,8	483,8	509,9	520,6	533,0	551,5	565,4	582,8	594,5	611,2	630,9	629,2			-0,3%	8,0%

Dossiers déposés à la commission de surendettement



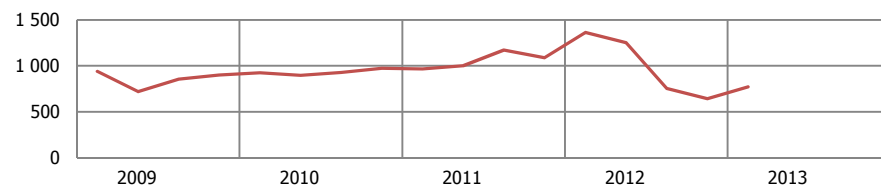
Source : Iedom

Personnes physiques interdites bancaires



Source : Iedom

Retraits de cartes bancaires



Source : Iedom

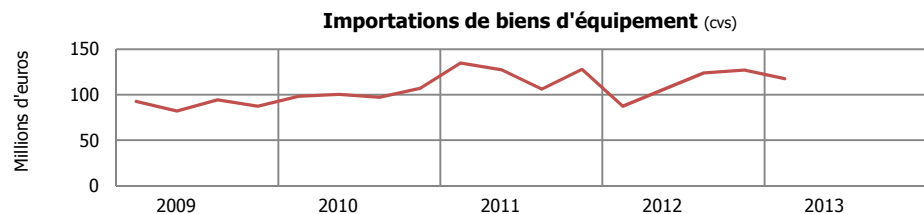
3. Indicateurs de vulnérabilité

	10T1	10T2	10T3	10T4	11T1	11T2	11T3	11T4	12T1	12T2	12T3	12T4	13T1	13T2	13T3	13T4	T / T-1	T / T-4
Dossiers déposés à la Commission de surendettement	42	43	36	64	55	49	48	51	43	47	47	48	41				-14,6%	-4,7%
Dossiers déclarés recevables	48	40	22	49	53	60	46	47	40	45	45	45	34				-24,4%	-15,0%
dont plans conventionnels conclus	38	24	16	22	29	50	42	31	28	38	38	21	26				23,8%	-7,1%
Personnes physiques interdites bancaires	8 082	8 210	7 951	7 940	8 116	8 119	8 345	8 459	8 632	8 858	8 890	8 961	9 341				4,2%	8,2%
Retraits de cartes bancaires	924	898	928	972	966	1 000	1 170	1 089	1 363	1 253	756	642	771				20,1%	-43,4%

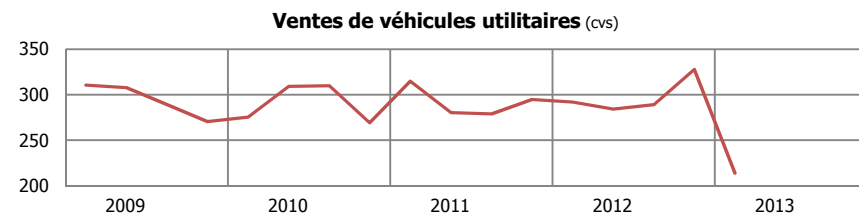
Source : Iedom

III. Entreprises

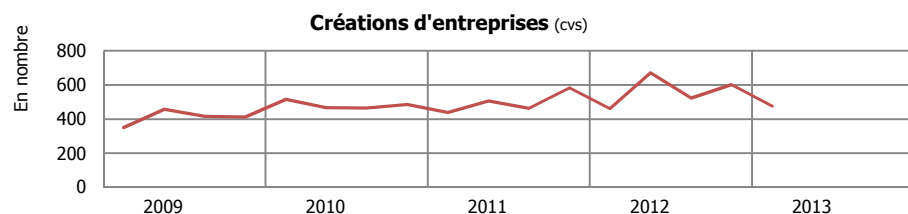
1. Investissement des entreprises



Source : Douanes



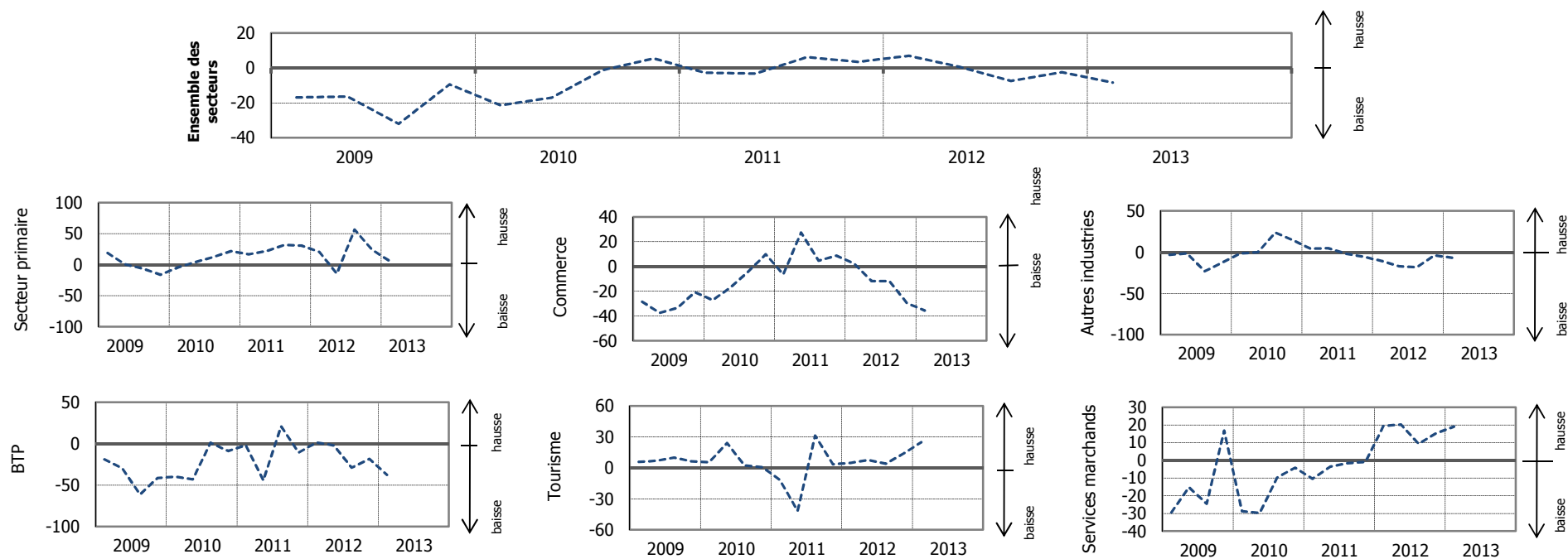
Source : Somafi, CVS Iedom



Source : Insee

	Sources	10T1	10T2	10T3	10T4	11T1	11T2	11T3	11T4	12T1	12T2	12T3	12T4	13T1	13T2	13T3	13T4	T / T-1	T / T-4
Importations de biens d'équipement en M€	Douanes	100,0	89,6	94,6	117,8	138,4	115,8	102,8	142,1	89,1	96,0	120,6	140,3	119,0				-15,1%	33,5%
<i>Importations de biens d'équipement CVS</i>	Douanes	98,3	100,3	97,3	107,0	134,9	127,5	106,1	127,9	87,5	105,6	124,0	127,0	117,5				-7,5%	34,4%
Ventes de véhicules utilitaires (en nombre)	Somafi	248	286	309	318	281	260	271	352	258	265	287	388	190				-51,0%	-26,4%
<i>Ventes de véhicules utilitaires CVS</i>	Somafi, CVS Iedom	276	309	310	269	315	280	279	295	292	284	289	328	214				-34,7%	-26,7%
Créations d'entreprises (en nombre)	Insee	529	467	453	487	449	508	450	590	466	678	502	614	480				-21,8%	3,0%
<i>Créations d'entreprises CVS</i>	Insee	516	467	465	485	439	506	463	583	461	672	523	601	476				-20,8%	3,3%

2. Soldes d'opinion relatifs aux prévisions d'investissement par secteur d'activité



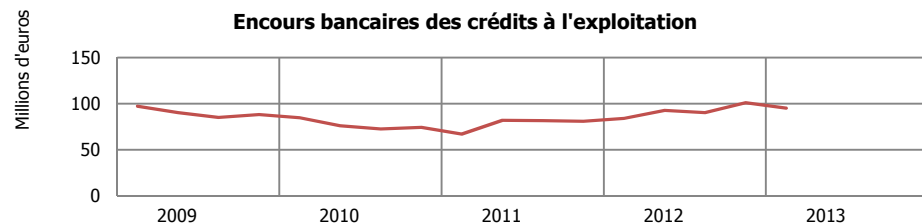
Soldes d'opinion relatifs aux prévisions d'investissement

Soldes d'opinion en %, CVS et centrés sur leur moyenne de longue période. Les variations de soldes sont en points.

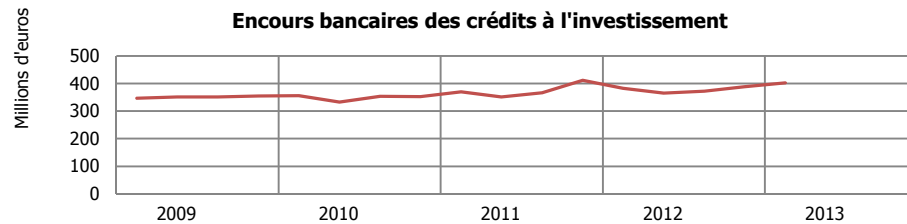
	10T1	10T2	10T3	10T4	11T1	11T2	11T3	11T4	12T1	12T2	12T3	12T4	13T1	13T2	13T3	13T4	T / T-1	T / T-4
Ensemble des secteurs	-21,4	-17,0	-1,3	5,5	-2,8	-3,1	6,3	3,5	7,0	0,6	-7,5	-2,4	-8,4				-6,0	-15,4
Secteur primaire	-4,1	4,3	12,6	21,6	16,6	21,7	31,8	30,7	20,6	-14,6	56,5	23,9	5,6				-18,3	-15,0
Autres industries	-1,8	-0,1	23,8	14,2	3,9	4,7	-2,0	-5,6	-10,6	-17,0	-18,4	-4,0	-7,0				-3,0	3,6
BTP	-39,9	-43,1	1,1	-8,8	-1,9	-44,2	21,0	-10,7	1,6	-2,1	-29,0	-18,4	-37,5				-19,1	-39,1
Commerce	-27,2	-16,9	-4,3	9,7	-6,4	27,3	4,7	8,7	2,2	-11,8	-11,8	-29,5	-35,5				-6,0	-37,7
Services marchands	-28,7	-29,8	-9,7	-4,2	-10,5	-3,5	-1,5	-0,8	19,4	20,3	9,3	15,4	19,0				3,6	-0,4
Tourisme - hôtellerie	5,5	24,0	2,2	0,6	-11,7	-41,7	31,2	3,5	4,7	7,6	4,0	13,8	24,8				11,0	20,1

Source : Iedom

3. Modalités de financement des entreprises



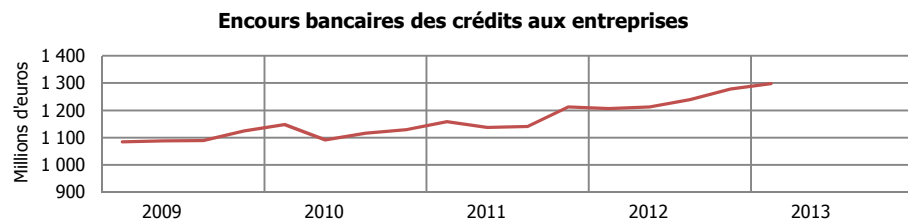
Source : Iedom - Surfî



Source : Iedom - Surfî

En millions d'euros	Source	10T1	10T2	10T3	10T4	11T1	11T2	11T3	11T4	12T1	12T2	12T3	12T4	13T1	13T2	13T3	13T4	T / T-1	T / T-4	
Encours bancaires des crédits d'exploitation	Iedom - Surfî	85	76	73	74	67	82	82	81	84	93	90	101	95					-5,7%	13,5%
Encours bancaires des crédits d'investissement	Iedom - Surfî	356	333	354	352	370	352	367	412	383	365	372	389	402					3,5%	5,1%
Encours bancaires des crédits aux entreprises	Iedom - Surfî	1 148	1 092	1 116	1 130	1 159	1 138	1 141	1 213	1 206	1 212	1 239	1 278	1 297					1,5%	7,5%

Source : Iedom - Surfî



Source : Iedom - Surfî

Enquête sur le coût du crédit

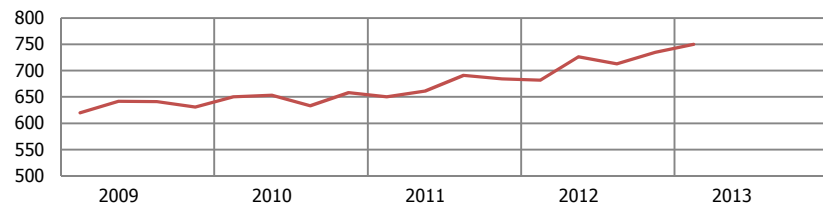
Enquête réalisée au premier mois de chaque semestre. Les taux sont donnés en %. Les variations sont en points.

	10T1	10T3	11T1	11T3	12T1	12T3	13T1	13T3	S/ S-1	S / S-2
Moyen et long terme	5,79	5,69	5,09	4,72	5,27				0,55	0,18

Source : Iedom - Enquête semestrielle coût du crédit (Etablissement de crédit installés localement)

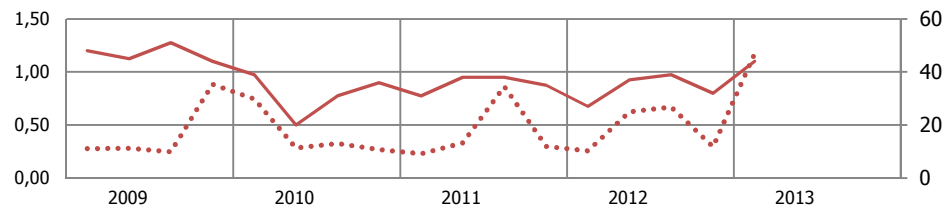
4. Indicateurs de vulnérabilité des entreprises

Personnes morales en interdiction bancaire



Source : Iedom

Impayés sur effets



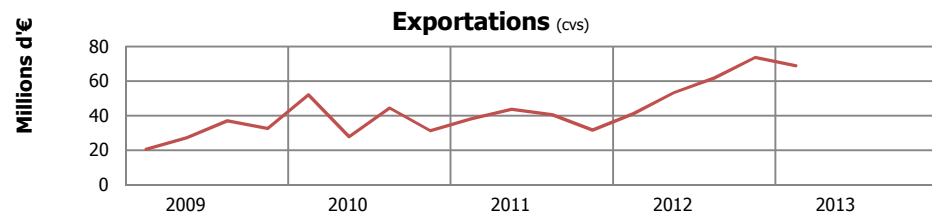
..... Impayés sur effets en millions d'euros (Ech G) — Impayés sur effets en nombre (Ech D)

Source : Iedom

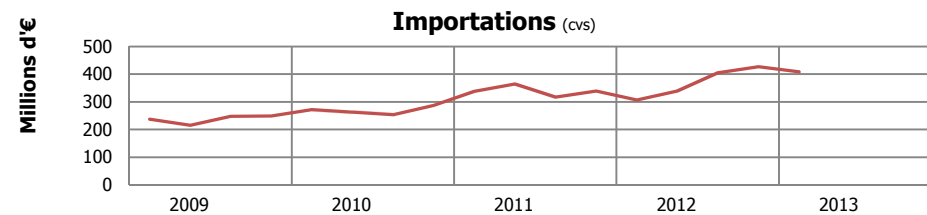
	10T1	10T2	10T3	10T4	11T1	11T2	11T3	11T4	12T1	12T2	12T3	12T4	13T1	13T2	13T3	13T4	T / T-1	T / T-4
Personnes morales interdites bancaires	650	653	633	658	650	661	691	684	682	726	713	735	750				2,0%	10,0%
Impayés sur effets en nombre	100	74	85	115	98	110	122	100	83	87	114	95	110				15,8%	32,5%
Impayés sur effets en millions d'euros	1,44	0,98	0,89	1,19	0,88	1,37	2,48	1,51	0,97	1,69	2,43	1,16	2,16				86,6%	121,9%
Redressements judiciaires	8	7	5	7	4	9	4	23	14	4	7	4	6				50%	-57%
Liquidations judiciaires	14	14	2	13	13	28	10	23	18	9	7	13	20				53,8%	11%
Taux de créances douteuses brut	4,3	4,4 %	4,6 %	4,4 %	4,4 %	4,2 %	4,2 %	4,0 %	4,1 %	4,2 %	4,2 %	4,1 %	3,9 %				-0,2 point(s)	-0,2 point(s)

Source : Iedom

IV. Commerce extérieur



Source : Douanes



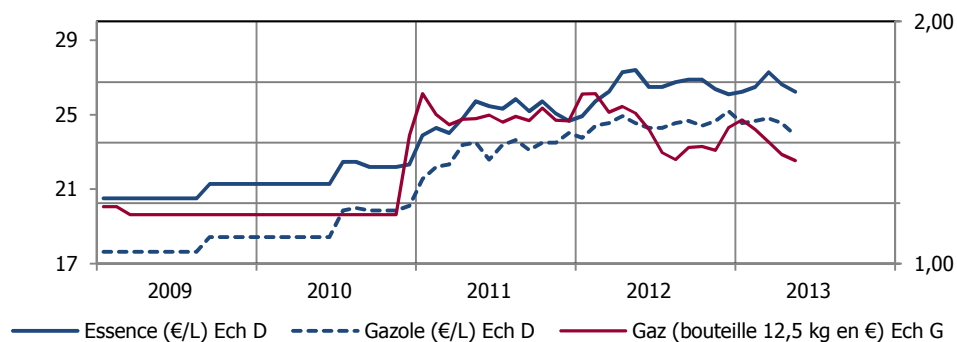
Source : Douanes

En millions d'euros	10T1	10T2	10T3	10T4	11T1	11T2	11T3	11T4	12T1	12T2	12T3	12T4	13T1	13T2	13T3	13T4	T / T-1	T / T-4
Exportations	51,1	29,5	43,6	34,0	35,1	45,0	41,5	32,9	38,6	52,2	61,0	71,5	67,4				-5,8%	74,5%
<i>Exportations CVS</i>	52,0	27,7	44,5	31,3	38,2	43,7	40,5	31,7	41,2	53,4	61,9	73,7	68,9				-6,6%	67,3%
Importations	266,1	250,2	257,0	308,5	330,9	350,9	316,8	362,8	296,4	326,4	405,2	458,6	373,9				-18,5%	26,2%
<i>Importations CVS</i>	271,9	262,8	253,8	287,5	338,1	364,9	316,9	339,2	306,8	339,7	405,1	426,7	408,7				-4,2%	33,2%

Source : Douanes

V. Indicateurs économiques divers

Produits hydrocarbures (Evolution mensuelle)



Source : Préfecture

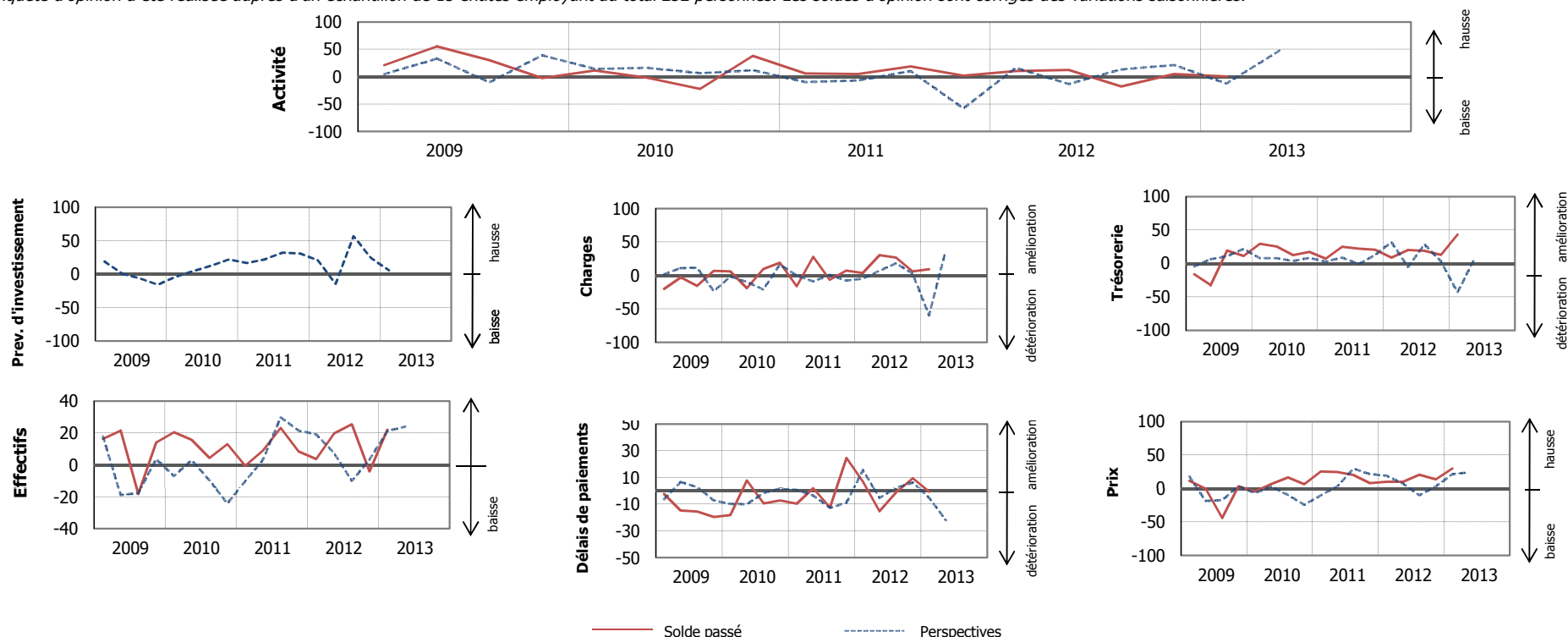
	Sources	10T1	10T2	10T3	10T4	11T1	11T2	11T3	11T4	12T1	12T2	12T3	12T4	13T1	13T2	13T3	13T4	T / T-1	T / T-4	
Essence (€/L)	Préfecture	1,33	1,33	1,40	1,41	1,54	1,65	1,63	1,59	1,71	1,73	1,76	1,70	1,79					5,3%	4,7%
Gazole (€/L)	Préfecture	1,11	1,11	1,22	1,24	1,41	1,43	1,47	1,54	1,58	1,56	1,59	1,63	1,60					-1,8%	1,3%
Gaz (bouteille 12,5 kg en €)	Préfecture	19,63	19,63	19,63	23,90	24,46	24,97	24,69	24,66	25,13	24,21	23,24	24,30	23,54					-3,1%	-6,3%

VI. Secteurs d'activité

1. Secteur primaire et Industries agroalimentaires

1.1 Soldes d'opinion

L'enquête d'opinion a été réalisée auprès d'un échantillon de 15 entités employant au total 232 personnes. Les soldes d'opinion sont corrigés des variations saisonnières.



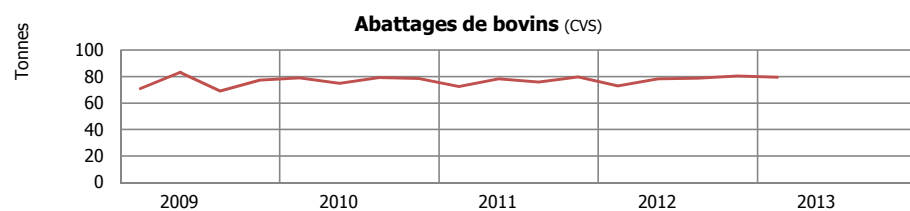
Soldes d'opinion du secteur primaire et Industries agroalimentaires

Soldes d'opinion en %, CVS et centrés sur leur moyenne de longue période. Les variations de soldes sont en points.

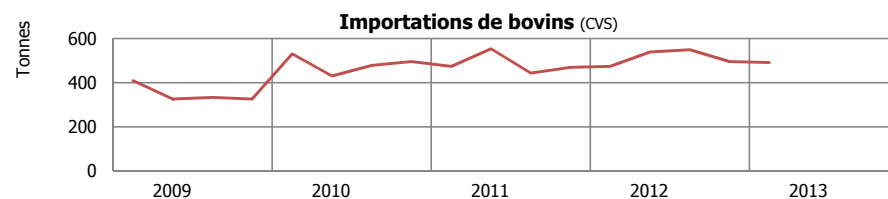
	10T1	10T2	10T3	10T4	11T1	11T2	11T3	11T4	12T1	12T2	12T3	12T4	13T1	13T2	13T3	13T4	T / T-1	T / T-4
Activité	11,1	-2,2	-22,5	37,9	6,0	4,8	19,0	1,7	10,2	12,3	-18,0	5,0	0,2				-4,7	-10,0
Prévisions d'investissement	-4,1	4,3	12,6	21,6	16,6	21,7	31,8	30,7	20,6	-14,6	56,5	23,9	5,6				-18,3	-15,0
Charges	6,0	-18,8	9,8	18,9	-16,2	28,1	-6,2	7,5	3,9	30,5	26,8	6,0	9,3				3,3	5,4
Trésorerie	29,4	25,4	12,6	17,3	7,3	25,2	22,3	20,5	8,9	20,2	18,9	13,1	43,3				30,3	34,4
Prix	-4,5	6,9	16,6	6,2	25,3	24,4	20,1	7,9	10,2	9,9	20,8	13,7	29,9				16,2	19,7
Délais de paiement	-18,2	7,8	-9,4	-7,2	-9,5	1,9	-12,4	24,6	6,8	-15,3	-1,3	9,5	-0,8				-10,2	-7,6
Effectifs	20,5	15,8	4,4	13,1	-0,6	9,0	23,1	8,4	3,7	19,7	25,4	-4,0	22,0				26,0	18,3
Stocks de matières premières	47,2	23,0	-18,6	-26,4	-14,9	-12,3	46,3	-18,5	-16,1	21,8	-2,2	12,0	-14,9				-27,0	1,1

Source : Iedom

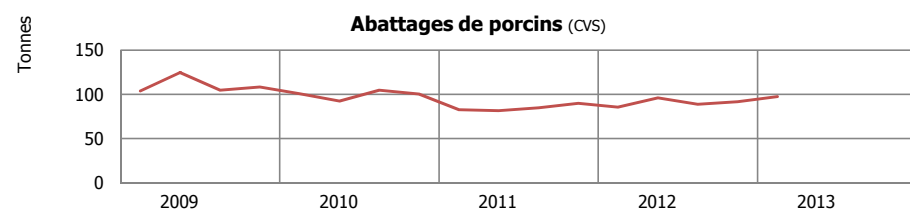
1.2 Indicateurs du secteur primaire



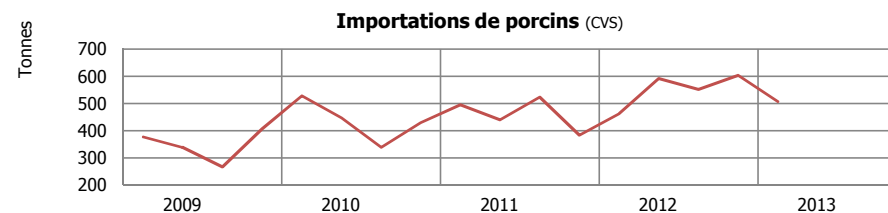
Source : Daaf



Source : Daaf

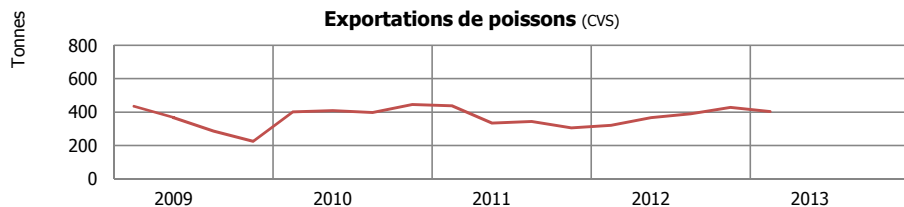


Source : Daaf

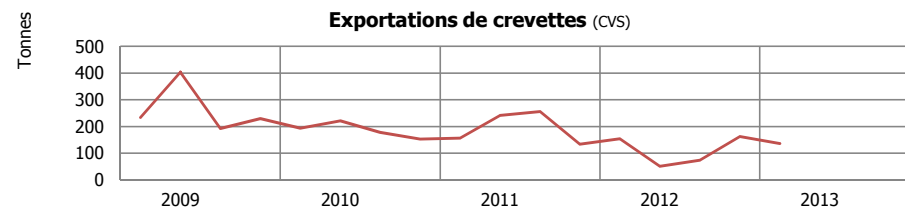


Source : Daaf

Elevage en tonnes	Sources	10T1	10T2	10T3	10T4	11T1	11T2	11T3	11T4	12T1	12T2	12T3	12T4	13T1	13T2	13T3	13T4	T / T-1	T / T-4
Abattages de bovins	Daaf	82,1	72,5	75,7	81,2	72,9	78,7	69,7	85,5	74,7	73,2	75,9	87,8	80,9				-7,9%	8,4%
<i>Abattages de bovins CVS</i>	<i>Daaf</i>	<i>79,1</i>	<i>74,9</i>	<i>79,3</i>	<i>78,5</i>	<i>72,6</i>	<i>78,4</i>	<i>75,9</i>	<i>79,7</i>	<i>72,9</i>	<i>78,2</i>	<i>78,7</i>	<i>80,4</i>	<i>79,5</i>				-1,1%	9,1%
Abattages de porcins	Daaf	95,3	94,1	95,0	117,9	77,7	78,7	77,1	103,9	78,9	88,8	82,1	109,2	88,6				-18,9%	12,4%
<i>Abattages de porcins CVS</i>	<i>Daaf</i>	<i>100,8</i>	<i>92,7</i>	<i>104,8</i>	<i>100,6</i>	<i>82,8</i>	<i>81,5</i>	<i>85,0</i>	<i>89,9</i>	<i>85,6</i>	<i>96,0</i>	<i>89,0</i>	<i>91,8</i>	<i>97,6</i>				6,3%	14,1%
Importations de bovins	Douanes	574,0	402,4	452,2	506,3	519,1	531,4	412,6	479,9	518,0	521,2	514,5	507,5	492,2				-3,0%	-5,0%
<i>Importations de bovins CVS</i>	<i>Douanes</i>	<i>531,5</i>	<i>430,6</i>	<i>479,0</i>	<i>496,0</i>	<i>475,1</i>	<i>554,6</i>	<i>444,2</i>	<i>470,2</i>	<i>474,3</i>	<i>540,3</i>	<i>549,8</i>	<i>496,1</i>	<i>492,4</i>				-0,7%	3,8%
Importations de porcins	Douanes	593,7	404,7	355,5	411,0	569,1	412,9	549,3	349,6	524,6	527,9	577,2	563,7	555,3				-1,5%	5,8%
<i>Importations de porcins CVS</i>	<i>Douanes</i>	<i>528,0</i>	<i>446,7</i>	<i>339,5</i>	<i>429,8</i>	<i>495,6</i>	<i>439,8</i>	<i>523,9</i>	<i>383,7</i>	<i>462,0</i>	<i>592,2</i>	<i>552,1</i>	<i>603,8</i>	<i>507,8</i>				-15,9%	9,9%

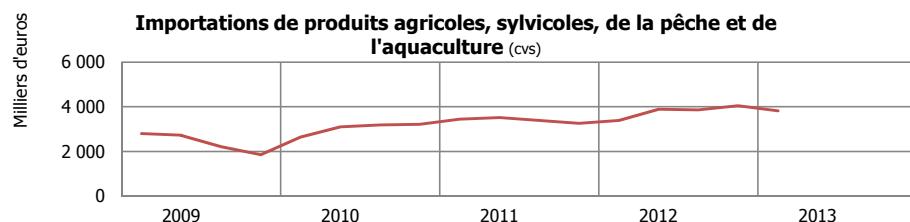


Source : Douanes cvs

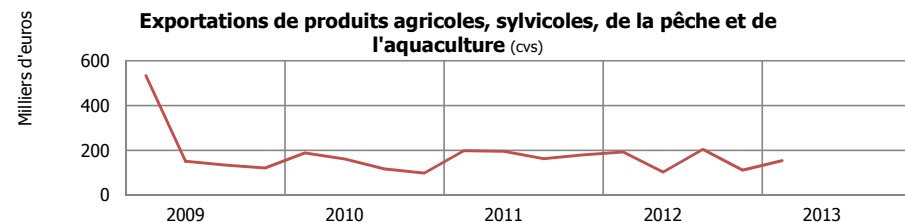


Source : Douanes cvs

Pêche	Sources	10T1	10T2	10T3	10T4	11T1	11T2	11T3	11T4	12T1	12T2	12T3	12T4	13T1	13T2	13T3	13T4	T / T-1	T / T-4
Crevettes (pêche)	Ifremer	291,7	332,0	183,3	136,1	397,5	350,3	166,5	122,5	165,3	228,9	96,1	225,0					134,1%	83,7%
Crevettes (pêche) CVS		229,0	238,5	302,7	172,1	336,7	261,2	273,5	161,8	107,7	146,6	191,3	268,6					40,4%	66,0%
Crevettes (exportations)	Douanes	212,7	286,0	160,4	110,6	176,6	307,7	240,7	81,8	109,8	108,2	63,9	112,2	153,0				36,3%	39,3%
Crevettes (exportations) CVS		193,4	220,5	177,9	152,7	156,5	242,0	256,4	133,3	154,4	51,3	74,3	162,8	135,9				-16,5%	-12,0%
Poissons (pêche vivaneaux)	Ifremer	244,2	281,9	623,8	457,6	236,1	223,8	578,6	368,8	115,7	298,3	590,8	575,8					-2,5%	56,1%
Poissons (pêche vivaneaux) CVS		411,0	348,2	400,4	436,7	411,8	299,1	352,8	333,6	299,7	381,7	362,2	530,7					46,5%	59,1%
Poissons (exportations)	Douanes	195,7	289,2	617,6	552,0	227,0	215,1	568,8	414,2	102,2	247,0	620,0	537,9	180,4				-66,5%	76,5%
Poissons (exportations) CVS		401	409,1	398,3	444,8	437,6	335,2	343,3	305,5	320,8	366,3	389,4	428,8	403,7				-5,8%	25,9%



Source : Douanes



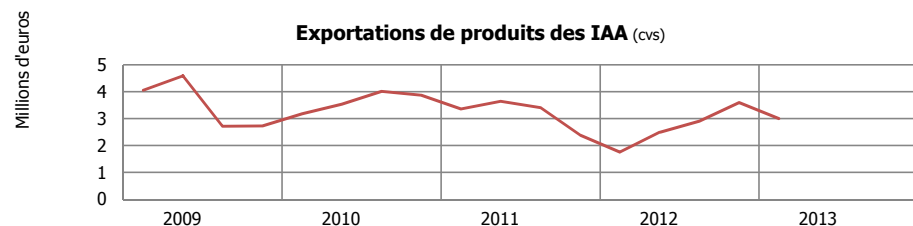
Source : Douanes

Importations et exportations de produits agricoles, sylvicoles, de la pêche et de l'aquaculture (Paspa)

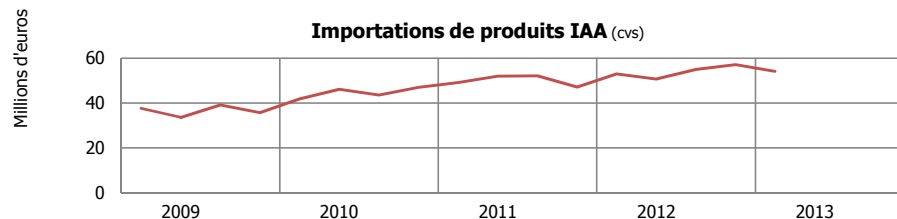
En milliers d'euros	10T1	10T2	10T3	10T4	11T1	11T2	11T3	11T4	12T1	12T2	12T3	12T4	13T1	13T2	13T3	13T4	T / T-1	T / T-4
Importations Paspa	2 357	2 745	3 389	3 699	3 078	3 190	3 588	3 779	2 964	3 596	4 067	4 578	3 253				-28,9%	9,8%
Importations Paspa CVS	2 638	3 107	3 193	3 212	3 444	3 511	3 385	3 266	3 392	3 883	3 861	4 051	3 820				-5,7%	12,6%
Exportations Paspa (cvs)	154	185	150	82	168	215	200	156	164	115	249	91	115				26,4%	-30,1%
Exportations Paspa CVS	189	161	118	99	199	196	164	180	194	104	205	112	154				37,8%	-20,2%

Source : Douanes

1.3 Indicateurs du secteur agroalimentaire



Source : Douanes



Source : Douanes

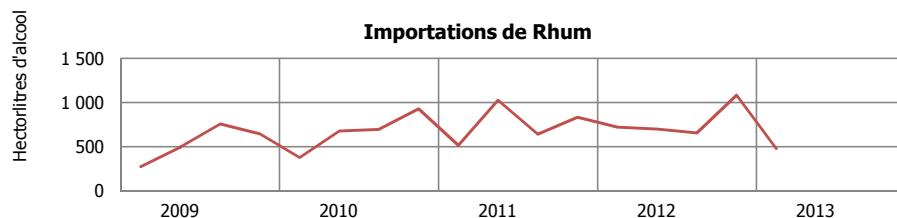
Exportations et importations de produits des industries agroalimentaires

En millions d'euros	10T1	10T2	10T3	10T4	11T1	11T2	11T3	11T4	12T1	12T2	12T3	12T4	13T1	13T2	13T3	13T4	T / T-1	T / T-4
Exportations de produits des IAA	2,9	3,2	4,7	4,0	2,9	3,3	4,1	2,6	1,3	2,1	3,6	3,9	2,1				-45,7%	66,2%
<i>Exportations de produits des IAA CVS</i>	3,2	3,5	4,0	3,9	3,4	3,6	3,4	2,4	1,8	2,5	2,9	3,6	3,0				-16,4%	70,7%
Importations de produits des IAA	42,8	42,1	42,3	51,4	49,9	48,4	50,8	51,4	53,5	47,6	53,6	61,0	50,9				-16,6%	-4,8%
<i>Importations de produits des IAA CVS</i>	41,9	46,2	43,5	47,1	49,1	52,0	52,2	47,2	53,0	50,8	55,0	57,1	54,1				-5,3%	2,1%

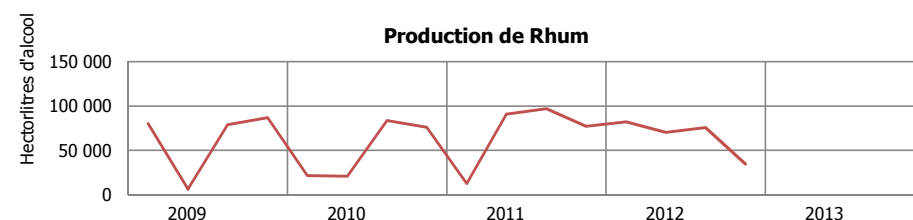
Source : Douanes



Source : Douanes



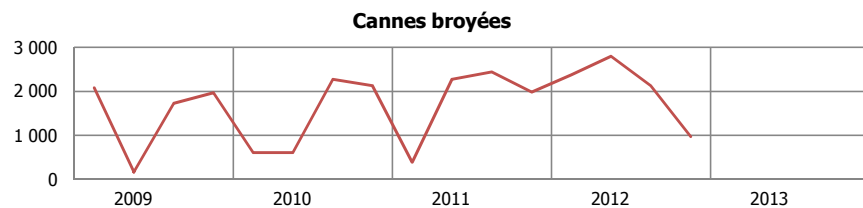
Source : Douanes



Source : Douanes

En hectolitres d'alcool pur	10T1	10T2	10T3	10T4	11T1	11T2	11T3	11T4	12T1	12T2	12T3	12T4	13T1	13T2	13T3	13T4	T / T-1	T / T-4
Exportations de Rum	4,3	3,7	9,8	65,1	2,4	5,1	2,4	62,4	17,8	153,2	0,6	0,0	14,8				n.s	-16,7%
Importations de Rum	380	680	699	929	516	1 028	643	835	721	700	660	1 085	482				-55,5%	-33,1%
Production de Rum	21 611	20 678	83 673	75 935	12 345	90 985	97 130	77 030	82 065	70 106	75 776	34 611	0				-100,0%	-100,0%

Source : Douanes



Source : Douanes



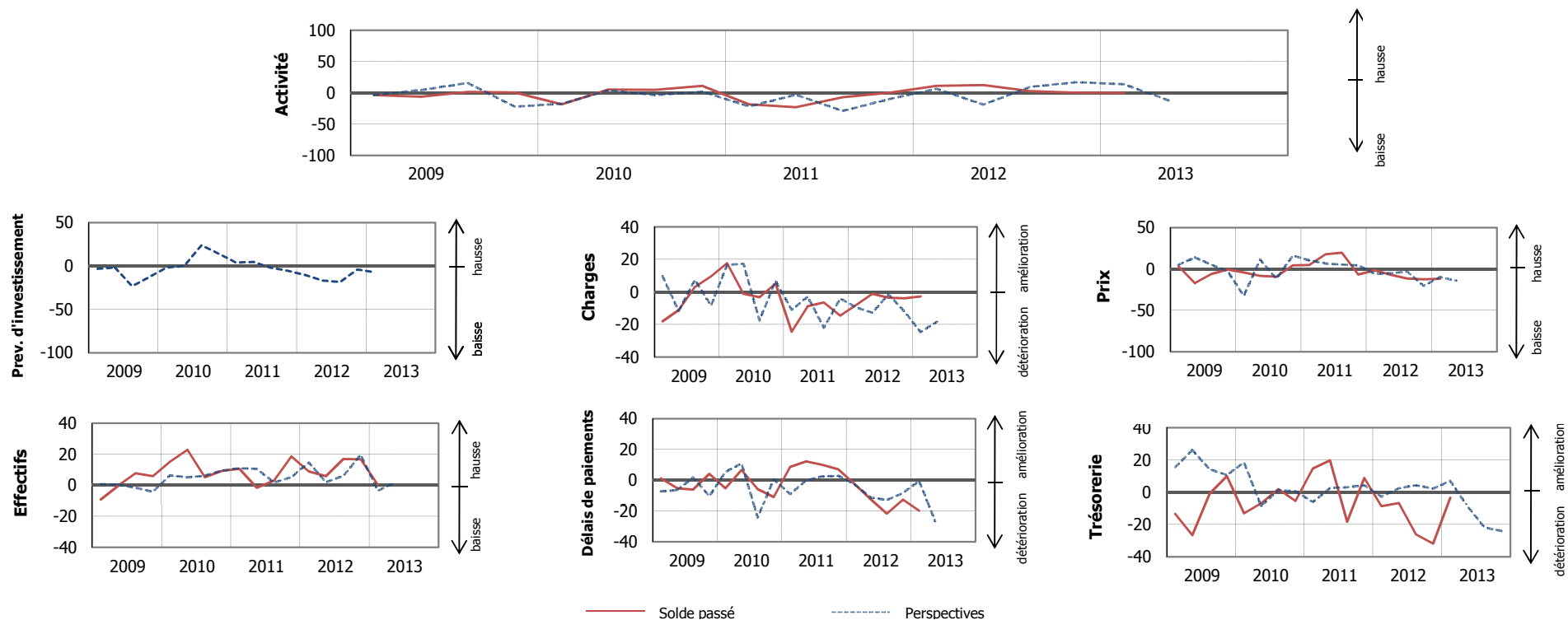
Source : Douanes

<i>en tonnes</i>		10T1	10T2	10T3	10T4	11T1	11T2	11T3	11T4	12T1	12T2	12T3	12T4	13T1	13T2	13T3	13T4	T / T-1	T / T-4
Cannes broyées	<i>Douanes</i>	615	609	2 275	2 128	397	2 273	2 438	1 983	2 372	2 795	2 126	978	0				-100,0%	-100,0%
Exportations de riz	<i>Douanes</i>	1 633	615	2 063	1 915	2 054	1 155	0	0	0	0	0	315	0				-100,0%	n.s
Production de riz (2 récoltes par an)	<i>Daaf</i>	3 724		5 757		nd		nd		nd		nd		nd				n.s	n.s

2. Autres industries

2.1 Soldes d'opinion

L'enquête d'opinion a été réalisée auprès d'un échantillon de 32 entreprises (hors industrie agro-alimentaire) employant au total 1 216 salariés. Les soldes d'opinion sont corrigés des variations saisonnières.



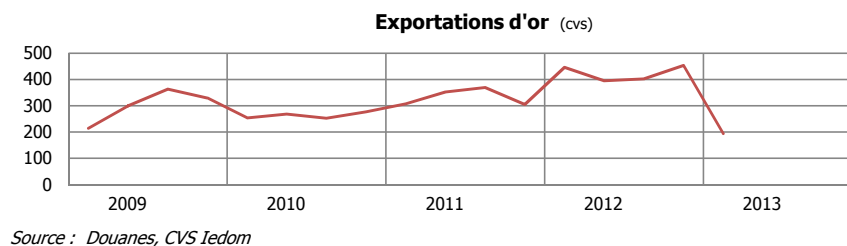
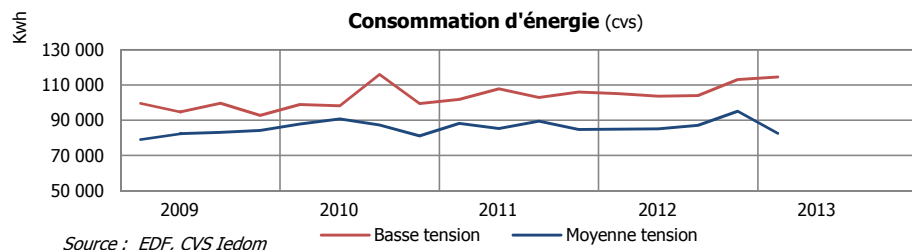
Soldes d'opinion des autres industries

Soldes d'opinion en %, CVS et centrés sur leur moyenne de longue période. Les variations de soldes sont en points.

	10T1	10T2	10T3	10T4	11T1	11T2	11T3	11T4	12T1	12T2	12T3	12T4	13T1	13T2	13T3	13T4	T / T-1	T / T-4
Activité	-18,2	5,1	4,9	11,0	-18,2	-23,1	-7,1	0,1	11,1	12,4	2,6	0,3	-0,1				-0,4	-11,2
Prévisions d'investissement	-1,8	-0,1	23,8	14,2	3,9	4,7	-2,0	-5,6	-10,6	-17,0	-18,4	-4,0	-7,0				-3,0	3,6
Charges	17,7	-1,1	-3,3	5,1	-24,4	-8,7	-6,5	-14,6	-7,9	-1,1	-3,6	-3,8	-2,7				1,1	5,2
Trésorerie	-13,1	-6,9	1,9	-5,4	14,7	19,8	-18,2	8,9	-8,6	-6,7	-26,2	-31,9	-3,4				28,5	5,2
Prix	-4,2	-8,4	-9,2	4,3	4,8	17,9	19,7	-6,6	-1,6	-7,2	-11,5	-12,5	-11,8				0,7	-10,2
Délais de paiement	-5,4	6,5	-5,8	-10,9	8,6	12,1	10,0	7,1	-2,4	-12,5	-21,7	-12,6	-19,9				-7,3	-17,5
Effectifs	15,2	22,8	5,2	9,2	10,6	-1,7	3,0	18,6	8,9	5,9	16,8	16,7	0,2				-16,5	-8,7
Stocks de matières premières	22,3	8,2	7,7	-0,7	-22,8	11,4	1,0	-5,0	-15,4	-13,9	-0,9	-0,0	6,2				6,2	21,6
Stocks de produits finis	35,9	3,8	33,0	-2,1	4,0	18,5	3,9	-9,8	-1,2	-17,5	-20,0	-8,6	-8,2				0,4	-7,0

Source : Iedom

2.2 Indicateurs



En kWh	10T1	10T2	10T3	10T4	11T1	11T2	11T3	11T4	12T1	12T2	12T3	12T4	13T1	13T2	13T3	13T4	T / T-1	T / T-4
Consommation d'énergie en basse tension	98 903	99 351	114 252	99 812	102 100	108 432	101 336	106 688	105 452	103 930	102 162	114 155	110 971				-2,8%	5,2%
<i>Consommation d'énergie en basse tension CVS</i>	98 927	98 184	116 087	99 545	101 849	107 929	102 923	105 991	105 187	103 715	104 036	113 057	114 515				1,3%	8,9%
Consommation d'énergie en moyenne tension	84 522	89 339	87 223	86 050	84 373	84 426	89 688	89 451	80 807	84 413	87 614	101 771	78 009				-23,3%	-3,5%
<i>Consommation d'énergie en moyenne tension CVS</i>	87 861	90 834	87 353	81 161	88 233	85 406	89 538	84 734	84 924	85 104	87 144	95 113	82 679				-13,1%	-2,6%

Source : EDF

OR

	10T1	10T2	10T3	10T4	11T1	11T2	11T3	11T4	12T1	12T2	12T3	12T4	13T1	13T2	13T3	13T4	T / T-1	T / T-4
Exportations (en milliers d'euros)	6 248	7 596	6 981	9 538	8 813	11 546	12 743	13 214	14 928	15 650	14 198	20 569	7 486				-63,6%	-49,9%
<i>Exportations (en milliers d'euros CVS)</i>	7 515	6 943	7 456	8 350	10 421	10 553	13 207	12 044	16 906	14 339	14 592	19 462	9 684				-50,2%	-42,7%
Exportations (en kilos)	251	274	242	316	285	357	357	348	422	419	369	517	201				-61,1%	-52,4%
<i>Exportations (en kilos CVS)</i>	254	269	252	277	307	352	370	305	446	395	403	453	194				-57,2%	-56,5%
Cours de l'once (en \$)*	1 110	1 195	1 227	1 368	1 385	1 505	1 703	1 685	1 690	1 610	1 654	1 725	1 631				-5,4%	-3,5%

Sources : Douanes, AFD, et www.lbma.org.uk

*moyenne sur trois mois

Spatial

	10T1	10T2	10T3	10T4	11T1	11T2	11T3	11T4	12T1	12T2	12T3	12T4	13T1	13T2	13T3	13T4	T / T-1	T / T-4
Tirs effectués (en nombre)	0	2	1	3	1	2	2	2	2	1	3	4	1				-75,0%	-50,0%
Satellites lancés (en nombre)	0	4	2	6	1	4	4	5	4	2	6	7	2				-71,4%	-50,0%

Source : Arianespace

Bois et Grumes sorties de la forêt

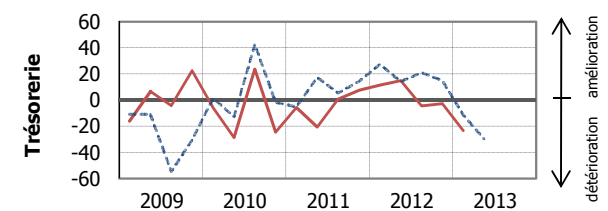
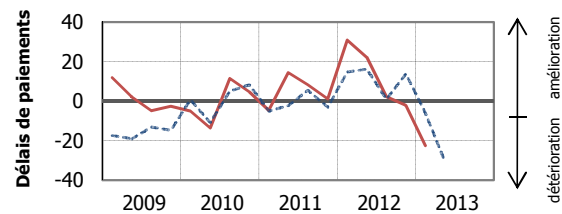
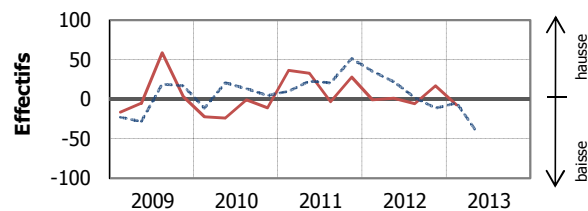
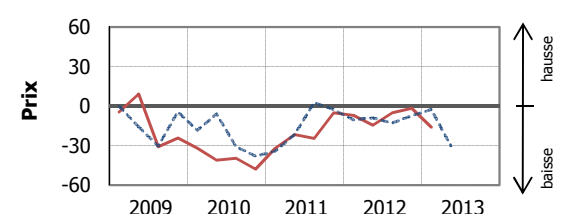
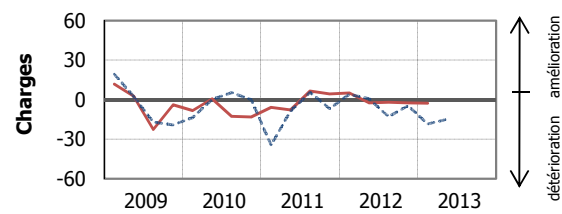
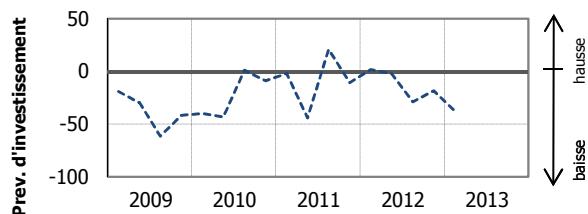
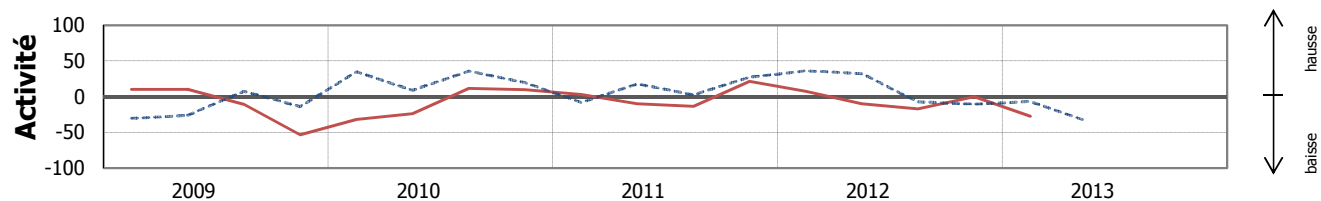
	10T1	10T2	10T3	10T4	11T1	11T2	11T3	11T4	12T1	12T2	12T3	12T4	13T1	13T2	13T3	13T4	T / T-1	T / T-4
Exportations de bois (en milliers d'euros)	736	528	570	603	725	640	396	483	626	581	841	682	607				-11,0%	-3,1%
<i>Exportations de bois CVS</i>	784	514	598	563	737	647	401	476	616	594	836	692	587				-15,2%	-4,7%
Grumes (en mètres cubes)	16 555	8 791	20 834	24 439	9 318	6 623	22 586	35 212	9 413	10 519	12 481	42 465					240,2%	20,6%
<i>Grumes CVS</i>	20 712	13 468	19 567	16 187	13 736	11 890	21 647	25 540	14 387	16 261	11 820	31 732					168,5%	24,2%

Sources : Douanes, ONF

3. BTP

3.1 Soldes d'opinion

L'enquête d'opinion a été réalisée auprès d'un échantillon de 17 entreprises employant au total 896 salariés. Les soldes d'opinion sont corrigés des variations saisonnières.



— Solde passé - - - Perspectives

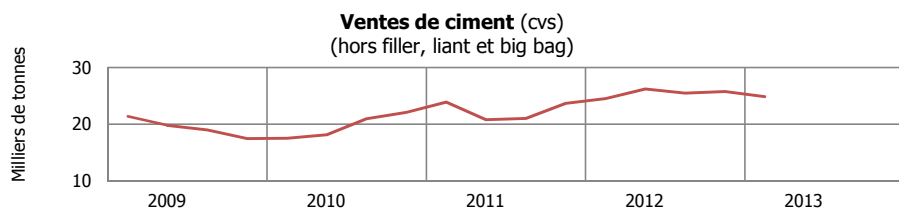
Soldes d'opinion du BTP

Soldes d'opinion en %, CVS et centrés sur leur moyenne de longue période. Les variations de soldes sont en points.

	10T1	10T2	10T3	10T4	11T1	11T2	11T3	11T4	12T1	12T2	12T3	12T4	13T1	13T2	13T3	13T4	T / T-1	T / T-4
Activité	-31,6	-23,6	11,7	9,8	3,1	-9,7	-13,2	21,8	7,6	-9,6	-16,7	-0,1	-27,2				-27,2	-34,8
Prévisions d'investissement	-39,9	-43,1	1,1	-8,8	-1,9	-44,2	21,0	-10,7	1,6	-2,1	-29,0	-18,4	-37,5				-19,1	-39,1
Charges	-8,3	0,7	-12,7	-13,2	-5,8	-7,8	6,5	4,4	5,1	-2,5	-2,0	-2,6	-2,7				-0,1	-7,7
Trésorerie	-5,8	-28,5	23,7	-24,4	-5,6	-20,7	0,8	7,7	11,5	15,0	-4,4	-2,7	-23,2				-20,5	-34,8
Prix	-32,0	-41,0	-39,7	-47,8	-32,1	-21,6	-24,6	-5,0	-7,0	-14,6	-5,1	-1,6	-16,1				-14,5	-9,1
Délais de paiement	-5,0	-13,6	11,5	4,6	-4,7	14,5	8,3	1,1	30,9	22,2	2,2	-2,2	-22,5				-20,3	-53,4
Effectifs	-22,3	-23,7	-0,8	-10,9	36,6	32,9	-3,3	28,0	-0,9	1,3	-5,7	17,0	-7,2				-24,2	-6,4
Stocks de matières premières	-22,3	-4,5	32,0	0,2	4,3	-9,5	6,3	-7,9	-5,8	-33,4	-13,2	-19,3	-13,2				6,0	-7,4

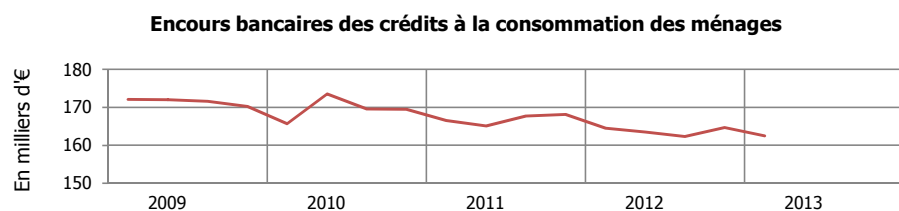
Source : Iedom

3.2 Indicateurs

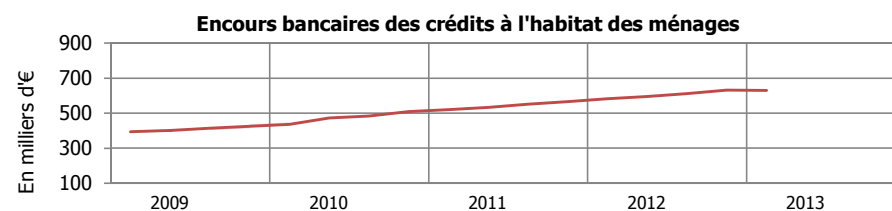


Er. Source : Ciments Guyanais

	Sources	10T1	10T2	10T3	10T4	11T1	11T2	11T3	11T4	12T1	12T2	12T3	12T4	13T1	13T2	13T3	13T4	T / T-1	T / T-4
Ventes de ciment	<i>Ciments Guyanais</i>	16 455	17 299	21 980	24 275	21 340	19 732	22 499	25 493	22 519	24 892	26 250	28 558	22 531				-21,1%	0,1%
<i>Ventes de ciment CVS</i>	<i>Ciments Guyanais</i>	17 591	18 205	21 003	22 118	23 925	20 836	21 078	23 738	24 564	26 273	25 520	25 781	24 901				-3,4%	1,4%



Source : Iedom / Surfi



Source : Iedom / Surfi

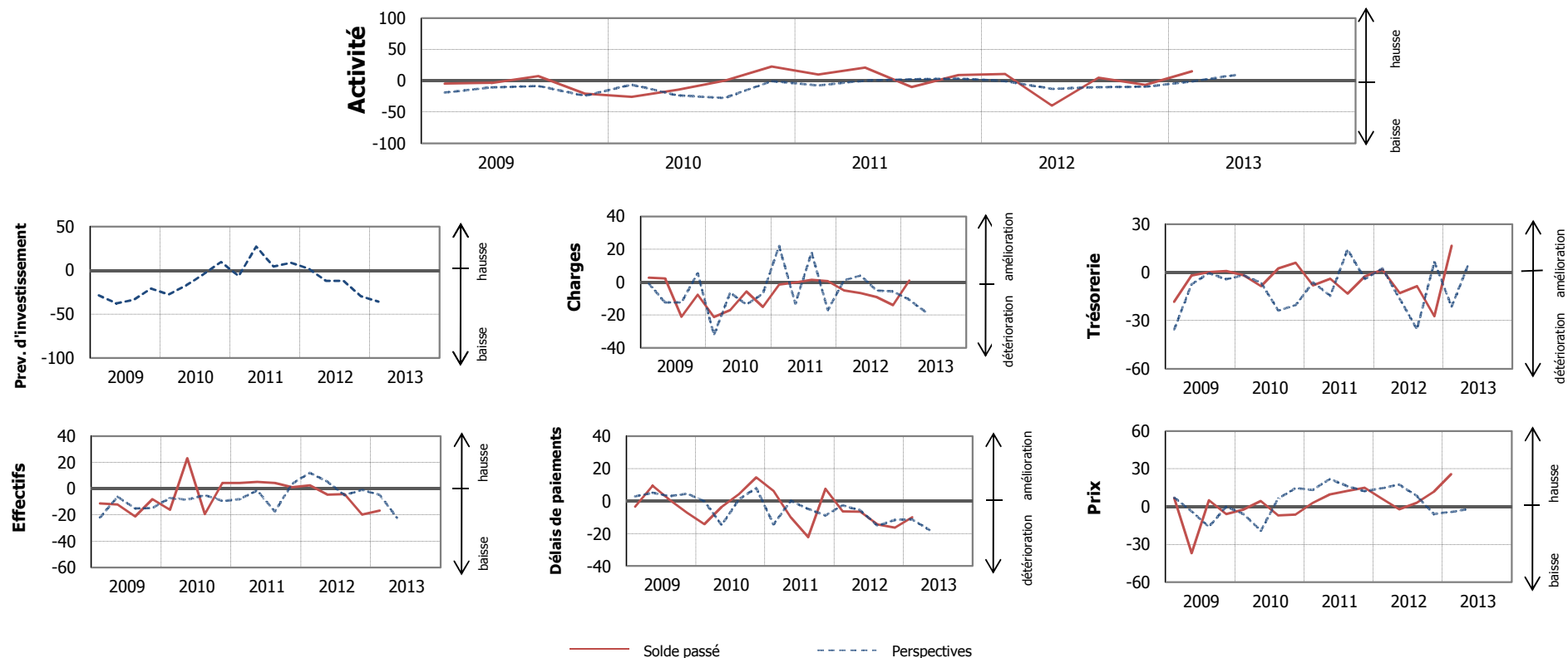
En millions d'euros	10T1	10T2	10T3	10T4	11T1	11T2	11T3	11T4	12T1	12T2	12T3	12T4	13T1	13T2	13T3	13T4	T / T-1	T / T-4
Encours bancaires des crédits à la consommation des ménages	165,7	173,5	169,6	169,5	166,5	165,1	167,7	168,1	164,5	163,5	162,3	164,7	162,5				-1,4%	-1,2%
Encours bancaires des crédits à l'habitat des ménages	436,6	472,8	483,8	509,9	520,6	533,0	551,5	565,4	582,8	594,5	611,2	630,9	629,2				-0,3%	8,0%

Source : Iedom / Surfi

4. Commerce

4.1 Soldes d'opinion

L'enquête d'opinion a été réalisée auprès d'un échantillon de 37 entreprises appartenant au secteur du commerce employant au total 1 058 salariés. Les soldes d'opinion sont corrigés des variations saisonnières.



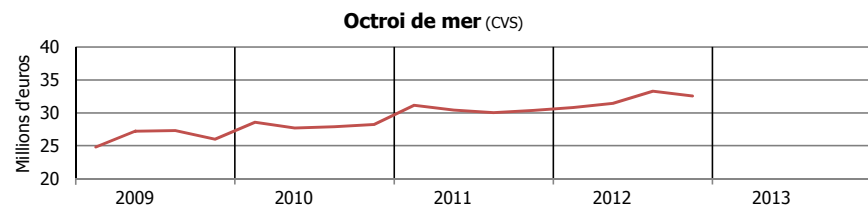
Soldes d'opinion du commerce

Soldes d'opinion en %, CVS et centrés sur leur moyenne de longue période. Les variations de soldes sont en points.

	10T1	10T2	10T3	10T4	11T1	11T2	11T3	11T4	12T1	12T2	12T3	12T4	13T1	13T2	13T3	13T4	T / T-1	T / T-4
Activité	-25,8	-14,2	0,1	22,7	10,1	21,1	-9,9	9,1	10,8	-39,8	5,1	-6,3	15,2				21,6	4,4
Prévisions d'investissement	-27,2	-16,9	-4,3	9,7	-6,4	27,3	4,7	8,7	2,2	-11,8	-11,8	-29,5	-35,5				-6,0	-37,7
Charges	-21,3	-17,0	-5,7	-15,1	-1,6	-0,2	1,5	0,6	-5,1	-6,7	-9,1	-14,0	1,0				14,9	6,0
Trésorerie	-1,8	-8,6	2,6	6,1	-8,0	-3,9	-13,1	-2,4	1,8	-12,8	-8,6	-27,2	16,6				43,8	14,9
Prix	-2,4	4,3	-7,1	-6,4	2,9	9,8	12,5	14,9	6,3	-2,2	2,9	11,7	25,7				14,0	19,4
Délais de paiement	-14,3	-3,5	4,4	14,6	6,2	-10,1	-22,2	7,5	-6,3	-6,5	-14,4	-16,4	-9,9				6,5	-3,6
Effectifs	-16,1	23,3	-19,3	4,5	4,4	5,2	4,3	1,2	2,5	-4,5	-4,1	-19,8	-16,7				3,1	-19,1
Stocks de produits finis	-18,8	4,9	9,0	13,1	7,4	25,9	13,9	-8,7	10,1	0,2	19,9	3,2	-6,5				-9,6	-16,6

Source : Iedom

4.2 Indicateurs



Source : DRFIP / Trésorerie

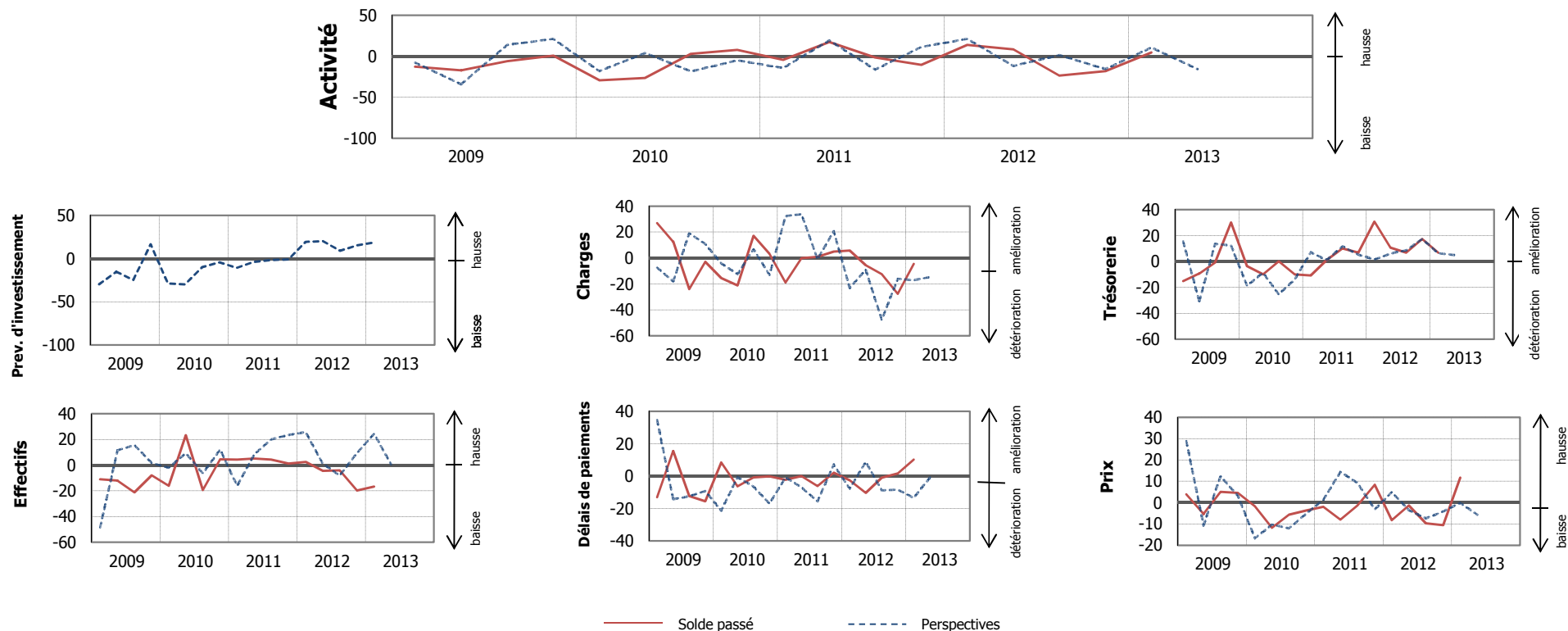
En milliers d'euros	10T1	10T2	10T3	10T4	11T1	11T2	11T3	11T4	12T1	12T2	12T3	12T4	13T1	13T2	13T3	13T4	T / T-1	T / T-4
Octroi de mer	27 186	26 445	26 954	31 577	30 139	28 963	29 150	33 675	29 787	30 059	32 537	35 808					10,1%	6,3%
<i>Octroi de mer CVS</i>	28 603	27 735	27 893	28 251	31 188	30 457	30 047	30 400	30 813	31 464	33 323	32 554					-2,3%	7,1%

Source : DRFIP / Trésorerie

5. Services marchands

5.1 Soldes d'opinion

L'enquête d'opinion a été réalisée auprès d'un échantillon de 39 entreprises des services marchands employant au total 1 640 salariés. Les soldes d'opinion sont corrigés des variations saisonnières.



Soldes d'opinion du secteur des services marchands

Soldes d'opinion en %, CVS et centrés sur leur moyenne de longue période. Les variations de soldes sont en points.

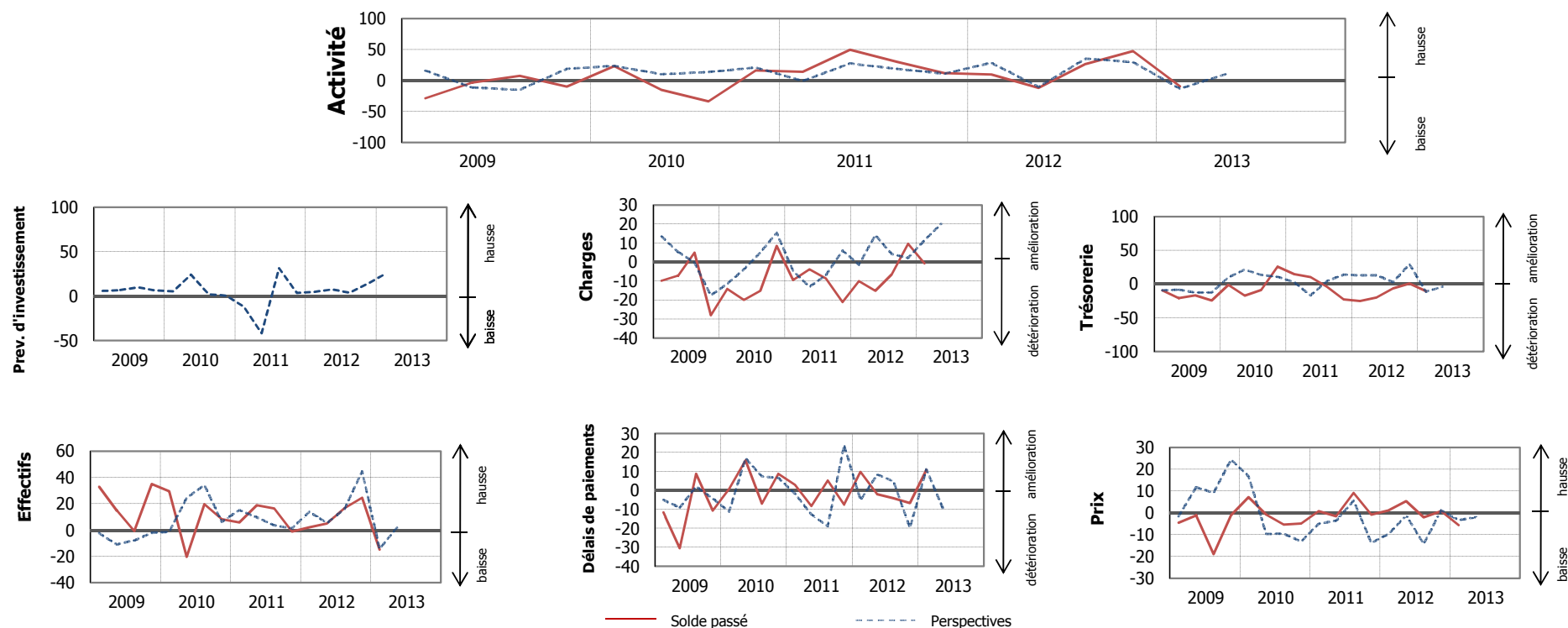
	10T1	10T2	10T3	10T4	11T1	11T2	11T3	11T4	12T1	12T2	12T3	12T4	13T1	13T2	13T3	13T4	T / T-1	T / T-4
Activité	-29,5	-26,7	2,8	7,9	-4,5	17,4	-1,6	-10,7	13,8	8,2	-23,6	-18,1	4,4				22,5	-9,4
Prévisions d'investissement	-28,7	-29,8	-9,7	-4,2	-10,5	-3,5	-1,5	-0,8	19,4	20,3	9,3	15,4	19,0				3,6	-0,4
Charges	-15,5	-21,1	17,2	3,2	-18,9	-0,1	1,0	5,0	5,7	-5,5	-12,3	-27,6	-4,4				23,2	-10,1
Trésorerie	-3,7	-9,9	0,1	-9,9	-10,7	1,2	10,1	6,8	30,8	10,7	6,8	17,4	6,8				-10,6	-24,1
Carnet de commandes	-14,4	-10,3	27,5	-11,6	16,4	14,0	9,8	2,7	8,5	9,3	4,0	-0,2	-3,3				-3,1	-11,8
Prix	-1,7	-11,8	-5,7	-3,7	-2,0	-8,0	-1,4	8,4	-8,2	-1,3	-9,7	-10,6	11,7				22,3	19,9
Délais de paiement	8,4	-6,3	-0,9	-0,3	-2,4	-0,1	-6,2	2,0	-2,6	-10,5	-1,0	1,6	10,1				8,5	12,7
Effectifs	-20,5	-32,9	21,5	2,5	-37,6	31,3	-9,8	-7,1	2,9	0,2	-24,6	-7,7	19,5				27,3	16,6

Source : Iedom

6. Hôtellerie - tourisme

6.1 Soldes d'opinion

L'enquête d'opinion a été réalisée auprès d'un échantillon de 27 entreprises employant au total 369 salariés. Les soldes d'opinion sont corrigés des variations saisonnières.



Soldes d'opinion de l'hôtellerie - tourisme

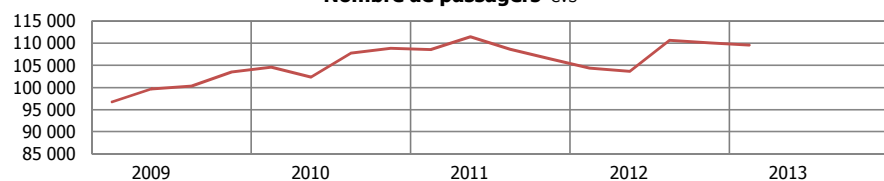
Soldes d'opinion, en %, CVS et centrés sur leur moyenne de longue période. Les variations de soldes sont en points.

	10T1	10T2	10T3	10T4	11T1	11T2	11T3	11T4	12T1	12T2	12T3	12T4	13T1	13T2	13T3	13T4	T / T-1	T / T-4
Activité	23,0	-15,1	-34,0	16,1	13,8	49,8	30,2	11,9	9,8	-12,2	26,7	47,6	-9,3				-56,9	-19,1
Prévisions d'investissement	5,5	24,0	2,2	0,6	-11,7	-41,7	31,2	3,5	4,7	7,6	4,0	13,8	24,8				11,0	20,1
Charges	-14,1	-20,0	-15,1	8,5	-9,4	-3,8	-8,7	-21,0	-10,0	-15,1	-6,5	9,7	-0,7				-10,4	9,3
Trésorerie	-1,5	-17,4	-9,0	26,0	14,5	10,3	-4,2	-22,7	-25,1	-20,0	-6,6	0,9	-10,4				-11,3	14,7
Prix	7,3	-0,7	-5,4	-4,8	0,8	-1,6	9,2	-0,7	1,1	5,4	-2,1	0,8	-5,6				-6,4	-6,8
Délais de paiement	0,9	15,8	-6,9	8,8	2,9	-8,2	5,3	-7,5	9,7	-2,0	-4,1	-6,7	10,7				17,5	1,0
Effectifs	29,4	-20,3	19,7	8,2	5,9	18,8	16,4	-1,0	2,2	5,1	16,6	24,7	-14,8				-39,6	-17,0

Source : Iedom

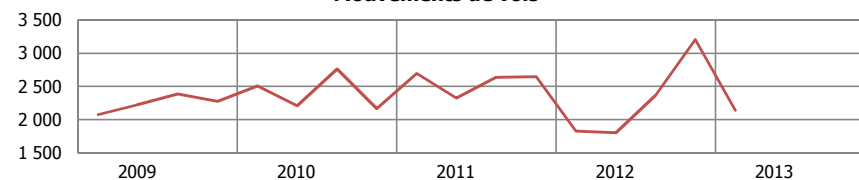
6.2 Indicateurs

Nombre de passagers CVS



Source : CCIRG / Aéroport Cayenne Félix Eboué, CVS Iedom

Mouvements de vols

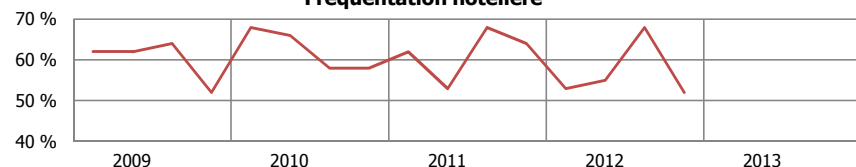


Source : CCIRG / Aéroport Cayenne Félix Eboué

	10T1	10T2	10T3	10T4	11T1	11T2	11T3	11T4	12T1	12T2	12T3	12T4	13T1	13T2	13T3	13T4	T / T-1	T / T-4
Nombre de passagers	92 817	93 016	133 107	104 909	94 903	103 160	134 566	102 683	90 873	94 731	136 994	106 267	98 502				-7,3%	8,4%
<i>Nombre de passagers CVS</i>	<i>104 568</i>	<i>102 373</i>	<i>107 774</i>	<i>108 856</i>	<i>108 591</i>	<i>111 424</i>	<i>108 634</i>	<i>106 468</i>	<i>104 381</i>	<i>103 687</i>	<i>110 628</i>	<i>110 056</i>	<i>109 576</i>				-0,4%	5,0%
Mouvements de vols	2 506	2 210	2 764	2 165	2 696	2 326	2 637	2 645	1 826	1 803	2 365	3 208	2 139				-33,3%	17,1%

Source : CCIRG / Aéroport Cayenne Félix Eboué

Fréquentation hôtelière



Source : Insee

Nombre de nuitées



Source : Insee, CVS Iedom

	10T1	10T2	10T3	10T4	11T1	11T2	11T3	11T4	12T1	12T2	12T3	12T4	13T1	13T2	13T3	13T4	T / T-1	T / T-4
Fréquentation hôtelière (moyenne des taux, évolutions en point(s))	60	61	58	69	58	61	58	71	56	56	61	66					5,3	-4,7
Nombre de nuitées (en milliers)	77	80	83	92	76	87	82	101	78	78	89	100					12,4%	-1,0%
<i>Nombre de nuitées CVS</i>	<i>83</i>	<i>81</i>	<i>83</i>	<i>85</i>	<i>82</i>	<i>89</i>	<i>82</i>	<i>91</i>	<i>85</i>	<i>81</i>	<i>90</i>	<i>89</i>					-1,0%	-3,0%

Source : Insee

Note méthodologique

L'évolution de la conjoncture est appréhendée au travers des résultats d'une enquête d'opinion menée auprès d'un échantillon représentatif de dirigeants d'entreprises et des données économiques se rapportant aux différents secteurs d'activité, aux entreprises et aux ménages.

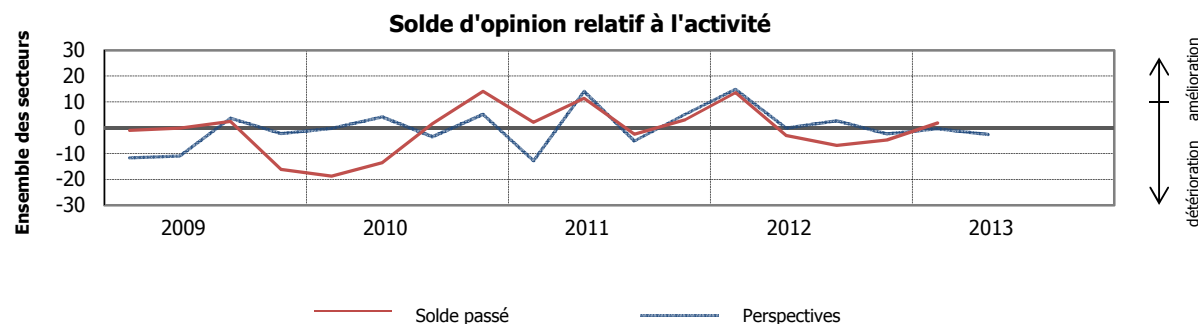
Enquête de conjoncture de l'Iedom

L'Iedom réalise chaque trimestre une enquête de conjoncture auprès d'un échantillon de 150 entreprises employant au total 4 925 salariés.

Dans cette enquête, les chefs d'entreprises sont appelés à répondre à différentes questions (activité pour le trimestre passé, perspectives d'activité pour le trimestre à venir, prévision d'investissement...) selon trois modalités : "en hausse", "stabilité" ou "en baisse". Les réponses des chefs d'entreprises sont ensuite agrégées sous la forme de soldes d'opinion. Calculés pour chacune des questions de l'enquête, ils correspondent à la différence entre le pourcentage de chefs d'entreprises répondant positivement à la question posée et le pourcentage de chefs d'entreprises ayant répondu négativement.

Deux critères sont utilisés pour classer les entreprises interrogées : leur secteur d'activité et leur taille (en terme d'effectifs salariés). Cela permet de tenir compte, dans le calcul des soldes d'opinion, de l'importance de l'entreprise (en terme d'effectifs) en fonction de sa taille et du secteur concerné.

Les soldes d'opinion ne doivent pas être interprétés directement comme représentatifs du taux de croissance de la variable à laquelle ils se réfèrent. En effet, les soldes d'opinion sont des nombres abstraits : on ne peut les interpréter qu'en référence aux soldes antérieurs ou à leur moyenne de longue période. Ils sont donc représentés dans les graphiques et les tableaux centrés sur leur moyenne et, généralement, commentés en évolution. Par ailleurs, certains chefs d'entreprises omettent d'éliminer la saisonnalité, ce qui rend souvent nécessaire l'observation de la série corrigée des variations saisonnières (CVS) pour apprécier correctement les évolutions.

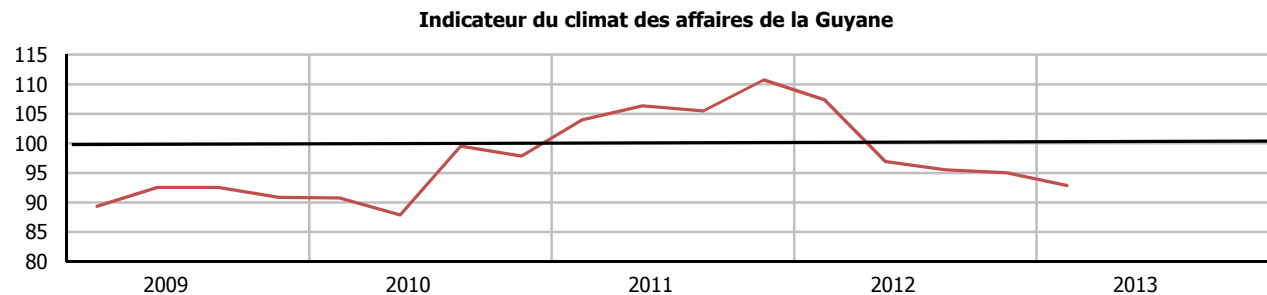


Moyenne de longue période des soldes d'opinion de l'ensemble des secteurs

	Ensemble des secteurs	Secteur primaire	Autres industries	BTP	Commerce	Services marchands	Tourisme - hôtellerie
Activité	4,7	-3,2	-2,1	5,2	4,3	17,0	-1,0
Investissement	2,3	2,4	9,9	-6,5	-0,9	7,4	9,4
Charges	-9,5	-13,3	-11,6	-11,6	-4,8	-11,0	-7,5
Trésorerie	-22,5	-28,7	-15,8	-32,7	-24,0	-19,4	-5,6
Carnet de commandes	-22,4	so	so	so	so	-12,3	so
Prix	-2,2	-7,3	4,8	-10,8	0,2	-4,1	9,6
Délais de paiement	-26,6	-18,7	-26,9	-42,7	-21,6	-28,2	-8,1
Effectifs	0,5	-2,6	-2,6	-4,7	3,9	10,0	-6,8
Stocks de matières premières	7,3	20,9	4,0	3,5	so	so	so
Stocks de produits finis	5,9	so	-2,0	so	17,9	so	so

Indicateur synthétique du climat des affaires (ICA)

Dans le cadre de l'amélioration de l'information conjoncturelle diffusée sur les économies d'outre-mer, l'Iedom et l'IEOM ont élaboré un indicateur synthétique du climat des affaires. Cet indicateur, établi à partir des résultats de l'enquête trimestrielle de conjoncture au moyen d'une analyse en composante principale, a pour objectif de résumer le maximum de l'information contenue dans chacune des questions de l'enquête de conjoncture. Afin d'en faciliter sa lecture, il est centré autour de 100 (moyenne de longue période) et, a un écart-type de 10.



Source : enquête de conjoncture Iedom, données trimestrielles

Normalisé de moyenne 100 et d'écart-type 10

L'indicateur du climat des affaires s'interprète de la manière suivante : plus il est élevé, meilleure est la perception de la conjoncture par les chefs d'entreprise. Un niveau supérieur à 100 signifie que l'opinion des chefs d'entreprises interrogés sur la conjoncture est jugée favorable car supérieure à la moyenne de longue période.

Pour plus d'informations sur l'indicateur du climat des affaires se référer à la note de l'Institut « Un nouvel indicateur pour aider au diagnostic conjoncturel dans l'outre-mer » parue en mars 2010 et téléchargeable gratuitement sur le site www.Iedom.fr sur le lien http://www.Iedom.fr/IMG/pdf/note_institut_ica_032010.pdf

Compréhension des tableaux et graphiques des indicateurs économiques

L'Iedom utilise pour réaliser son bulletin de conjoncture trimestriel :

- des données économiques quantitatives issues de sources administratives (Insee, Douanes etc..) se rapportant aux différents secteurs d'activité et différents secteurs institutionnels (entreprises, ménages...) ainsi qu'à des grandeurs macro-économiques (prix, emploi, commerce extérieur).
- des données monétaires issues des déclarations des établissements de crédit traitées par l'Iedom.

Les indicateurs se rapportant aux secteurs économiques, aux entreprises et à la demande des ménages, ainsi que les principaux indicateurs macro-économiques (emploi, SMG...), figurent sous forme de tableaux selon des fréquences trimestrielles.

Certains indicateurs sont représentés sous forme de graphique sur les 5 dernières années selon des fréquences mensuelles ou trimestrielles.

Les données représentées sont, en général, corrigées des variations saisonnières

Lorsque l'analyse d'une série de données révèle une saisonnalité, celle-ci fait l'objet d'un traitement. On dit qu'elle est corrigée des variations saisonnières (CVS). Le traitement peut être effectué par l'organisme producteur des données, dans ce cas seule la série CVS est reprise dans cette publication. Si la série fournie par le producteur n'est pas désaisonnalisée, le traitement est effectué par l'Iedom (méthode Arima X-12) ; dans ce cas, la série sera présentée sous sa forme brute et sous sa forme CVS.

INSTITUT D'ÉMISSION DES DÉPARTEMENTS D'OUTRE-MER
8, rue Christophe Colomb - BP 6016 - 97 306 Cayenne CEDEX

Téléphone : 05 94 29 36 50 – Télécopie : 05 94 30 03 76

direction@iedom-guyane.fr
[Site Internet : www.iedom.fr](http://www.iedom.fr)

Directeur de la publication : **Nicolas de SEZE**
Responsable de la rédaction : **Fabrice DUFRESNE**
Editeur : IEDOM
Achévé d'imprimer : Juin 2013