



Tendances conjoncturelles



Annexes statistiques

3^e trimestre 2011

Sommaire

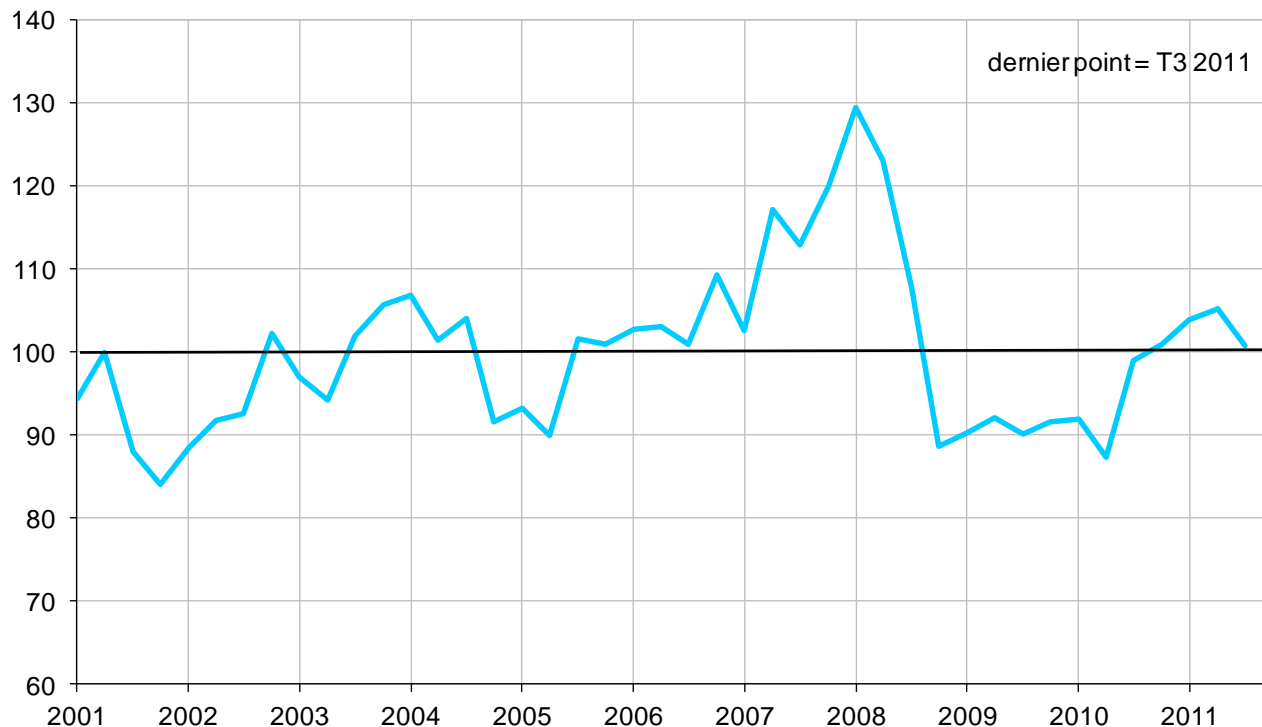
I. Activité générale.....	3
1. Climat des Affaires.....	3
ICA	3
2. Enquête de conjoncture de l'IEDOM	4
Soldes d'opinion	4
3. Prix à la consommation	5
4. Emploi.....	6
DEFM A	6
Offres d'emplois collectées	6
Allocataires enregistrés au Pôle Emploi	6
5. Salaires et revenus	6
Allocataires du RSA	6
Traitement mensuel de la fonction publique	6
SMIC	6
II. Ménages	7
1. Consommation	7
Importations de biens de consommation	7
Importations d'équipements électriques et ménagers	7
Ventes de véhicules neufs aux particuliers	7
Encours bancaires des crédits à la consommation	7
2. Investissement.....	7
Encours bancaires des crédits d'investissement des ménages	7
3. Indicateurs de vulnérabilité	8
Dossiers présentés à la Commission de surendettement	8
Personnes physiques en interdiction bancaire	8
III. Entreprises.....	9
1. Investissement.....	9
Importations de biens d'équipement	9
Ventes de véhicules utilitaires neufs	9
2. Prévisions d'investissement par secteur d'activité	10
Soldes d'opinion	10
3. Modalités de financement.....	11
Encours bancaires des crédits aux entreprises	11
Encours bancaires des crédits d'exploitation	11
Encours bancaires des crédits à l'investissement	11
Coût du crédit	11
4. Indicateurs de vulnérabilité	11
Redressements judiciaires	11
Liquidations judiciaires	11
Personnes morales en interdiction bancaire	11
Incidents de paiement sur effet	11
Taux de créances douteuses brutes	11
IV. Commerce extérieur	12
Importations totales	12
Exportations totales	12

V. Secteurs d'activité	13
1. Secteur primaire et industries agro-alimentaires	13
1.1 Soldes d'opinion	13
1.2 Données chiffrées	14
2. Autres industries	17
2.1 Soldes d'opinion	17
2.2 Données chiffrées	18
3. BTP	20
3.1 Soldes d'opinion	20
3.2 Données chiffrées	21
4. Commerce	22
4.1 Soldes d'opinion	22
4.2 Données chiffrées	23
5. Hôtellerie-Tourisme	24
5.1 Soldes d'opinion	24
5.2 Données chiffrées	25
6. Services marchands	27
6.1 Soldes d'opinion	27
Note méthodologique	29

I. Activité générale

1. Climat des Affaires

Indicateur du climat des affaires en Guyane
(100 = moyenne longue période)



Source : Enquête de conjoncture de l'IEDOM

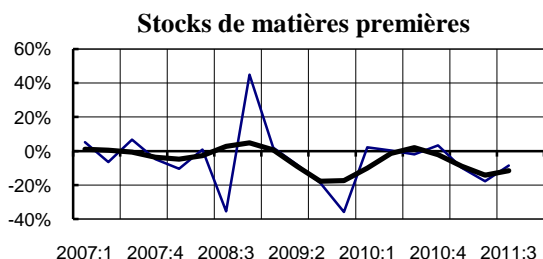
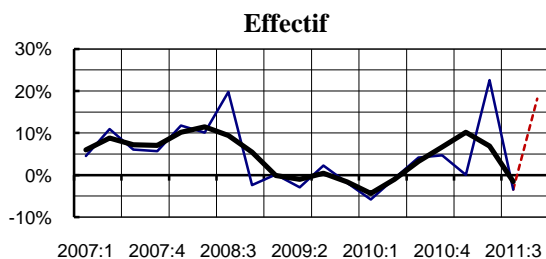
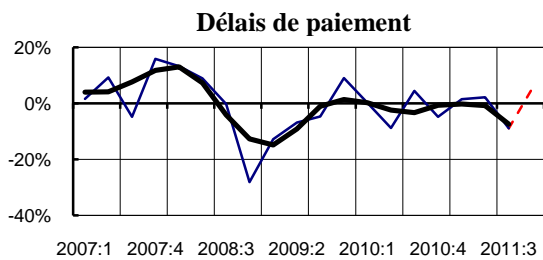
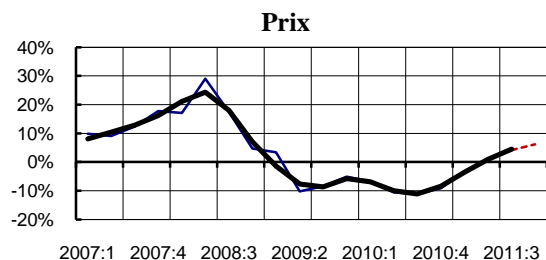
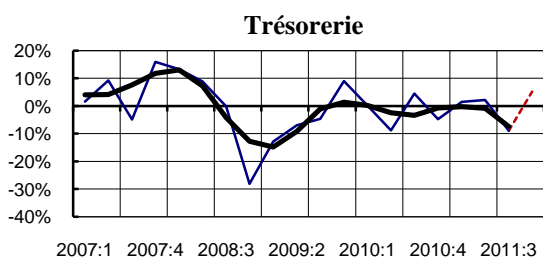
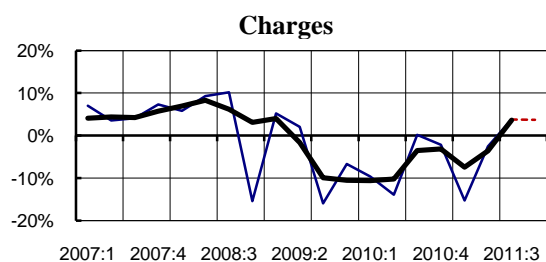
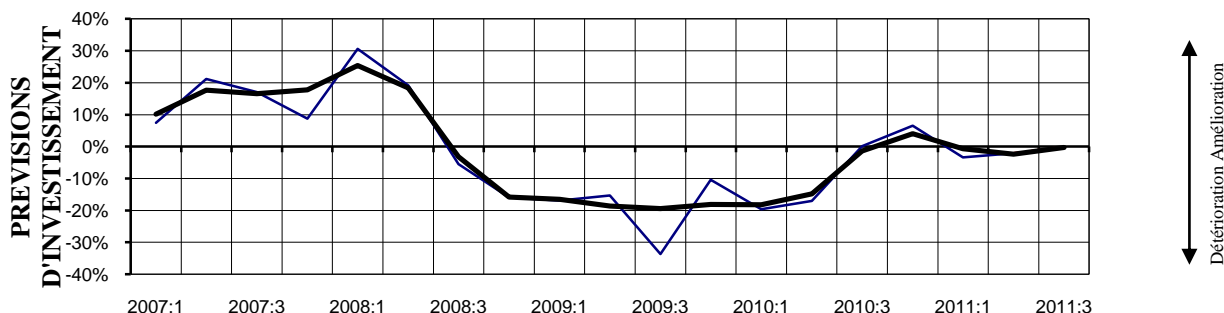
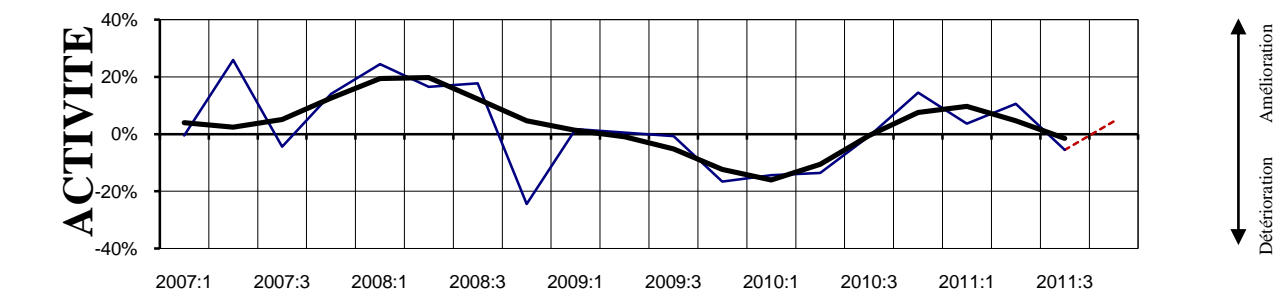
ICA	T1	T2	T3	T4	T3/T2
2009	90,2	92,1	90,1	91,6	
2010	92,0	87,3	99,0	100,9	
2011	103,8	105,1	100,8		- 4,3 pts

L'indicateur synthétique du climat des affaires (ICA) est défini dans la note méthodologique en page 29.

2. Enquête de conjoncture de l'IEDOM Ensemble des secteurs

Soldes d'opinion

L'enquête d'opinion a été réalisée auprès d'un échantillon de 138 entreprises employant au total 5 258 salariés. Les soldes d'opinion sont corrigés des variations saisonnières.



— Données CVS — Prévisions — Tendances (MM3) Soldes centrés sur leur moyenne de longue période

Source : Enquête de conjoncture de l'IEDOM

Soldes d'opinion ensemble des secteurs

Soldes d'opinion, en %, CVS et centrés sur leur moyenne de longue période. Les variations de soldes sont en points

	Moy*	08T3	08T4	09T1	09T2	09T3	09T4	10T1	10T2	10T3	10T4	11T1	11T2	11T3	T3/T2	11T3/ 10T3
Activité	4,8	17,7	-24,4	1,7	0,5	-0,8	-16,6	-14,4	-13,6	-0,7	14,5	3,7	10,6	-5,5	-16,1	-4,8
Prévisions d'investissement	2,7	-5,5	-15,9	-17,0	-15,3	-33,6	-10,4	-19,6	-17,1	0,1	6,5	-3,4	-2,1	-0,1	2,0	-0,3
Charges	-9,1	10,2	-15,4	5,2	2,1	-15,9	-6,7	-9,6	-13,8	0,2	-2,2	-15,3	-2,5	3,8	6,3	3,6
Trésorerie	-22,4	-0,2	-28,1	-12,8	-6,9	-4,7	9,0	0,1	-8,8	4,4	-4,8	1,4	2,1	-9,0	-11,1	-13,4
Carnet de commandes	-22,8	4,9	-7,6	-3,9	0,0	-9,0	5,9	-10,1	-12,0	4,3	6,4	5,4	7,6	4,9	-2,7	0,6
Délais de paiement	-26,0	6,2	0,0	-2,6	-1,2	-7,1	-8,3	-2,8	-7,6	3,9	3,5	1,2	-4,5	-8,5	-4,0	-12,4
Prix	-2,0	17,5	4,7	3,4	-10,3	-8,5	-5,2	-6,9	-10,6	-11,2	-9,1	-3,2	0,9	4,2	3,2	15,3
Effectifs	0,1	19,8	-2,4	0,1	-2,9	2,3	-1,8	-5,8	-0,8	4,1	4,7	0,0	22,6	-3,5	-26,1	-7,6
Stocks de matières premières	9,1	-35,4	45,0	2,1	-8,0	-18,7	-35,8	2,2	0,3	-1,9	3,4	-9,8	-17,8	-8,5	9,3	-6,6
Stocks de produits finis	6,9	-16,0	3,3	-7,4	6,8	-12,1	-42,1	-3,1	-3,5	17,3	7,8	2,8	-27,9	8,6	36,5	-8,7

*Moyenne depuis le 1^{er} janvier 2001

Source : Enquête de conjoncture de l'IEDOM

3. Prix à la consommation

	sept-10	oct-10	nov-10	déc-10	janv-11	févr-11	mars-11	avr-11	mai-11	juin-11	juil-11	août-11	sept-11
Ensemble	121,2	121,5	121,4	121,8	122,3	122,7	123,2	123,1	123,3	123,1	123,9	124,4	124,0
Alimentation	125,4	125,9	125,9	126,2	126,1	126,5	127,1	125,9	125,5	124,8	126,5	126,8	127,2
Produits manufacturés	94,8	94,7	94,6	94,4	94,5	94,7	94,7	94,9	95,1	95,2	95,0	95,1	95,3
Energie	138,2	138,2	138,2	138,2	145,5	149,6	149,7	153,3	156,2	153,8	155,4	158,1	155,2
Services	128,1	128,5	128,5	129,4	129,6	129,5	130,3	130,2	130,3	130,3	131,4	131,9	131,0
Ensemble hors tabac	119,4	119,6	119,6	120,0	120,5	120,8	121,3	121,3	121,5	121,2	122,0	122,5	122,1

Source : INSEE

Indice des prix à la consommation

Données brutes en fin de mois (base 100 en 1998)

	T1	T2	T3	T4	T3/T2	2011/ 2010
2009	120,5	120,8	121,1	121,3		
2010	120,6	120,7	121,2	121,8		
2011	123,2	123,1	124,0		0,7%	2,3%

Source : INSEE

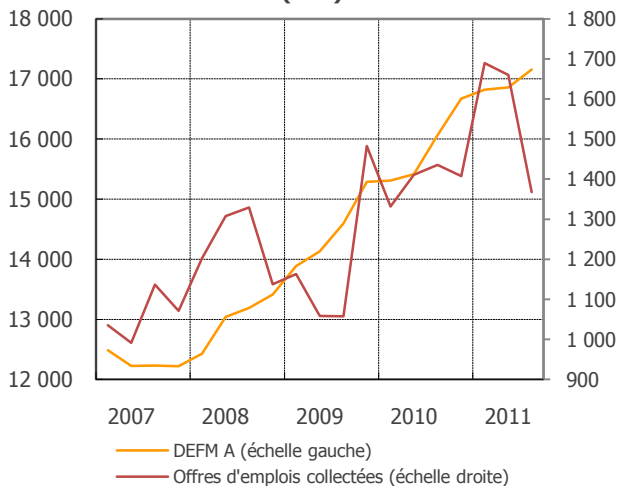
Contributions

	Poids	T3/T2	Contribution au glissement trimestriel	11T3/10T3	Contribution au glissement annuel
Ensemble	10 000	0,7%	0,7%	2,3%	2,3%
Alimentation	2 282	1,9%	0,4%	1,5%	0,3%
Produits manufacturés	2 605	0,1%	0,0%	0,5%	0,1%
Energie	668	0,9%	0,1%	12,3%	0,8%
Services	4 398	0,5%	0,2%	2,3%	1,0%
Ensemble hors tabac	9 953	0,7%	0,7%	2,3%	2,3%

Source : INSEE

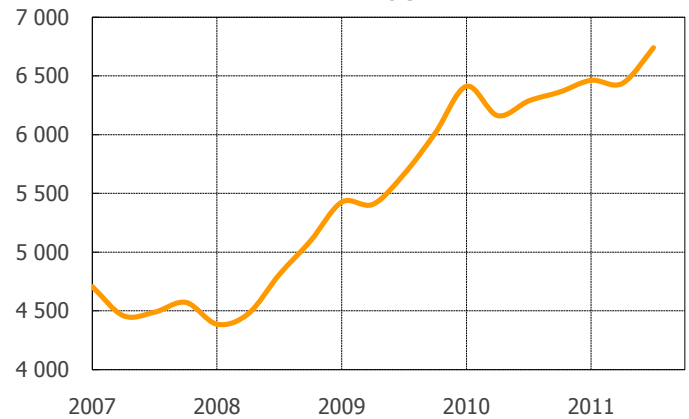
4. Emploi

Demandeurs d'emploi et offres collectées (CVS)



Source : DIECCTE/Pôle emploi

Allocataires bénéficiant d'aides enregistrés en fin de mois



Source : Pôle Emploi

Demandeurs d'emploi

Données CVS, en nombre

	T1	T2	T3	T4	T3/T2	11T3/10T3
2009	13 885	14 132	14 593	15 285		
2010	15 310	15 417	16 065	16 671		
2011	16 821	16 857	17 159		1,8%	6,8%

Sources : DIECCTE/Pôle emploi (données fin de mois)

Allocataires bénéficiant d'aides

Données brutes, en nombre

	T1	T2	T3	T4	T3/T2	11T3/10T3
2009	5 516	5 491	5 750	6 082		
2010	6 484	6 509	6 647	6 730		
2011	6 858	6 826	7 151		4,8%	7,6%

Source : Pôle emploi (données fin de mois)

Offres d'emploi collectées

Données brutes, en nombre

	T1	T2	T3	T4	Cumul à T3	T3/T2	Σ2011/Σ2010
2009	1 107	1 022	1 197	1 383	3 326		
2010	1 297	1 376	1 603	1 301	4 276		
2011	1 665	1 627	1 509		4 801	-7,3%	12,3%

Sources : DIECCTE/Pôle emploi

Offres d'emploi collectées

Données CVS, en nombre

	T1	T2	T3	T4	Cumul à T3	T3/T2	Σ2011/Σ2010
2009	1 163	1 058	1 058	1 483	3 279		
2010	1 332	1 411	1 436	1 407	4 178		
2011	1 690	1 660	1 367		4 717	-17,6%	12,9%

Sources : DIECCTE/Pôle emploi

Chômeurs de longue durée (>1 an)

Données CVS, en nombre

	T1	T2	T3	T4	T3/T2	11T3/10T3
2009	4 905	5 049	5 236	5 502		
2010	5 629	5 643	5 758	6 054		
2011	6 242	6 447	6 378		-1,1%	10,8%

Sources : DIECCTE/Pôle emploi (données fin de mois)

5. Salaires et revenus

Montants nets versés du RSA

Données brutes en fin de mois, en milliers

	T1	T2	T3	T4	T3/T2	11T3/10T3
2009	nd	nd	nd	nd		
2010	nd	nd	nd	nd		
2011	6,9	7,5	7,6		1,4%	ns

Source : CAF *NB : A compter de 2011 le RMI est remplacé progressivement par le RSA.

Allocataires du RSA

Données brutes en fin de mois, en milliers

	T1	T2	T3	T4	T3/T2	11T3/10T3
2009	nd	nd	nd	nd		
2010	nd	nd	nd	nd		
2011	15,2	15,7	15,9		1,3%	ns

Source : CAF *NB : A compter de 2011 le RMI est remplacé progressivement par le RSA.

Traitement mensuel de la fonction publique*Données brutes en fin de mois, en €*

	T1	T2	T3	T4	T3/T2	11T3/ 10T3
2009	1 325	1 325	1 341	1 345		
2010	1 345	1 345	1 352	1 352		
2011	1 366	1 366	1 366		0,0%	1,0%

*Source : Ministère de la fonction publique***Salaire horaire minimum interprofessionnel de croissance***Données brutes en fin de mois, en €*

	T1	T2	T3	T4	T3/T2	11T3/ 10T3
2009	1 321	1 338	1 338	1 338		
2010	1 344	1 344	1 344	1 344		
2011	1 365	1 365	1 365		0,0%	1,6%

*Source : DIECCCTE***II. Ménages****1. Consommation****Importations de biens de consommation***Données brutes, en millions d'€*

	T1	T2	T3	T4	Cumul à T3	T3/T2	Σ2011/ Σ2010
2009	26,0	30,3	32,6	33,8	88,8		
2010	31,8	33,8	34,9	38,2	100,5		
2011	33,3	41,1	36,0		110,4	-12,6%	9,9%

*Source : Douanes***Importations de biens de consommation***Données CVS, en millions d'€*

	T1	T2	T3	T4	Cumul à T3	T3/T2	Σ2011/ Σ2010
2009	29,3	29,2	32,2	31,7	90,7		
2010	35,9	32,7	34,5	35,6	103,2		
2011	37,5	39,9	35,7		113,1	-10,6%	9,6%

*Source : Douanes désaisonnalisées par l'IEDOM***Importations d'équipements électriques et ménagers***Données brutes, en millions d'€*

	T1	T2	T3	T4	Cumul à T3	T3/T2	Σ2011/ Σ2010
2009	12,4	11,5	15,7	12,6	39,7		
2010	13,8	14,4	11,9	19,9	40,1		
2011	19,7	16,2	15,0		50,9	-7,6%	27,1%

*Source : Douanes***Importations d'équipements électriques et ménagers***Données CVS, en millions d'€*

	T1	T2	T3	T4	Cumul à T3	T3/T2	Σ2011/ Σ2010
2009	12,2	12,1	16,6	11,6	41,0		
2010	13,6	15,2	12,5	18,3	41,2		
2011	19,3	17,1	15,8		52,2	-7,4%	26,7%

*Source : Douanes désaisonnalisées par l'IEDOM***Ventes de véhicules neufs aux particuliers***Données brutes, en nombre*

	T1	T2	T3	T4	Cumul à T3	T3/T2	Σ2011/ Σ2010
2009	1 039	891	1 003	1 135	2 933		
2010	983	934	1 228	1 219	3 145		
2011	1 118	966	1 226		3 310	26,9%	5,2%

*Source : SOMAFI***Ventes de véhicules neufs aux particuliers***Données CVS, en nombre*

	T1	T2	T3	T4	Cumul à T3	T3/T2	Σ2011/ Σ2010
2009	1 041	996	992	1 036	3 028		
2010	985	1 044	1 215	1 112	3 243		
2011	1 120	1 080	1 213		3 412	12,3%	5,2%

*Source : SOMAFI désaisonnalisées par l'IEDOM***Encours bancaires des crédits à la consommation***Données brutes en fin de mois, en millions d'€*

	T1	T2	T3	T4	T3/T2	11T3/ 10T3
2009	172,0	172,0	171,6	170,2		
2010	165,7	173,5	169,6	169,5		
2011	166,5	165,1	167,7		1,6%	-1,1%

*Source : IEDOM (Etablissements de crédit installés localement ou non)***2. Investissement****Encours bancaires des crédits à l'habitat***Données brutes en fin de mois, en millions d'€*

	T1	T2	T3	T4	T3/T2	11T3/ 10T3
2009	393,4	401,7	414,1	426,0		
2010	436,6	472,8	483,8	509,9		
2011	520,6	532,5	551,0		3,5%	13,9%

Source : IEDOM (Etablissements de crédit installés localement ou non)

3. Indicateurs de vulnérabilité

Dossiers présentés à la Commission de surendettement

En nombre

	T1	T2	T3	T4	Cumul à T3	T3/T2	$\frac{\Sigma 2011}{\Sigma 2010}$
2009	27	41	48	35	116		
2010	42	43	36	64	121		
2011	55	49	48		152	-2,0%	25,6%

Source : IEDOM

Retraits de Cartes Bleues

En nombre

	T1	T2	T3	T4	Cumul à T3	T3/T2	$\frac{\Sigma 2011}{\Sigma 2010}$
2009	940	720	856	899	2 516		
2010	924	898	928	972	2 750		
2011	966	1 000	1 170		3 136	17,0%	14,0%

Source : IEDOM

Personnes physiques en interdiction bancaire

En nombre en fin de mois

	T1	T2	T3	T4	T3/T2	$\frac{11T3}{10T3}$
2009	7 521	7 554	7 722	7 752		
2010	8 082	8 210	7 951	7 940		
2011	8 116	8 119	8 345		2,8%	5,0%

Source : IEDOM

III. Entreprises

1. Investissement

Importations de biens d'équipement

Données brutes, en millions d'€

	T1	T2	T3	T4	Cumul à T3	T3/T2	Σ2011/Σ2010
2009	96,7	73,8	92,3	96,0	262,8		
2010	100,0	89,6	94,6	117,8	284,2		
2011	130,0	112,9	99,8		342,7	-11,6%	20,6%

Source : Douanes

Les biens d'équipement sont composés de : Produits informatiques, électroniques et optiques ; équipements électriques et ménagers ; machines industrielles et agricoles ; machines diverses et matériel de transport.

Importations de biens d'équipement

Données CVS, en millions d'€

	T1	T2	T3	T4	Cumul à T3	T3/T2	Σ2011/Σ2010
2009	96,9	86,2	97,5	80,5	280,6		
2010	99,4	104,5	100,2	99,0	304,1		
2011	129,0	131,2	105,8		365,9	-19,4%	20,3%

Source : Douanes désaisonnalisées par l'IEDOM

Ventes de véhicules utilitaires neufs

Données brutes, en nombre

	T1	T2	T3	T4	Cumul à T3	T3/T2	Σ2011/Σ2010
2009	284	285	289	318	858		
2010	248	286	309	318	843		
2011	281	260	271		812	4,2%	-3,7%

Source : SOMAFI

Ventes de véhicules utilitaires neufs

Données CVS, en nombre

	T1	T2	T3	T4	Cumul à T3	T3/T2	Σ2011/Σ2010
2009	306	300	280	292	886		
2010	267	301	300	292	867		
2011	303	273	263		839	-3,9%	-3,3%

Source : SOMAFI désaisonnalisées par l'IEDOM

Créations d'entreprises

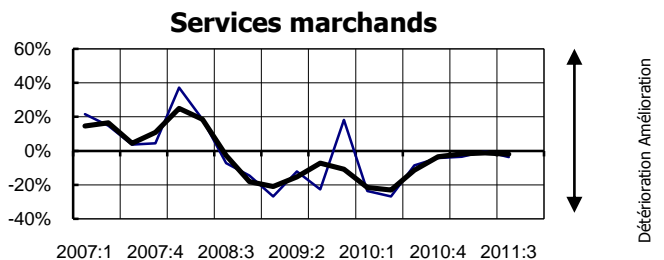
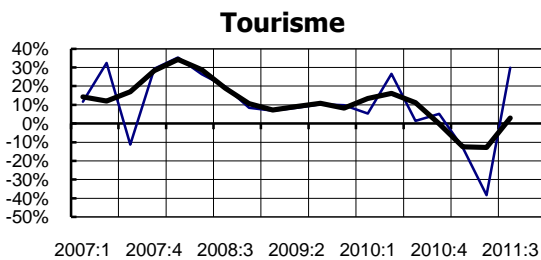
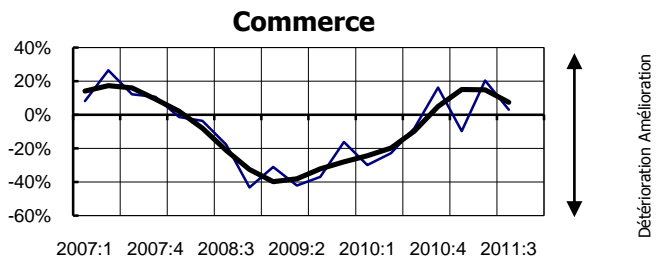
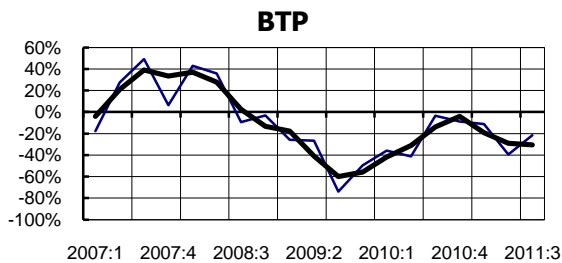
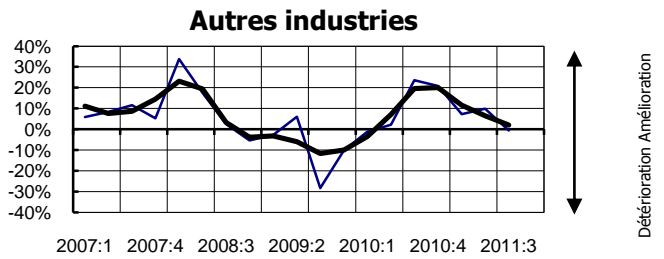
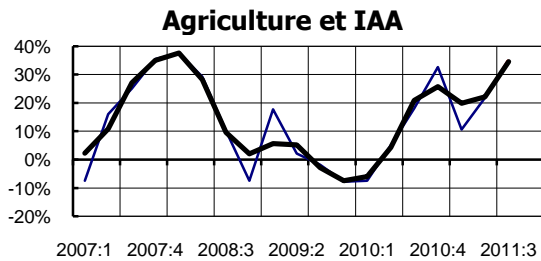
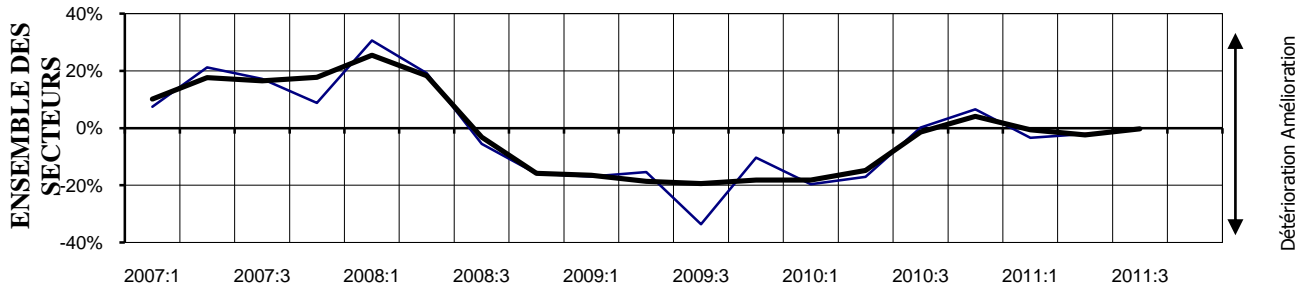
En nombre, données brutes

	T1	T2	T3	T4	Cumul à T3	T3/T2	Σ2011/Σ2010
2009	369	455	410	409	1 234		
2010	529	467	453	487	1 449		
2011	449	508	451		1 408	-11,2%	-2,8%

Source : INSEE

2. Prévisions d'investissement par secteur d'activité

Soldes d'opinion



— Données CVS — Prévisions — Tendence (MM3) Les soldes sont centrés sur leur moyenne de longue période
 Source : Enquête de conjoncture de l'IEDOM

Prévisions d'investissement par secteurs d'activité

Soldes d'opinion, en %, CVS et centrés sur leur moyenne de longue période. Les variations de soldes sont en points

	Moy*	08T3	08T4	09T1	09T2	09T3	09T4	10T1	10T2	10T3	10T4	11T1	11T2	11T3	T3/T2	11T3/ 10T3
Ensemble des secteurs	2,7	-5,5	-15,9	-17,0	-15,3	-33,6	-10,4	-19,6	-17,1	0,1	6,5	-3,4	-2,1	-0,1	2,0	-0,3
Agriculture et IAA	-0,5	10,2	-7,5	17,7	2,2	-1,8	-7,8	-7,5	5,1	18,1	32,6	10,6	21,8	35,4	13,6	17,3
Autres industries	12,8	2,6	-5,3	-2,8	6,1	-28,3	-10,2	-1,2	2,1	23,6	20,9	7,2	9,9	-0,6	-10,4	-24,2
BTP	-3,8	-9,3	-3,0	-25,9	-26,8	-73,9	-49,6	-36,0	-41,2	-3,5	-8,8	-11,3	-39,4	-21,6	17,8	-18,0
Commerce	0,9	-17,8	-43,2	-31,0	-42,1	-37,0	-16,3	-29,9	-22,9	-8,0	16,2	-9,7	20,3	2,9	-17,4	10,9
Tourisme	8,0	19,7	8,5	6,8	8,3	10,3	9,7	5,4	26,6	1,4	5,1	-13,0	-38,4	29,8	68,2	28,3
Services marchands	4,7	-7,3	-14,6	-26,7	-12,1	-22,6	18,3	-23,5	-26,8	-8,6	-4,2	-3,4	-0,3	-3,6	-3,3	5,0

*Moyenne depuis le 1^{er} janvier 2001

Source : Enquête de conjoncture de l'IEDOM

3. Modalités de financement

Encours bancaires des crédits aux entreprises

Données brutes en fin de mois, en millions d'€

	T1	T2	T3	T4	T3/T2	11T3/ 10T3
2009	1 084,7	1 088,7	1 098,1	1 124,6		
2010	1 148,3	1 092,2	1 116,1	1 129,9		
2011	1 158,8	1 140,0	1 145,7		0,5%	2,7%

Source : IEDOM (Etablissements de crédit installés localement ou non)

Encours bancaires des crédits à l'investissement

Données brutes en fin de mois, en millions d'€

	T1	T2	T3	T4	T3/T2	11T3/ 10T3
2009	346,9	350,9	351,4	355,4		
2010	355,8	332,9	353,7	352,1		
2011	369,7	369,2	385,1		4,3%	8,9%

Source : IEDOM (Etablissements de crédit installés localement ou non)

Encours bancaires des crédits d'exploitation

Données brutes en fin de mois, en millions d'€

	T1	T2	T3	T4	T3/T2	11T3/ 10T3
2009	97,2	90,3	85,0	88,2		
2010	84,6	76,0	72,5	74,2		
2011	66,8	81,8	81,5		-0,4%	12,3%

Source : IEDOM (Etablissements de crédit installés localement ou non)

Coût du crédit (moyen et long termes)

En % et en points pour les soldes

	S1	S2	S2/S1	11S2/ 10S2
2009	6,1	6,4		
2010	5,8	5,7		
2011	5,1	4,7	-0,4	-1,0

Source : Enquête semestrielle IEDOM
(Etablissements de crédit installés localement)

4. Indicateurs de vulnérabilité

Redressements judiciaires

En nombre

	T1	T2	T3	T4	Cumul à T3	T3/T2	Σ2011/ Σ2010
2009	8	11	8	14	27		
2010	8	7	5	7	20		
2011	5	6	4		15	-33,3%	-25,0%

Source : Annonces légales

Personnes morales en interdiction bancaires

Données brutes fin de mois, en nombre

	T1	T2	T3	T4	T3/T2	11T3/ 10T3
2009	620	642	641	631		
2010	650	653	633	658		
2011	650	661	691		4,5%	9,2%

Source : IEDOM

Liquidations judiciaires

En nombre

	T1	T2	T3	T4	Cumul à T3	T3/T2	Σ2011/ Σ2010
2009	21	12	4	11	37		
2010	14	14	2	13	30		
2011	13	28	9		50	-67,9%	66,7%

Source : Annonces légales

Incidents de paiements sur effet

En nombre

	T1	T2	T3	T4	T3/T2	11T3/ 10T3
2009	130	152	162	126		
2010	100	74	85	115		
2011	98	110	122		10,9%	43,5%

Source : Banque de France

Taux de créances douteuses brutes

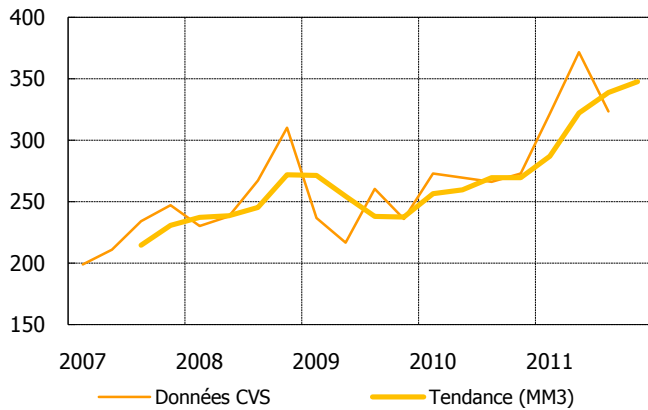
Les évolutions sont en points

	T1	T2	T3	T4	T3/T2	11T3/ 10T3
2009	4,6%	4,3%	4,7%	4,1%		
2010	4,3%	4,4%	4,6%	4,4%		
2011	4,4%	4,2%	4,1%		-0,1	-0,5

Source : IEDOM (Etablissements de crédit installés localement ou non)

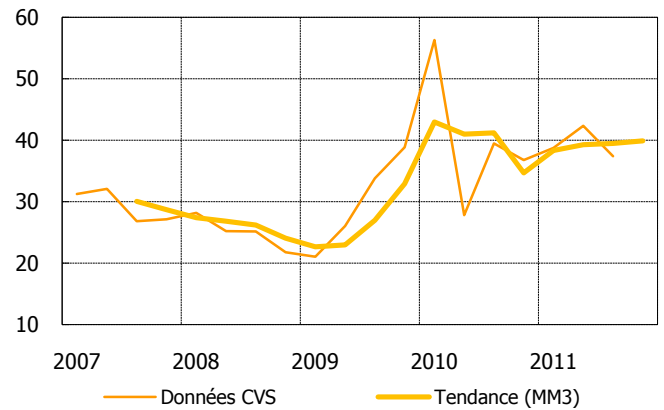
IV. Commerce extérieur

Importations (CVS)
(en milliers d'€)



Source : Douanes

Exportations (CVS)
(en milliers d'€)



Source : Douanes

Importations totales

Données brutes, en millions d'€

	T1	T2	T3	T4	Cumul à T3	T3/T2	Σ2011/Σ2010
2009	230,2	200,9	253,1	266,0	684,2		
2010	266,1	250,2	257,0	308,5	773,4		
2011	313,9	345,3	311,5		970,6	-9,8%	25,5%

Source : Douanes

Importations totales

Données CVS, en millions d'€

	T1	T2	T3	T4	Cumul à T3	T3/T2	Σ2011/Σ2010
2009	236,7	216,6	260,3	235,9	713,6		
2010	273,0	269,6	266,1	272,9	808,7		
2011	321,6	371,7	323,6		1 016,8	-12,9%	25,7%

Source : Douanes, désaisonnalisées par l'IEDOM

Exportations totales

Données brutes, en millions d'€

	T1	T2	T3	T4	Cumul à T3	T3/T2	Σ2011/Σ2010
2009	19,1	27,7	37,1	36,1	83,9		
2010	51,1	29,5	43,6	34,0	124,2		
2011	35,1	45,0	41,5		121,5	-7,9%	-2,2%

Source : Douanes

Exportations totales

Données CVS, en millions d'€

	T1	T2	T3	T4	Cumul à T3	T3/T2	Σ2011/Σ2010
2009	21,0	26,1	33,8	38,9	80,9		
2010	56,3	27,8	39,5	36,8	123,6		
2011	38,7	42,4	37,4		118,5	-11,7%	-4,1%

Source : Douanes, désaisonnalisées par l'IEDOM

Recettes d'octroi de mer

Données brutes, en millions d'€

	T1	T2	T3	T4	Cumul à T3	T3/T2	Σ2011/Σ2010
2009	23,9	26,0	26,5	29,4	76,3		
2010	27,2	26,4	27,0	31,6	80,6		
2011	30,1	29,0	29,1		88,3	0,6%	9,5%

Source : Douanes

Recettes d'octroi de mer

Données CVS, en millions d'€

	T1	T2	T3	T4	Cumul à T3	T3/T2	Σ2011/Σ2010
2009	24,3	26,6	27,4	27,3	78,3		
2010	27,7	27,2	27,8	29,2	82,7		
2011	30,7	29,8	30,1		90,7	0,8%	9,6%

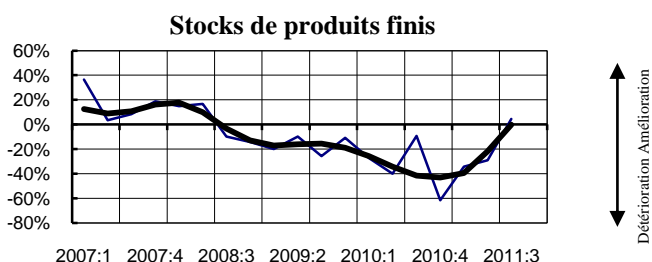
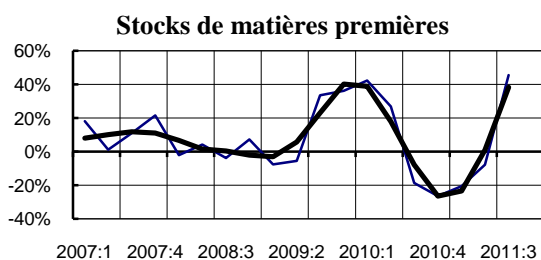
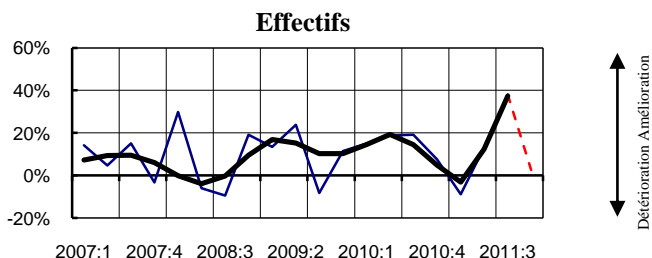
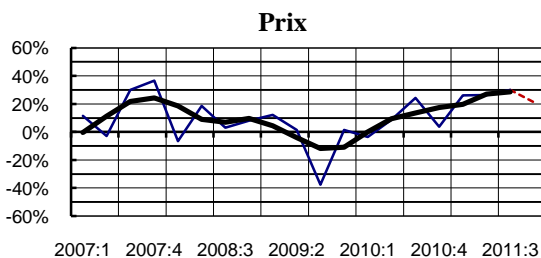
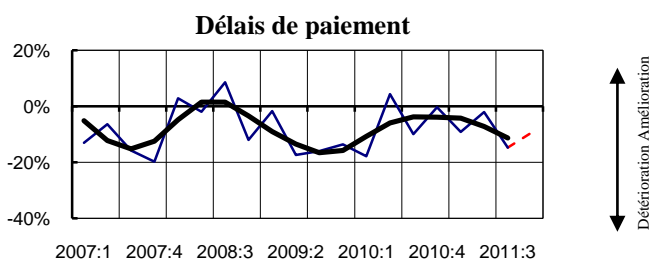
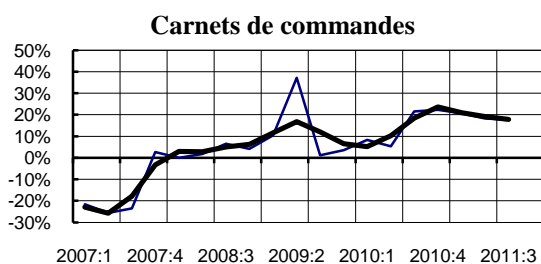
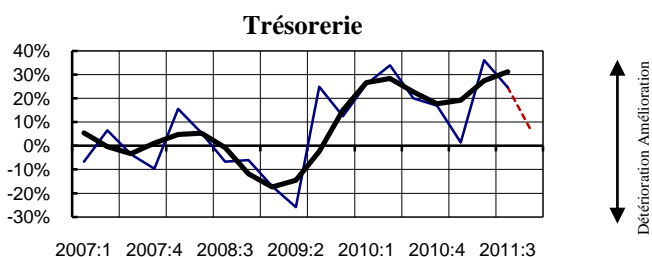
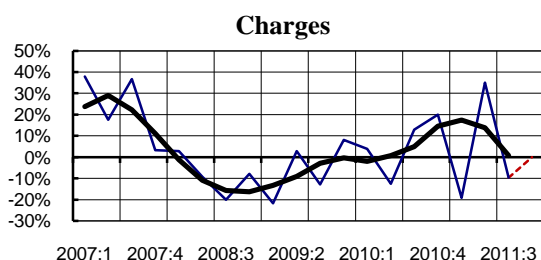
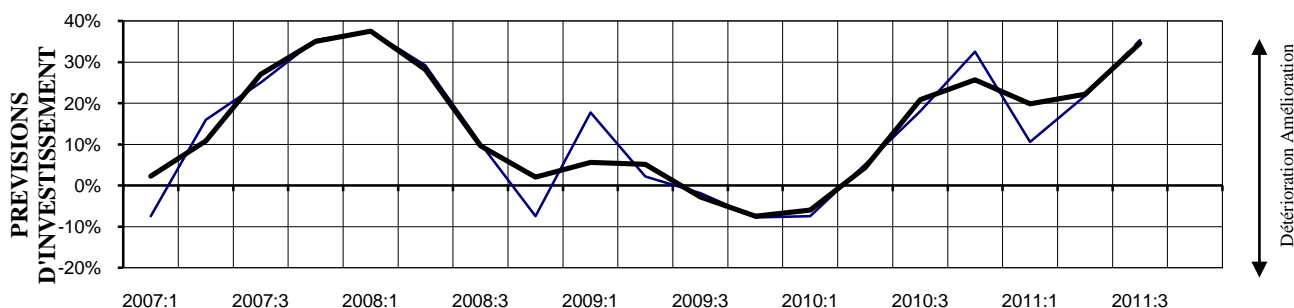
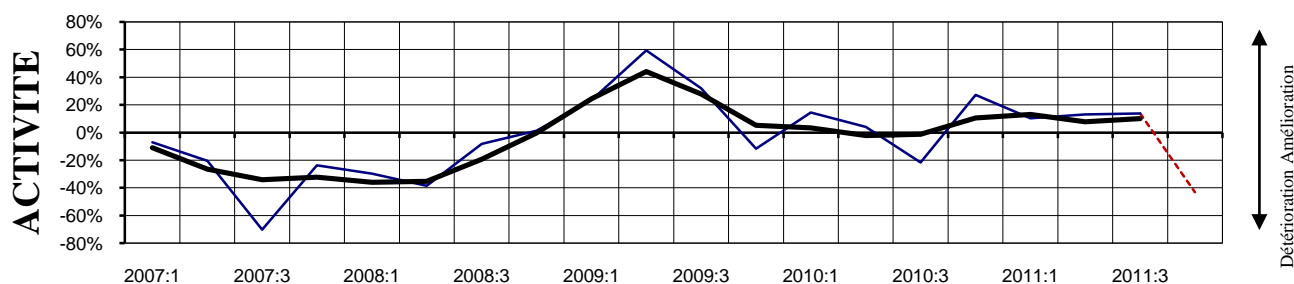
Source : Douanes, désaisonnalisées par l'IEDOM

V. Secteurs d'activité

1. Secteur primaire et industries agro-alimentaires

1.1 Soldes d'opinion

L'enquête d'opinion a été réalisée auprès d'un échantillon de 16 entreprises employant au total 383 salariés. Les soldes d'opinion sont corrigés des variations saisonnières.



— Données CVS — Prévisions — Tendance (MM3) Soldes centrés sur leur moyenne de longue période

Soldes d'opinion secteur primaire et industries agro-alimentaires

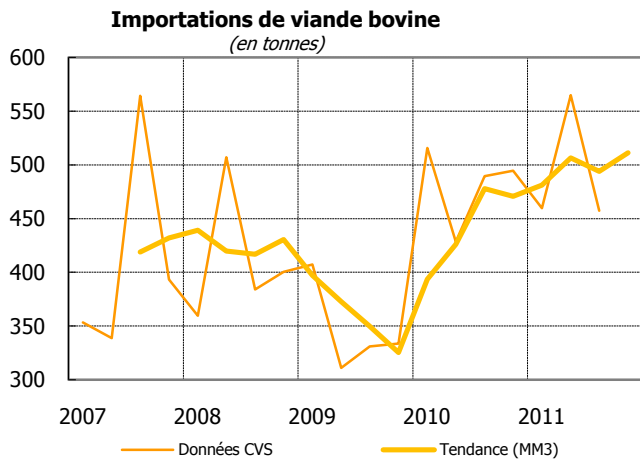
Soldes d'opinion, en %, CVS et centrés sur leur moyenne de longue période. Les variations de soldes sont en points

	Moy*	08T3	08T4	09T1	09T2	09T3	09T4	10T1	10T2	10T3	10T4	11T1	11T2	11T3	T3/T2	11T3/ 10T3
Activité	-3,4	-8,3	1,3	23,6	59,3	32,0	-11,6	14,5	4,0	-21,7	27,3	10,4	13,2	13,8	0,7	35,5
Prévisions d'investissement	-0,5	10,2	-7,5	17,7	2,2	-1,8	-7,8	-7,5	5,1	18,1	32,6	10,6	21,8	35,4	13,6	17,3
Charges	-15,4	-20,0	-7,9	-21,7	2,8	-12,8	8,1	3,9	-12,5	12,9	20,1	-19,1	35,1	-9,6	-44,7	-22,5
Trésorerie	-31,6	-6,8	-6,0	-17,0	-25,9	24,8	12,5	25,9	33,9	20,0	16,8	1,4	36,1	24,5	-11,6	4,5
Carnet de commandes	-37,7	6,5	4,2	10,4	37,2	1,2	3,5	8,3	5,3	21,5	22,3	20,7	18,2	17,7	-0,5	-3,8
Délais de paiement	-19,4	8,6	-12,0	-1,7	-17,4	-16,0	-13,6	-17,8	4,3	-10,0	-0,4	-9,2	-2,0	-14,8	-12,8	-4,8
Prix	-9,3	3,0	8,1	12,2	1,4	-37,6	1,5	-3,6	8,7	24,3	3,6	26,1	26,4	30,0	3,6	5,7
Effectifs	-4,2	-9,4	19,2	13,5	23,8	-8,3	11,4	14,9	18,9	19,1	7,5	-8,8	13,1	38,0	24,9	18,9
Stocks de matières premières	21,4	-3,8	7,2	-7,6	-5,5	33,4	36,2	42,3	26,9	-18,8	-26,5	-20,7	-7,9	45,5	53,4	64,2
Stocks de produits finis	8,7	-9,8	-14,2	-20,0	-9,9	-25,6	-11,0	-27,4	-40,1	-9,3	-61,7	-34,4	-29,0	4,3	33,4	13,7

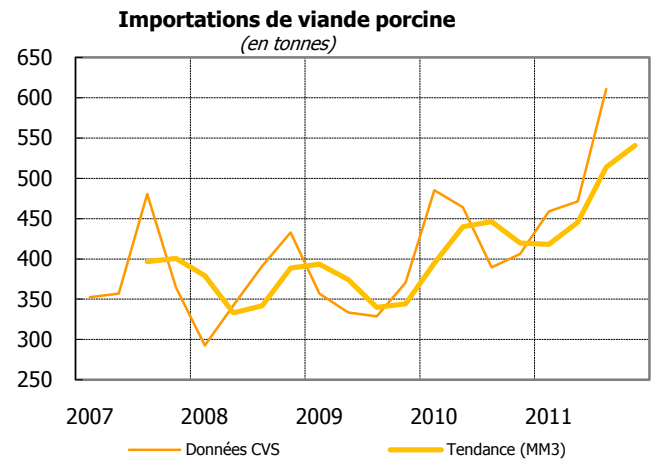
*Moyenne depuis le 1^{er} janvier 2001

Source : Enquête de conjoncture de l'IEDOM

1.2 Données chiffrées



Source : Douanes



Source : Douanes

Secteur primaire

Données brutes, en tonnes

	09T3	09T4	10T1	10T2	10T3	10T4	11T1	11T2	11T3	T3/T2	Cumul à T3	Σ2011/Σ2010
Élevage												
A battage de bovins	63,2	83,8	82,1	72,5	75,7	81,2	72,9	78,7	69,7	-11,4%	221,3	-3,9%
A battage de porcins	96,6	123,8	95,3	94,1	95,0	117,9	77,7	78,7	77,1	-2,0%	233,5	-17,9%
Importations de bovins	306,1	343,3	570,5	404,8	449,6	505,6	513,4	535,2	415,0	-22,5%	1463,6	2,7%
Importations de porcins	303,6	372,0	591,5	399,8	352,0	408,8	566,6	404,9	544,5	34,5%	1516,0	12,8%
Pêche												
Pêche crevettes	109,6	303,3	291,7	332,0	183,3	136,1	nd	nd	nd	ns	ns	ns
Exportations de crevettes	171,1	190,4	212,7	286,0	160,4	110,6	176,6	307,7	240,7	-21,8%	724,9	10,0%
Pêche de vivaneaux	439,0	293,1	244,2	281,9	623,8	457,6	nd	nd	nd	ns	ns	ns
Exportations de poissons	525,9	347,0	210,2	309,2	642,2	568,2	246,7	245,1	602,4	145,8%	1094,1	-5,8%
Agriculture												
Exportations de riz	0,0	860,2	1633,1	614,6	2063,0	1914,8	2054,0	1155,3	0,0	-100,0%	3209,2	-25,6%
Production de riz (2 récoltes par an)	nd	7047,8	nd	3724,4	nd	5756,9	nd	nd	nd	ns	ns	ns
Cannes broyées	1729,3	1967,5	614,5	608,5	2274,7	2128,2	397,1	2273,4	2437,9	7,2%	5108,4	46,0%

Source : Douanes , IFREMER

Secteur primaire

Données CVS en tonnes

	09T3	09T4	10T1	10T2	10T3	10T4	11T1	11T2	11T3	T3/T2	Cumul à T3	Σ2011/Σ2010
Élevage												
A battage de bovins	66,2	78,7	81,3	74,5	79,2	76,2	72,9	80,1	73,4	-8,3%	226,4	-3,7%
A battage de porcins	101,3	106,1	104,4	97,8	99,1	101,0	85,2	81,9	80,3	-2,0%	247,4	-17,9%
Importations de bovins	331,2	333,8	515,5	428,4	489,4	494,5	459,8	564,9	457,4	-19,0%	1482,1	3,4%
Importations de porcins	328,9	370,4	485,1	464,0	389,4	406,0	459,0	471,2	610,5	29,6%	1540,7	15,1%
Pêche												
Pêche crevettes	180,0	336,5	261,3	237,5	313,7	152,8	nd	nd	nd	ns	nd	ns
Exportations de crevettes	216,8	234,2	196,5	214,4	204,8	139,0	166,2	224,8	310,9	38,3%	701,8	14,0%
Pêche de vivaneaux	275,7	314,4	476,6	289,3	397,0	482,9	nd	nd	nd	ns	nd	ns
Exportations de poissons	359,7	309,5	324,0	412,7	434,9	500,4	385,4	331,9	403,6	21,6%	1120,8	-4,3%
Agriculture												
Exportations de riz	0,0	826,8	1107,1	1201,7	2055,3	1944,0	1367,5	2273,6	0,0	-100,0%	3641,1	-16,6%

Source : Douanes, IFREMER désaisonnalisé par l'IEDOM

Industries agro-alimentaires

Données brutes, en millions d'€ et en hectolitres d'alcool pur (1HL=100L)

	09T3	09T4	10T1	10T2	10T3	10T4	11T1	11T2	11T3	T3/T2	Cumul à T3	Σ2011/Σ2010
Produits agro-alimentaires (M€)												
Importations	37,8	40,2	42,8	42,1	42,3	51,4	49,9	48,4	50,8	4,9%	149,1	17,1%
Exportations	3,3	2,8	2,9	3,2	4,7	4,0	2,9	3,3	4,1	22,5%	10,3	-3,9%
Rhum (HLAP)												
Importations	758,7	648,8	380,2	680,3	699,2	928,6	516,4	1027,7	642,6	-37,5%	2186,7	24,3%
Exportations	1,8	0,9	4,3	3,7	9,8	65,1	2,4	5,1	2,4	-53,6%	9,9	-44,6%
Production	789,3	868,4	216,1	206,8	836,7	759,3	123,4	909,9	971,3	6,8%	2004,6	59,1%

Source : Douanes

Industries agro-alimentaires

Données CVS, en millions d'€

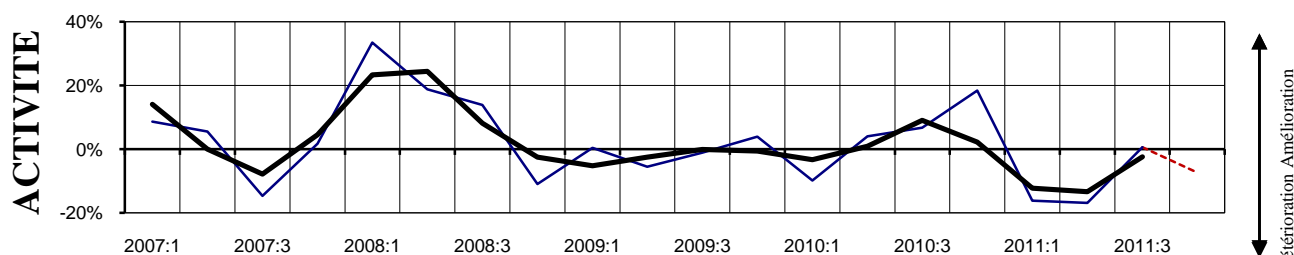
	09T3	09T4	10T1	10T2	10T3	10T4	11T1	11T2	11T3	T3/T2	Cumul à T3	$\Sigma 2011 /$ $\Sigma 2010$
Produits agro- alimentaires (M€)												
Importations	40,3	36,6	41,9	44,7	45,4	46,6	48,8	51,3	54,6	6,4%	154,7	17,2%
Exportations	3,0	2,9	2,9	3,4	4,2	4,3	3,0	3,4	3,6	5,7%	10,1	-3,4%

Source : Douanes, désaisonnalisées par l'IEDOM

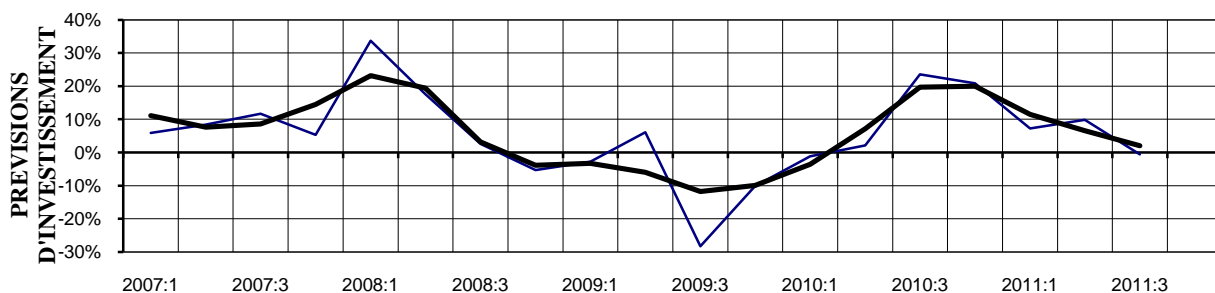
2. Autres industries

2.1 Soldes d'opinion

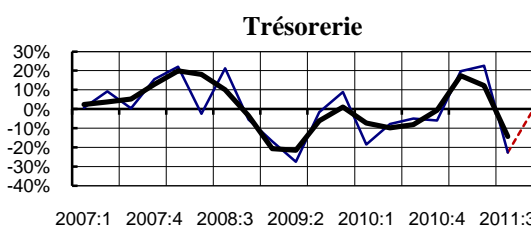
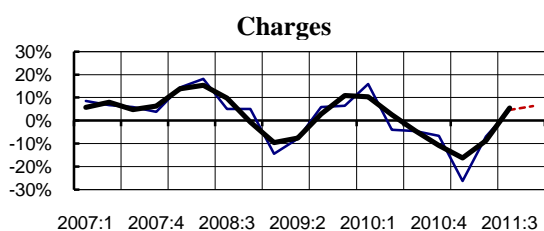
L'enquête d'opinion a été réalisée auprès d'un échantillon de 28 entreprises (hors industrie agro-alimentaire) employant au total 919 salariés. Les soldes d'opinion sont corrigés des variations saisonnières.



↑ Déterioration Amélioration
↓ Déterioration Amélioration

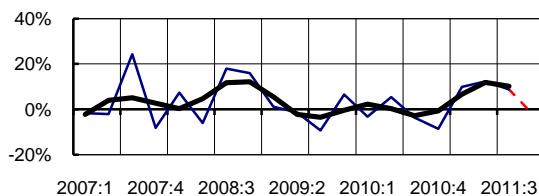


↑ Déterioration Amélioration
↓ Déterioration Amélioration



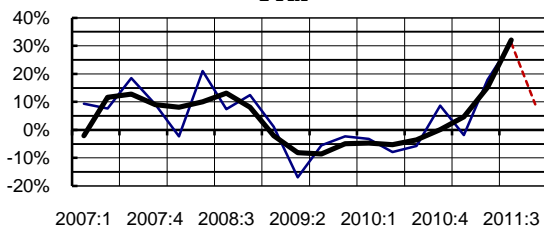
↑ Déterioration Amélioration
↓ Déterioration Amélioration

Délais de paiement

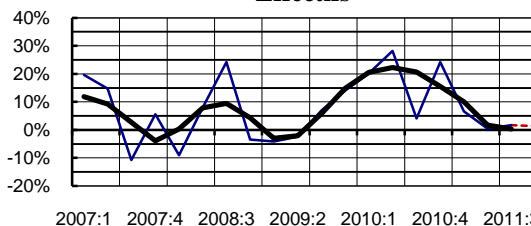


↑ Déterioration Amélioration
↓ Déterioration Amélioration

Prix

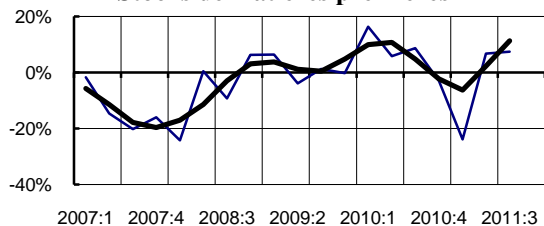


Effectifs

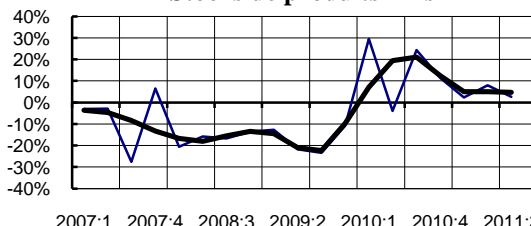


↑ Déterioration Amélioration
↓ Déterioration Amélioration

Stocks de matières premières



Stocks de produits finis



↑ Déterioration Amélioration
↓ Déterioration Amélioration

— Données CVS — Prévisions — Tendence (MM3) Soldes centrés sur leur moyenne de longue période

Source : Enquête de conjoncture de l'IEDOM

Soldes d'opinion secteur autres industries

Soldes d'opinion, en %, CVS et centrés sur leur moyenne de longue période. Les variations de soldes sont en points

	Moy*	08T3	08T4	09T1	09T2	09T3	09T4	10T1	10T2	10T3	10T4	11T1	11T2	11T3	T3/T2	11T3/ 10T3
Activité	-1,8	13,9	-11,0	0,4	-5,5	-1,1	3,9	-9,8	4,0	6,8	18,4	-16,1	-16,9	0,6	17,5	-6,1
Prévisions d'investissement	12,8	2,6	-5,3	-2,8	6,1	-28,3	-10,2	-1,2	2,1	23,6	20,9	7,2	9,9	-0,6	-10,4	-24,2
Charges	-10,7	5,1	5,0	-14,4	-7,8	5,9	6,5	16,0	-4,0	-4,5	-6,7	-26,3	-6,9	4,7	11,6	9,2
Trésorerie	-14,2	21,3	-5,4	-16,8	-27,6	-1,7	8,8	-18,5	-7,9	-5,0	-6,0	19,7	22,6	-22,6	-45,2	-17,5
Délais de paiement	-24,6	18,0	16,0	1,2	-1,4	-9,3	6,5	-3,2	5,4	-3,6	-8,6	10,0	12,3	8,8	-3,5	12,4
Prix	6,7	7,5	12,4	1,1	-16,9	-5,5	-2,3	-3,2	-7,9	-5,7	8,6	-1,8	17,9	31,1	13,1	36,7
Effectifs	-3,8	24,2	-3,4	-4,1	-2,4	6,9	14,1	20,1	28,2	4,1	24,1	6,6	0,5	1,7	1,2	-2,4
Stocks de matières premières	4,6	-9,3	6,2	6,3	-3,9	1,2	-0,2	16,2	5,8	8,6	-3,0	-23,9	6,7	7,4	0,7	-1,2
Stocks de produits finis	0,0	-16,7	-13,6	-12,7	-21,8	-23,4	-10,7	29,5	-3,9	24,3	11,3	2,3	8,0	2,6	-5,4	-21,7

*Moyenne depuis le 1^{er} janvier 2001

Source : Enquête de conjoncture de l'IEDOM

2.2 Données chiffrées

Or

Données brutes

	09T3	09T4	10T1	10T2	10T3	10T4	11T1	11T2	11T3	T3/T2	Cumul à T3	Σ2011/ Σ2010
Exportations (en millions d'€)	7,18	8,21	6,25	7,60	6,98	9,54	8,81	11,55	12,74	10,4%	33,10	58,9%
Exportations (en tonnes)	0,35	0,36	0,25	0,27	0,24	0,32	0,29	0,36	0,36	0,0%	1,00	30,2%
Cours de l'once (en \$)*	959,8	1 102,6	1 109,6	1 195,4	1 226,8	1 368,2	1 384,6	1 504,6	1 701,5	13,1%	4 590,80	30,0%

Source : Douanes *moyenne sur trois mois

Or

Données CVS

	09T3	09T4	10T1	10T2	10T3	10T4	11T1	11T2	11T3	T3/T2	Cumul à T3	Σ2011/ Σ2010
Exportations (en millions d'€)	7,00	7,44	7,26	7,53	6,78	8,66	10,27	11,41	12,43	8,9%	34,11	58,1%
Exportations (en tonnes)	0,34	0,33	0,31	0,27	0,23	0,29	0,35	0,35	0,34	-1,8%	1,04	29,0%

Source : Douanes, désaisonnalisé par l'IEDOM

Nombres de tirs d'Ariane 5 effectués

En nombre

	T1	T2	T3	T4	Cumul à T3	T3/T2	Σ2011/ Σ2010
2009	1	1	2	3	4		
2010	0	2	1	3	3		
2011	1	2	2		5	0,0%	66,7%

Source : Arianespace

Nombres de satellites lancés

En nombre

	T1	T2	T3	T4	Cumul à T3	T3/T2	Σ2011/ Σ2010
2009	2	2	3	5	7		
2010	0	4	2	6	6		
2011	0	4	4		8	0,0%	33,3%

Source : Arianespace

1 ATV (Véhicule automatisé de transfert) mis en orbite au 1T11

Grumes sorties de la forêt

Grumes sorties de la forêt

Données brutes, en milliers de m³

	T1	T2	T3	T4	Cumul à T3	T3/T2	Σ2011/Σ2010
2009	13,2	19,5	19,6	31,9	52,4		
2010	16,6	8,8	20,8	24,4	46,2		
2011	9,3	6,6	9,1		25,0	36,8%	-45,9%

Source : ONF

*Données temporaires (T311 chiffres de juillet et août)

Données CVS, en milliers de m³

	T1	T2	T3	T4	Cumul à T3	T3/T2	Σ2011/Σ2010
2009	18,2	24,0	18,4	23,1	60,6		
2010	22,3	11,0	19,1	17,9	52,4		
2011	12,5	8,4	8,2		29,1	-1,5%	-44,5%

Source : ONF, désaisonné par l'IEDOM (T311 chiffres de juillet et août)

Exportations de bois

Données brutes, en milliers d'€

	T1	T2	T3	T4	Cumul à T3	T3/T2	Σ2011/Σ2010
2009	599,4	703,6	555,0	723,3	1 858,0		
2010	736,2	528,2	570,0	603,4	1 834,4		
2011	724,5	640,0	395,6		1 760,1	-38,2%	-4,0%

Source : Douanes

Exportations de bois

Données CVS, en milliers d'€

	T1	T2	T3	T4	Cumul à T3	T3/T2	Σ2011/Σ2010
2009	711,5	636,8	643,7	611,2	1 991,9		
2010	866,2	477,3	662,6	510,9	2 006,2		
2011	849,6	578,4	460,2		1 888,2	-20,4%	-5,9%

Source : Douanes, désaisonné par l'IEDOM

Consommation d'électricité moyenne tension

En milliers de MWh

	T1	T2	T3	T4	Cumul à T2	T2/T1	Σ2011/Σ2010
2009	76,2	80,7	82,9	89,4	156,9		
2010	84,5	89,3	87,2	86,1	173,9		
2011	84,4	84,4	nd		168,8	0,1%	-2,9%

Source : EDF

Consommation d'électricité basse tension

En milliers de MWh

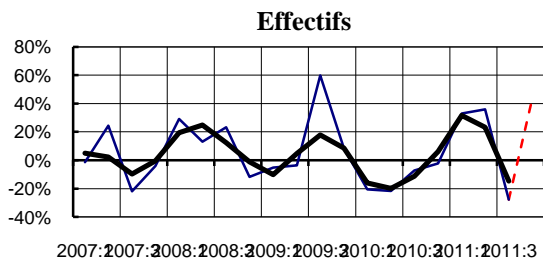
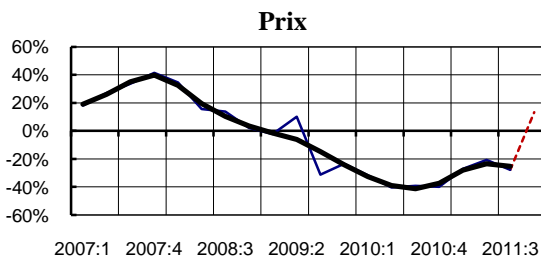
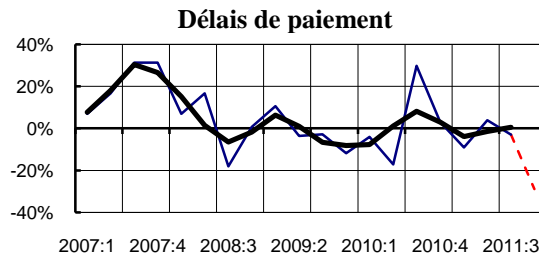
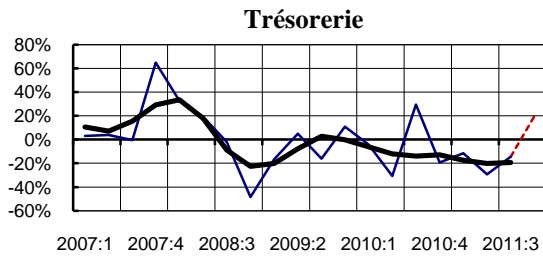
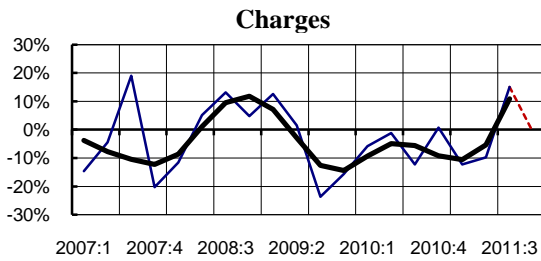
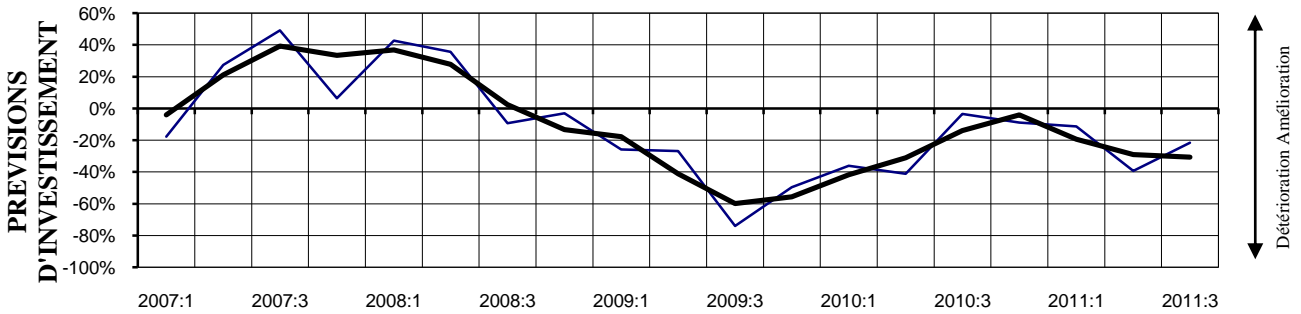
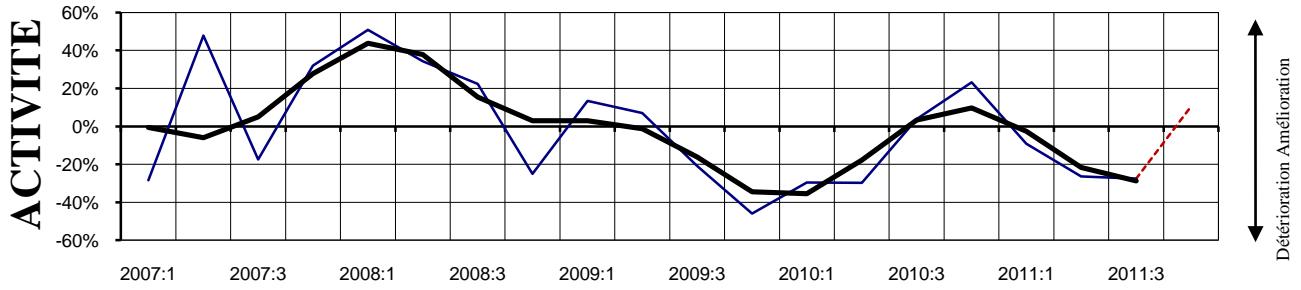
	T1	T2	T3	T4	Cumul à T2	T2/T1	Σ2011/Σ2010
2009	99,4	95,8	98,2	93,1	195,2		
2010	98,9	99,4	114,3	99,8	198,3		
2011	102,1	108,4	nd		210,5	6,2%	6,2%

Source : EDF

3. Bâtiment et travaux publics

3.1 Soldes d'opinion

L'enquête d'opinion a été réalisée auprès d'un échantillon de 12 entreprises employant au total 724 salariés. Les soldes d'opinion sont corrigés des variations saisonnières.



— Données CVS — Prévisions — Tendance (MM3) Soldes centrés sur leur moyenne de longue période

Source : Enquête de conjoncture de l'IEDOM

Soldes d'opinion secteur BTP

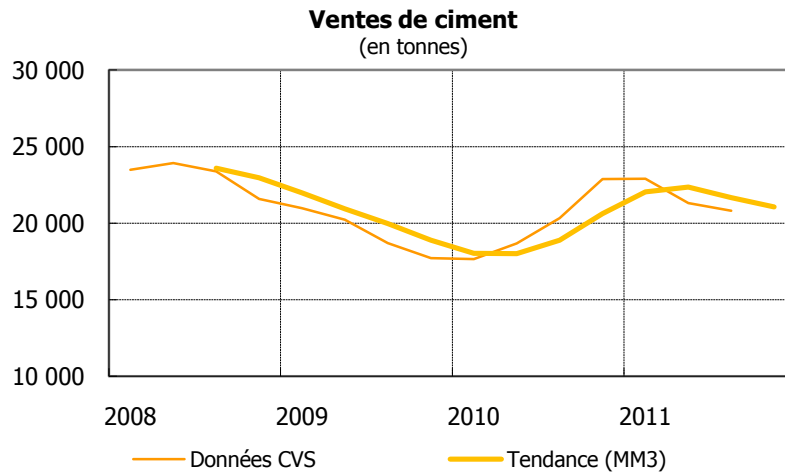
Soldes d'opinion, en %, CVS et centrés sur leur moyenne de longue période. Les variations de soldes sont en points

	Moy*	08T3	08T4	09T1	09T2	09T3	09T4	10T1	10T2	10T3	10T4	11T1	11T2	11T3	T3/T2	11T3/ 10T3
Activité	6,2	22,4	-25,0	13,5	7,1	-20,8	-46,0	-29,6	-29,7	3,7	23,3	-9,2	-26,4	-27,5	-1,2	-31,3
Prévisions d'investissement	-3,8	-9,3	-3,0	-25,9	-26,8	-73,9	-49,6	-36,0	-41,2	-3,5	-8,8	-11,3	-39,4	-21,6	17,8	-18,0
Charges	-11,9	13,2	4,8	12,6	1,6	-23,7	-15,7	-5,8	-1,1	-12,3	0,7	-12,2	-9,8	15,0	24,9	27,3
Trésorerie	-30,9	-2,1	-48,4	-16,5	5,0	-16,2	10,7	-4,1	-30,5	29,5	-19,5	-11,5	-29,3	-14,6	14,7	-44,1
Délais de paiement	-42,5	-18,1	0,6	10,6	-3,6	-2,8	-11,8	-4,1	-17,1	29,8	3,0	-9,1	3,9	-3,0	-6,9	-32,7
Prix	-9,1	13,7	2,2	-2,1	10,2	-31,3	-23,4	-31,7	-40,4	-39,3	-39,9	-27,0	-20,6	-27,7	-7,1	11,6
Effectifs	-5,7	23,3	-11,6	-5,1	-3,6	59,8	8,3	-20,6	-21,6	-7,3	-2,3	33,1	35,9	-27,7	-63,6	-20,4

*Moyenne depuis le 1^{er} janvier 2001

Source : Enquête de conjoncture de l'IEDOM

3.2 Données chiffrées



BTP

Données brutes, en milliers de tonnes

	09T3	09T4	10T1	10T2	10T3	10T4	11T1	11T2	11T3	T3/T2	Cumul à T3	Σ2011/ Σ2010
Ciment												
Vente	20,2	18,8	16,5	17,3	22,0	24,3	21,3	19,7	22,5	14,0%	63,6	14,1%

Source : Ciments guyanais

BTP

Données CVS, en milliers de tonnes

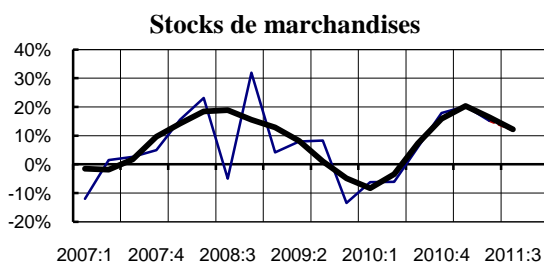
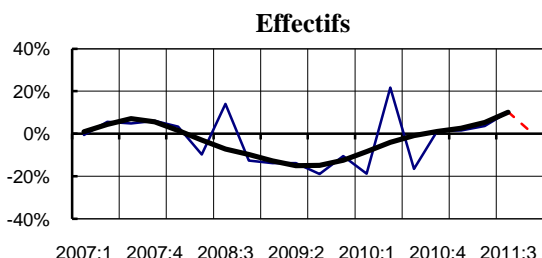
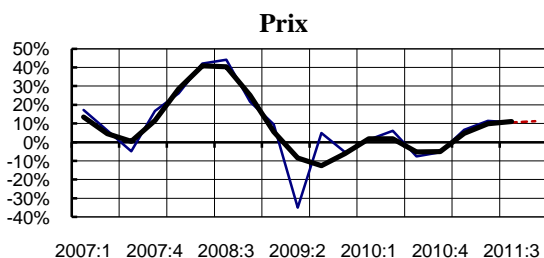
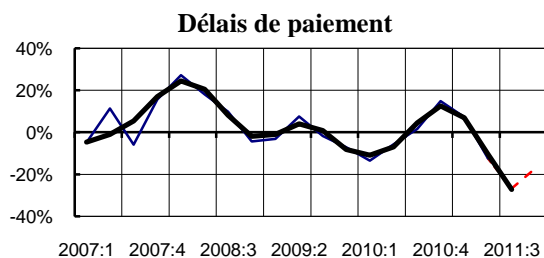
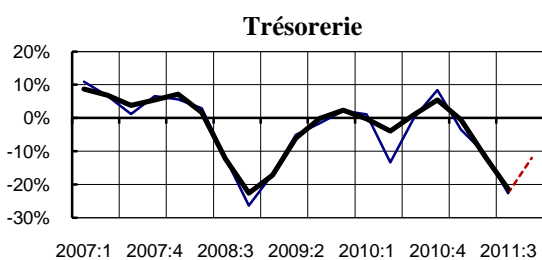
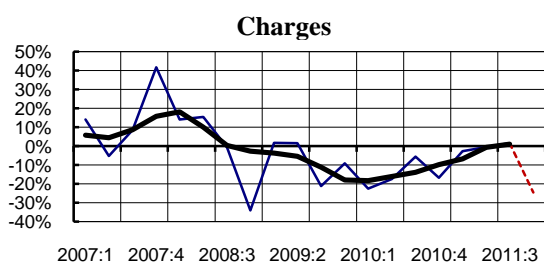
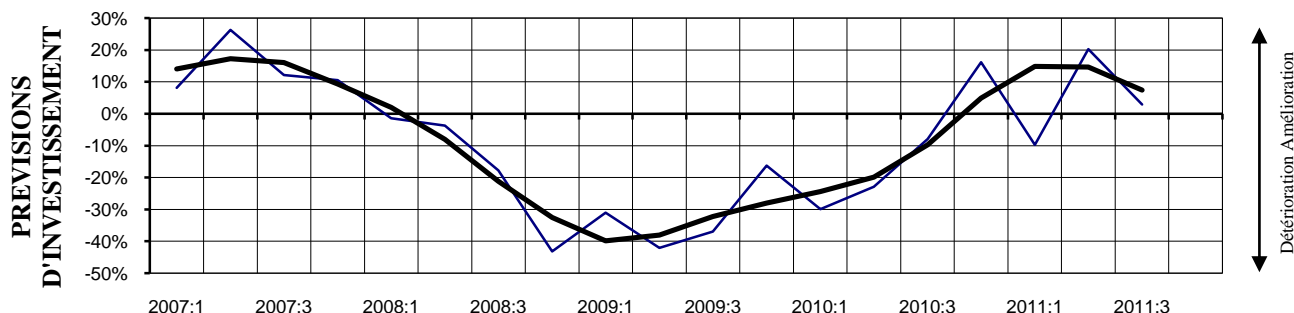
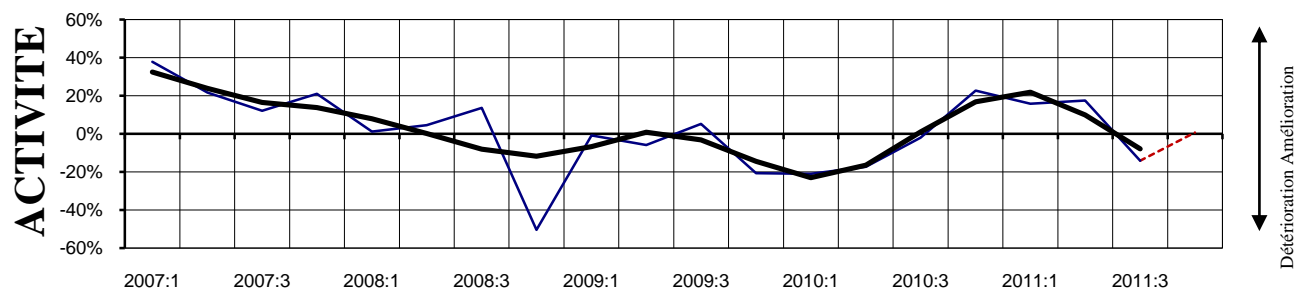
	09T3	09T4	10T1	10T2	10T3	10T4	11T1	11T2	11T3	T3/T2	Cumul à T3	Σ2011/ Σ2010
Ciment												
Vente	18,7	17,7	17,7	18,7	20,3	22,9	22,9	21,3	20,8	-2,4%	65,0	14,7%

Source : Ciments guyanais, désaisonnalisé par l'IEDOM

4. Commerce

4.1 Soldes d'opinion

L'enquête d'opinion a été réalisée auprès d'un échantillon de 28 entreprises appartenant au secteur du commerce (dont 1 hypermarché et 4 concessionnaires automobiles) employant au total 921 salariés. Les soldes d'opinion sont corrigés des variations saisonnières.



— Données CVS — Prévisions — Tendance (MM3) Soldes centrés sur leur moyenne de longue période

Source : Enquête de conjoncture de l'IEDOM

Soldes d'opinion secteur commerce

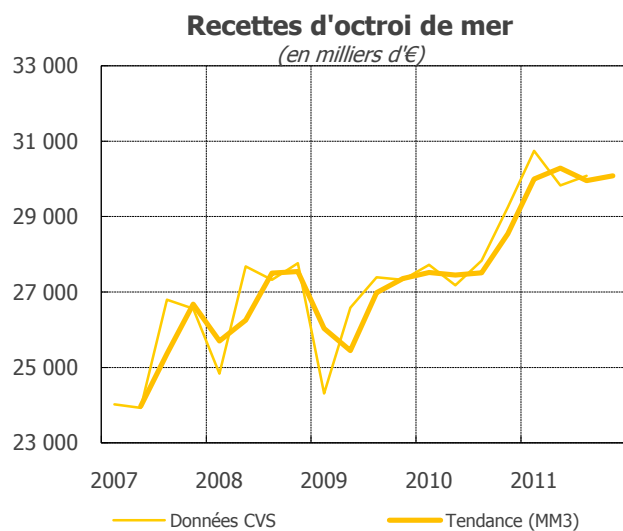
Soldes d'opinion, en %, CVS et centrés sur leur moyenne de longue période. Les variations de soldes sont en points

	Moy*	08T3	08T4	09T1	09T2	09T3	09T4	10T1	10T2	10T3	10T4	11T1	11T2	11T2	T3/T2	11T3/ 10T3
Activité	4,3	13,5	-50,4	-0,9	-5,8	5,2	-20,7	-21,1	-17,3	-2,0	22,6	15,7	17,5	-14,1	-31,6	-12,1
Prévisions d'investissement	0,9	-17,8	-43,2	-31,0	-42,1	-37,0	-16,3	-29,9	-22,9	-8,0	16,2	-9,7	20,3	2,9	-17,4	10,9
Charges	-4,0	-0,6	-33,9	1,6	1,6	-21,2	-9,1	-22,5	-17,4	-5,6	-16,7	-2,7	-0,5	1,5	2,0	7,1
Trésorerie	-23,5	-12,0	-26,3	-16,9	-5,1	-1,6	2,1	1,1	-13,4	0,0	8,4	-3,5	-10,7	-22,6	-11,9	-22,6
Délais de paiement	-20,7	9,8	-4,4	-3,2	7,6	-1,8	-7,1	-13,6	-5,7	1,6	14,8	7,2	-12,4	-26,7	-14,3	-28,2
Prix	-1,2	44,1	21,6	9,5	-35,0	4,9	-5,3	1,2	6,0	-7,7	-5,3	6,6	11,3	10,6	-0,7	18,2
Effectifs	4,9	14,1	-12,6	-13,7	-13,7	-18,9	-10,4	-18,8	21,7	-16,5	1,4	1,6	3,6	10,2	6,6	26,7
Stocks de marchandises	17,0	-5,0	31,9	4,1	7,9	8,3	-13,4	-6,3	-6,1	6,0	17,8	20,2	15,2	11,9	-3,3	5,9

*Moyenne depuis le 1^{er} janvier 2001

Source : Enquête de conjoncture de l'IEDOM

4.2 Données chiffrées



Source : Douanes

Recettes d'octroi de mer

	Données brutes, en millions d'€						
	T1	T2	T3	T4	Cumul à T3	T3/T2	Σ2011/ Σ2010
2009	23,9	26,0	26,5	29,4	76,3		
2010	27,2	26,4	27,0	31,6	80,6		
2011	30,1	29,0	29,1		88,3	0,6%	9,5%

Source : Douanes

Recettes d'octroi de mer

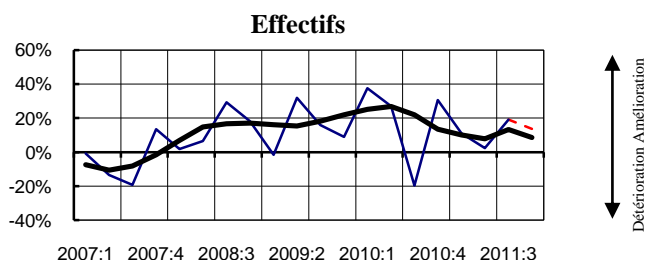
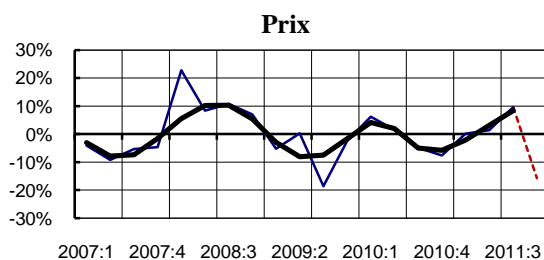
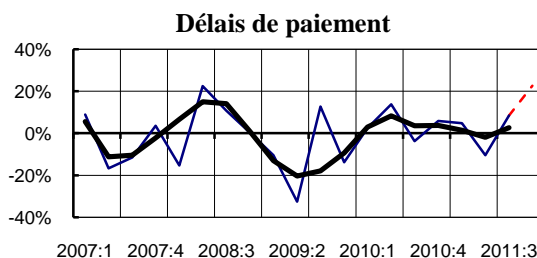
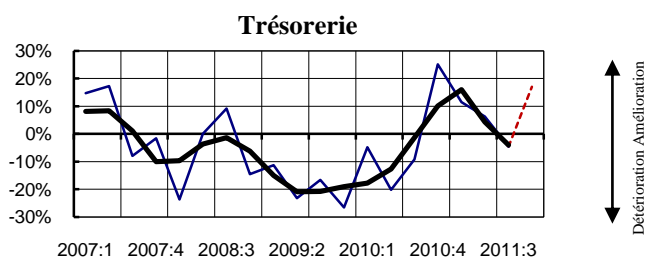
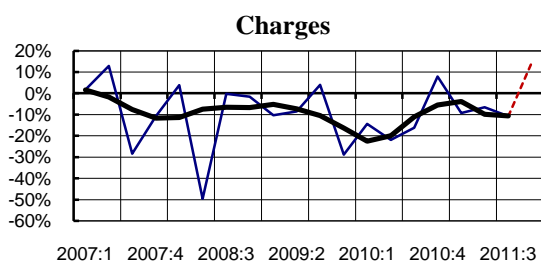
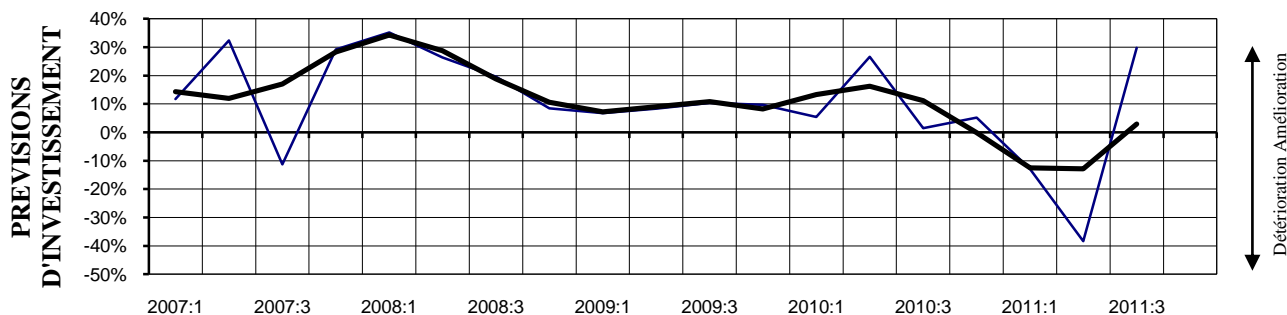
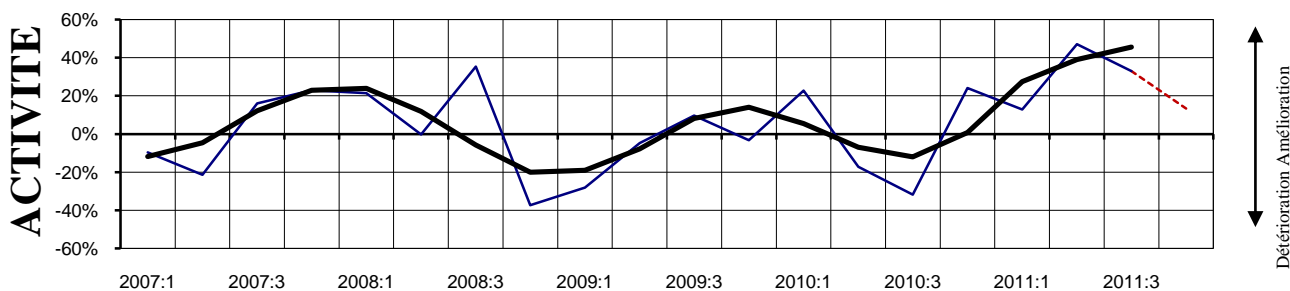
	Données CVS, en millions d'€						
	T1	T2	T3	T4	Cumul à T3	T3/T2	Σ2011/ Σ2010
2009	24,3	26,6	27,4	27,3	78,3		
2010	27,7	27,2	27,8	29,2	82,7		
2011	30,7	29,8	30,1		90,7	0,8%	9,6%

Source : Douanes, désaisonnalisées par l'IEDOM

5. Hôtellerie-Tourisme

5.1 Soldes d'opinion

L'enquête d'opinion a été réalisée auprès d'un échantillon de 26 entreprises employant au total 326 salariés. Les soldes d'opinion sont corrigés des variations saisonnières.



— Données CVS — Prévisions — Tendances (MM3) Soldes centrés sur leur moyenne de longue période

Source : Enquête de conjoncture de l'IEDOM

Soldes d'opinion secteur tourisme

Soldes d'opinion, en %, CVS et centrés sur leur moyenne de longue période. Les variations de soldes sont en points

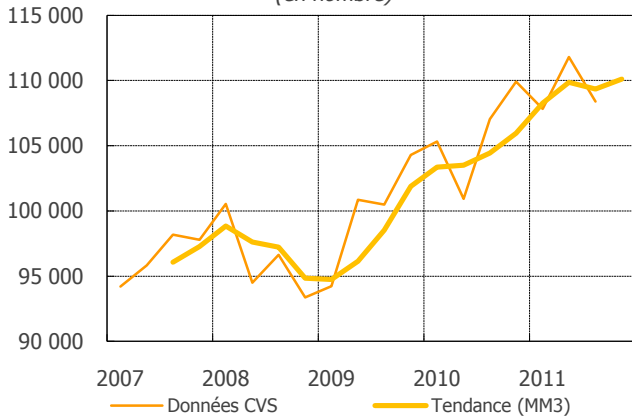
	Moy*	08T3	08T4	09T1	09T2	09T3	09T4	10T1	10T2	10T3	10T4	11T1	11T2	11T3	T3/T2	11T3/ 10T3
Activité	-2,8	35,3	-37,3	-28,0	-4,8	9,6	-3,2	22,7	-17,1	-31,7	24,1	12,9	47,1	33,0	-14,1	64,7
Prévisions d'investissement	8,0	19,7	8,5	6,8	8,3	10,3	9,7	5,4	26,6	1,4	5,1	-13,0	-38,4	29,8	68,2	28,3
Charges	-6,6	-0,2	-1,6	-10,3	-8,6	3,9	-28,9	-14,4	-21,8	-16,2	7,9	-9,2	-6,5	-10,8	-4,3	5,4
Trésorerie	-3,7	9,2	-14,5	-11,4	-23,2	-16,6	-26,6	-4,8	-20,2	-9,2	25,1	11,4	6,3	-4,7	-10,9	4,6
Délais de paiement	-8,0	10,7	0,3	-10,4	-32,5	12,6	-13,8	2,5	13,7	-3,8	5,9	4,8	-10,4	8,5	18,9	12,3
Prix	9,6	10,7	7,0	-5,3	0,3	-18,6	-2,5	6,2	1,6	-4,8	-7,6	0,1	1,4	9,7	8,3	14,5
Effectifs	-7,4	15,4	-3,4	29,9	14,2	6,0	35,7	25,0	-21,3	27,6	9,0	0,4	17,7	25,6	7,9	-2,0

*Moyenne depuis le 1^{er} janvier 2001

Source : Enquête de conjoncture de l'IEDOM

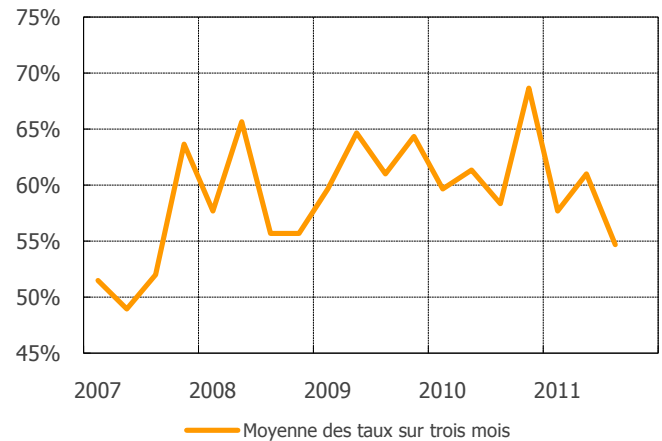
5.2 Données chiffrées

Trafic passager à l'aéroport de Rochambeau
(en nombre)



Source : CCIRG

Taux d'occupation des hôtels
(en %)



Source : INSEE

Trafic de passagers à l'aéroport de Rochambeau

Données brutes, en milliers

	T1	T2	T3	T4	Cumul à T3	T3/T2	Σ2011/ Σ2010
2009	83,3	92,8	125,1	99,3	301,3		
2010	92,8	93,0	133,1	104,9	318,9		
2011	94,9	103,2	134,6		332,6	30,4%	4,3%

Source : CCIRG

Trafic de passagers à l'aéroport de Rochambeau

Données CVS, en milliers

	T1	T2	T3	T4	Cumul à T3	T3/T2	Σ2011/ Σ2010
2009	94,2	100,9	100,5	104,3	295,6		
2010	105,3	100,9	107,1	109,9	313,3		
2011	107,8	111,8	108,4		328,0	-3,1%	4,7%

Source : CCIRG, désaisonnalisé par l'IEDOM

(Le trafic passager comprend les passagers arrivés, au départ et en transit sur le département)

Nombre de nuitées

Données brutes, en milliers

	T1	T2	T3	T4	Cumul à T3	T3/T2	Σ2011/ Σ2010
2009	80	92	89	82	261		
2010	77	80	83	92	240		
2011	76	87	82		245	-5,7%	2,1%

Source : INSEE

Taux d'occupation des hôtels

Données brutes en %, moyenne des taux, les soldes sont en points

	T1	T2	T3	T4	Moy des taux à T3	T3/T2	Moy T3 2011/2010
2009	60	65	61	64	61,8		
2010	60	61	58	69	59,8		
2011	58	61	58		58,9	-3,0	-0,3

Source : INSEE

Nombre de vols

Données brutes, en nombre

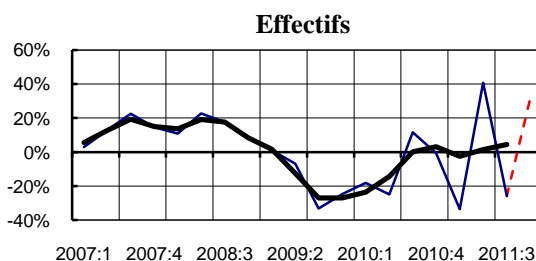
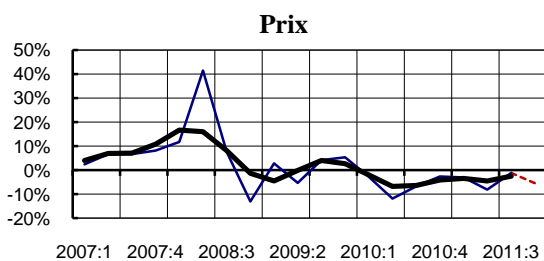
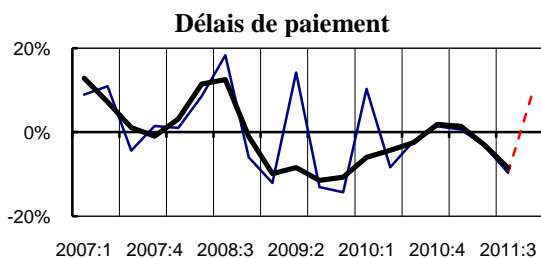
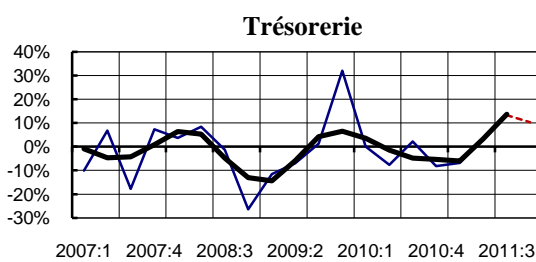
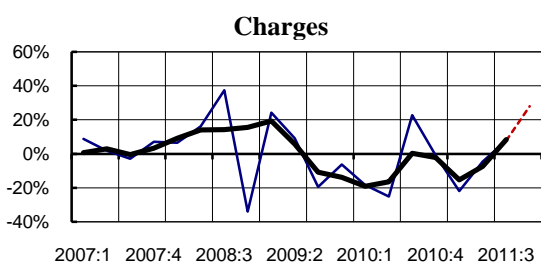
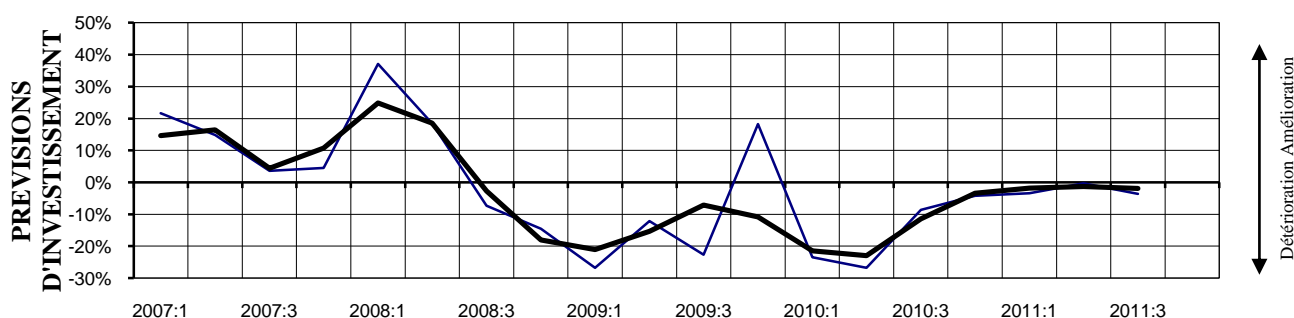
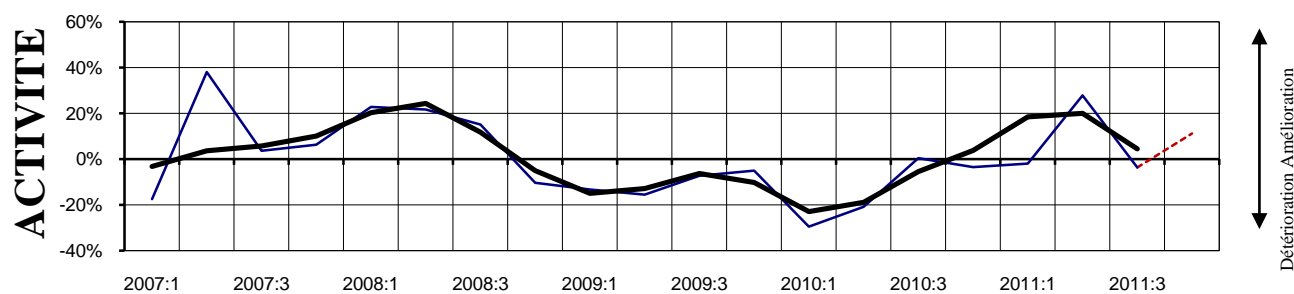
	T1	T2	T3	T4	Cumul à T3	T3/T2	Σ2011/ Σ2010
2009	2 077	2 227	2 388	2 275	6 692		
2010	2 506	2 210	2 764	2 165	7 480		
2011	2 696	2 326	2 637		7 659	13,4%	2,4%

Source : CCIRG

6. Services marchands

6.1 Soldes d'opinion

L'enquête d'opinion a été réalisée auprès d'un échantillon de 28 entreprises du secteur des services marchands (transports, activités comptables, activités d'architecture et d'ingénierie, publicité, activités de sécurité, activité de nettoyage) employant au total 1 985 salariés. Soldes d'opinion corrigés des variations saisonnières.



— Données CVS — Prévisions — Tendance (MM3) Soldes centrés sur leur moyenne de longue période

Source : Enquête de conjoncture de l'IEDOM

Soldes d'opinion secteur services marchands

Soldes d'opinion, en %, CVS et centrés sur leur moyenne de longue période. Les variations de soldes sont en points

	Moy*	08T3	08T4	09T1	09T2	09T3	09T4	10T1	10T2	10T3	10T4	11T1	11T2	11T3	T3/T2	11T3/ 10T3
Activité	18,1	15,1	-10,4	-13,3	-15,5	-7,3	-5,1	-29,5	-20,9	0,5	-3,5	-1,9	27,8	-3,6	-31,4	-4,1
Prévisions d'investissement	4,7	-7,3	-14,6	-26,7	-12,1	-22,6	18,3	-23,5	-26,8	-8,6	-4,2	-3,4	-0,3	-3,6	-3,3	5,0
Charges	-9,6	37,4	-33,8	24,2	9,1	-19,5	-6,3	-18,4	-25,1	22,7	-0,8	-21,8	-4,6	7,8	12,5	-14,9
Trésorerie	-21,8	-1,3	-26,3	-11,6	-6,9	1,3	31,9	0,0	-7,6	2,1	-8,2	-6,8	3,3	13,2	9,9	11,1
Délais de paiement	-28,3	18,3	-6,0	-12,0	14,2	-13,1	-14,3	10,3	-8,4	-2,1	1,4	0,6	-3,2	-9,6	-6,4	-7,5
Prix	-3,7	7,5	-13,1	2,7	-5,3	4,1	5,3	-2,8	-11,9	-6,7	-2,7	-3,1	-8,1	-1,2	6,9	5,5
Effectifs	10,3	17,7	8,1	1,0	-6,9	-33,2	-24,7	-18,1	-25,0	11,6	-0,7	-33,5	40,8	-25,8	-66,6	-37,4

*Moyenne depuis le 1^{er} janvier 2001

Source : Enquête de conjoncture de l'IEDOM

Note méthodologique

L'évolution de la conjoncture est appréhendée au travers des résultats d'une enquête d'opinion menée auprès d'un échantillon représentatif de dirigeants d'entreprise et des données économiques se rapportant aux différents secteurs d'activité, aux entreprises et aux ménages.

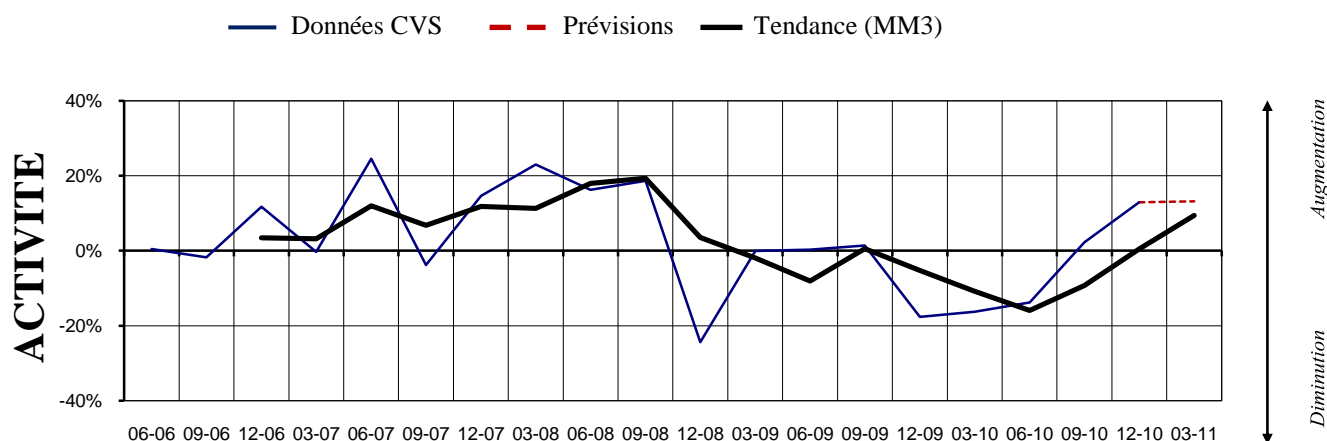
Enquête de conjoncture de l'IEDOM

L'IEDOM réalise chaque trimestre une enquête de conjoncture auprès d'un échantillon de 138 entreprises employant au total 5 120 salariés.

Les courbes apparaissant dans les graphiques retracent l'évolution des soldes d'opinion désaisonnalisés et centrés sur leur moyenne. Un solde d'opinion qui se rapporte à l'**activité** correspond à la différence entre le pourcentage de chefs d'entreprise qui considèrent que leur activité a augmenté au cours du trimestre écoulé (réalisations) ou va croître au cours du trimestre à venir (prévisions) et le pourcentage de ceux qui considèrent que leur activité a au contraire diminué ou va décroître. S'agissant de la **trésorerie**, le mode de calcul est identique, la question posée se référant à l'amélioration, à la stabilité ou à la dégradation.

Les soldes d'opinion ne doivent toutefois pas être interprétés directement comme représentatifs du taux de croissance de la variable à laquelle ils se réfèrent. En effet, les soldes d'opinion sont des nombres abstraits : **on ne peut les interpréter qu'en référence aux soldes antérieurs ou à leur moyenne de longue période.** Ils sont donc représentés dans les graphiques et les tableaux centrés sur leur moyenne et généralement commentés en évolution. Par ailleurs, les chefs d'entreprise omettent d'éliminer la saisonnalité, ce qui rend souvent nécessaire l'observation de la série corrigée des variations saisonnières (CVS) pour apprécier correctement les évolutions.

Deux critères sont dorénavant utilisés pour classer les entreprises interrogées : leur secteur d'activité et leur taille (en terme d'effectifs salariés). Cela permet dans le traitement des soldes d'opinion de donner aux opinions exprimées par les chefs de petites entreprises un poids proportionnel à l'importance de cette population d'entreprise en termes d'effectifs. En effet, la pondération par les effectifs dépend à la fois du secteur mais aussi de la classe de taille.



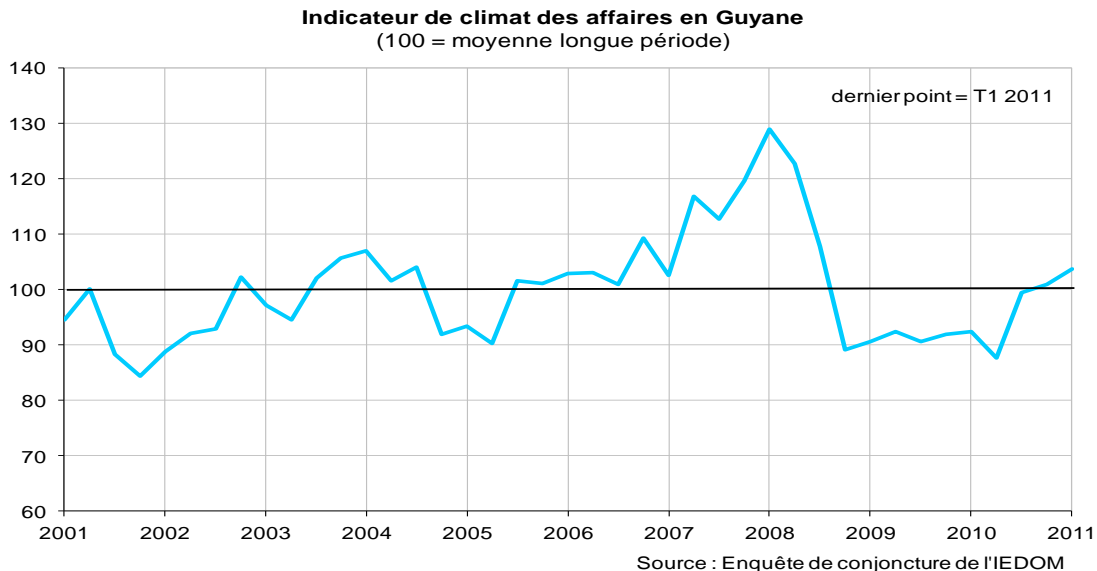
Indicateur synthétique du climat des affaires (ICA)

Dans le cadre de l'amélioration de l'information conjoncturelle diffusée sur les économies d'outre-mer, l'IEDOM et l'IEOM ont élaboré un indicateur synthétique du climat des affaires, suivant la méthodologie appliquée par la Banque de France pour l'analyse de la conjoncture en métropole. Cet indicateur est établi à partir des résultats de l'enquête trimestrielle de conjoncture au moyen d'une analyse en composante principale, afin de résumer le

maximum de l'information contenue dans chacune des questions de l'enquête de conjoncture. Il est centré sur sa moyenne de longue période (normé à 100, avec un écart-type de 10), afin de faciliter sa lecture.

L'indicateur de climat des affaires s'interprète de la manière suivante : plus il est élevé, plus les chefs d'entreprise évaluent favorablement la conjoncture. Un niveau supérieur à 100 signifie que l'opinion des dirigeants d'entreprise interrogés sur la conjoncture est supérieure à la moyenne sur longue période.

Pour plus d'informations sur l'indicateur du climat des affaires se référer à la note de l'Institut « Un nouvel indicateur pour aider au diagnostic conjoncturel dans l'outre-mer » parue en mars 2010 et téléchargeable gratuitement sur le site www.iedom.fr sur le lien http://www.iedom.fr/IMG/pdf/note_institut_ica_032010.pdf



Compréhension des tableaux et graphiques des indicateurs économiques

L'IEDOM utilise pour réaliser son bulletin de conjoncture trimestriel :

- des données économiques quantitatives issues de sources administratives (INSEE, Douanes etc..) se rapportant aux différents secteurs d'activité et différents secteurs institutionnels (entreprises, ménages...) ainsi qu'à des grandeurs macro-économiques (prix, emploi, commerce extérieur).
- des données monétaires issues des déclarations des établissements de crédit traitées par l'IEDOM,

Les données représentées sont, en général, CVS et parfois représentées sous forme de tendance afin d'obtenir un lissage dans le cas d'évolutions trop heurtées.

Les indicateurs se rapportant aux secteurs économiques, aux entreprises et à la demande des ménages, ainsi que les principaux indicateurs macro-économiques (emploi, SMG...), figurent sous forme de tableaux selon des fréquences trimestrielles. Dans certains tableaux figurent des cumuls arrêtés à la date du trimestre de rédaction du Bulletin de Conjoncture. Les termes « $\Sigma 2010 / \Sigma 2009$ » représentent le rapport du cumul de l'année 2010 sur le cumul de l'année précédente.

Certains indicateurs sont représentés sous forme de graphique sur les 5 dernières années selon des fréquences mensuelles ou trimestrielles.

Lorsque l'analyse d'une série de données révèle une saisonnalité, celle-ci fait l'objet d'un traitement. On dit qu'elle est corrigée des variations saisonnières (CVS). Le traitement peut être effectué par l'organisme producteur des données, dans ce cas seule la série CVS est reprise dans cette publication. Si la série fournie par le producteur n'est pas désaisonnalisée, le traitement est effectué par l'IEDOM (méthode ...) ; dans ce cas, la série sera présentée sous sa forme brute (données en italiques) et sous sa forme CVS.

Ont participé à la réalisation de la note et des annexes :

Claude VERO

Marie BLANCHEREAU

Sandie BOYER

Hervé KAHANE

Jean Pierre DERANCOURT

INSTITUT D'ÉMISSION DES DÉPARTEMENTS D'OUTRE-MER
8, rue Christophe Colomb – B.P. 6016 – 97306 Cayenne Cedex

Téléphone : 0594.29.36.50 – télécopie : 0594.30.02.76

Site Internet : www.iedom.fr

Directeur de la publication : N. de SEZE
Responsable de la rédaction : JP.DERANCOURT
Editeur : IEDOM
Décembre 2011