



Tendances conjoncturelles



Annexes statistiques

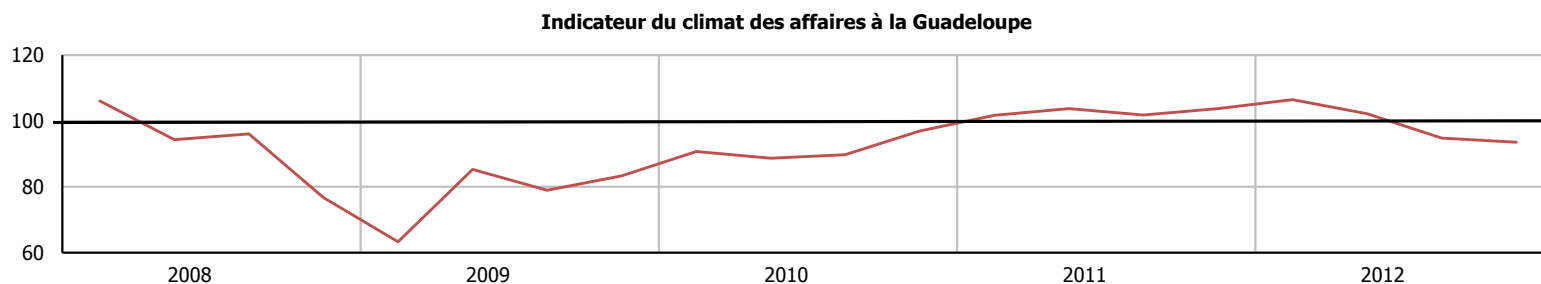
4^e trimestre 2012

	Pages
I. Activité générale	3
1. Climat des Affaires	3
ICA (Indicateur du climat des affaires)	3
2. Enquête de conjoncture de l'IEDOM	4
Soldes d'opinion	4
3. Prix à la consommation	5
4. Emploi	6
DEFM A	6
Offres d'emplois collectées A	6
Demandeurs indemnisés	6
5. Salaires et revenus	6
SMIC horaire	6
II. Ménages	7
1. Consommation	7
Importations de biens de consommation	7
Importations d'équipements électriques et ménagers	7
Importations des produits agroalimentaires	7
Encours bancaires des crédits à la consommation	7
2. Investissement	7
Attestations du Consuel (logements neufs)	7
Encours bancaires des crédits d'investissement des ménages	7
3. Indicateurs de vulnérabilité	8
Dossiers présentés à la Commission de surendettement	8
Retraits de Cartes Bleues	8
Incidents de paiement par chèques	8
Personnes physiques en interdiction bancaire	8
III. Entreprises	9
1. Investissement	9
Importations de biens d'équipement	9
Attestations du Consuel	9
2. Soldes d'opinions relatifs à l'investissement par secteur d'activité	9
Soldes d'opinions	10
3. Modalités de financement	11
Encours bancaires des crédits d'exploitation	11
Coût du crédit	11
Encours bancaires des crédits à l'investissement	11
4. Indicateurs de vulnérabilité	12
Personnes morales interdites bancaires	12
Incidents de paiement sur effet	12

IV. Commerce extérieur	13
Importations totales	13
Exportations totales	13
V. Indicateurs économiques divers	14
Créations d'entreprises	14
VI. Secteurs d'activité	15
1. Secteur primaire et industries agroalimentaires	15
1.1 Soldes d'opinion	15
1.2 Indicateurs secteur primaire	16
1.3 Indicateurs industries agroalimentaires	18
2. Autres industries	19
2.1 Soldes d'opinion	19
2.2 Indicateurs	20
3. BTP	21
3.1 Soldes d'opinion	21
3.2 Indicateurs	22
4. Commerce	23
4.1 Soldes d'opinion	23
4.2 Indicateurs	24
5. Services marchands	25
5.1 Soldes d'opinion	25
6. Hôtellerie-Tourisme	26
6.1 Soldes d'opinion	26
6.2 Indicateurs	27
Note méthodologique	28

I. Activité générale

1. Climat des Affaires



Source : Enquête de conjoncture IEDOM, données trimestrielles

Normalisé de moyenne 100 et d'écart-type 10

Indicateur du climat des affaires à la Guadeloupe

Les variations sont en points.

	09T1	09T2	09T3	09T4	10T1	10T2	10T3	10T4	11T1	11T2	11T3	11T4	12T1	12T2	12T3	12T4	T / T-1	T / T-4
Indicateur du climat des affaires	63,3	85,3	79,0	83,3	90,7	88,7	89,8	97,0	101,7	103,8	101,8	103,7	106,4	102,2	94,8	93,5	-1,3	-10,2

Source : Enquête de conjoncture de l'IEDOM

Indicateur synthétique du climat des affaires (ICA)

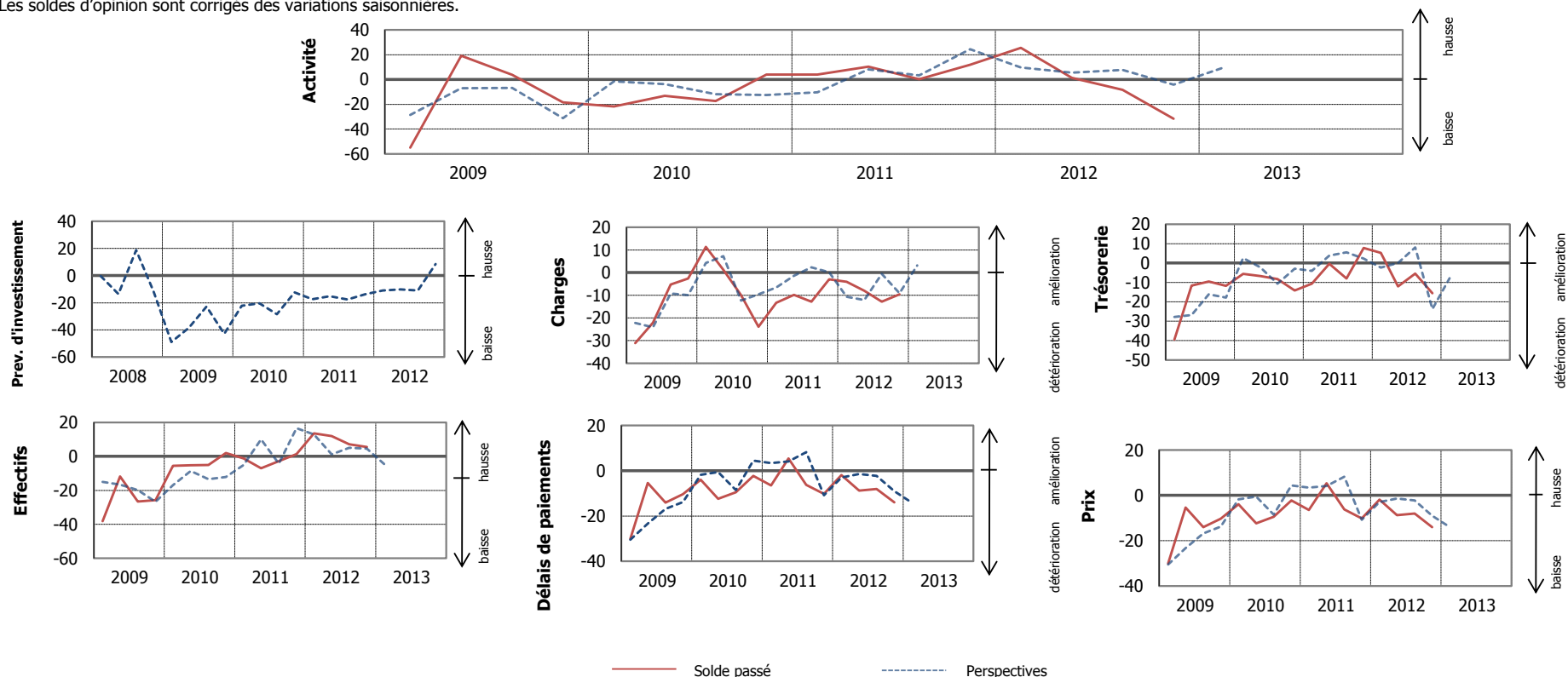
L'IEDOM et l'IEOM élabore un indicateur synthétique du climat des affaires. Cet indicateur, établi à partir des résultats de l'enquête trimestrielle de conjoncture au moyen d'une analyse en composante principale, a pour objectif de résumer le maximum de l'information contenue dans chacune des questions de l'enquête de conjoncture. Afin d'en faciliter sa lecture, il est centré autour de 100 (moyenne de longue période) et a un écart-type de 10.

L'indicateur du climat des affaires s'interprète de la manière suivante : plus il est élevé, meilleure est la perception de la conjoncture par les chefs d'entreprise. Un niveau supérieur à 100 signifie que l'opinion des chefs d'entreprises interrogés sur la conjoncture est jugée favorable car supérieure à la moyenne de longue période. Au contraire, un niveau inférieur à 100 signifie que l'opinion des chefs d'entreprises interrogés sur la conjoncture est jugée défavorable car inférieure à la moyenne de longue période.

Pour plus d'informations sur l'indicateur du climat des affaires se référer à la note de l'Institut « Un nouvel indicateur pour aider au diagnostic conjoncturel dans l'outre-mer » parue en mars 2010 et téléchargeable gratuitement sur le site www.iedom.fr sur le lien http://www.iedom.fr/IMG/pdf/note_institut_ica_032010.pdf

2. Enquête de conjoncture de l'IEDOM

Les soldes d'opinion sont corrigés des variations saisonnières.



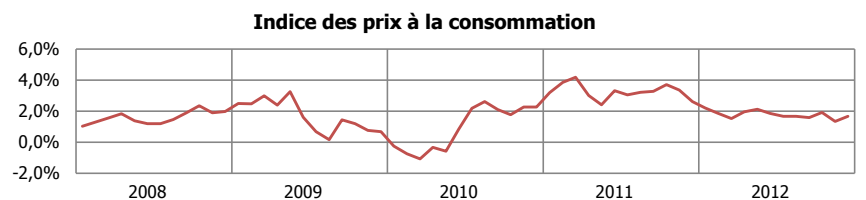
Soldes d'opinion de l'ensemble des secteurs

Soldes d'opinion en %, CVS et centrés sur leur moyenne de longue période. Les variations de soldes sont en points.

	09T1	09T2	09T3	09T4	10T1	10T2	10T3	10T4	11T1	11T2	11T3	11T4	12T1	12T2	12T3	12T4	T / T-1	T / T-4
Activité	-54,9	19,2	3,8	-18,5	-21,7	-13,2	-17,2	4,1	4,1	10,3	0,2	11,9	25,5	1,4	-8,4	-31,7	-23,3	-43,6
Prévisions d'investissement	-48,8	-38,5	-22,8	-42,9	-22,3	-20,4	-28,4	-12,4	-17,4	-15,3	-17,6	-13,9	-11,0	-10,2	-10,9	8,4	19,3	22,3
Charges	-31,1	-22,1	-5,3	-2,6	11,4	1,2	-10,0	-23,9	-13,3	-9,8	-12,8	-2,9	-4,0	-8,0	-12,8	-9,6	3,2	-6,6
Trésorerie	-39,4	-11,7	-9,6	-11,8	-5,6	-6,7	-8,3	-14,2	-10,7	-0,4	-7,9	7,8	5,2	-12,0	-5,4	-15,6	-10,2	-23,4
Carnet de commandes	-18,1	-32,1	-23,6	-32,9	-26,2	49,9	-14,7	-33,4	-1,2	4,4	-3,9	24,4	19,8	2,4	33,5	21,4	-12,1	-3,0
Prix	-13,4	-12,1	-13,0	-22,6	-16,2	7,5	-1,4	2,5	9,8	18,1	2,9	6,4	7,4	5,9	10,7	11,7	1,0	5,3
Délais de paiement	-30,1	-5,4	-14,0	-10,3	-3,9	-12,3	-9,5	-2,3	-6,5	5,4	-6,2	-10,2	-1,9	-8,7	-8,1	-14,0	-5,9	-3,8
Effectifs	-38,1	-11,8	-26,6	-25,7	-5,5	-5,2	-5,1	1,9	-1,3	-6,9	-2,8	1,4	13,5	11,9	7,1	5,5	-1,5	4,2
Stocks de matières premières	-36,0	-6,7	2,0	6,1	18,7	-20,0	-12,2	9,2	14,7	14,8	51,8	-15,9	10,7	3,3	-45,8	-7,1	38,8	8,9
Stocks de produits finis	14,1	-12,8	-18,6	-5,7	-5,6	-0,9	1,7	-6,9	-18,2	-2,7	5,4	-6,3	18,9	14,1	5,1	-5,4	-10,5	0,9

Source : Enquête de conjoncture de l'IEDOM

3. Prix à la consommation



Source : Insee, données mensuelles

En glissement annuel

Indice des prix à la consommation

Base 100 en 1998

	09T1	09T2	09T3	09T4	10T1	10T2	10T3	10T4	11T1	11T2	11T3	11T4	12T1	12T2	12T3	12T4	T / T-1	T / T-4
Indice des prix à la consommation	119,2	119,3	119,2	120,4	121,7	122,0	124,2	124,4	125,7	125,2	126,1	126,7	127,7	128,1	128,0	129,4	1,1%	2,1%
Alimentation	125,4	122,8	123,1	124,8	125	125,8	127,3	126,1	126,8	127	128,8	129,2	129,3	131,3	132,3	133,5	0,9%	3,3%
Produits manufacturés	105,2	105	105,2	106,4	106	107,3	107,3	106,5	106,8	107,1	107	107,7	107,2	108	107,7	108,1	0,4%	0,4%
Energie	116,4	116,4	118,1	121,7	124,8	124,9	138,2	141	154	160,6	158	157,7	165,4	164,8	166,8	166,3	-0,3%	5,5%
Services	124,7	125,8	124,8	124,9	127,8	126,9	128,7	129,7	129,5	126,7	128,7	129,4	130,7	130,1	129,4	132	2,0%	2,0%
Ensemble hors tabac	118,2	118	117,9	119	120,4	120,6	122,8	123	124,2	123,8	124,7	125,2	126,2	126,6	126,5	127,8	1,0%	2,1%

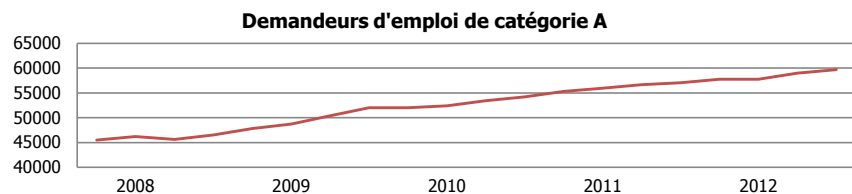
Source : Insee

Contributions

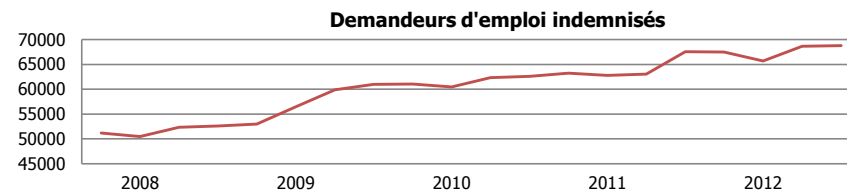
	Poids	T/T-1	Contribution au glissement trimestriel	T/T-4	Contribution au glissement annuel
Ensemble	10 000	1,1%	1,1%	2,1%	2,1%
Alimentation	1 853	0,9%	0,2%	3,3%	0,6%
Produits manufacturés	3 006	0,4%	0,1%	0,4%	0,1%
Energie	961	-0,3%	0,0%	5,5%	0,5%
Services	4 133	2,0%	0,8%	2,0%	0,8%
Ensemble hors tabac	9 953	1,0%	1,0%	2,1%	2,1%

Source : Insee

4. Emploi



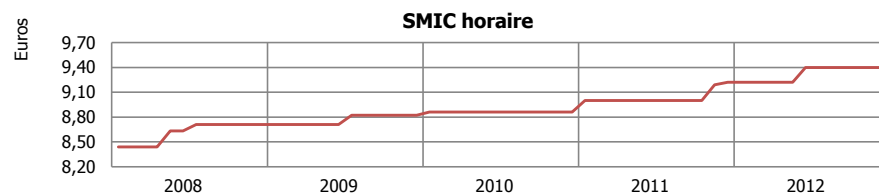
Source : DIECCTE, données CVS



Source : DIECCTE

	Sources	09T1	09T2	09T3	09T4	10T1	10T2	10T3	10T4	11T1	11T2	11T3	11T4	12T1	12T2	12T3	12T4	T / T-1	T / T-4
Demandedeurs d'emploi de catégorie A	Pôle emploi, données CVS	47 840	48 730	50 380	52 010	52 000	52 390	53 420	54 230	55 270	55 960	56 650	57 030	57 730	57 760	58 950	59 660	1,2%	4,6%
Offres d'emploi	Pôle emploi, données CVS	1 525	3 721	3 844	3 769	3 156	3 416	3 320	4 624	3 930	3 120	3 350	3 180	3 960	3 590	2 520	2 320	-7,9%	-27,0%
Demandedeurs d'emploi indemnisés	DIECCTE	53 014	56 465	59 904	60 987	61 036	60 452	62 341	62 630	63 281	62 774	63 081	67 600	67 512	65 717	68 683	68 794	0,2%	1,8%

5. Salaires et revenus

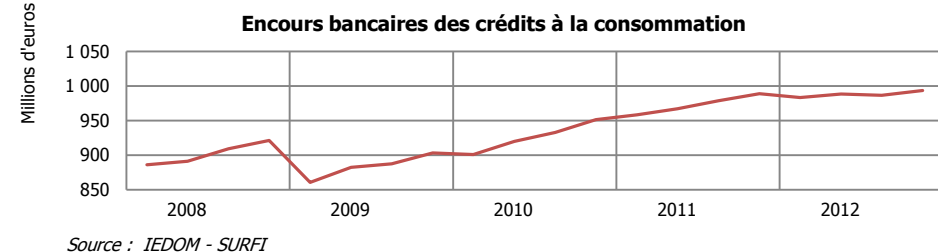
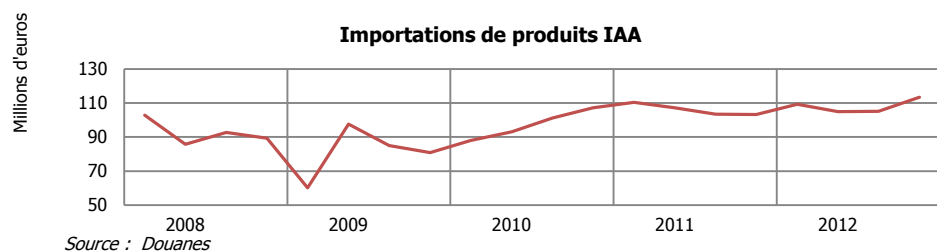
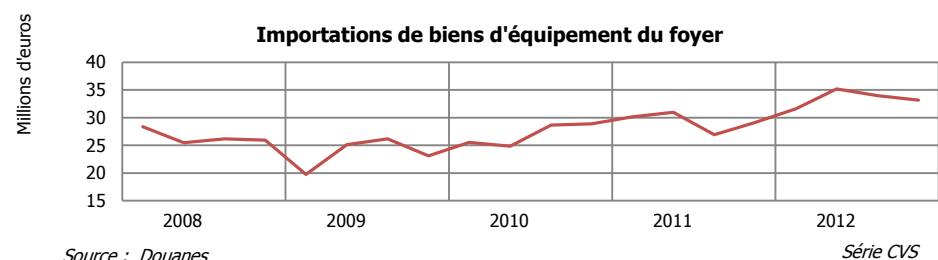
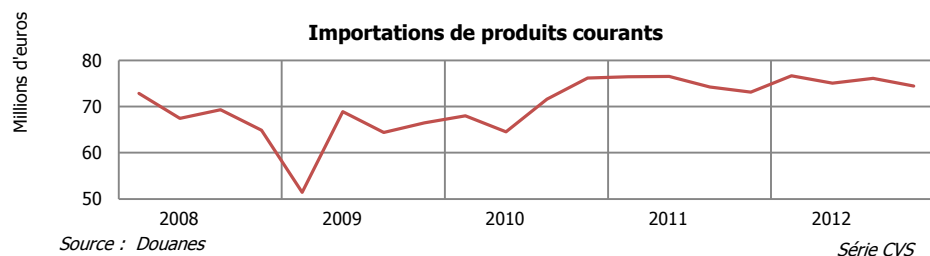


Source : Journal officiel de la république française (JORF)

En euros	Sources	09T1	09T2	09T3	09T4	10T1	10T2	10T3	10T4	11T1	11T2	11T3	11T4	12T1	12T2	12T3	12T4	T / T-1	T / T-4
Smic horaire	JORF	8,71	8,71	8,82	8,82	8,86	8,86	8,86	8,86	9,00	9,00	9,00	9,19	9,22	9,40	9,40	9,40	0,0%	2,3%

II. Ménages

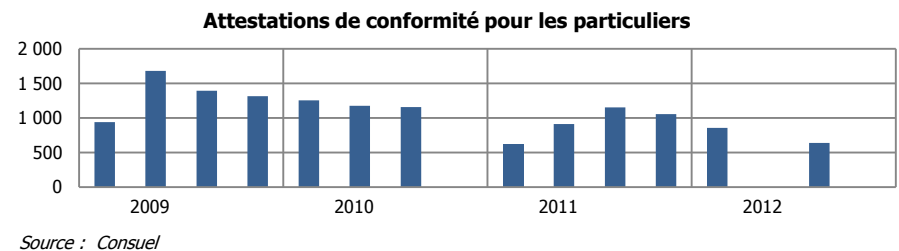
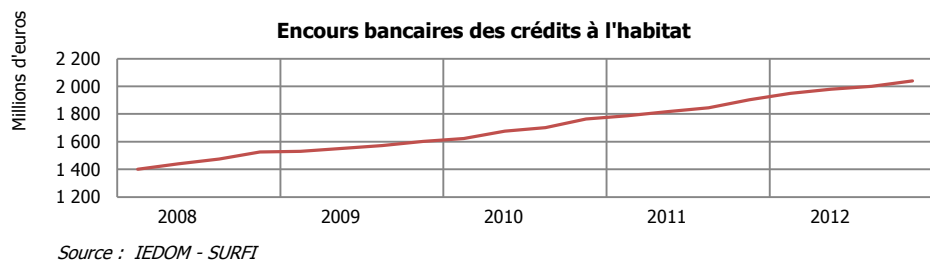
1. Consommation des ménages



En millions d'euros	Sources	09T1	09T2	09T3	09T4	10T1	10T2	10T3	10T4	11T1	11T2	11T3	11T4	12T1	12T2	12T3	12T4	T / T-1	T / T-4
Importations de produits courants (CVS)	Douanes	51	69	64	67	68	65	72	76	76	77	74	73	77	75	76	74	-2,2%	1,8%
Importations de biens d'équipement du foyer (CVS)	Douanes	20	25	26	23	26	25	29	29	30	31	27	29	32	35	34	33	-2,3%	14,0%
Importations de produits agroalimentaires (CVS)	Douanes	60	98	85	81	88	93	101	107	110	107	103	103	109	105	105	113	8,0%	9,8%
Encours bancaires des crédits à la consommation*	IEDOM - Surfî	861	882	888	903	901	920	933	951	958	967	979	989	983	989	986	994	0,7%	0,5%

Données provisoires pour le dernier trimestre disponible

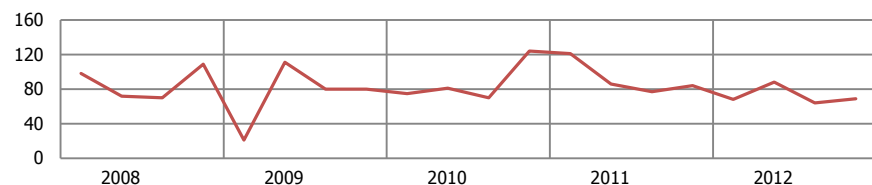
2. Investissement des ménages



Sources	09T1	09T2	09T3	09T4	10T1	10T2	10T3	10T4	11T1	11T2	11T3	11T4	12T1	12T2	12T3	12T4	T / T-1	T / T-4	
Encours bancaires des crédits à l'habitat en millions d'euros	IEDOM - Surfî	1 530	1 551	1 572	1 603	1 624	1 676	1 701	1 765	1 787	1 817	1 846	1 904	1 949	1 978	2 000	2 039	2,0%	7,1%
Attestations de conformité pour les particuliers	Consuel	938	1 677	1 394	1 315	1 255	1 175	1 157	nd	628	913	1 153	1 056	855	nd	639	nd	n.s.	n.s.

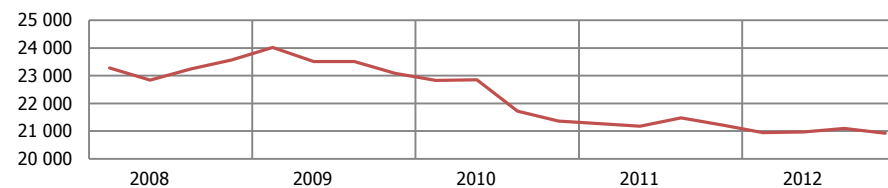
3. Indicateurs de vulnérabilité des ménages

Dossiers déposés à la commission de surendettement



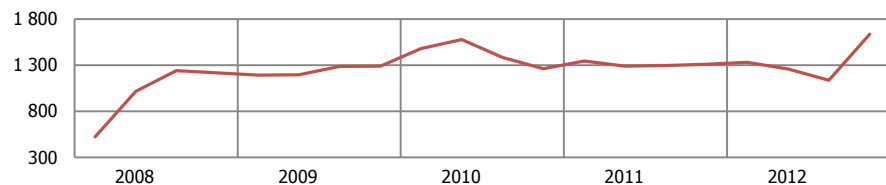
Source : IEDOM

Personnes physiques interdites bancaires



Source : IEDOM

Retraits de cartes bancaires



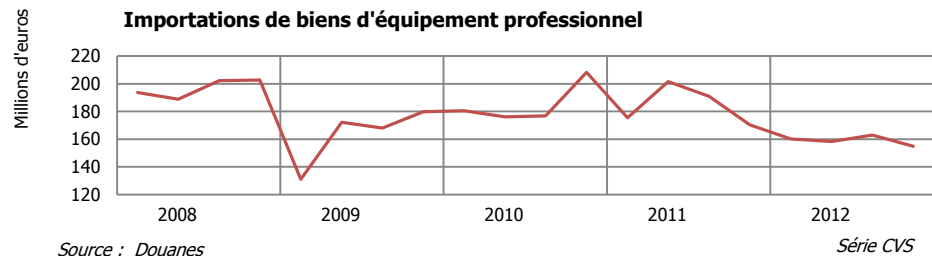
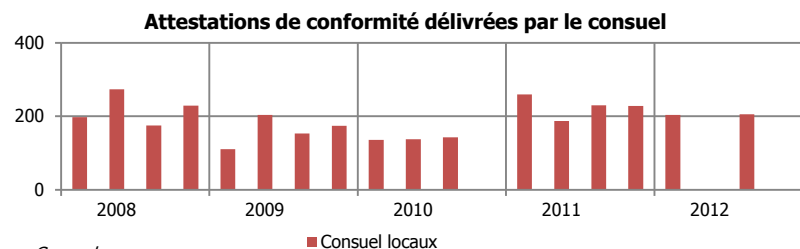
Source : IEDOM

	09T1	09T2	09T3	09T4	10T1	10T2	10T3	10T4	11T1	11T2	11T3	11T4	12T1	12T2	12T3	12T4	T / T-1	T / T-4
Dossiers déposés à la Commission de surendettement	21	111	80	80	75	81	70	124	121	86	77	84	68	88	64	69	7,8%	-17,9%
Personnes physiques interdites bancaires	24 016	23 516	23 512	23 085	22 824	22 854	21 722	21 357	21 272	21 172	21 480	21 218	20 940	20 973	21 100	20 918	-0,9%	-1,4%
Incidents de paiement Chèques (IPC)	183 103	178 852	178 388	178 271	177 262	175 940	157 390	151 961	151 534	150 804	152 664	153 016	151 545	151 052	150 927	149 331	-1,1%	-2,4%
Retraits de cartes bancaires	1 192	1 194	1 287	1 290	1 481	1 578	1 382	1 263	1 344	1 289	1 295	1 310	1 329	1 257	1 135	1 637	44,2%	25,0%

Source : IEDOM

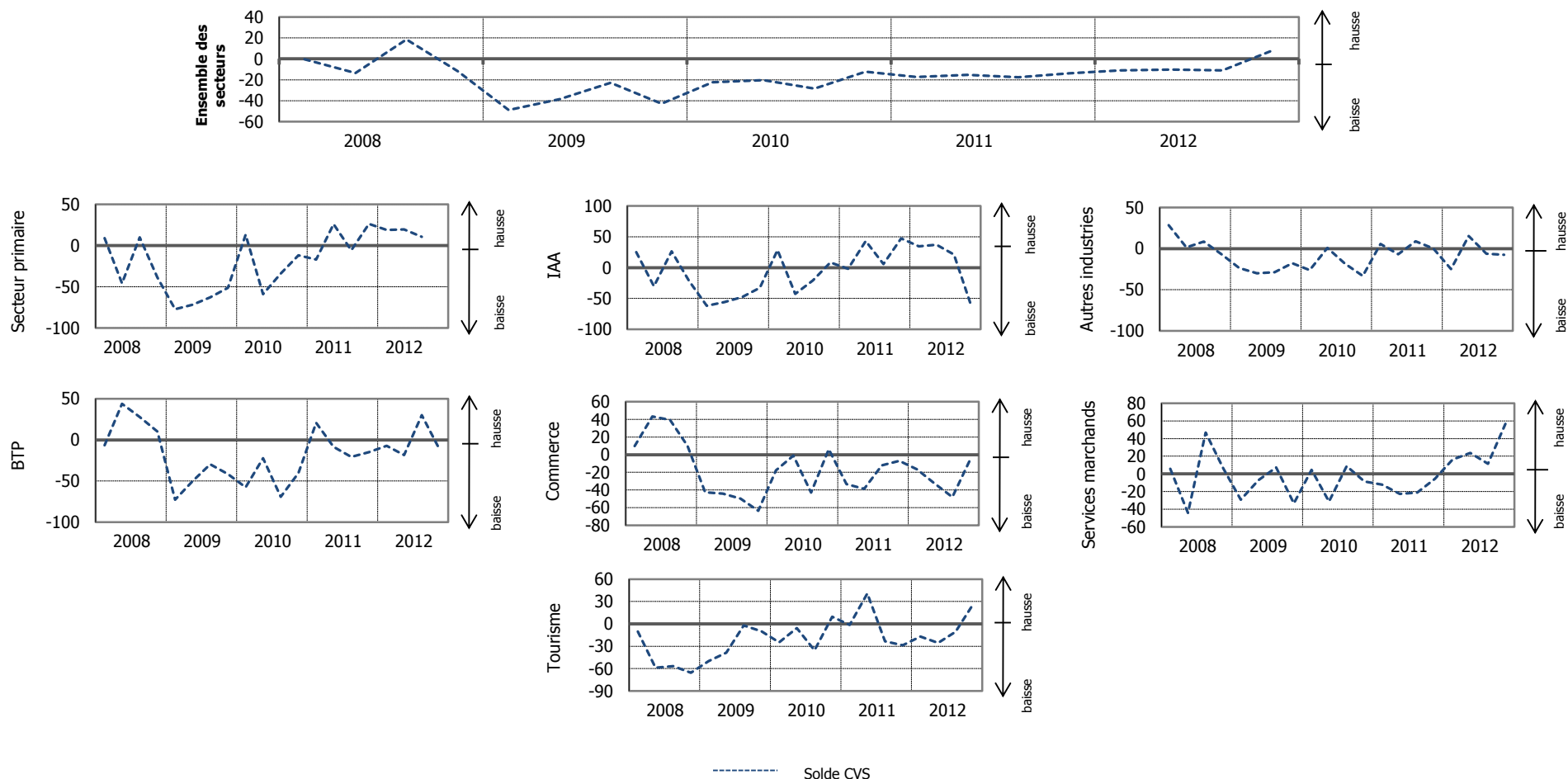
III. Entreprises

1. Investissement des entreprises



	Sources	09T1	09T2	09T3	09T4	10T1	10T2	10T3	10T4	11T1	11T2	11T3	11T4	12T1	12T2	12T3	12T4	T / T-1	T / T-4
Attestations de conformité délivrées par le consuel	Consuel	111	204	153	174	136	138	143	nd	260	187	230	228	204	nd	206	nd	n.s.	n.s.
Importations de biens d'équipement professionnel en millions d'euros (CVS)	Douanes	131	172	168	180	181	176	177	208	175	202	191	170	160	158	163	155	-4,9%	-9,0%
Importations de biens intermédiaires en millions d'euros (CVS)	Douanes	80	105	112	120	130	121	125	130	128	137	126	129	136	130	140	141	0,6%	9,5%

2. Soldes d'opinion relatifs aux prévisions d'investissement par secteur d'activité



Soldes d'opinion relatifs aux prévisions d'investissement

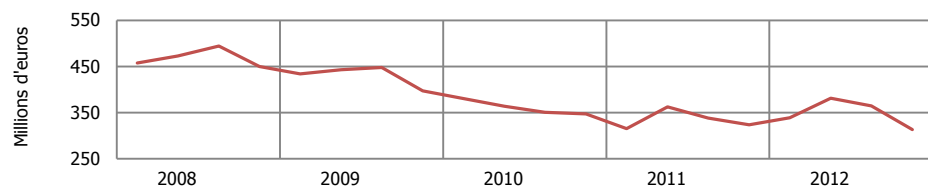
Soldes d'opinion en %, CVS et centrés sur leur moyenne de longue période. Les variations de soldes sont en points.

	09T1	09T2	09T3	09T4	10T1	10T2	10T3	10T4	11T1	11T2	11T3	11T4	12T1	12T2	12T3	12T4	T / T-1	T / T-4
Ensemble des secteurs	-48,8	-38,5	-22,8	-42,9	-22,3	-20,4	-28,4	-12,4	-17,4	-15,3	-17,6	-13,9	-11,0	-10,2	-10,9	8,4	19,3	22,3
Secteur et IAA	-61,8	-55,8	-47,7	-32,6	28,7	-42,6	-20,7	8,4	-1,8	43,1	5,8	47,4	34,4	37,0	21,3	-64,1	-85,4	-111,5
Autres industries	-23,5	-30,1	-28,6	-17,7	-26,1	0,7	-18,4	-33,3	5,7	-7,0	8,7	0,1	-24,7	15,4	-6,1	-7,5	-1,4	-7,6
BTP	-72,6	-50,2	-29,7	-41,4	-57,5	-22,1	-69,0	-40,3	20,7	-8,6	-20,8	-14,9	-7,3	-18,3	30,0	-11,5	-41,5	3,4
Commerce	-42,8	-44,1	-49,7	-63,7	-17,9	-1,1	-42,9	6,2	-33,5	-38,6	-12,1	-6,9	-16,5	-32,8	-47,9	-5,9	42,1	1,1
Services marchands	-29,2	-7,3	7,4	-33,6	4,7	-31,4	8,8	-8,7	-12,2	-22,7	-21,2	-5,7	16,1	23,7	11,4	56,6	45,2	62,3
Tourisme - hôtellerie	-50,0	-38,8	-2,2	-9,9	-24,7	-5,8	-35,5	9,7	-1,4	40,9	-23,5	-28,9	-17,0	-25,5	-10,7	26,7	37,4	55,6

Source : Iedom

3. Modalités de financement des entreprises

Encours bancaires des crédits à l'exploitation



Source : IEDOM - SURFI

Encours bancaires des crédits à l'investissement



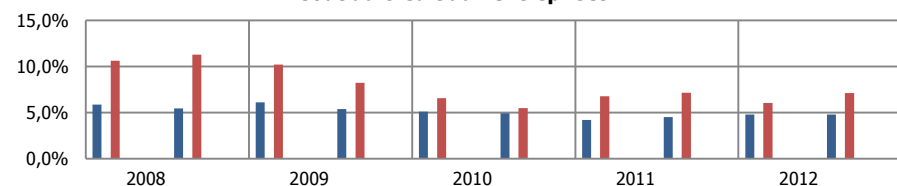
Source : IEDOM - SURFI

En millions d'euros

	09T1	09T2	09T3	09T4	10T1	10T2	10T3	10T4	11T1	11T2	11T3	11T4	12T1	12T2	12T3	12T4	T / T-1	T / T-4
Encours bancaires des crédits d'exploitation	434	443	448	397	381	363	350	347	315	362	338	323	339	381	364	313	-14,1%	-3,1%
Encours bancaires des crédits d'investissement	1 362	1 319	1 251	1 325	1 312	1 346	1 333	1 293	1 316	1 341	1 351	1 396	1 416	1 331	1 310	1 366	4,3%	-2,1%
Encours sains des crédits aux entreprises	3 305	3 273	3 260	3 309	3 301	3 283	3 265	3 354	3 360	3 527	3 578	3 624	3 676	3 684	3 724	3 760	1,0%	3,8%

Source : IEDOM - SURFI

Coût du crédit aux entreprises



Source : IEDOM - SURFI

Enquête sur le coût du crédit

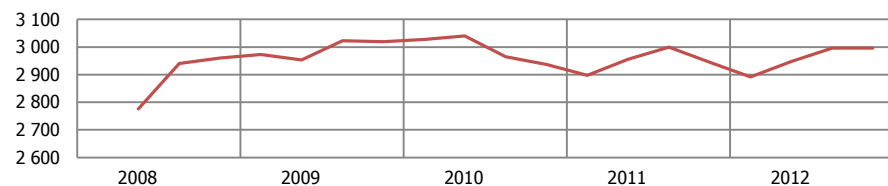
Enquête réalisée au premier mois de chaque semestre. Les taux sont donnés en %. Les variations sont en points.

	09T1	09T3	10T1	10T3	11T1	11T3	12T1	12T3	S / S-1	S / S-2
Court terme	10,2	8,2	6,6	5,5	6,8	7,2	6,0	7,10	1,05	-0,06
Escompte	8,5	5,9	5,9	3,9	6,1	6,2	5,1	5,34	0,25	-0,89
Découvert	11,2	9,6	6,9	6,3	8,3	7,7	7,5	7,3	-0,20	-0,44
Autres court terme	9,1	7,2	6,8	6,6	4,2	6,8	4,7	8,09	3,41	1,32
Moyen et long terme	6,1	5,4	5,1	4,9	4,2	4,5	4,8	4,8	0,03	0,31

Source : IEDOM - Enquête coût du crédit

4. Indicateurs de vulnérabilité des entreprises

Personnes morales en interdiction bancaire



Source : IEDOM

Impayés sur effets



Source : IEDOM

	09T1	09T2	09T3	09T4	10T1	10T2	10T3	10T4	11T1	11T2	11T3	11T4	12T1	12T2	12T3	12T4	T / T-1	T / T-4
Personnes morales interdites bancaires	2 973	2 953	3 023	3 019	3 027	3 040	2 965	2 937	2 898	2 956	3 000	2 945	2 892	2 947	2 996	2 996	0,0%	1,7%
Impayés sur effets en nombre	547	338	439	419	367	394	351	404	349	385	419	337	383	372	387	354	-8,5%	5,0%
Impayés sur effets en milliers d'euros	7 514	3 136	3 803	4 543	3 691	4 568	3 698	4 918	3 276	5 016	4 554	3 565	4 676	6 992	9 712	7 635	-21,4%	114,2%
Radiations d'entreprises	366	390	376	442	468	381	306	373	352	312	275	302	318	292	278	314	12,9%	4,0%
Taux de créances douteuses net	8,0%	7,8%	8,5%	7,9%	8,1%	8,1%	8,3%	8,5%	8,2%	7,7%	7,8%	7,3%	7,4%	7,2%	7,5%	7,2%	-4,2%	-1,8%

Source : IEDOM

IV. Commerce extérieur

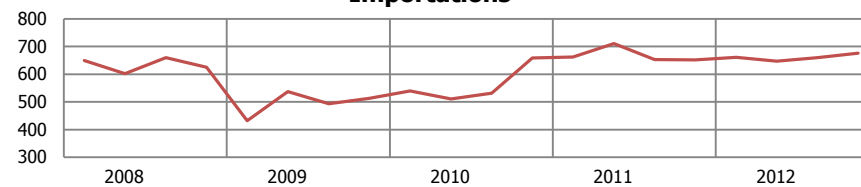
Exportations



Source : Douanes

Série CVS

Importations



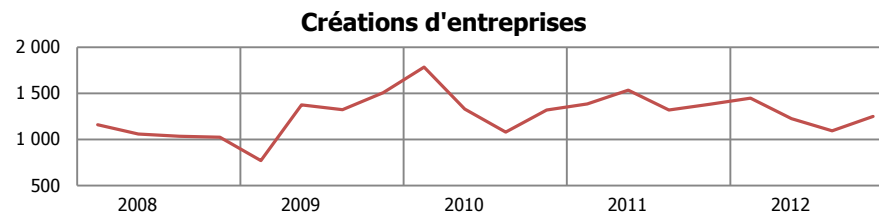
Source : Douanes

Série CVS

En millions d'euros	09T1	09T2	09T3	09T4	10T1	10T2	10T3	10T4	11T1	11T2	11T3	11T4	12T1	12T2	12T3	12T4	T / T-1	T / T-4
Exportations (CVS)	39	43	47	42	48	36	45	49	60	66	53	58	48	45	58	54	-6,9%	-6,9%
Importations (CVS)	432	538	494	514	540	510	531	659	662	712	653	652	661	647	660	677	2,6%	3,8%

Source : Douanes, désaisonnalisées par l'IEDOM

V. Indicateurs économiques divers



Source : INSEE

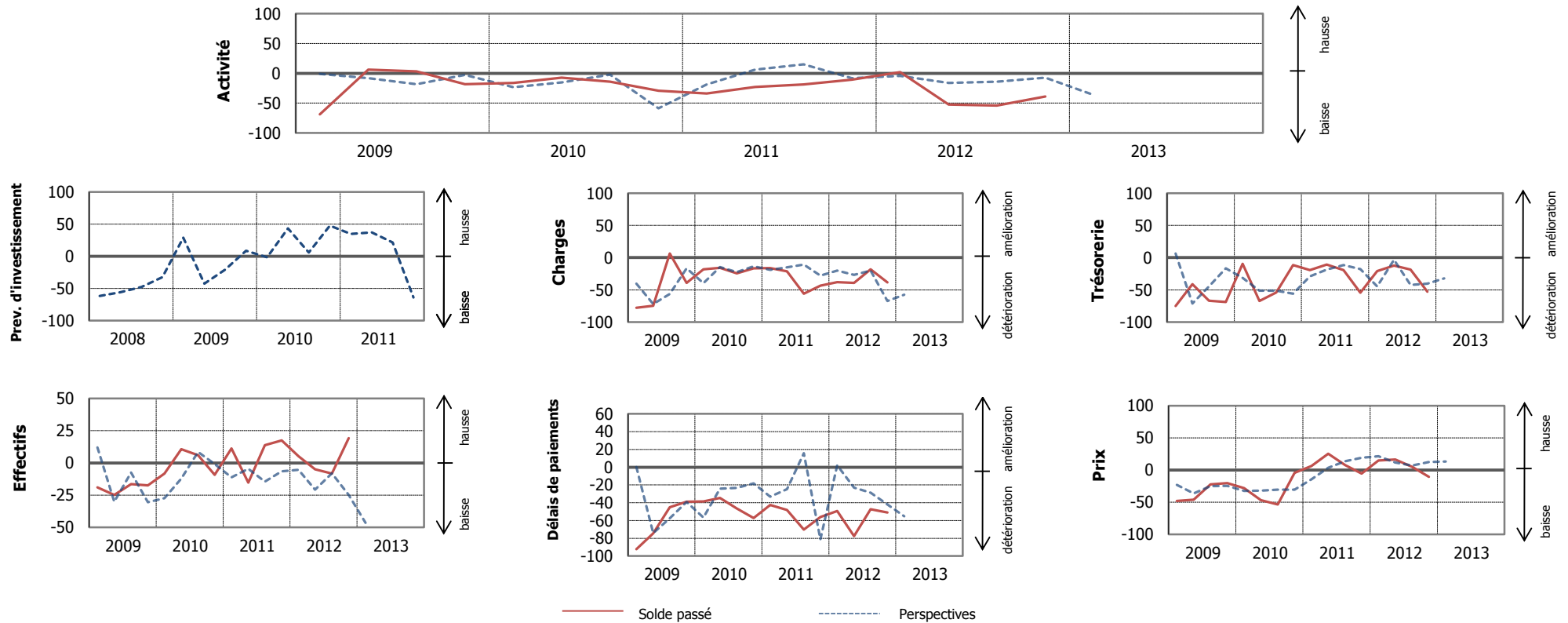
	Sources	09T1	09T2	09T3	09T4	10T1	10T2	10T3	10T4	11T1	11T2	11T3	11T4	12T1	12T2	12T3	12T4	T / T-1	T / T-4
Créations d'entreprises	<i>Insee</i>	770	1 374	1 323	1 506	1 784	1 328	1 080	1 319	1 385	1 535	1 319	1 380	1 449	1 224	1 094	1 248	14,1%	-9,6%

VI. Secteurs d'activité

1. Secteur primaire et industries agroalimentaires

1.1 Soldes d'opinion

Les soldes d'opinion sont corrigés des variations saisonnières.



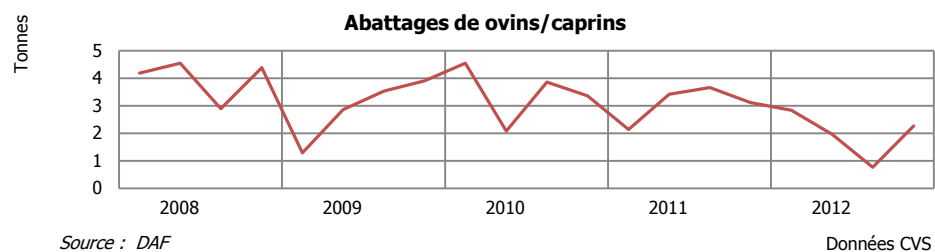
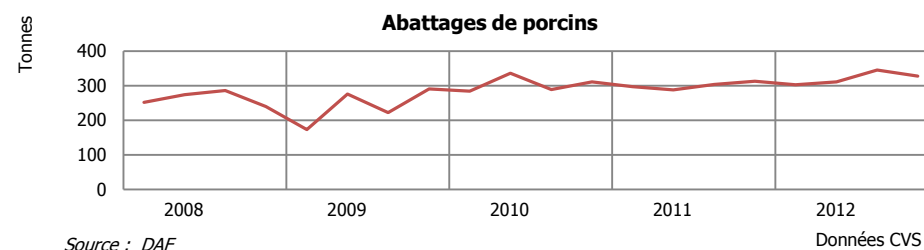
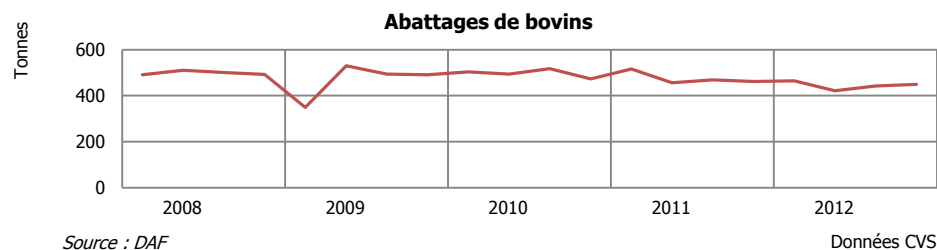
Soldes d'opinion du secteur primaire et industries agroalimentaires

Soldes d'opinion en %, CVS et centrés sur leur moyenne de longue période. Les variations de soldes sont en points.

	09T1	09T2	09T3	09T4	10T1	10T2	10T3	10T4	11T1	11T2	11T3	11T4	12T1	12T2	12T3	12T4	T / T-1	T / T-4
Activité	-68,9	6,3	3,1	-18,3	-16,1	-7,4	-13,9	-29,3	-34,0	-22,7	-18,6	-10,7	1,9	-52,3	-54,2	-38,8	15,4	-28,1
Prévisions d'investissement	-61,8	-55,8	-47,7	-32,6	28,7	-42,6	-20,7	8,4	-1,8	43,1	5,8	47,4	34,4	37,0	21,3	-64,1	-85,4	-111,5
Charges	-77,8	-74,9	6,4	-39,2	-18,3	-15,9	-24,6	-16,8	-16,3	-21,2	-56,0	-43,7	-38,1	-39,2	-18,0	-38,4	-20,5	5,2
Trésorerie	-75,1	-41,1	-67,0	-69,0	-9,4	-67,4	-54,0	-11,3	-19,4	-10,7	-19,4	-54,3	-20,7	-12,4	-18,5	-52,9	-34,4	1,4
Prix	-47,9	-46,2	-22,2	-20,1	-28,3	-47,0	-53,3	-4,5	6,1	25,5	7,7	-5,5	14,7	16,4	5,0	-10,4	-15,4	-4,9
Délais de paiement	-92,2	-74,4	-45,1	-38,8	-38,4	-34,5	-46,4	-57,1	-42,6	-48,2	-70,3	-56,0	-49,4	-77,4	-47,4	-51,1	-3,7	4,9
Effectifs	-19,1	-24,9	-16,4	-17,4	-8,4	10,6	5,9	-9,2	11,3	-15,3	13,7	17,5	5,2	-4,9	-8,4	19,3	27,7	1,8
Stocks de matières premières	-15,2	0,5	23,0	20,3	1,1	-55,0	-3,9	-9,0	-38,8	10,4	-22,1	-13,9	11,1	6,7	-4,9	22,7	27,6	36,6

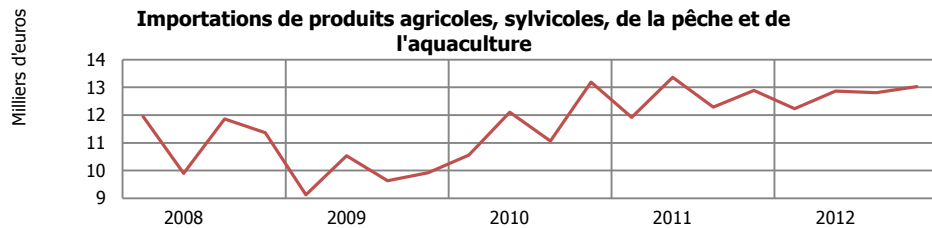
Source : IEDOM

1.2 Indicateurs secteur primaire

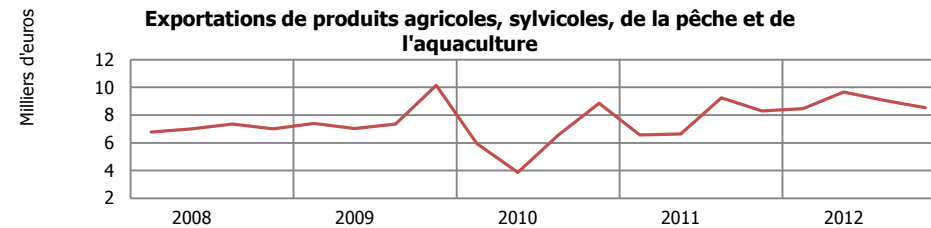


En tonnes	Sources	09T1	09T2	09T3	09T4	10T1	10T2	10T3	10T4	11T1	11T2	11T3	11T4	12T1	12T2	12T3	12T4	T / T-1	T / T-4
Abattages de bovins CVS	DAF	349,7	530,2	494,1	490,9	503,5	493,2	516,7	473,3	516,5	456,5	468,6	462,5	465,0	421,2	441,7	449,4	1,8%	-2,8%
<i>Abattages de bovins brut</i>	DAF	354,8	516,0	497,0	493,5	512,6	478,5	519,3	475,7	528,9	440,4	471,2	464,7	478,3	404,2	444,1	452,1	1,8%	-2,7%
Abattages de porcins CVS	DAF	172,8	275,8	222,0	290,4	284,5	335,7	289,1	311,3	297,1	287,8	303,6	313,3	302,4	310,9	345,3	327,8	-5,1%	4,7%
<i>Abattages de porcins brut</i>	DAF	137,4	256,5	205,2	392,9	225,5	311,9	267,6	421,4	235,1	267,4	281,4	423,5	239,7	289,2	318,9	443,9	39,2%	4,8%
Abattages ovins/caprins CVS	DAF	1,3	2,9	3,5	3,9	4,5	2,1	3,9	3,4	2,1	3,4	3,7	3,1	2,8	2,0	0,8	2,3	197,6%	-27,3%
<i>Abattages ovin/caprin</i>	DAF	0,9	3,3	3,7	4,4	4,0	2,0	3,9	3,9	1,6	3,9	3,6	3,7	2,2	2,1	0,7	2,8	272,7%	-25,6%
Farines Animale (brut)	Douanes	6,2	5,5	5,3	5,4	5,7	5,4	5,7	5,8	5,6	5,6	5,3	5,2	5,5	5,4	5,4		0,8%	2,6%
Aliment Bétail (brut)	Douanes	8,0	8,6	8,4	9,1	9,0	9,0	9,0	9,0	8,8	9,2	8,5	8,7	9,1	9,0	8,8		-2,7%	3,7%

En tonnes	Sources	09T1	09T2	09T3	09T4	10T1	10T2	10T3	10T4	11T1	11T2	11T3	11T4	12T1	12T2	12T3	12T4	T / T-1	T / T-4
Exportations de bananes	DIECCTE	11 391	10 821	13 960	17 694	6 748	5 522	14 809	15 002	10 519	16 123	17 384	15 478	11 767	16 123	15 478	16 913	9,3%	9,3%



Source : Douanes



Source : Douanes

Importations et exportations de produits agricoles, sylvicoles, de la pêche et de l'aquaculture

En milliers d'euros

	09T1	09T2	09T3	09T4	10T1	10T2	10T3	10T4	11T1	11T2	11T3	11T4	12T1	12T2	12T3	12T4	T / T-1	T / T-4
Importations (données brutes)	9	11	10	10	11	12	11	13	12	13	12	13	12	13	13	13	1,7%	1,1%
Exportations	7	7	7	10	6	4	7	9	7	7	9	8	8	10	9	9	-5,8%	2,7%

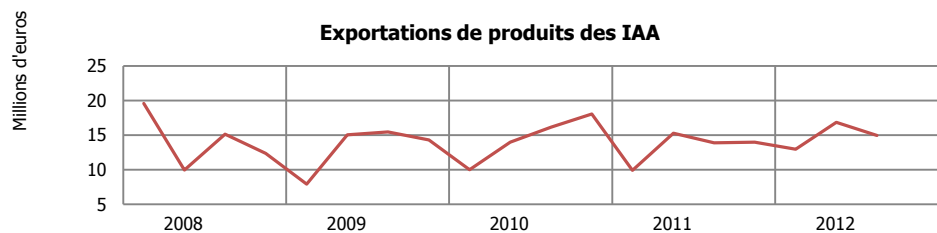
Source : Douanes, désaisonnalisées par l'IEDOM

1.3 Indicateurs industries agroalimentaires

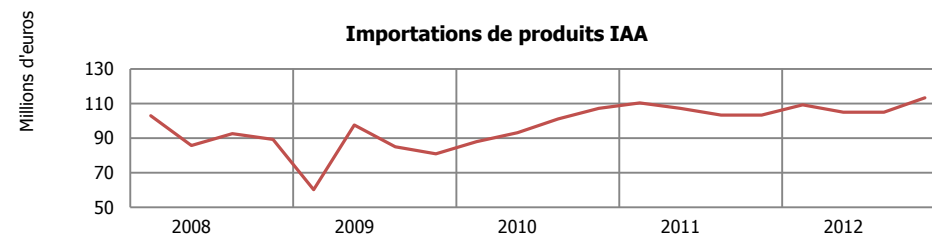
Exportations et importations de produits des industries agroalimentaires

En millions d'euros	09T1	09T2	09T3	09T4	10T1	10T2	10T3	10T4	11T1	11T2	11T3	11T4	12T1	12T2	12T3	12T4	T / T-1	T / T-4
Exportations de produits des IAA	12	8	15	15	14	10	14	16	18	10	15	14	14	13	17	15	-11,0%	7,9%
Importations de produits des IAA	60	98	85	81	88	93	101	107	110	107	103	103	109	105	105	113	8,0%	9,8%

Source : Douanes, désaisonnalisées par l'IEDOM



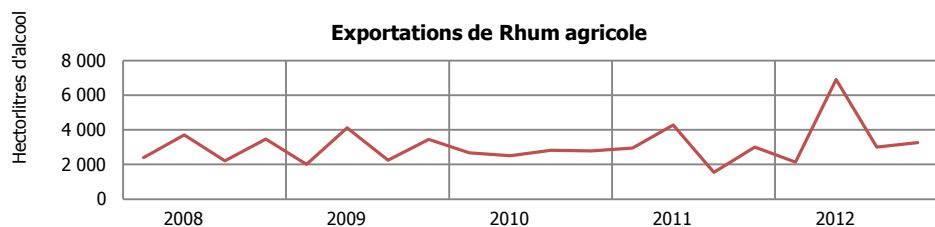
Source : Douanes



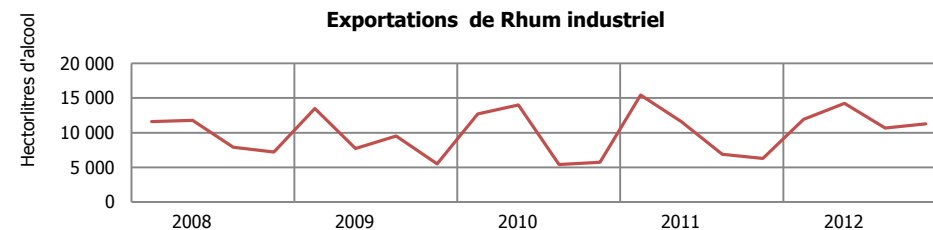
Source : Douanes

En hectolitres d'alcool pur	09T1	09T2	09T3	09T4	10T1	10T2	10T3	10T4	11T1	11T2	11T3	11T4	12T1	12T2	12T3	12T4	T / T-1	T / T-4
Exportations de Rhum agricole	2 002	4 111	2 254	3 450	2 670	2 502	2 825	2 793	2 960	4 284	1 555	3 010	2 137	6 909	3 006	3 260	8,4%	8,3%
Exportations de Rhum industriel	13 510	7 734	9 507	5 483	12 720	14 004	5 422	5 732	15 440	11 584	6 897	6 305	11 929	14 250	10 669	11 280	5,7%	78,9%

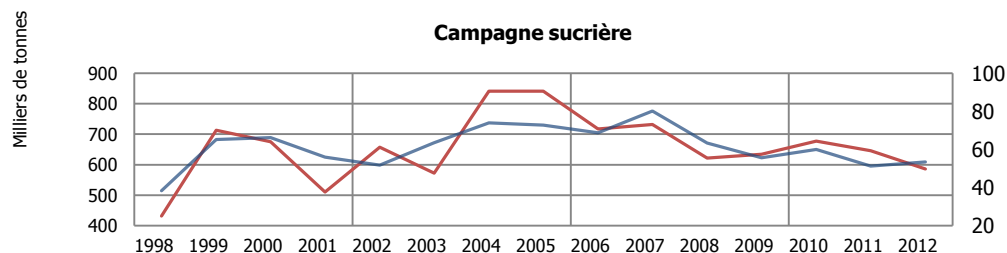
Source : Douanes



Source : Douanes



Source : Douanes



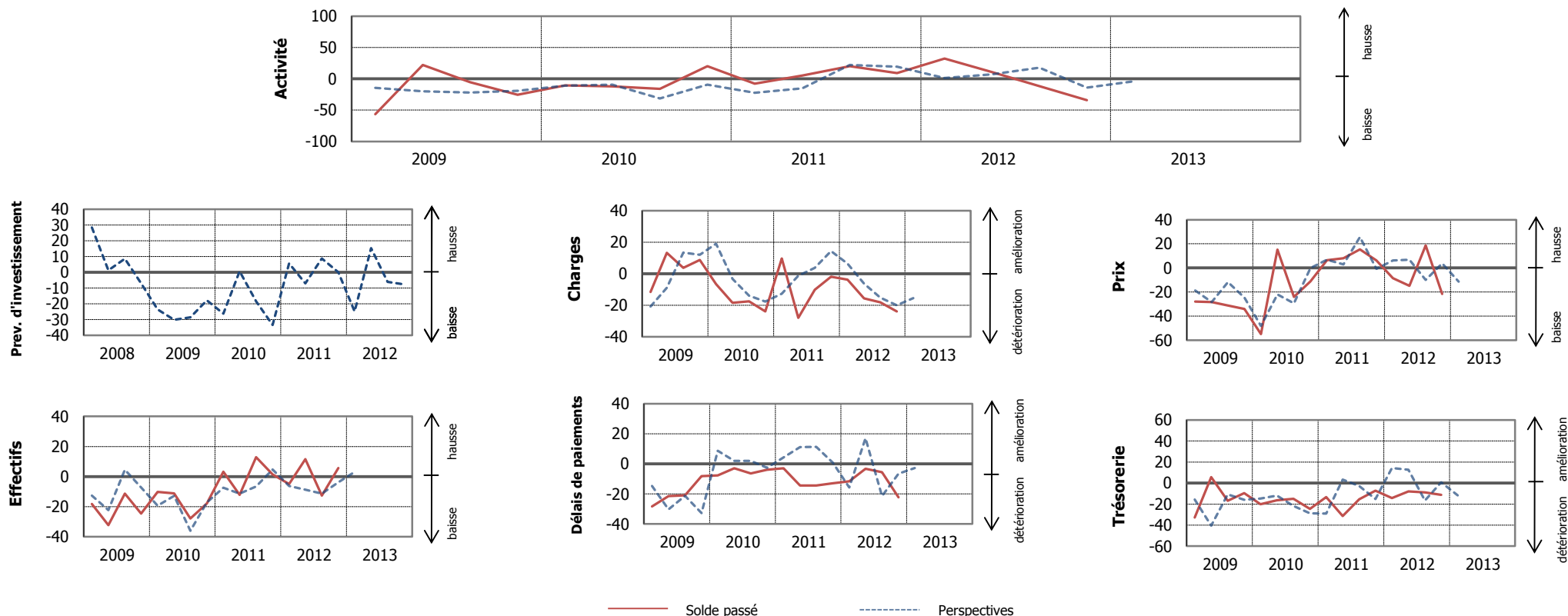
Source : CTCS

Les évolutions de la richesse moyenne sont en points	1998	1999	2000	2001	2002	2003	2004	2005	2006	2007	2008	2009	2010	2011	2012	N / N-1
Cannes manipulées , en milliers de tonnes <i>CTCS</i>	431	714	675	511	658	572	842	841	717	732	622	634	677	646	586	-9,4%
Sucre produit , en milliers de tonnes <i>CTCS</i>	38	65	66	56	52	64	74	73	69	80	63	56	60	51	54	4,3%
Richesse moyenne <i>CTCS</i>	9,0	8,7	9,5	11,1	8,1	10,4	8,1	8,0	8,8	9,9	9,1	7,9	8,0	7,5	8,3	0,8

2. Autres industries

2.1 Soldes d'opinion

Les soldes d'opinion sont corrigés des variations saisonnières.



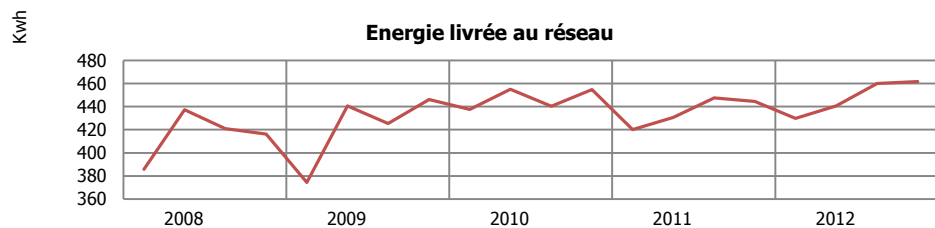
Soldes d'opinion des autres industries

Soldes d'opinion en %, CVS et centrés sur leur moyenne de longue période. Les variations de soldes sont en points.

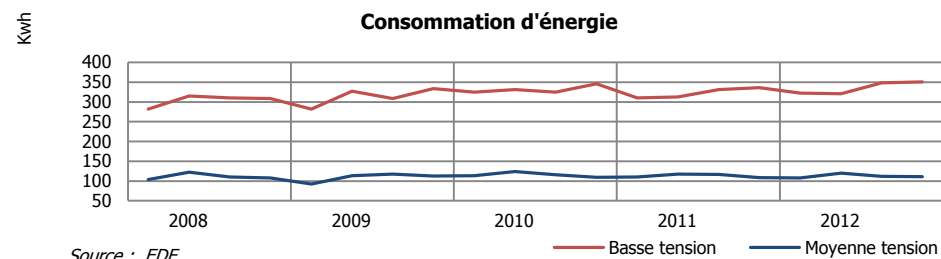
	09T1	09T2	09T3	09T4	10T1	10T2	10T3	10T4	11T1	11T2	11T3	11T4	12T1	12T2	12T3	12T4	T / T-1	T / T-4
Activité	-56,4	22,0	-5,5	-25,4	-10,3	-11,9	-15,9	20,3	-7,5	5,1	20,0	9,1	32,4	10,8	-11,5	-34,1	-22,6	-43,2
Prévisions d'investissement	-23,5	-30,1	-28,6	-17,7	-26,1	0,7	-18,4	-33,3	5,7	-7,0	8,7	0,1	-24,7	15,4	-6,1	-7,5	-1,4	-7,6
Charges	-11,6	13,2	3,7	8,7	-6,6	-18,5	-17,4	-23,8	9,7	-27,9	-10,2	-1,9	-3,8	-15,6	-18,2	-23,9	-5,8	-22,0
Trésorerie	-32,8	5,6	-16,9	-9,5	-20,2	-16,3	-15,0	-24,6	-13,3	-31,3	-15,5	-7,2	-14,3	-8,0	-8,8	-11,1	-2,3	-3,9
Prix	-27,9	-28,4	-31,3	-34,2	-54,9	15,2	-24,0	-11,2	6,4	8,0	15,5	6,2	-8,5	-14,8	18,7	-21,7	-40,3	-27,9
Délais de paiement	-28,4	-21,4	-21,0	-8,1	-7,8	-3,0	-6,3	-3,9	-2,9	-14,3	-14,5	-13,0	-11,6	-3,3	-5,6	-22,3	-16,6	-9,3
Effectifs	-18,2	-32,3	-11,3	-24,5	-10,1	-11,1	-27,8	-17,9	3,2	-12,1	12,9	1,4	-4,9	11,6	-12,6	5,8	18,4	4,4
Stocks de matières premières	5,0	1,2	4,5	-0,3	7,9	6,0	3,0	18,1	-8,3	7,2	31,5	-27,8	8,6	22,7	0,4	-19,8	-20,2	7,9
Stocks de produits finis	15,2	15,4	14,8	8,3	13,2	17,1	18,2	17,6	-15,7	5,0	-5,6	5,5	9,8	10,5	13,2	-8,8	-22,0	-14,2

Source : IEDOM

2.2 Indicateurs



Source : EDF



Source : EDF

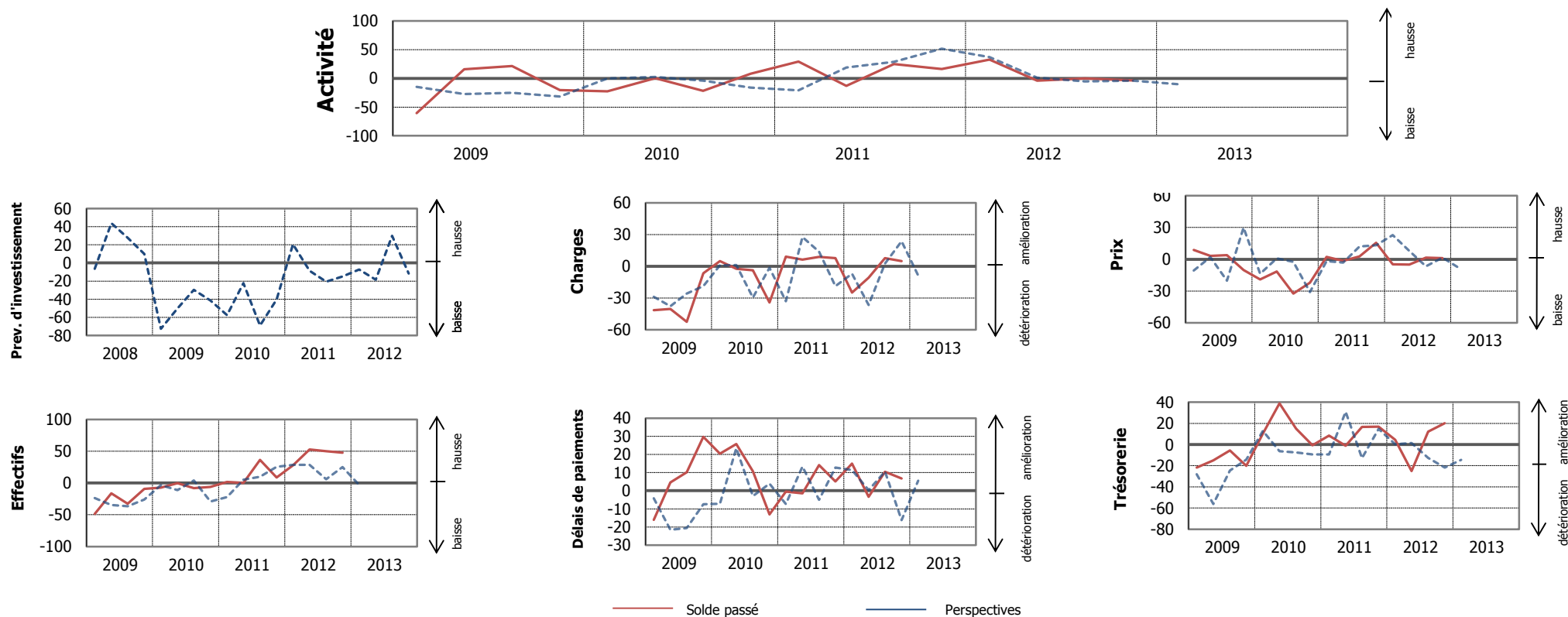
En kWh	09T1	09T2	09T3	09T4	10T1	10T2	10T3	10T4	11T1	11T2	11T3	11T4	12T1	12T2	12T3	12T4	T / T-1	T / T-4
Energie livrée au réseau	374	441	425	446	438	455	440	455	420	431	448	445	430	441	460	462	0,4%	3,8%
Consommation d'énergie en basse tension	282	327	308	334	324	331	325	346	310	313	331	336	322	321	348	351	0,7%	4,2%
Consommation d'énergie en moyenne et haute tension	93	114	117	113	113	124	116	109	110	118	116	108	108	120	112	111	-0,7%	2,6%

Source : EDF

3. BTP

3.1 Soldes d'opinion

Les soldes d'opinion sont corrigés des variations saisonnières.



Soldes d'opinion du BTP

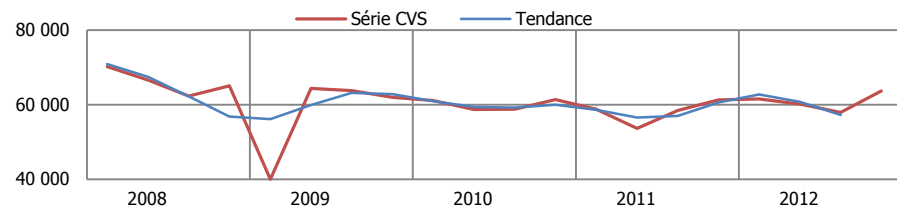
Soldes d'opinion en %, CVS et centrés sur leur moyenne de longue période. Les variations de soldes sont en points.

	09T1	09T2	09T3	09T4	10T1	10T2	10T3	10T4	11T1	11T2	11T3	11T4	12T1	12T2	12T3	12T4	T / T-1	T / T-4
Activité	-60,4	16,0	21,3	-20,2	-22,5	0,2	-21,6	7,9	29,0	-13,1	24,9	16,5	32,7	-3,9	-0,2	-3,4	-3,2	-19,9
Prévisions d'investissement	-72,6	-50,2	-29,7	-41,4	-57,5	-22,1	-69,0	-40,3	20,7	-8,6	-20,8	-14,9	-7,3	-18,3	30,0	-11,5	-41,5	3,4
Charges	-41,4	-40,2	-52,4	-6,6	4,9	-2,5	-3,7	-34,2	9,2	6,4	8,8	7,7	-24,8	-10,8	7,6	4,9	-2,7	-2,7
Trésorerie	-21,8	-15,0	-5,6	-20,2	10,2	39,0	15,1	-0,7	8,5	-1,2	16,7	16,8	4,4	-25,1	12,3	20,2	7,9	3,4
Prix	8,7	3,1	3,9	-10,1	-19,2	-11,6	-32,5	-22,2	2,2	-1,5	2,8	15,6	-4,7	-5,0	1,6	1,0	-0,6	-14,6
Délais de paiement	-16,1	4,5	10,2	29,7	20,4	25,8	10,7	-13,1	-0,5	-1,4	14,1	5,0	15,0	-3,4	10,5	6,7	-3,7	1,7
Effectifs	-48,5	-16,2	-32,6	-9,2	-7,3	-0,4	-8,1	-6,0	1,8	0,1	36,5	8,9	27,8	52,9	50,1	47,9	-2,3	39,0

Source : IEDOM

3.2 Indicateurs

Consommation de ciment



Source : Ciments Antillais

Permis de construire



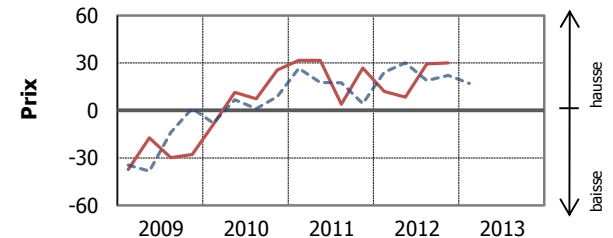
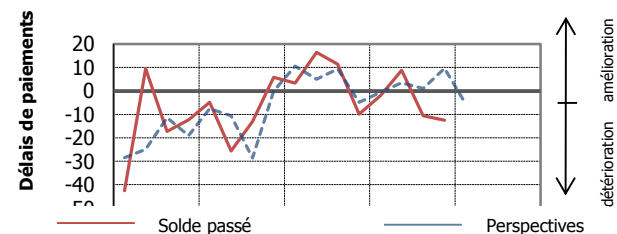
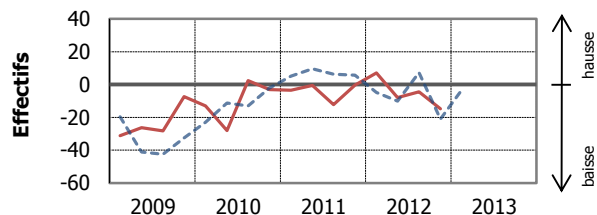
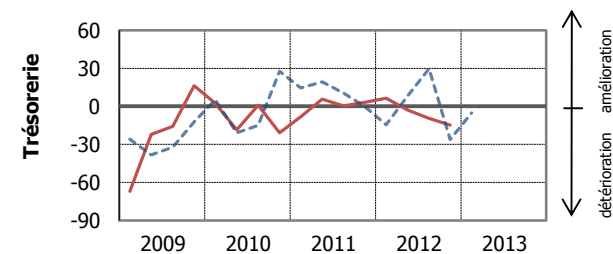
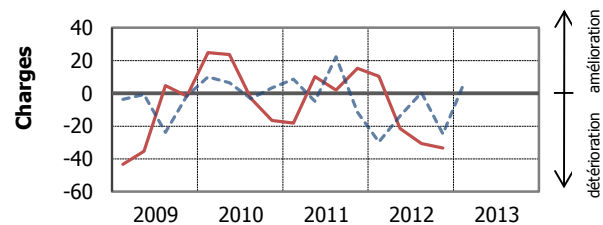
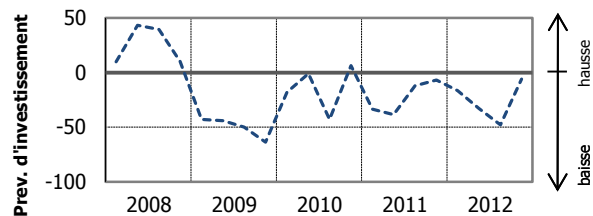
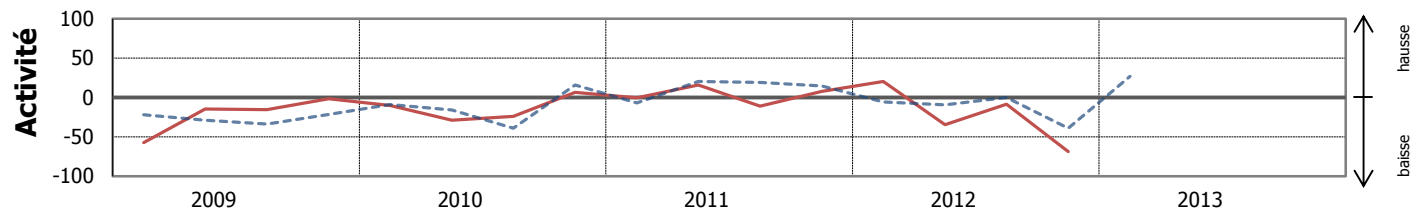
Source : DEAL

	Sources	09T1	09T2	09T3	09T4	10T1	10T2	10T3	10T4	11T1	11T2	11T3	11T4	12T1	12T2	12T3	12T4	T / T-1	T / T-4
Consommation ciment (brut)	Ciments Antillais	41 137	65 171	63 740	61 918	60 634	60 314	58 761	59 764	59 308	56 390	56 758	59 744	64 169	61 056	56 630	64 345	13,6%	7,7%
Consommation ciment (CVS)	Ciments Antillais	40 016	64 393	63 829	62 023	61 136	58 725	58 771	61 402	58 774	53 669	58 451	61 276	61 535	60 148	57 952	63 696	9,9%	3,9%
Permis de construire logements	DEAL	410	1 051	488	1 406	655	885	1 196	1 403	1 006	622	724	1 125	1 515	704	824	1 408	70,9%	25,2%
Crédits à l'habitat	IEDOM	3 022	3 047	3 106	3 172	3 215	3 243	3 271	3 457	3 495	3 616	3 705	3 783	3 844	3 923	4 024	4 094	1,7%	8,2%

4. Commerce

4.1 Soldes d'opinion

Les soldes d'opinion sont corrigés des variations saisonnières.



Soldes d'opinion du commerce

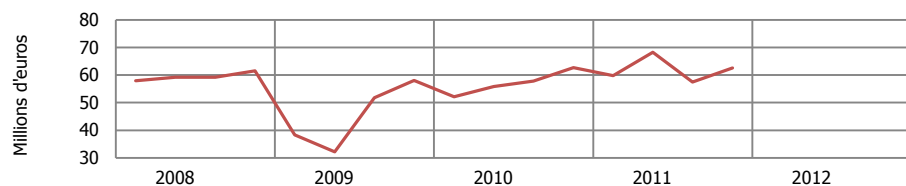
Soldes d'opinion en %, CVS et centrés sur leur moyenne de longue période. Les variations de soldes sont en points.

	09T1	09T2	09T3	09T4	10T1	10T2	10T3	10T4	11T1	11T2	11T3	11T4	12T1	12T2	12T3	12T4	T / T-1	T / T-4
Activité	-57,5	-14,8	-15,3	-1,8	-10,0	-28,7	-23,8	6,4	-0,4	15,9	-11,2	7,6	20,2	-34,5	-8,4	-68,9	-60,5	-76,5
Prévisions d'investissement	-42,8	-44,1	-49,7	-63,7	-17,9	-1,1	-42,9	6,2	-33,5	-38,6	-12,1	-6,9	-16,5	-32,8	-47,9	-5,9	42,1	1,1
Charges	-43,4	-35,4	4,8	-1,8	24,7	23,6	-3,1	-16,6	-18,2	10,2	1,9	15,2	10,3	-21,4	-30,6	-33,4	-2,8	-48,6
Trésorerie	-67,2	-22,1	-15,9	16,2	2,4	-18,7	0,8	-21,0	-8,3	5,6	0,3	3,2	6,4	-3,0	-9,5	-14,9	-5,4	-18,1
Prix	-37,3	-17,2	-29,8	-27,7	-8,7	11,5	7,4	25,6	31,6	31,6	3,9	26,8	12,0	8,3	29,4	30,0	0,6	3,2
Délais de paiement	-42,5	9,5	-17,3	-12,4	-4,8	-25,5	-13,0	5,9	3,4	16,4	11,4	-9,8	-2,0	8,9	-10,6	-12,4	-1,8	-2,6
Effectifs	-31,3	-26,3	-28,2	-7,4	-13,0	-28,0	2,3	-3,0	-3,5	-0,6	-12,3	-0,4	7,1	-8,0	-4,5	-14,9	-10,4	-14,5
Stocks de produits finis	22,8	-33,6	-46,8	-18,0	-17,8	6,3	-4,6	-12,1	-27,8	-14,2	14,5	0,8	26,7	23,7	16,6	-8,3	-24,9	-9,1

Source : IEDOM

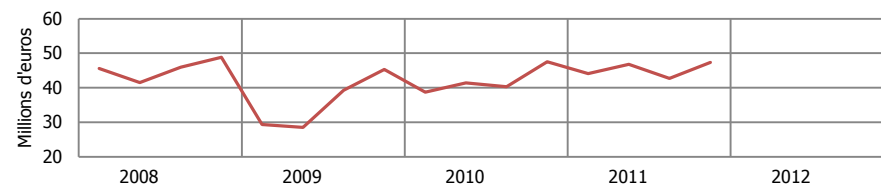
4.2 Indicateurs

Taxe sur la Valeur Ajoutée



Source : DRFIP

Octroi de mer



Source : DRFIP

En millions d'euros

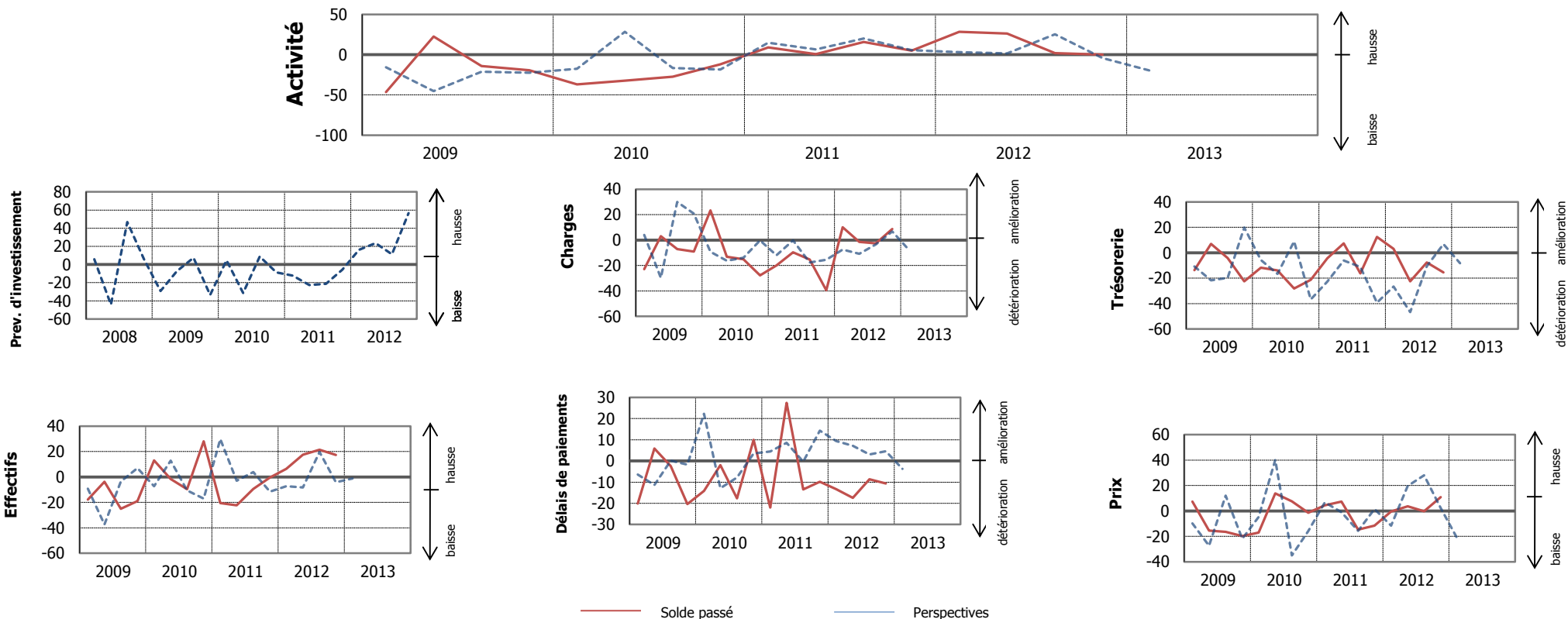
	09T1	09T2	09T3	09T4	10T1	10T2	10T3	10T4	11T1	11T2	11T3	11T4	12T1	12T2	12T3	12T4	T / T-1	T / T-4
Taxe sur la Valeur Ajoutée	38	32	52	58	52	56	58	63	60	68	58	63	nd	nd	nd	nd	n.s.	n.s.
Octroi de mer	29	28	39	45	39	41	40	48	44	47	43	47	nd	nd	nd	nd	n.s.	n.s.
Immatriculation de véhicules neufs	3 349	5 577	3 345	4 605	3 849	3 914	4 385	5 902	4 176	4 022	4 144	6 004	4 036	3 636	3 883	4 318	11,2%	-28,1%

Source : DRFIP, Préfecture

5. Services marchands

5.1 Soldes d'opinion

Les soldes d'opinion sont corrigés des variations saisonnières.



Soldes d'opinion du secteur des services marchands

Soldes d'opinion en %, CVS et centrés sur leur moyenne de longue période. Les variations de soldes sont en points.

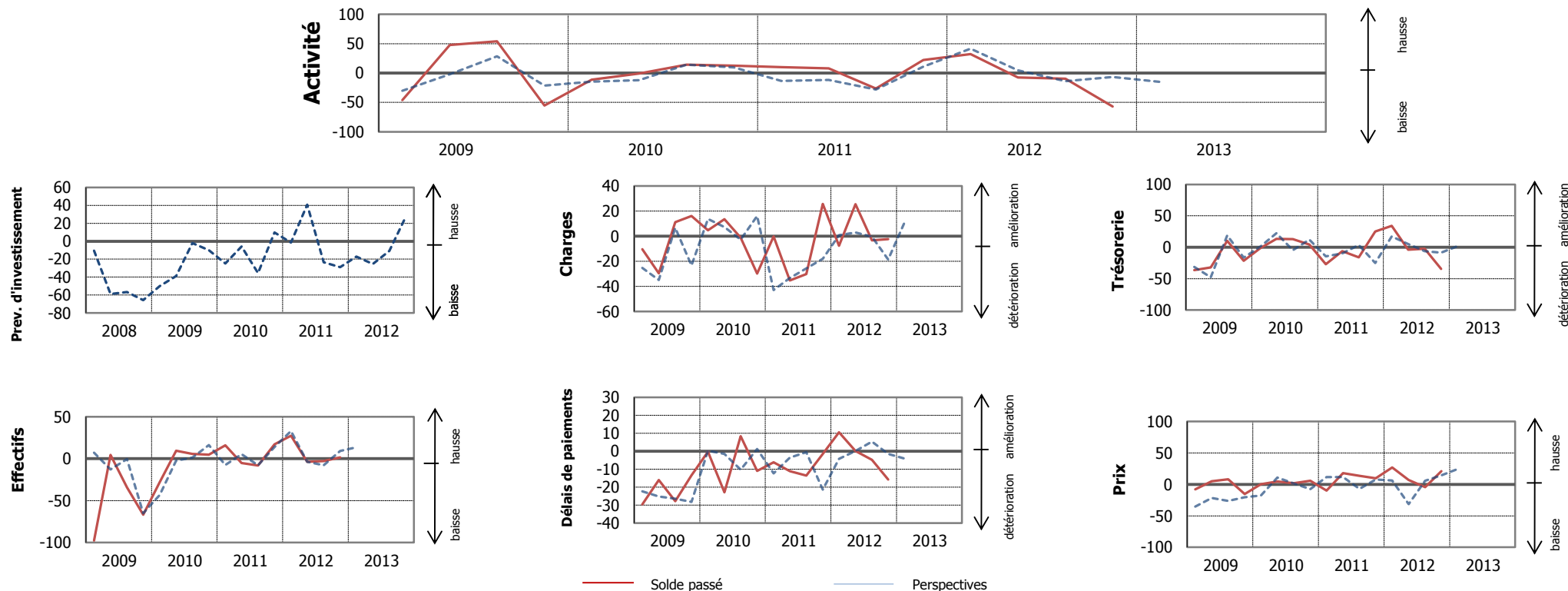
	09T1	09T2	09T3	09T4	10T1	10T2	10T3	10T4	11T1	11T2	11T3	11T4	12T1	12T2	12T3	12T4	T / T-1	T / T-4
Activité	-46,3	22,5	-14,0	-19,5	-37,0	-32,2	-27,2	-12,0	8,8	0,5	15,9	5,1	28,5	26,2	1,9	0,2	-1,7	-4,9
Prévisions d'investissement	-29,2	-7,3	7,4	-33,6	4,7	-31,4	8,8	-8,7	-12,2	-22,7	-21,2	-5,7	16,1	23,7	11,4	56,6	45,2	62,3
Charges	-23,0	3,1	-7,2	-9,0	23,4	-13,2	-15,1	-27,8	-20,0	-9,6	-15,4	-39,6	10,1	-1,4	-2,7	8,7	11,4	48,3
Trésorerie	-13,7	7,0	-4,1	-22,4	-11,8	-13,9	-28,1	-21,4	-4,4	7,4	-16,2	12,5	3,1	-22,6	-7,6	-15,5	-7,9	-28,0
Carnet de commandes	-3,8	-10,5	-15,4	-15,8	-12,8	-15,9	-3,3	-21,2	-13,8	3,9	13,0	16,0	23,1	15,2	13,5	17,7	4,3	1,8
Prix	7,4	-15,4	-16,4	-19,7	-17,0	13,8	7,5	-1,4	4,4	7,4	-14,8	-11,5	-0,4	3,6	-0,4	10,9	11,3	22,5
Délais de paiement	-20,1	5,9	-2,5	-20,3	-14,1	-2,0	-17,6	10,0	-22,0	27,4	-13,5	-9,9	-13,4	-17,5	-8,6	-10,7	-2,1	-0,8
Effectifs	-17,9	-3,7	-25,1	-19,0	13,0	-1,7	-9,5	28,1	-20,6	-22,3	-9,4	-0,5	6,4	17,5	21,5	17,3	-4,2	17,8

Source : IEDOM

6. Hôtellerie - tourisme

6.1 Soldes d'opinion

Les soldes d'opinion sont corrigés des variations saisonnières.



Soldes d'opinion de l'hôtellerie - tourisme

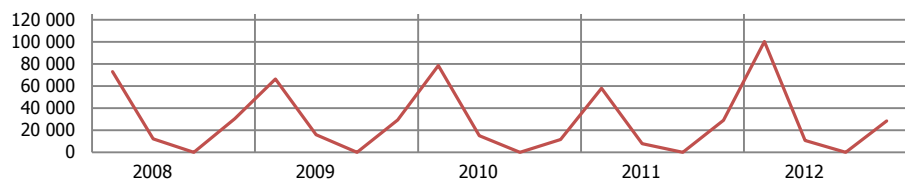
Soldes d'opinion, en %, CVS et centrés sur leur moyenne de longue période. Les variations de soldes sont en points.

	09T1	09T2	09T3	09T4	10T1	10T2	10T3	10T4	11T1	11T2	11T3	11T4	12T1	12T2	12T3	12T4	T / T-1	T / T-4
Activité	-45,9	48,0	54,1	-55,2	-11,3	-0,7	14,4	12,7	10,1	7,9	-26,3	22,1	32,2	-7,3	-9,7	-56,8	-47,1	-78,9
Prévisions d'investissement	-50,0	-38,8	-2,2	-9,9	-24,7	-5,8	-35,5	9,7	-1,4	40,9	-23,5	-28,9	-17,0	-25,5	-10,7	26,7	37,4	55,6
Charges	-10,3	-29,6	11,3	16,1	4,8	13,7	-1,2	-29,7	-0,1	-35,2	-30,1	25,8	-7,6	25,5	-3,2	-2,4	0,9	-28,2
Trésorerie	-36,5	-32,0	10,3	-21,4	-1,6	13,3	12,7	4,2	-26,9	-6,4	-16,2	24,9	34,2	-4,0	-2,3	-34,4	-32,1	-59,3
Prix	-7,8	5,1	8,0	-15,3	0,1	4,5	1,9	5,6	-10,0	18,0	13,7	9,6	27,1	7,0	-4,4	21,1	25,5	11,6
Délais de paiement	-29,6	-16,0	-27,9	-13,4	-0,2	-22,9	8,4	-11,0	-6,2	-11,1	-13,5	-1,5	10,6	0,1	-4,9	-15,8	-10,9	-14,2
Effectifs	-97,6	4,6	-34,2	-66,8	-28,1	9,4	5,5	4,7	15,9	-5,1	-8,2	17,1	27,3	-3,8	-2,7	1,7	4,4	-15,4

Source : IEDOM

6.2 Indicateurs

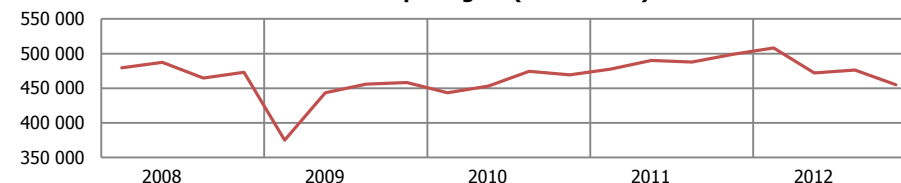
Nombre total de croisiéristes



Source : Port autonome Guadeloupe

Données brutes

Nombre de passagers (hors transit)



Source : Aéroport Pôle Caraïbe

Données CVS

	09T1	09T2	09T3	09T4	10T1	10T2	10T3	10T4	11T1	11T2	11T3	11T4	12T1	12T2	12T3	12T4	T / T-1	T / T-4
Nombre total de passagers (brut)	430 246	447 360	527 406	434 326	518 134	446 719	534 970	448 990	543 314	483 228	554 330	469 608	580 413	457 337	538 295	418 530	-22,2%	-10,9%
Nombre de passagers hors transit (brut)	411 915	419 921	489 887	406 255	490 541	418 314	509 719	417 649	520 535	456 578	527 800	446 955	563 287	442 270	516 282	403 214	-21,9%	-9,8%
Nombre de passagers hors transit (CVS)	374 928	443 556	455 685	458 360	443 271	452 928	474 138	469 244	477 547	489 861	487 562	499 093	508 063	472 250	476 090	454 849	-4,5%	-8,9%
Mouvements de vols	6 156	5 767	6 744	6 345	6 350	6 491	7 027	6 263	7 027	6 927	7 164	6 667	6 807	6 494	7 193	6 437	-10,5%	-3,4%
Croisiéristes (brut)	66 203	15 832	0	29 228	78 490	14 956	0	11 687	57 808	7 751	0	28 952	100 186	10 767	0	28 435	n.s.	-1,8%

Source : Aéroports Pôle Caraïbe, Port autonome de Guadeloupe

Nombre de nuitées dans l'hôtellerie



Source : INSEE

Les évolutions sont % et en points

	09T1	09T2	09T3	09T4	10T1	10T2	10T3	10T4	11T1	11T2	11T3	11T4	12T1	12T2	12T3	12T4	T / T-1	T / T-4
Nombre de nuitées dans l'hôtellerie (en milliers)	274,6	204,8	164,3	201,4	322,0	213,0	213,0	237,0	374,0	251,0	206,0	244,0	359,0	243,0	204,0		ns	ns
Taux d'occupation dans l'hôtellerie	52,5%	54,0%	42,8%	49,5%	68,3%	47,3%	48,3%	51,3%	76,3%	54,3%	45,0%	55,3%	74,0%	52,3%	47,7%		ns	ns

Source : INSEE

Note méthodologique

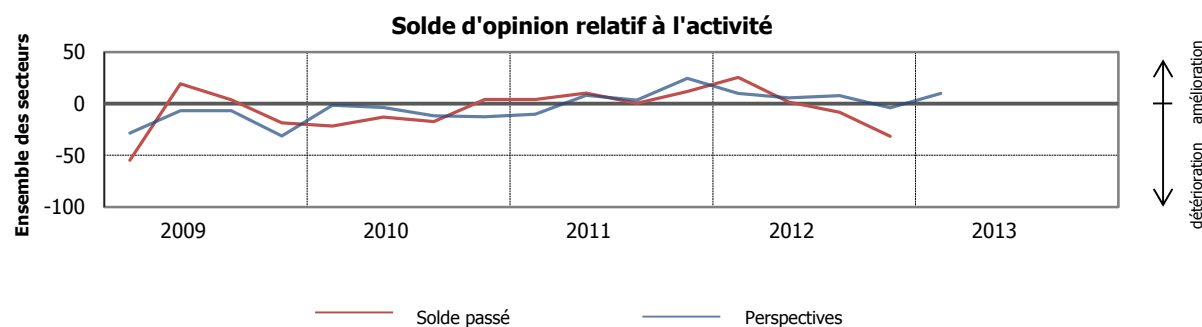
L'évolution de la conjoncture est appréhendée au travers des résultats d'une enquête d'opinion menée auprès d'un échantillon représentatif de dirigeants d'entreprises et des données économiques se rapportant aux différents secteurs d'activité, aux entreprises et aux ménages.

Enquête de conjoncture de l'IEDOM

Dans cette enquête, les chefs d'entreprises sont appelés à répondre à différentes questions (activité pour le trimestre passé, perspectives d'activité pour le trimestre à venir, prévision d'investissement...) selon trois modalités : "en hausse", "stabilité" ou "en baisse". Les réponses des chefs d'entreprises sont ensuite agrégées sous la forme de soldes d'opinion. Calculés pour chacune des questions de l'enquête, ils correspondent à la différence entre le pourcentage de chefs d'entreprises répondant positivement à la question posée et le pourcentage de chefs d'entreprises ayant répondu négativement.

Deux critères sont utilisés pour classer les entreprises interrogées : leur secteur d'activité et leur taille (en terme d'effectifs salariés). Cela permet de tenir compte, dans le calcul des soldes d'opinion, de l'importance de l'entreprise (en terme d'effectifs) en fonction de sa taille et du secteur concerné.

Les soldes d'opinion ne doivent pas être interprétés directement comme représentatifs du taux de croissance de la variable à laquelle ils se réfèrent. En effet, les soldes d'opinion sont des nombres abstraits : on ne peut les interpréter qu'en référence aux soldes antérieurs ou à leur moyenne de longue période. Ils sont donc représentés dans les graphiques et les tableaux centrés sur leur moyenne et, généralement, commentés en évolution. Par ailleurs, certains chefs d'entreprises omettent d'éliminer la saisonnalité, ce qui rend souvent nécessaire l'observation de la série corrigée des variations saisonnières (CVS) pour apprécier correctement les évolutions.

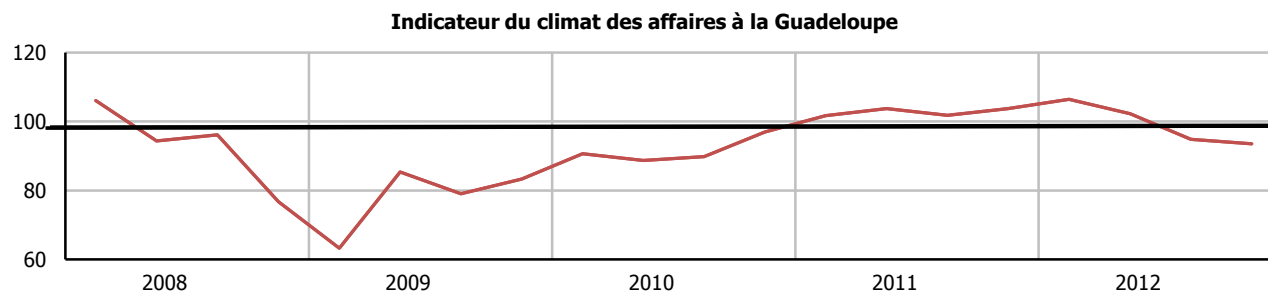


Moyenne de longue période des soldes d'opinion de l'ensemble des secteurs

	Ensemble des secteurs	Secteur primaire	IAA	Autres industries	BTP	Commerce	Services marchands	Tourisme - hôtellerie
Activité	-5,3		-8,0	-4,1	-7,1	-3,2	-0,7	-11,6
Investissement	-19,7		17,5	-2,8	8,8	-22,5	-12,3	-16,2
Charges	-10,1		-10,7	-6,7	-8,0	-11,0	-15,6	-14,7
Trésorerie	-21,2		-17,9	-18,0	-31,4	-3,5	-23,1	-23,3
Carnet de commandes	-41,9						-43,9	
Prix	-9,6		-2,5	-2,5	-22,2	-5,9	-0,4	-12,6
Délais de paiement	-30,5		-27,1	-31,6	-40,7	-10,1	-38,8	-18,8
Effectifs	-2,5		-4,3	2,1	-7,1	-0,1	-1,0	-9,4
Stocks de matières premières	3,8		4,6	4,9				
Stocks de produits finis	9,6		6,3	6,8		17,2		

Indicateur synthétique du climat des affaires (ICA)

Dans le cadre de l'amélioration de l'information conjoncturelle diffusée sur les économies d'outre-mer, l'IEDOM et l'IEOM ont élaboré un indicateur synthétique du climat des affaires. Cet indicateur, établi à partir des résultats de l'enquête trimestrielle de conjoncture au moyen d'une analyse en composante principale, a pour objectif de résumer le maximum de l'information contenue dans chacune des questions de l'enquête de conjoncture. Afin d'en faciliter sa lecture, il est centré autour de 100 (moyenne de longue période) et, a un écart-type de 10.



Source : enquête de conjoncture IEDOM, données trimestrielles

Normalisé de moyenne 100 et d'écart-type 10

L'indicateur du climat des affaires s'interprète de la manière suivante : plus il est élevé, meilleure est la perception de la conjoncture par les chefs d'entreprise. Un niveau supérieur à 100 signifie que l'opinion des chefs d'entreprises interrogés sur la conjoncture est jugée favorable car supérieure à la moyenne de longue période.

Pour plus d'informations sur l'indicateur du climat des affaires se référer à la note de l'Institut « Un nouvel indicateur pour aider au diagnostic conjoncturel dans l'outre-mer » parue en mars 2010 et téléchargeable gratuitement sur le site www.iedom.fr sur le lien http://www.iedom.fr/IMG/pdf/note_institut_ica_032010.pdf

Compréhension des tableaux et graphiques des indicateurs économiques

L'IEDOM utilise pour réaliser son bulletin de conjoncture trimestriel :

- des données économiques quantitatives issues de sources administratives (INSEE, Douanes etc..) se rapportant aux différents secteurs d'activité et différents secteurs institutionnels (entreprises, ménages...) ainsi qu'à des grandeurs macro-économiques (prix, emploi, commerce extérieur).
- des données monétaires issues des déclarations des établissements de crédit traitées par l'IEDOM.

Les indicateurs se rapportant aux secteurs économiques, aux entreprises et à la demande des ménages, ainsi que les principaux indicateurs macro-économiques (emploi, SMG...), figurent sous forme de tableaux selon des fréquences trimestrielles.

Certains indicateurs sont représentés sous forme de graphique sur les 5 dernières années selon des fréquences mensuelles ou trimestrielles.

Les données représentées sont, en général, corrigées des variations saisonnières

Lorsque l'analyse d'une série de données révèle une saisonnalité, celle-ci fait l'objet d'un traitement. On dit qu'elle est corrigée des variations saisonnières (CVS). Le traitement peut être effectué par l'organisme producteur des données, dans ce cas seule la série CVS est reprise dans cette publication. Si la série fournie par le producteur n'est pas désaisonnalisée, le traitement est effectué par l'IEDOM (méthode ARIMA X-12) ; dans ce cas, la série sera présentée sous sa forme brute et sous sa forme CVS.

INSTITUT D'ÉMISSION DES DÉPARTEMENTS D'OUTRE-MER

**Parc d'activité la Providence Zac de Dothémare Sud
97139 Abymes**

Téléphone : 0590 93 74 00 – télécopie : 0590 93 74 25

agence@iedom-guadeloupe.fr

[Site Internet : www.iedom.fr](http://www.iedom.fr)

Directeur de la publication : **Nicolas de SEZE**
Responsable de la rédaction : **Charles APANON**
Editeur : **IEDOM**
Achévé d'imprimer : Février 2013