



Tendances conjoncturelles



Annexes statistiques

4^e trimestre 2012

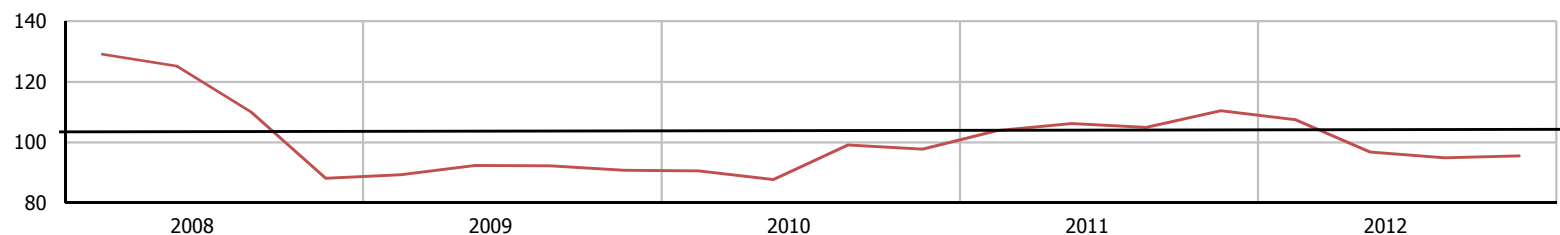
	Pages
I. Activité générale	3
1. Climat des Affaires	3
ICA (Indicateur du climat des affaires)	3
2. Enquête de conjoncture de l'IEDOM	4
Soldes d'opinion	4
3. Prix à la consommation	5
4. Emploi	6
DEFM A	6
Offres d'emplois collectées A	6
Allocataires enregistrés au Pôle Emploi	6
5. Salaires et revenus	6
Traitement mensuel de la fonction publique	6
SMIC	6
Allocataires du RSA	6
II. Ménages	7
1. Consommation	7
Importations de biens de consommation	7
Importations d'équipements électriques et ménagers	7
Ventes de véhicules neufs aux particuliers	7
Encours bancaires des crédits à la consommation	7
2. Investissement	8
Encours bancaires des crédits d'investissement des ménages	8
3. Indicateurs de vulnérabilité	8
Dossiers présentés à la Commission de surendettement	8
Retraits de Cartes Bancaires	8
Personnes physiques en interdiction bancaire	8
III. Entreprises	9
1. Investissement	9
Importations de biens d'équipement	9
Ventes de véhicules utilitaires neufs	9
2. Soldes d'opinions relatifs à l'investissement par secteur d'activité	10
Soldes d'opinions	10
3. Modalités de financement	11
Encours bancaires des crédits d'exploitation	11
Encours bancaires des crédits aux entreprises	11
Encours bancaires des crédits à l'investissement	11
Coût du crédit	11
4. Indicateurs de vulnérabilité	12
Personnes morales interdites bancaires	12
Incidents de paiement sur effet	12
Redressements judiciaires	12
Liquidations judiciaires	12
Taux de créances douteuses brutes	12

IV. Commerce extérieur	13
Importations totales	13
Exportations totales	13
V. Indicateurs économiques divers	14
Produits pétroliers mis à la consommation	14
VI. Secteurs d'activité	15
1. Secteur primaire et industries agroalimentaires	15
1.1 Soldes d'opinion	15
1.2 Indicateurs du secteur primaire	16
1.3 Indicateurs du secteur agroalimentaire	18
2. Autres industries	20
2.1 Soldes d'opinion	20
2.2 Indicateurs	21
3. BTP	22
3.1 Soldes d'opinion	22
3.2 Indicateurs	23
4. Commerce	24
4.1 Soldes d'opinion	24
4.2 Indicateurs	25
5. Services marchands	26
5.1 Soldes d'opinion	26
6. Hôtellerie-Tourisme	27
6.1 Soldes d'opinion	27
6.2 Indicateurs	28
Note méthodologique	29

I. Activité générale

1. Climat des Affaires

Indicateur du climat des affaires en Guyane



Source : enquête de conjoncture IEDOM, données trimestrielles

Normalisé de moyenne 100 et d'écart-type 10

Indicateur du climat des affaires en Guyane

Les variations sont en points.

	09T1	09T2	09T3	09T4	10T1	10T2	10T3	10T4	11T1	11T2	11T3	11T4	12T1	12T2	12T3	12T4	T / T-1	T / T-4
Indicateur du climat des affaires	89,4	92,4	92,2	90,8	90,6	87,8	99,1	97,7	103,9	106,2	105,0	110,4	107,5	96,8	94,9	95,5	0,6	-14,9

Source : Enquête de conjoncture de l'IEDOM

Indicateur synthétique du climat des affaires (ICA)

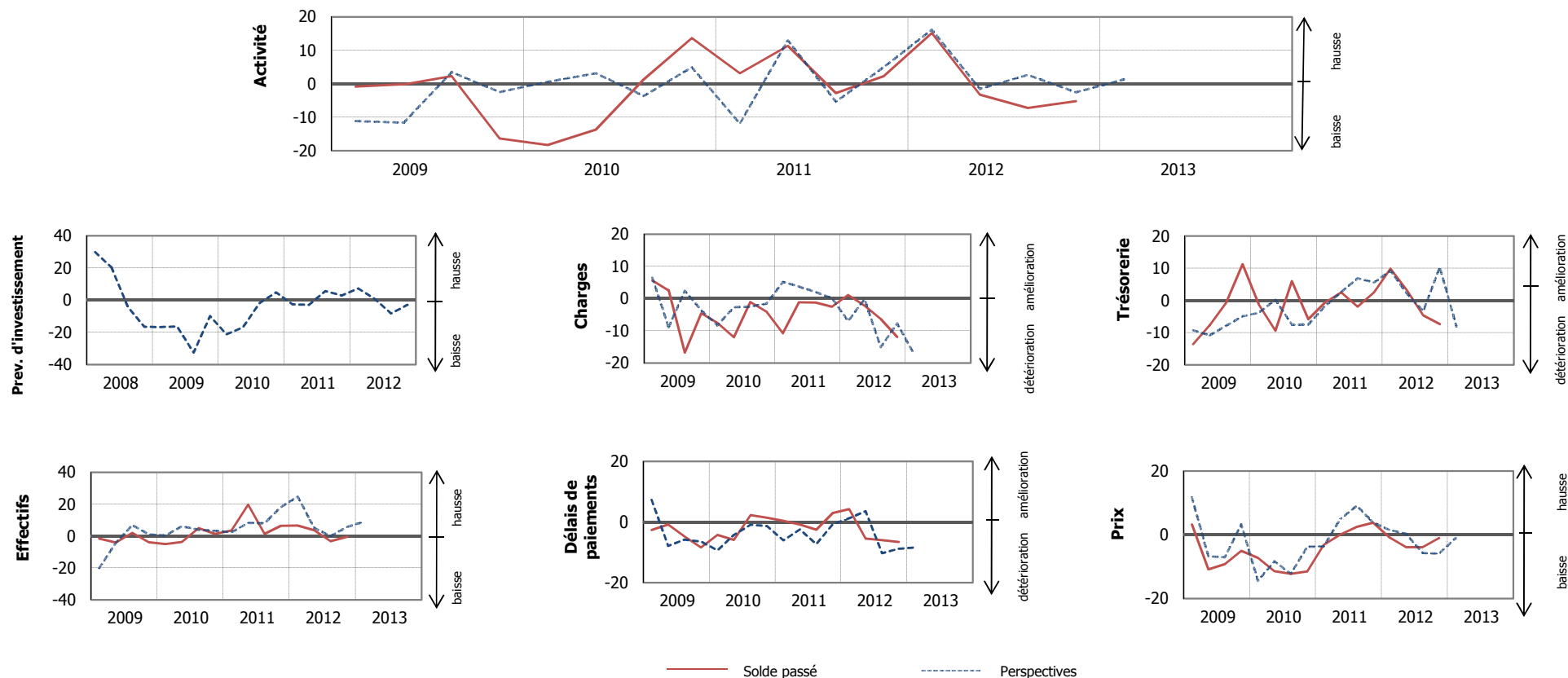
L'IEDOM et l'IEOM élabore un indicateur synthétique du climat des affaires. Cet indicateur, établi à partir des résultats de l'enquête trimestrielle de conjoncture au moyen d'une analyse en composante principale, a pour objectif de résumer le maximum de l'information contenue dans chacune des questions de l'enquête de conjoncture. Afin d'en faciliter sa lecture, il est centré autour de 100 (moyenne de longue période) et a un écart-type de 10.

L'indicateur du climat des affaires s'interprète de la manière suivante : plus il est élevé, meilleure est la perception de la conjoncture par les chefs d'entreprise. Un niveau supérieur à 100 signifie que l'opinion des chefs d'entreprises interrogés sur la conjoncture est jugée favorable car supérieure à la moyenne de longue période. Au contraire, un niveau inférieur à 100 signifie que l'opinion des chefs d'entreprises interrogés sur la conjoncture est jugée défavorable car inférieure à la moyenne de longue période.

Pour plus d'informations sur l'indicateur du climat des affaires se référer à la note de l'Institut « Un nouvel indicateur pour aider au diagnostic conjoncturel dans l'outre-mer » parue en mars 2010 et téléchargeable gratuitement sur le site www.iedom.fr sur le lien http://www.iedom.fr/IMG/pdf/note_institut_ica_032010.pdf

2. Enquête de conjoncture de l'IEDOM

L'enquête d'opinion a été réalisée auprès d'un échantillon de 167 entreprises employant au total 5 411 salariés. Les soldes d'opinion sont corrigés des variations saisonnières.



Soldes d'opinion de l'ensemble des secteurs

Soldes d'opinion en %, CVS et centrés sur leur moyenne de longue période. Les variations de soldes sont en points.

	09T1	09T2	09T3	09T4	10T1	10T2	10T3	10T4	11T1	11T2	11T3	11T4	12T1	12T2	12T3	12T4	T / T-1	T / T-4
Activité	-0,8	-0,2	2,3	-16,3	-18,2	-13,6	1,3	13,6	3,1	11,3	-2,8	2,3	15,2	-3,3	-7,2	-5,2	2,0	-7,5
Prévisions d'investissement	-16,7	-16,4	-32,5	-9,9	-21,3	-16,8	-1,7	4,9	-2,6	-2,9	5,8	2,9	7,3	0,9	-8,2	-3,0	5,2	-5,8
Charges	5,6	2,6	-16,7	-4,5	-7,5	-12,0	-1,0	-4,0	-10,8	-1,1	-1,2	-2,5	1,1	-2,2	-6,3	-11,9	-5,6	-9,5
Trésorerie	-13,5	-7,7	-0,7	11,3	-1,3	-9,3	6,0	-5,8	-0,7	2,6	-1,9	2,5	9,9	3,2	-4,6	-7,4	-2,7	-9,9
Carnet de commandes	-6,9	0,0	-5,2	0,3	-11,1	-11,4	8,1	-0,7	6,7	7,2	8,5	14,4	8,3	5,9	4,4	0,7	-3,7	-13,7
Prix	3,3	-10,8	-9,2	-5,0	-7,2	-11,4	-12,2	-11,5	-3,1	0,1	2,5	3,8	-0,9	-3,9	-3,9	-1,0	2,9	-4,8
Délais de paiement	-2,6	-0,8	-4,7	-8,4	-4,3	-5,9	2,3	1,5	0,4	-0,8	-2,6	3,0	4,2	-5,4	-5,9	-6,6	-0,7	-9,6
Effectifs	-1,6	-4,0	2,0	-3,9	-5,1	-3,7	4,9	1,4	3,5	19,7	1,3	6,4	6,6	3,7	-3,3	-0,5	2,8	-7,0
Stocks de matières premières	5,7	-4,7	-17,5	-33,2	8,8	2,8	5,7	-1,5	-3,6	-16,1	4,2	-6,9	-42,7	-19,0	-51,5	-8,1	43,4	-1,2
Stocks de produits finis	-1,1	-0,6	-0,1	0,9	-0,1	-0,7	0,5	-0,5	-0,1	0,2	-0,2	0,2	0,8	0,3	-0,4	-0,6	-0,2	-0,8

Source : Enquête de conjoncture de l'IEDOM

3. Prix à la consommation

Indice des prix à la consommation



Source : Insee

Indice des prix à la consommation

Base 100 en 1998

	09T1	09T2	09T3	09T4	10T1	10T2	10T3	10T4	11T1	11T2	11T3	11T4	12T1	12T2	12T3	12T4	T / T-1	T / T-4
Indice des prix à la consommation	120,5	120,8	121,1	121,3	120,6	120,7	121,2	121,8	123,2	123,1	124	124,6	124,7	125,6	125,8	126,3	0,3%	1,4%
Alimentation	123,9	122,3	122,5	123,5	123,6	124,2	125,4	126,2	127,1	124,8	127,2	128,5	129,0	130,4	131,2	131,5	0,3%	2,4%
Produits manufacturés	95,9	96,1	96,3	96,2	96,0	95,8	94,8	94,4	94,7	95,2	95,3	95,3	94,8	95,2	95,2	95,0	-0,3%	-0,3%
Energie	127,3	127,3	132,1	131,4	131,4	131,4	138,2	138,2	149,7	153,8	155,2	155,4	160,9	160,9	163,8	162,9	-0,6%	4,8%
Services	128,1	129,3	129,1	129,1	127,6	127,6	128,1	129,4	130,3	130,3	131,0	131,6	131,5	132,4	132,2	133,4	0,9%	1,3%
Ensemble hors tabac	118,7	119,0	119,3	119,4	118,8	118,9	119,4	120,0	121,3	121,2	122,1	122,7	122,9	123,7	124,0	124,4	0,3%	1,4%

Source : Insee

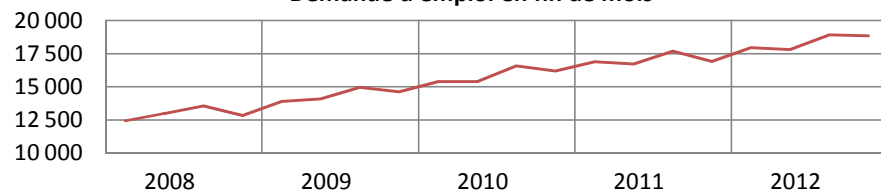
Contributions

	Poids	T/T-1	Contribution au glissement trimestriel	T/T-4	Contribution au glissement annuel
Ensemble	10 000	0,3%	0,30%	1,4%	1,40%
Alimentation	2 279	0,3%	0,07%	2,4%	0,55%
Produits manufacturés	2 605	-0,3%	-0,08%	-0,3%	-0,08%
Energie	667	-0,6%	-0,04%	4,8%	0,32%
Services	4 402	0,9%	0,40%	1,3%	0,57%
Ensemble hors tabac	9 953	0,3%	0,30%	1,4%	1,39%

Source : Insee

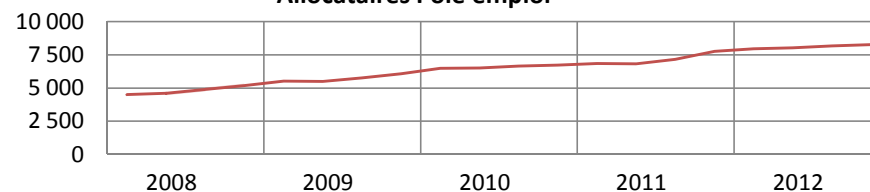
4. Emploi

Demande d'emploi en fin de mois



Source : Pôle emploi

Allocataires Pôle emploi

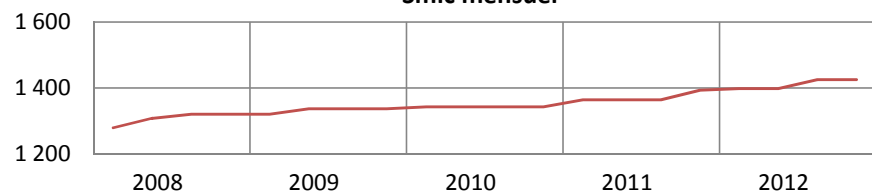


Source : Pôle emploi

	Sources	09T1	09T2	09T3	09T4	10T1	10T2	10T3	10T4	11T1	11T2	11T3	11T4	12T1	12T2	12T3	12T4	T / T-1	T / T-4
Demandedeurs d'emploi de catégorie A	Pôle emploi	13 900	14 090	14 975	14 624	15 388	15 386	16 583	16 185	16 904	16 736	17 698	16 925	17 966	17 820	18 928	18 850	-0,4%	11,4%
Demandedeurs d'emploi de catégorie A CVS	Pôle emploi, données CVS	13 885	14 132	14 593	15 285	15 310	15 417	16 065	16 671	16 817	16 857	17 159	17 415	17 870	18 044	18 418	19 310	4,8%	10,9%
Offres d'emploi enregistrées	Pôle emploi	1 107	1 022	1 197	1 383	1 297	1 376	1 603	1 301	1 665	1 627	1 509	1 696	1 545	1 608	1 478	1 696	14,7%	0,0%
Chômeur de longue durée CVS (>1 an)	Pôle emploi	4 905	5 049	5 236	5 502	5 629	5 643	5 758	6 054	6 210	6 447	6 378	6 497	6 366	6 466	6 818	7 281	6,8%	12,1%
Allocataires Pôle Emploi	Pôle Emploi	5 516	5 491	5 750	6 082	6 484	6 509	6 647	6 730	6 858	6 826	7 151	7 759	7 954	8 041	8 164	8 265	1,2%	6,5%

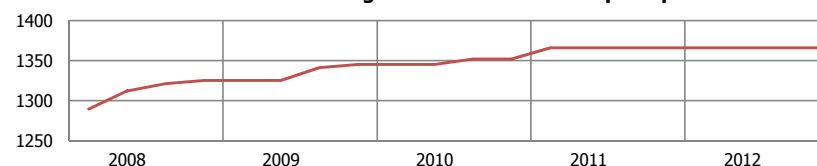
5. Salaires et revenus

Smic mensuel



Source : Pôle emploi

Minimum mensuel brut garanti dans la fonction publique



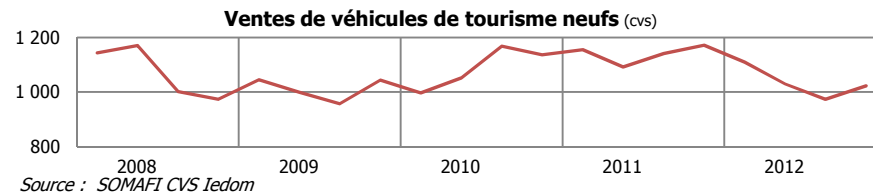
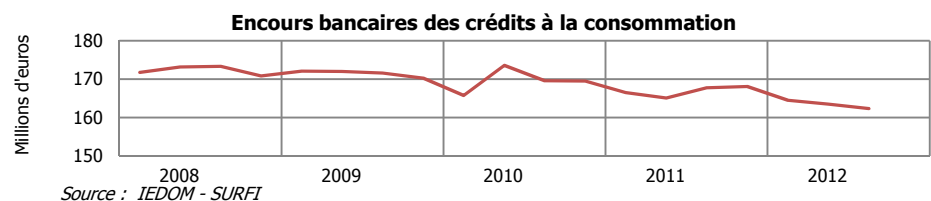
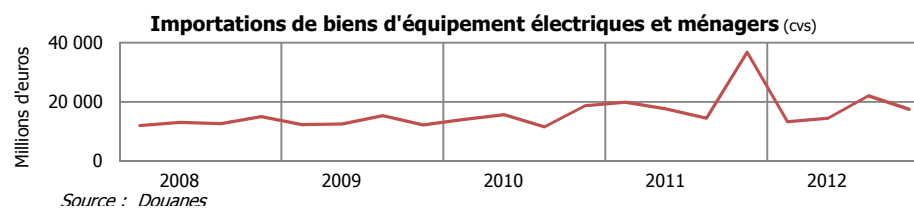
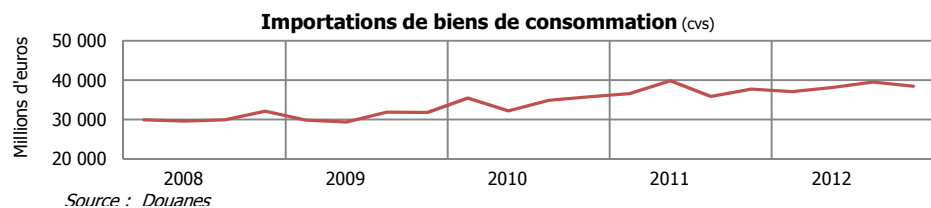
Source : Ministère de la fonction publique

En euros	Sources	09T1	09T2	09T3	09T4	10T1	10T2	10T3	10T4	11T1	11T2	11T3	11T4	12T1	12T2	12T3	12T4	T / T-1	T / T-4
Smic horaire	Dieccte JORF	8,71	8,82	8,82	8,82	8,86	8,86	8,86	8,86	9,00	9,00	9,00	9,19	9,22	9,22	9,40	9,40	0,0%	2,3%
Smic mensuel	Dieccte JORF	1 321	1 338	1 338	1 338	1 344	1 344	1 344	1 344	1 365	1 365	1 365	1 394	1 398	1 398	1 426	1 426	0,0%	2,3%
Mimimum mensuel brut garanti dans la fonction publique	Ministère de la fonction publique	1 325	1 325	1 341	1 345	1 345	1 345	1 352	1 352	1 366	1 366	1 366	1 366	1 366	1 366	1 366	1 366	0,0%	0,0%
Allocataires du RSA (en milliers)	CAF	10 864	11 032	10 843	10 501	10 367	10 240	10 016	10 079	15 218	15 671	15 872	16 026	14 180	14 637	15 327	15 388	0,4%	-4,0%
Montant nets versés du RSA (en milliers d'euros)	CAF	so	so	so	so	so	so	so	so	so	23 067	23 116	23 607	22 610	23 693	24 976	26 565	6,4%	12,5%

Le RSA a été mis en place en 2011

II. Ménages

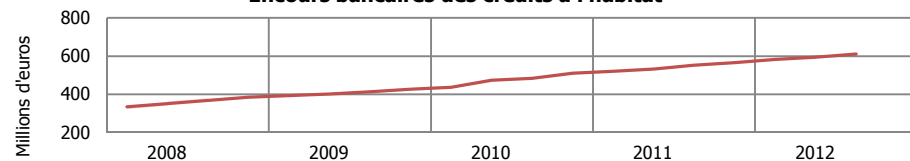
1. Consommation des ménages



En millions d'euros	Sources	09T1	09T2	09T3	09T4	10T1	10T2	10T3	10T4	11T1	11T2	11T3	11T4	12T1	12T2	12T3	12T4	T / T-1	T / T-4
Importation de biens de consommation	Douanes	26,0	30,3	32,6	33,8	31,8	33,8	34,9	38,2	33,3	41,2	36,0	39,4	33,7	39,6	39,4	40,3	2,3%	2,3%
Importation de biens de consommation CVS	Douanes	29,8	29,4	31,9	31,8	35,4	32,2	34,9	35,8	36,6	39,8	35,9	37,7	37,1	38,2	39,5	38,5	-2,5%	2,1%
Importations de biens d'équipement électriques et ménagers	Douanes	12,4	11,5	15,7	12,6	13,8	14,4	11,9	19,9	19,7	16,2	15,0	40,7	12,8	13,5	23,4	18,6	-20,2%	-54,2%
Importations de biens d'équipement électriques et ménagers CVS	Douanes	12,2	12,4	15,3	12,2	14,0	15,6	11,5	18,6	19,8	17,5	14,4	36,8	13,3	14,5	22,0	17,5	-20,5%	-52,4%
Encours bancaires des crédits à la consommation	IEDOM - Surfi	172,0	172,0	171,6	170,2	165,7	173,5	169,6	169,5	166,5	165,1	167,7	168,1	164,5	163,5	162,3		-0,7%	-3,2%
Ventes de véhicules de tourisme neufs	SOMAFI	1 039	891	1 003	1 135	983	934	1 244	1 219	1 118	966	1 226	1 263	1 074	907	1 029	1 102	7,1%	-12,7%
Ventes de véhicules de tourisme neufs CVS	SOMAFI	1 045	1 000	957	1 044	997	1 053	1 168	1 136	1 156	1 092	1 142	1 172	1 109	1 030	973	1 023	5,1%	-12,7%

2. Investissement des ménages

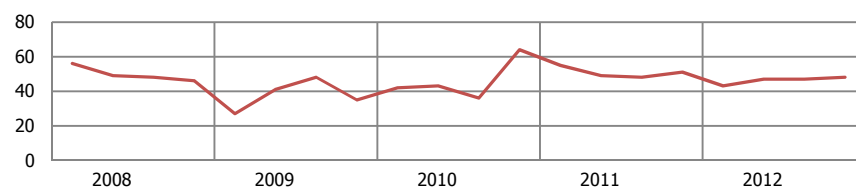
Encours bancaires des crédits à l'habitat



Source : IEDOM - SURFI

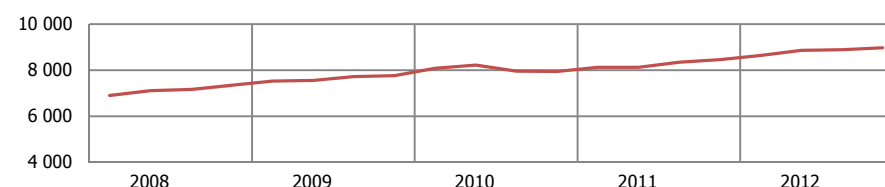
Sources	09T1	09T2	09T3	09T4	10T1	10T2	10T3	10T4	11T1	11T2	11T3	11T4	12T1	12T2	12T3	12T4	T / T-1	T / T-4
Encours bancaires des crédits à l'habitat en millions d'euros	393,4	401,7	414,1	426,0	436,6	472,8	483,8	509,9	520,6	533,0	551,5	565,4	582,8	594,5	611,2		2,8%	10,8%

Dossiers déposés à la commission de surendettement



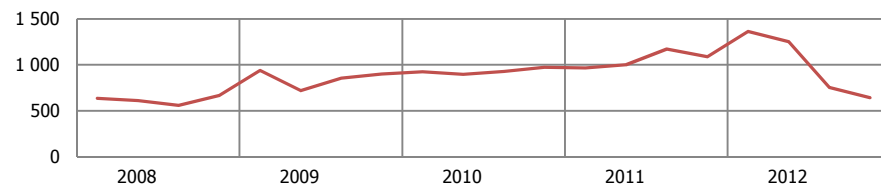
Source : IEDOM

Personnes physiques interdites bancaires



Source : IEDOM

Retraits de cartes bancaires



Source : IEDOM

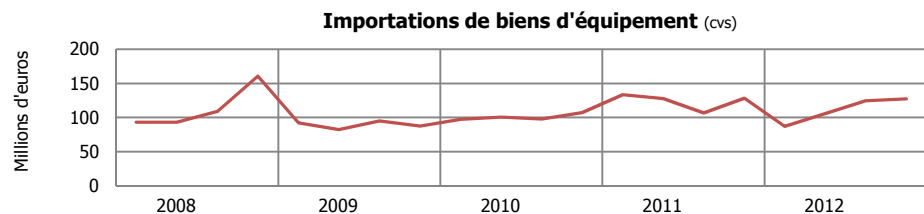
3. Indicateurs de vulnérabilité

	09T1	09T2	09T3	09T4	10T1	10T2	10T3	10T4	11T1	11T2	11T3	11T4	12T1	12T2	12T3	12T4	T / T-1	T / T-4
Dossiers déposés à la Commission de surendettement	27	41	48	35	42	43	36	64	55	49	48	51	43	47	47	48	2,1%	-5,9%
Dossiers déclarés recevables	26	37	51	38	48	40	22	49	53	60	46	47	40	45	45	45	0,0%	-4,3%
dont plans conventionnels conclus	18	35	22	30	38	24	16	22	29	50	42	31	28	38	38	21	-44,7%	-32,3%
Personnes physiques interdites bancaires	7 521	7 554	7 722	7 752	8 082	8 210	7 951	7 940	8 116	8 119	8 345	8 459	8 632	8 858	8 890	8 961	0,8%	5,9%
Retraits de cartes bancaires	940	720	856	899	924	898	928	972	966	1 000	1 170	1 089	1 363	1 253	756	642	-15,1%	-41,0%

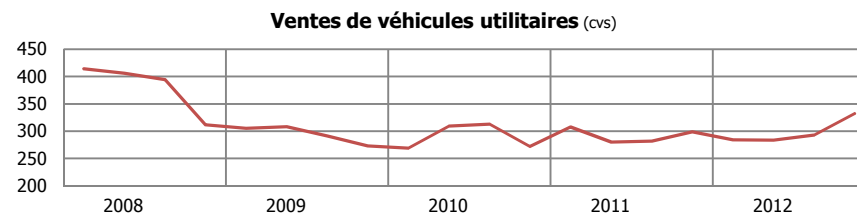
Source : IEDOM

III. Entreprises

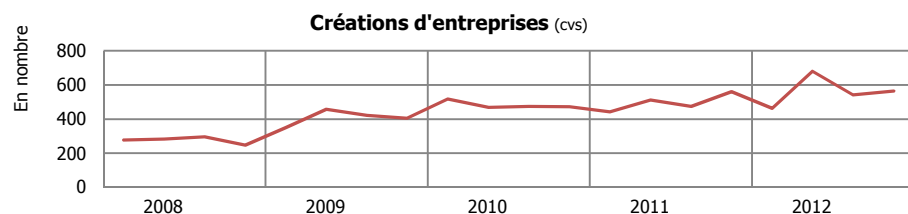
1. Investissement des entreprises



Source : Douanes



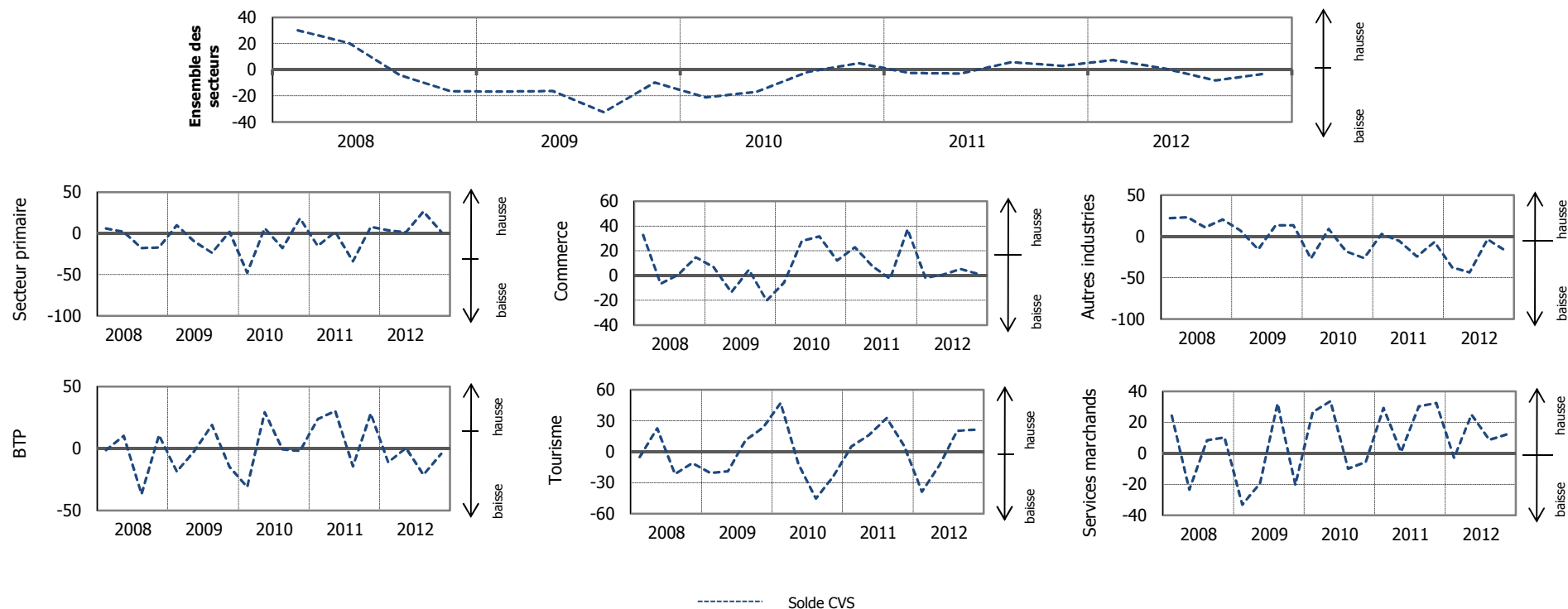
Source : SOMAFI, CVS IEDOM



Source : Insee

	Sources	09T1	09T2	09T3	09T4	10T1	10T2	10T3	10T4	11T1	11T2	11T3	11T4	12T1	12T2	12T3	12T4	T / T-1	T / T-4
Importations de biens d'équipement en millions d'euros	Douanes	96,7	73,8	92,3	96,0	100,0	89,6	94,6	117,8	138,4	115,8	102,8	142,1	89,1	96,0	120,6	140,3	16,3%	-1,3%
Importations de biens d'équipement en millions d'euros cvs	Douanes	92,3	82,2	94,8	87,4	97,6	100,5	97,7	107,2	133,6	127,9	106,5	128,2	86,8	106,0	124,6	127,3	2,1%	-0,7%
Ventes de véhicules utilitaires (en nombre)	SOMAFI	284	285	289	318	248	286	309	318	281	260	271	352	258	265	287	388	35,2%	10,2%
Ventes de véhicules utilitaires CVS	SOMAFI, CVS Iedom	305	308	291	273	269	309	313	272	308	280	282	299	284	284	293	332	13,4%	11,3%
Créations d'entreprises (en nombre)	Insee	369	455	410	409	529	467	453	487	449	508	450	590	466	678	502	614	22,3%	4,1%
Créations d'entreprises (CVS)	Insee	351	458	421	405	517	469	474	472	442	511	474	560	464	681	542	565	4,2%	0,9%

2. Soldes d'opinion relatifs aux prévisions d'investissement par secteur d'activité



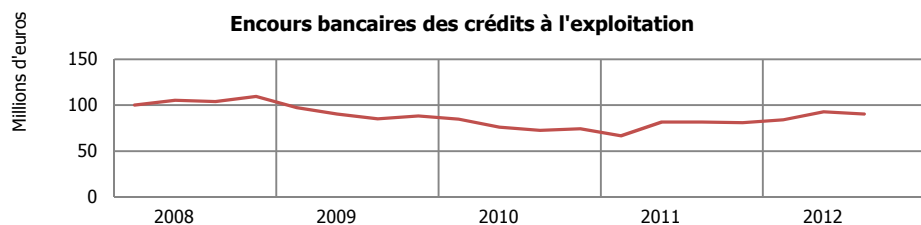
Soldes d'opinion relatifs aux prévisions d'investissement

Soldes d'opinion en %, CVS et centrés sur leur moyenne de longue période. Les variations de soldes sont en points.

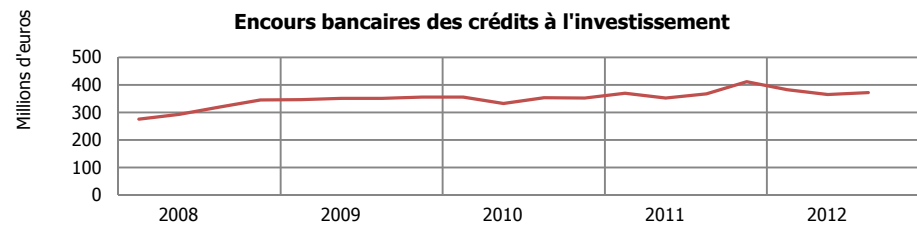
	09T1	09T2	09T3	09T4	10T1	10T2	10T3	10T4	11T1	11T2	11T3	11T4	12T1	12T2	12T3	12T4	T / T-1	T / T-4
Ensemble des secteurs	-16,7	-16,4	-32,5	-9,9	-21,3	-16,8	-1,7	4,9	-2,6	-2,9	5,8	2,9	7,3	0,9	-8,2	-3,0	5,2	-5,8
Secteur primaire	9,9	-9,7	-23,7	1,9	-47,5	6,2	-17,6	18,1	-15,2	1,9	-34,0	8,0	3,8	1,4	26,7	1,9	-24,8	-6,1
Autres industries	7,0	-15,7	13,4	13,3	-27,0	8,8	-18,4	-26,4	3,0	-5,5	-24,4	-6,9	-37,7	-43,6	-3,5	-17,2	-13,7	-10,2
BTP	-18,6	-2,1	18,9	-14,8	-30,9	29,2	-0,7	-2,0	23,7	30,2	-14,2	28,1	-11,1	0,5	-21,2	-4,3	16,9	-32,4
Commerce	6,7	-13,5	4,7	-20,2	-5,7	28,0	31,6	12,1	22,9	7,7	-2,7	37,3	-1,7	0,6	5,3	1,3	-4,0	-36,1
Services marchands	-33,2	-19,3	32,1	-20,4	26,7	33,7	-10,0	-5,7	29,2	0,8	30,2	32,5	-2,9	24,9	8,7	12,3	3,6	-20,3
Tourisme - hôtellerie	-20,6	-19,0	11,1	23,5	47,2	-12,1	-45,5	-23,4	5,1	16,2	32,6	5,6	-38,9	-13,0	20,3	21,3	1,0	15,7

Source : Iedom

3. Modalités de financement des entreprises



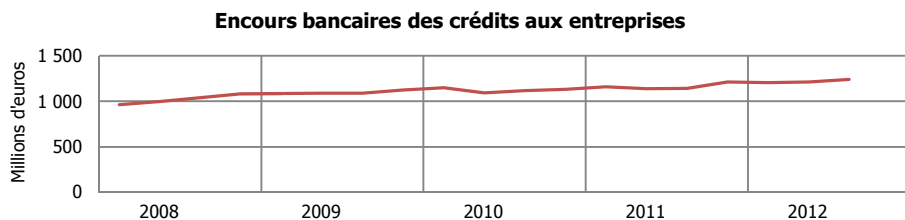
Source : IEDOM - SURFI



Source : IEDOM - SURFI

En millions d'euros	Source	09T1	09T2	09T3	09T4	10T1	10T2	10T3	10T4	11T1	11T2	11T3	11T4	12T1	12T2	12T3	12T4	T / T-1	T / T-4
Encours bancaires des crédits d'exploitation	Iedom_Surfi	97	90	85	88	85	76	73	74	67	82	82	81	84	93	90		-2,6%	10,8%
Encours bancaires des crédits d'investissement	Iedom_Surfi	347	351	351	355	356	333	354	352	370	352	367	412	383	365	372		1,9%	1,4%
Encours bancaires des crédits aux entreprises	Iedom_Surfi	1 085	1 089	1 090	1 125	1 148	1 092	1 116	1 130	1 159	1 138	1 141	1 213	1 206	1 212	1 239		2,2%	8,6%

Source : IEDOM - SURFI



Source : IEDOM - SURFI

Enquête sur le coût du crédit

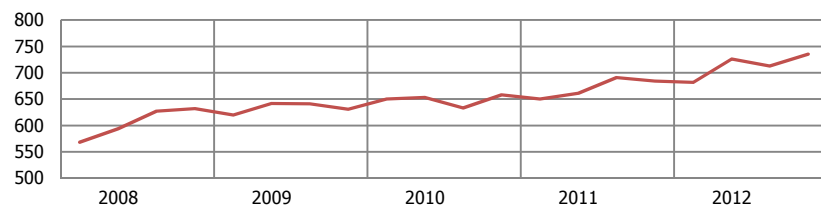
Enquête réalisée au premier mois de chaque semestre. Les taux sont donnés en %. Les variations sont en points.

	09T1	09T3	10T1	10T3	11T1	11T3	12T1	12T3	S / S-1	S / S-2
Moyen et long terme	607	640	579	569	509	472	527		55	18

Source : IEDOM - Enquête semestrielle coût du crédit (Etablissement de crédit installés localement)

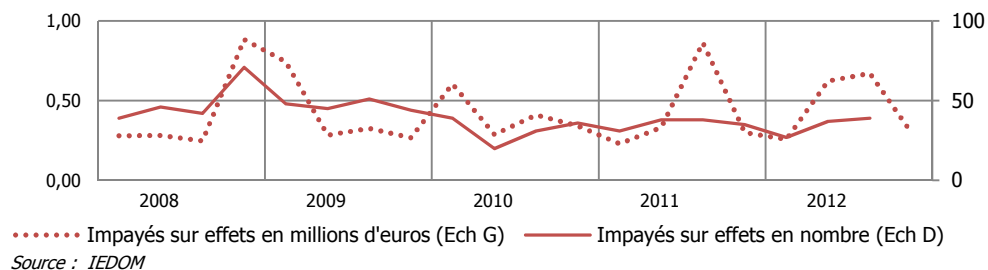
4. Indicateurs de vulnérabilité des entreprises

Personnes morales en interdiction bancaire



Source : IEDOM

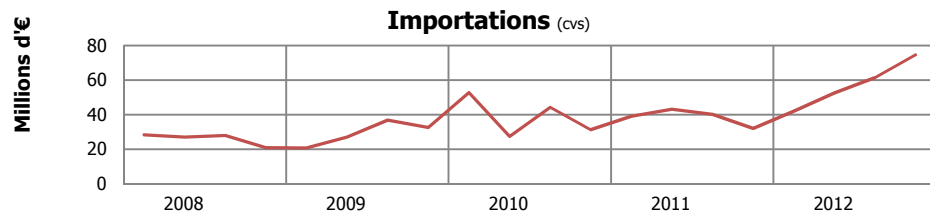
Impayés sur effets



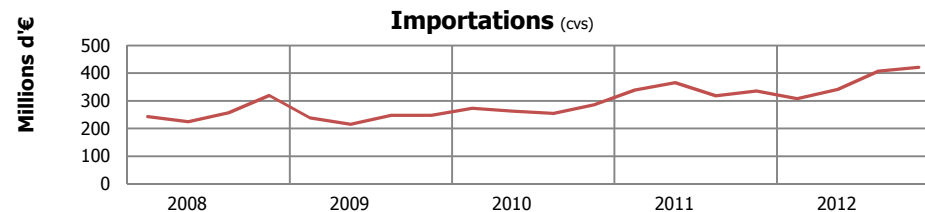
	09T1	09T2	09T3	09T4	10T1	10T2	10T3	10T4	11T1	11T2	11T3	11T4	12T1	12T2	12T3	12T4	T / T-1	T / T-4
Personnes morales interdites bancaires	620	642	641	631	650	653	633	658	650	661	691	684	682	726	713	735	3,1%	7,5%
Impayés sur effets en nombre	130	152	162	126	100	74	85	115	98	110	122	100	83	87	114	95	-16,7%	-5,0%
Impayés sur effets en millions d'euros	1,92	1,48	1,84	0,97	1,44	0,98	0,89	1,19	0,88	1,37	2,48	1,51	0,97	1,69	2,43	1,16	-52,4%	-23,6%
Redressements judiciaires	8	11	8	14	8	7	5	7	4	9	4	23	14	4	7	4	-43%	-83%
Liquidations judiciaires	21	12	4	11	14	14	2	13	13	28	10	23	18	10	9	13	44,4%	-43%
Taux de créances douteuses brut	4,6	4,3 %	4,7 %	4,1 %	4,3 %	4,4 %	4,6 %	4,4 %	4,4 %	4,2 %	4,2 %	4,0 %	4,1 %	4,2 %	4,2 %		0 point	0 point

Source : IEDOM

IV. Commerce extérieur



Source : Douanes



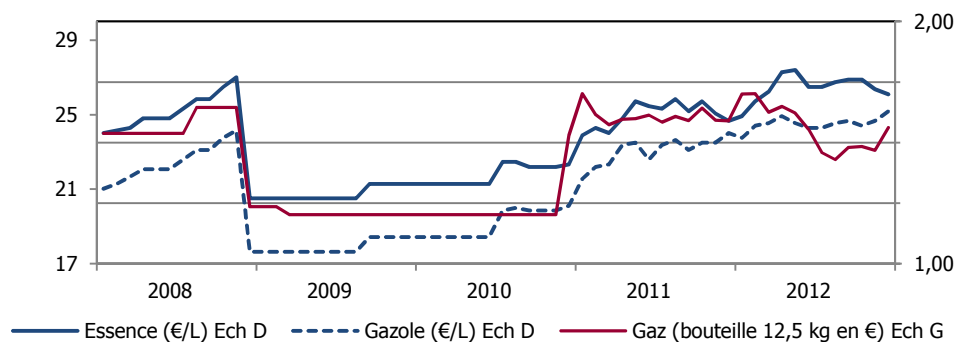
Source : Douanes

En millions d'euros	09T1	09T2	09T3	09T4	10T1	10T2	10T3	10T4	11T1	11T2	11T3	11T4	12T1	12T2	12T3	12T4	T / T-1	T / T-4
Exportations	19,1	27,7	37,1	36,1	51,1	29,5	43,6	34,0	35,1	45,0	41,5	32,9	38,6	52,2	61,0	71,5	17,3%	117,1%
<i>Exportations CVS</i>	20,8	27,0	36,8	32,5	52,8	27,5	44,3	31,3	39,1	43,2	40,2	32,1	42,1	52,6	61,5	74,7	21,5%	132,7%
Importations	230,2	200,9	253,1	266,0	266,1	250,2	257,0	308,5	330,9	350,9	316,8	362,8	296,4	326,4	405,2	458,6	13,2%	26,4%
<i>Importations CVS</i>	238,1	215,0	247,8	247,1	273,6	262,9	254,5	285,5	339,5	365,6	318,2	335,6	307,3	341,5	407,9	421,5	3,3%	25,6%

Source : Douanes

V. Indicateurs économiques divers

Produits hydrocarbures (Evolution mensuelle)



Source : Préfecture

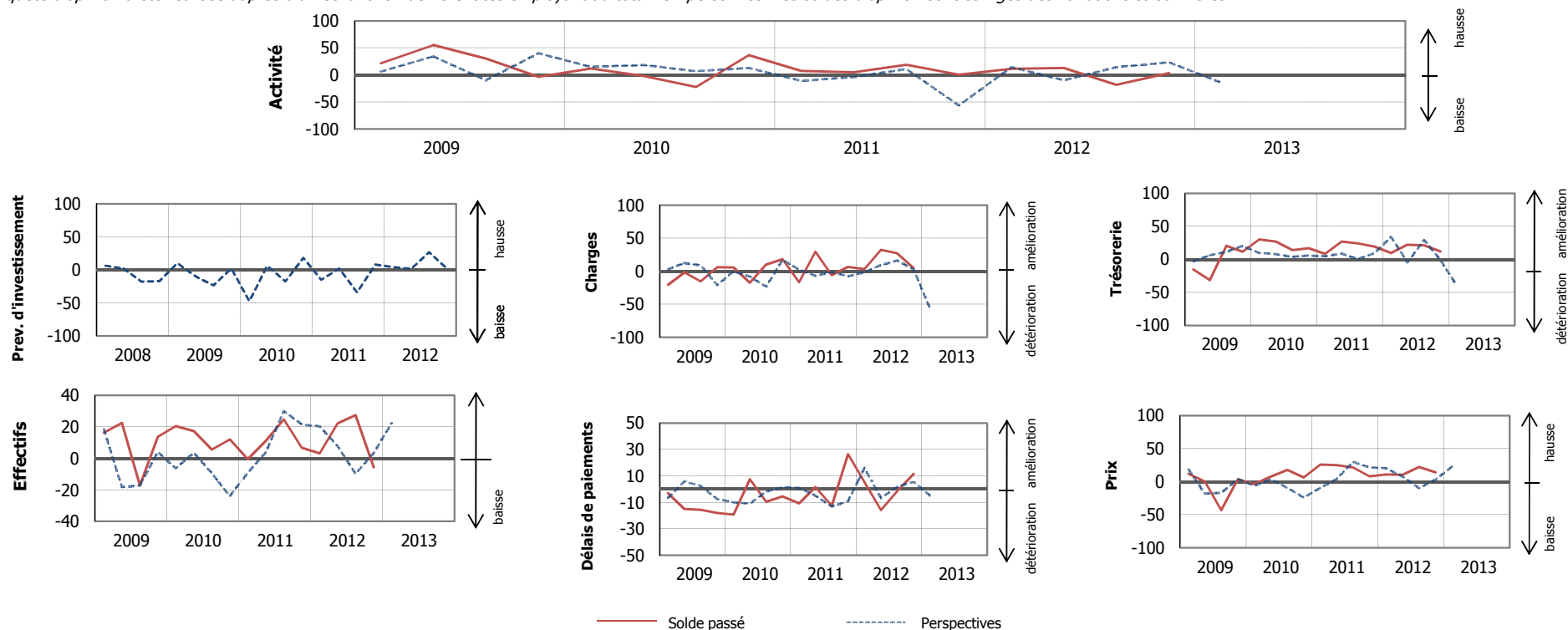
	Sources	09T1	09T2	09T3	09T4	10T1	10T2	10T3	10T4	11T1	11T2	11T3	11T4	12T1	12T2	12T3	12T4	T / T-1	T / T-4
Essence (€/L)	Préfecture	1,27	1,27	1,33	1,33	1,33	1,33	1,40	1,41	1,54	1,65	1,63	1,59	1,71	1,73	1,76	1,70	-3,4%	6,9%
Gazole (€/L)	Préfecture	1,05	1,05	1,11	1,11	1,11	1,11	1,22	1,24	1,41	1,43	1,47	1,54	1,58	1,56	1,59	1,63	2,5%	5,8%
Gaz (bouteille 12,5 kg en €)	Préfecture	19,63	19,63	19,63	19,63	19,63	19,63	19,63	23,90	24,46	24,97	24,69	24,66	25,13	24,21	23,24	24,30	4,6%	-1,5%

VI. Secteurs d'activité

1. Secteur primaire et Industries agroalimentaires

1.1 Soldes d'opinion

L'enquête d'opinion a été réalisée auprès d'un échantillon de 15 entités employant au total 232 personnes. Les soldes d'opinion sont corrigés des variations saisonnières.



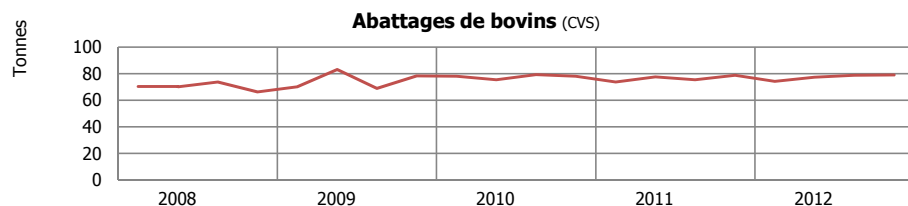
Soldes d'opinion du secteur primaire et Industries agroalimentaires

Soldes d'opinion en %, CVS et centrés sur leur moyenne de longue période. Les variations de soldes sont en points.

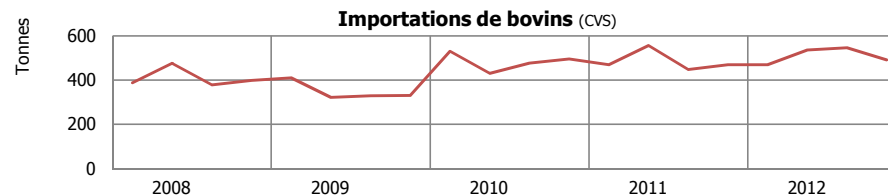
	09T1	09T2	09T3	09T4	10T1	10T2	10T3	10T4	11T1	11T2	11T3	11T4	12T1	12T2	12T3	12T4	T / T-1	T / T-4
Activité	21,3	55,3	30,1	-3,3	11,9	-2,1	-22,5	36,8	7,3	5,1	18,9	0,3	11,6	12,7	-18,2	3,3	21,4	3,0
Prévisions d'investissement	9,9	-9,7	-23,7	1,9	-47,5	6,2	-17,6	18,1	-15,2	1,9	-34,0	8,0	3,8	1,4	26,7	1,9	-24,8	-6,1
Charges	-20,3	-1,6	-15,5	6,3	5,8	-17,3	10,1	18,2	-16,6	29,7	-5,9	6,6	3,4	32,4	27,2	5,0	-22,2	-1,7
Trésorerie	-15,5	-31,3	20,7	11,5	30,2	26,9	14,2	16,7	8,2	26,9	24,2	19,4	9,7	22,2	21,2	11,9	-9,3	-7,5
Prix	11,8	0,1	-43,3	3,6	-3,9	7,4	17,7	6,5	25,9	24,9	21,2	8,1	10,7	10,5	22,1	14,0	-8,1	5,9
Délais de paiement	-3,1	-15,0	-15,7	-18,2	-19,3	7,4	-9,5	-5,6	-10,8	1,5	-12,6	26,5	5,3	-15,8	-1,5	11,5	13,1	-14,9
Effectifs	16,3	22,4	-17,3	13,7	20,6	17,3	5,6	12,0	-0,6	11,0	24,7	6,7	3,2	22,2	27,4	-5,7	-33,1	-12,4
Stocks de matières premières	-21,3	-1,7	-37,9	3,0	-28,0	-31,8	-22,3	-47,5	-34,9	-20,7	-9,5	-9,3	-38,4	-12,1	-23,9	-6,5	17,4	2,8

Source : IEDOM

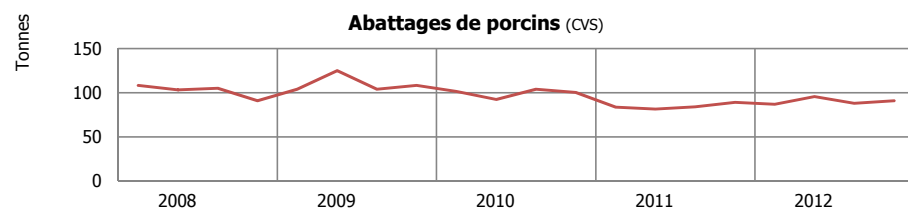
1.2 Indicateurs du secteur primaire



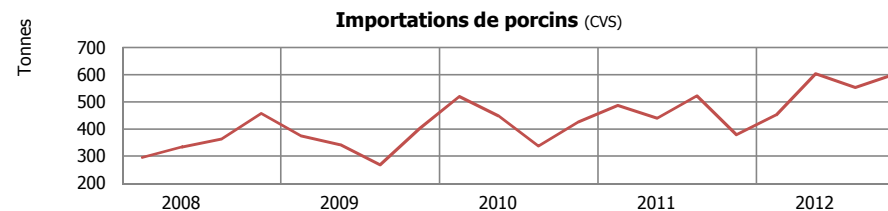
Source : Daaf



Source : Daaf

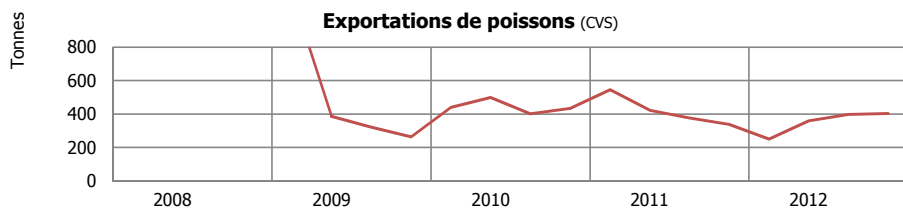


Source : Daaf

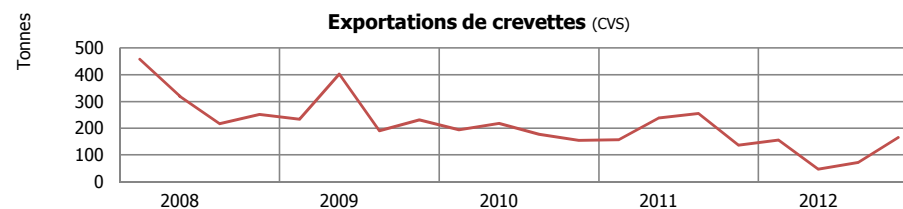


Source : Daaf

Elevage en tonnes	Sources	09T1	09T2	09T3	09T4	10T1	10T2	10T3	10T4	11T1	11T2	11T3	11T4	12T1	12T2	12T3	12T4	T / T-1	T / T-4
Abattages de bovins	Daaf	70,4	85,4	63,2	83,8	82,1	72,5	75,7	81,2	72,9	78,7	69,7	85,5	74,7	73,2	75,9	87,8	15,7%	2,8%
<i>Abattages de bovins CVS</i>	<i>Daaf</i>	<i>70,1</i>	<i>83,2</i>	<i>69,0</i>	<i>78,4</i>	<i>78,0</i>	<i>75,5</i>	<i>79,3</i>	<i>78,1</i>	<i>73,9</i>	<i>77,8</i>	<i>75,6</i>	<i>79,0</i>	<i>74,2</i>	<i>77,5</i>	<i>79,0</i>	<i>79,0</i>	<i>0,1%</i>	<i>0,0%</i>
Abattages de porcins	Daaf	97,6	123,4	96,6	123,8	95,3	94,1	95,0	117,9	77,7	78,7	77,1	103,9	78,9	88,8	82,1	109,2	33,1%	5,1%
<i>Abattages de porcins CVS</i>	<i>Daaf</i>	<i>104,2</i>	<i>125,0</i>	<i>104,1</i>	<i>108,4</i>	<i>101,5</i>	<i>92,7</i>	<i>104,0</i>	<i>100,4</i>	<i>84,0</i>	<i>81,5</i>	<i>84,2</i>	<i>89,2</i>	<i>86,9</i>	<i>95,7</i>	<i>88,3</i>	<i>90,9</i>	<i>3,0%</i>	<i>1,9%</i>
Importations de bovins	Douanes	448,9	293,2	306,1	343,3	570,5	404,8	449,6	505,6	513,4	535,2	415,0	478,5	514,7	518,2	509,5	501,6	-1,6%	4,8%
<i>Importations de bovins CVS</i>	<i>Douanes</i>	<i>410,1</i>	<i>321,9</i>	<i>329,6</i>	<i>330,7</i>	<i>529,8</i>	<i>430,8</i>	<i>476,7</i>	<i>495,8</i>	<i>469,9</i>	<i>556,4</i>	<i>447,6</i>	<i>469,6</i>	<i>469,9</i>	<i>535,8</i>	<i>546,2</i>	<i>491,4</i>	<i>-10,0%</i>	<i>4,6%</i>
Importations de porcins	Douanes	425,4	289,4	303,6	372,0	591,5	399,8	352,0	408,8	566,6	404,9	544,5	346,5	516,9	524,1	574,7	563,7	-1,9%	62,7%
<i>Importations de porcins CVS</i>	<i>Douanes</i>	<i>374,7</i>	<i>342,5</i>	<i>268,1</i>	<i>402,5</i>	<i>520,0</i>	<i>448,0</i>	<i>338,0</i>	<i>426,1</i>	<i>487,1</i>	<i>440,2</i>	<i>521,9</i>	<i>378,9</i>	<i>452,1</i>	<i>603,7</i>	<i>553,0</i>	<i>602,3</i>	<i>8,9%</i>	<i>59,0%</i>

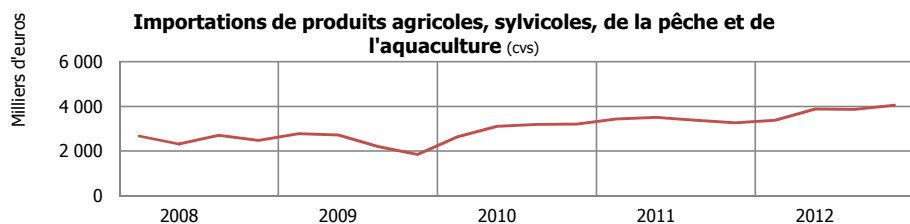


Source : Douanes cvs

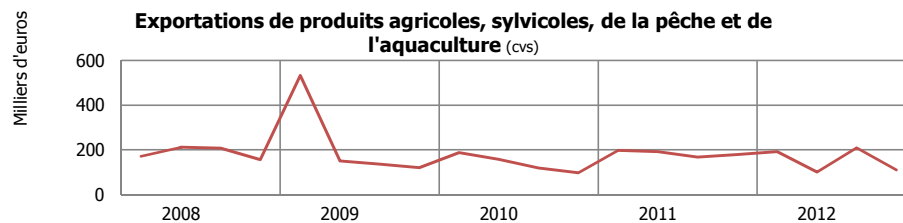


Source : Douanes cvs

Pêche	Sources	09T1	09T2	09T3	09T4	10T1	10T2	10T3	10T4	11T1	11T2	11T3	11T4	12T1	12T2	12T3	12T4	T / T-1	T / T-4
Crevettes (pêche)	Ifremer	346,0	567,3	109,6	303,3	291,7	332,0	183,3	136,1	397,5	350,3	166,5	122,5	nd	nd	nd	nd	-26,4%	-10,0%
<i>Crevettes (pêche) CVS</i>		276,0	481,0	236,6	341,1	222,9	229,8	303,9	188,9	330,8	244,8	277,0	184,8	nd	nd	nd	nd	-33,3%	-2,2%
Crevettes (exportations)	Douanes	264,4	449,8	171,1	190,4	212,7	286,0	160,4	110,6	176,6	307,7	240,7	81,8	109,8	108,2	63,9	112,2	75,6%	37,2%
<i>Crevettes (exportations) CVS</i>		234,0	402,9	191,0	231,0	194,0	218,3	177,1	154,8	157,4	238,7	255,4	136,4	156,1	47,3	72,6	165,6	128,0%	21,4%
Poissons (pêche vivaneaux)	Ifremer	141,4	330,3	439,0	293,1	244,2	281,9	623,8	457,6	236,1	223,8	578,6	368,8	nd	nd	nd	nd	-36,3%	-19,4%
<i>Poissons (pêche vivaneaux) CVS</i>		284,9	383,6	224,0	305,5	389,2	345,4	404,9	465,1	378,9	295,3	357,3	374,5	nd	nd	nd	nd	4,8%	-19,5%
Poissons (exportations)	Douanes	250,3	276,7	525,9	347,0	210,2	309,2	642,2	568,2	246,7	245,1	602,4	438,6	111,2	261,6	651,3	549,3	-15,7%	25,3%
<i>Poissons (exportations) CVS</i>		1 121	385,5	320,6	264,2	439,9	500,1	402,0	433,5	544,6	421,9	376,9	338,5	250,5	360,1	397,3	404	1,7%	19,3%



Source : Douanes



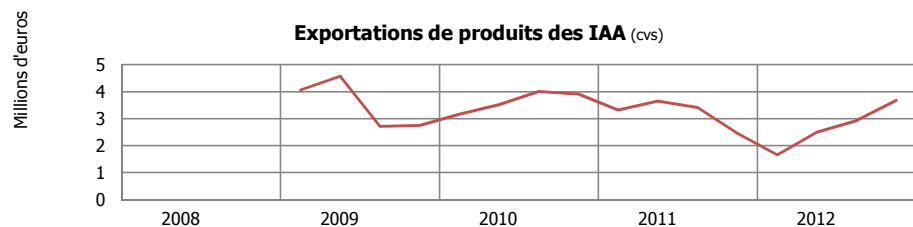
Source : Douanes

Importations et exportations de produits agricoles, sylvicoles, de la pêche et de l'aquaculture

En milliers d'euros	09T1	09T2	09T3	09T4	10T1	10T2	10T3	10T4	11T1	11T2	11T3	11T4	12T1	12T2	12T3	12T4	T / T-1	T / T-4
Importations PASPA	2 582	2 342	2 398	2 297	2 357	2 745	3 389	3 699	3 078	3 190	3 588	3 779	2 964	3 596	4 067	4 578	12,6%	21,1%
Importations PASPA (cvs)	2 789	2 723	2 212	1 854	2 635	3 106	3 195	3 214	3 439	3 511	3 389	3 268	3 383	3 884	3 868	4 057	4,9%	24,1%
Exportations PASPA	497	171	161	109	154	185	150	82	168	215	200	156	164	115	249	90,7	-63,5%	-42,0%
Exportations PASPA (cvs)	533	151	137	121	189	159	120	98	198	192	168	180	192	101	210	111	-47,1%	-38,4%

Source : Douanes

1.3 Indicateurs du secteur agroalimentaire



Source : Douanes



Source : Douanes

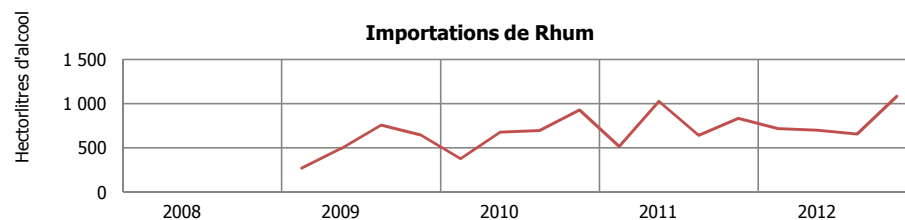
Exportations et importations de produits des industries agroalimentaires

En millions d'euros	09T1	09T2	09T3	09T4	10T1	10T2	10T3	10T4	11T1	11T2	11T3	11T4	12T1	12T2	12T3	12T4	T / T-1	T / T-4
Exportations de produits des IAA	3,9	4,1	3,3	2,8	2,9	3,2	4,7	4,0	2,9	3,3	4,1	2,6	1,3	2,1	3,6	3,9	8,2%	52,1%
Exportations de produits des IAA CVS	4,1	4,6	2,7	2,8	3,2	3,5	4,0	3,9	3,3	3,6	3,4	2,4	1,7	2,5	2,9	3,7	25,8%	50,3%
Importations de produits des IAA	38,7	29,5	37,8	40,2	42,8	42,1	42,3	51,4	49,9	48,4	50,8	51,4	53,5	47,6	53,6	61,0	13,9%	18,8%
Importations de produits des IAA CVS	37,4	33,7	39,3	35,7	41,6	46,3	43,6	47,0	48,9	52,2	52,3	47,1	52,8	51,1	55,0	57,0	3,5%	21,0%

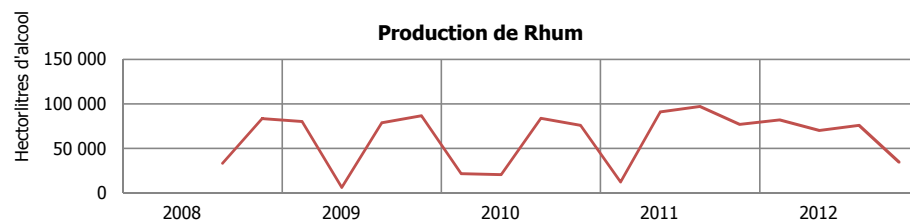
Source : Douanes



Source : Douanes



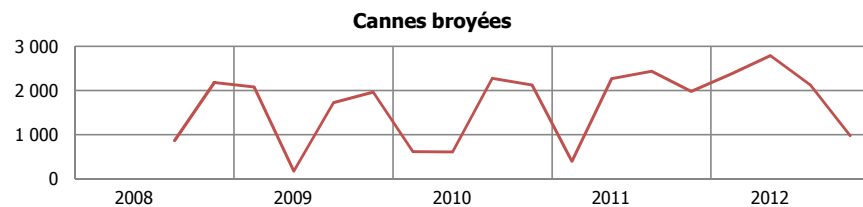
Source : Douanes



Source : Douanes

En hectolitres d'alcool pur	09T1	09T2	09T3	09T4	10T1	10T2	10T3	10T4	11T1	11T2	11T3	11T4	12T1	12T2	12T3	12T4	T / T-1	T / T-4
Exportations de Rum	3,7	7,5	1,8	0,9	4,3	3,7	9,8	65,1	2,4	5,1	2,4	62,4	17,8	153,2	0,6	0	-100,0%	-100,0%
Importations de Rum	275	497	759	649	380	680	699	929	516	1 028	643	835	721	700	660	1 085	64,4%	29,9%
Production de Rum	80 238	6 275	78 927	86 837	21 611	20 678	83 673	75 935	12 345	90 985	97 130	77 030	82 065	70 106	75 776	34 611	-54,3%	-55,1%

Source : Douanes



Source : Douanes
en tonnes

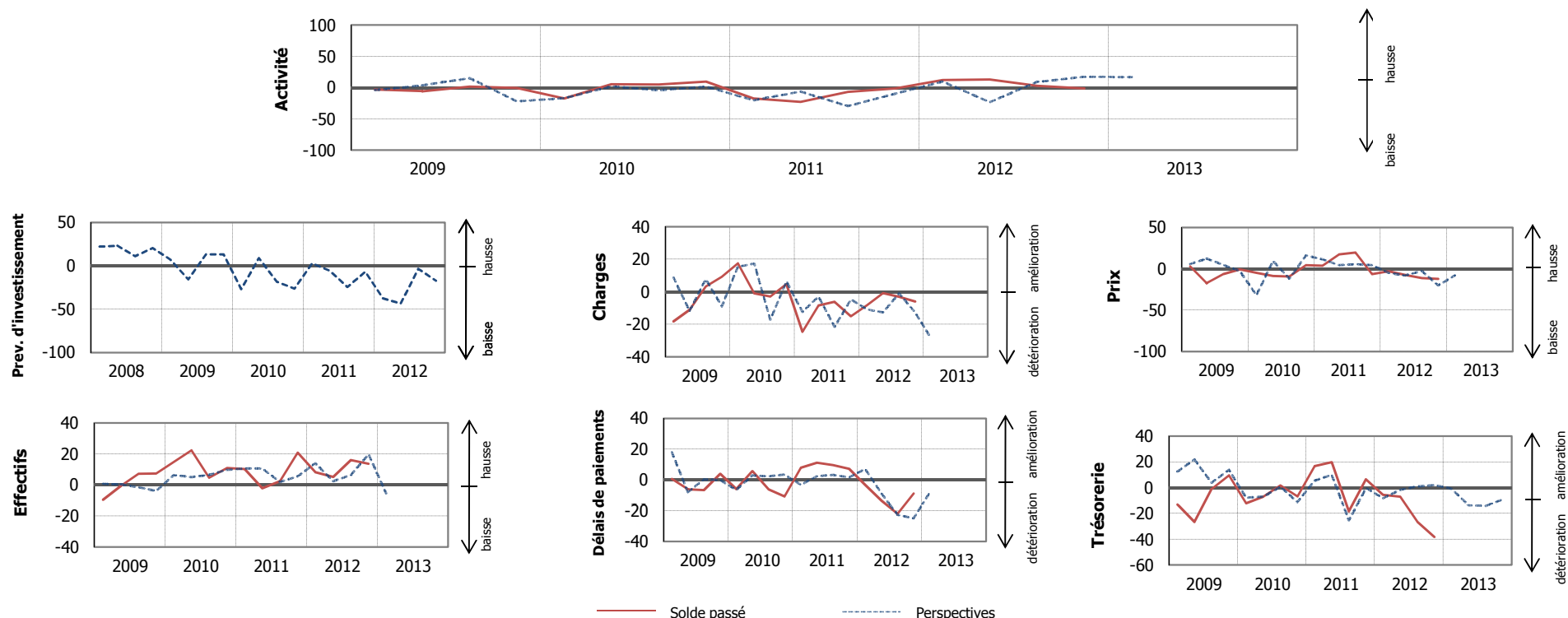
Source : Douanes

		09T1	09T2	09T3	09T4	10T1	10T2	10T3	10T4	11T1	11T2	11T3	11T4	12T1	12T2	12T3	12T4	T / T-1	T / T-4
Cannes broyées	<i>Douanes</i>	2 081	171	1 729	1 967	615	609	2 275	2 128	397	2 273	2 438	1 983	2 372	2 795	2 126	978	-54,0%	-50,7%
Exportations de riz	<i>Douanes</i>	2 458	897	0	860	1 633	615	2 063	1 915	2 054	1 155	0	0	0	0	0	315		
Production de riz (2 récoltes par an)	<i>Daaf</i>	1 987		7 048		3 724		5 757		nd		nd		nd		nd		ns	ns

2. Autres industries

2.1 Soldes d'opinion

L'enquête d'opinion a été réalisée auprès d'un échantillon de 32 entreprises (hors industrie agro-alimentaire) employant au total 1 216 salariés. Les soldes d'opinion sont corrigés des variations saisonnières.



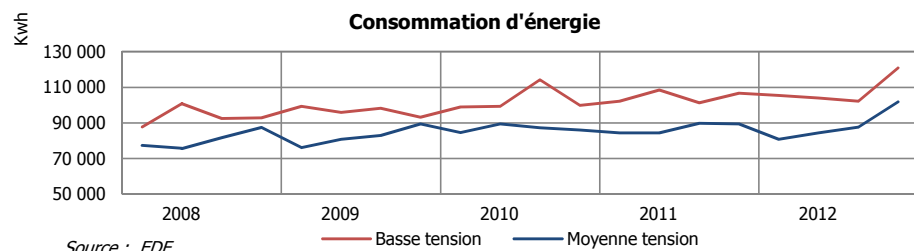
Soldes d'opinion des autres industries

Soldes d'opinion en %, CVS et centrés sur leur moyenne de longue période. Les variations de soldes sont en points.

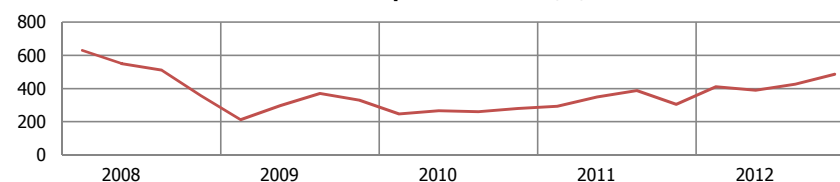
	09T1	09T2	09T3	09T4	10T1	10T2	10T3	10T4	11T1	11T2	11T3	11T4	12T1	12T2	12T3	12T4	T / T-1	T / T-4
Activité	-3,0	-5,9	1,5	-0,6	-17,5	5,4	5,1	9,6	-17,3	-22,7	-6,8	-1,5	12,2	12,9	2,9	-1,4	-4,3	0,1
Prévisions d'investissement	7,0	-15,7	13,4	13,3	-27,0	8,8	-18,4	-26,4	3,0	-5,5	-24,4	-6,9	-37,7	-43,6	-3,5	-17,2	-13,7	-10,2
Charges	-18,1	-11,0	3,3	9,3	17,6	-0,9	-2,9	4,7	-24,6	-8,4	-6,1	-15,1	-8,2	-0,8	-3,1	-6,0	-2,9	9,1
Trésorerie	-13,0	-26,6	-1,0	9,5	-12,0	-7,0	1,8	-6,8	16,7	19,7	-18,3	6,4	-5,4	-7,0	-26,3	-38,3	-12,0	-44,7
Prix	2,9	-17,3	-6,4	-0,6	-4,8	-8,7	-9,4	4,5	3,9	17,6	19,7	-6,3	-2,8	-7,4	-11,3	-12,3	-0,9	-6,0
Délais de paiement	0,6	-6,1	-6,6	4,0	-6,0	5,6	-6,2	-10,8	7,8	11,1	9,6	7,3	-3,2	-13,6	-22,1	-8,9	13,2	-16,1
Effectifs	-9,5	-0,7	7,3	7,4	14,9	22,4	4,7	10,9	10,2	-2,2	2,4	20,7	8,3	5,2	16,0	13,7	-2,3	-7,0
Stocks de matières premières	7,5	-0,7	-1,1	2,1	21,5	8,3	8,4	-0,1	-24,0	11,5	2,1	-4,1	-17,4	-13,7	0,5	1,1	0,6	5,2
Stocks de produits finis	-13,0	-16,7	-19,5	-23,2	35,7	3,6	32,9	-2,2	3,8	18,3	3,7	-9,9	-1,4	-17,6	-20,2	-10,1	10,1	-0,2

Source : IEDOM

2.2 Indicateurs



Exportations d'or (cvs)



Source : EDF

— Basse tension — Moyenne tension

Source : Douanes

En kWh	09T1	09T2	09T3	09T4	10T1	10T2	10T3	10T4	11T1	11T2	11T3	11T4	12T1	12T2	12T3	12T4	T / T-1	T / T-4
Consommation d'énergie en basse tension	99 387	95 802	98 220	93 127	98 903	99 351	114 252	99 812	102 100	108 432	101 336	106 688	105 452	103 930	102 162	120 831	18,3%	13,3%
Consommation d'énergie en moyenne tension	76 179	80 727	82 861	89 385	84 522	89 339	87 223	86 050	84 373	84 426	89 688	89 451	80 807	84 413	87 614	101 771	16,2%	13,8%

Source : EDF

OR

	09T1	09T2	09T3	09T4	10T1	10T2	10T3	10T4	11T1	11T2	11T3	11T4	12T1	12T2	12T3	12T4	T / T-1	T / T-4
Exportations (en milliers d'euros)	4 320	5 597	7 183	8 208	6 248	7 596	6 981	9 538	8 813	11 546	12 743	13 214	14 928	15 650	14 198	20 569	44,9%	55,7%
<i>Exportations</i> (en milliers d'euros cvs)	5 146	5 295	7 785	7 143	7 043	7 131	7 694	8 548	9 553	10 963	13 574	12 301	15 622	14 964	15 089	19 731	30,8%	60,4%
Exportations (en tonnes)	0,205	0,298	0,354	0,361	0,251	0,274	0,242	0,316	0,285	0,357	0,357	0,348	0,422	0,419	0,369	0,52	40,1%	48,6%
<i>Exportations</i> (en tonnes cvs)	0,21	0,3	0,37	0,33	0,25	0,27	0,26	0,28	0,29	0,35	0,39	0,31	0,41	0,39	0,43	0,49	14,1%	59,3%
Cours de l'once (en \$)*	908	927	960	1 103	1 110	1 195	1 227	1 368	1 385	1 505	1 703	1 685	1 690	1 610	1 654	1 725	4,3%	2,4%

Sources : Douanes, AFD, et www.lbma.org.uk*

moyenne sur trois mois

Spatial

	09T1	09T2	09T3	09T4	10T1	10T2	10T3	10T4	11T1	11T2	11T3	11T4	12T1	12T2	12T3	12T4	T / T-1	T / T-4
Tirs effectués (en nombre)	1	1	2	3	0	2	1	3	1	2	2	2	2	1	3	4	33,3%	100,0%
Satellites lancés (en nombre)	2	2	3	5	0	4	2	6	1	4	4	5	4	2	6	7	16,7%	40,0%

Source : Arianespace

Bois et Grumes sorties de la forêt

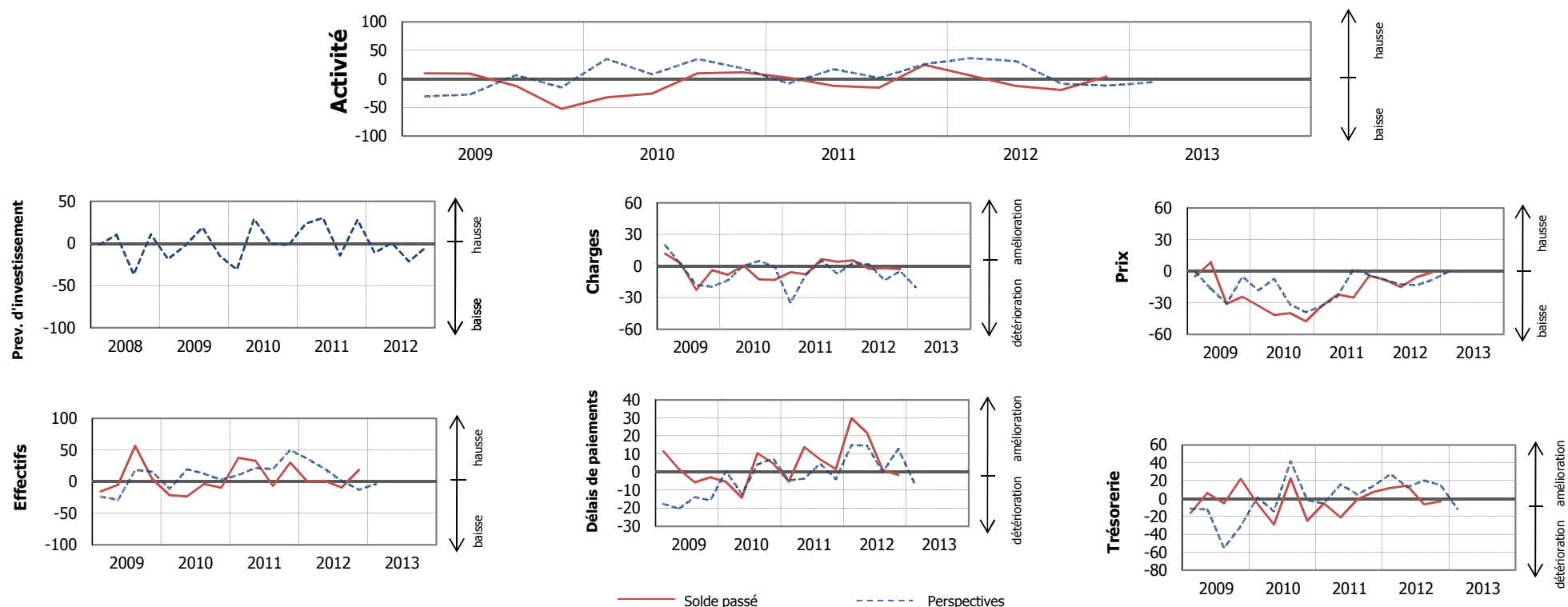
	09T1	09T2	09T3	09T4	10T1	10T2	10T3	10T4	11T1	11T2	11T3	11T4	12T1	12T2	12T3	12T4	T / T-1	T / T-4
Exportations de bois (en milliers d'euros)	599	704	555	723	736	528	570	603	725	640	396	483	626	581	841	682	-19,0%	41,2%
<i>Exportations de bois</i> (en milliers d'euros cvs)	683	677	593	654	779	516	601	565	729	650	404	480	604	599	839	699	-16,6%	45,7%
Grumes (en M ³)	13 236	19 517	19 613	31 905	16 555	8 791	20 834	24 439	9 318	6 623	22 586	35 212	9 413	10 519	12 481	42 465	240,2%	20,6%
<i>Grumes</i> (en M ³ cvs)	17 333	23 583	18 589	24 414	20 712	13 468	19 567	16 187	13 736	11 890	21 647	25 540	14 387	16 261	11 820	31 732	168,5%	24,2%

Sources : Douanes, ONF

3. BTP

3.1 Soldes d'opinion

L'enquête d'opinion a été réalisée auprès d'un échantillon de 17 entreprises employant au total 896 salariés. Les soldes d'opinion sont corrigés des variations saisonnières.



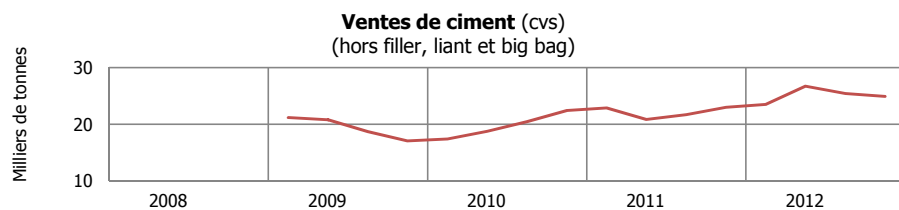
Soldes d'opinion du BTP

Soldes d'opinion en %, CVS et centrés sur leur moyenne de longue période. Les variations de soldes sont en points.

	09T1	09T2	09T3	09T4	10T1	10T2	10T3	10T4	11T1	11T2	11T3	11T4	12T1	12T2	12T3	12T4	T / T-1	T / T-4
Activité	9,7	9,1	-12,2	-52,1	-32,2	-25,3	9,9	11,9	2,4	-11,8	-15,2	24,7	6,6	-12,0	-19,4	4,0	23,3	-20,7
Prévisions d'investissement	-18,6	-2,1	18,9	-14,8	-30,9	29,2	-0,7	-2,0	23,7	30,2	-14,2	28,1	-11,1	0,5	-21,2	-4,3	16,9	-32,4
Charges	11,7	2,4	-22,6	-3,9	-8,4	0,7	-12,7	-13,3	-5,9	-7,9	6,6	4,1	5,3	-2,7	-2,0	-2,9	-1,0	-7,1
Trésorerie	-16,0	6,2	-5,2	22,1	-5,7	-28,9	22,4	-24,6	-5,3	-21,0	-0,9	7,5	12,0	14,6	-6,4	-2,9	3,5	-10,5
Prix	-5,1	8,5	-30,7	-24,4	-32,8	-41,5	-39,8	-47,6	-33,0	-22,1	-24,9	-4,3	-8,1	-15,2	-5,7	-0,9	4,7	3,4
Délais de paiement	11,6	1,6	-5,7	-2,8	-5,4	-14,2	10,5	4,9	-5,3	13,9	7,1	1,7	30,0	21,7	1,1	-1,6	-2,8	-3,3
Effectifs	-15,5	-4,9	56,8	4,0	-21,4	-23,6	-3,6	-9,6	37,7	32,9	-6,7	29,9	0,1	1,2	-9,4	18,8	28,2	-11,0
Stocks de matières premières	0,1	-3,8	-19,2	-6,1	-22,6	-4,7	31,7	-0,1	4,0	-9,8	6,0	-8,1	-6,1	-33,7	-13,5	-19,8	-6,3	-11,7

Source : IEDOM

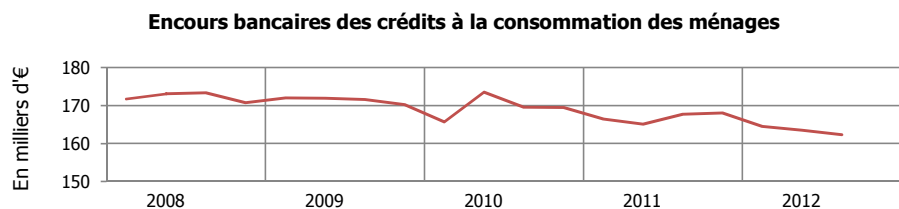
3.2 Indicateurs



Source : Ciments Guyanais

En tonnes

	Sources	09T1	09T2	09T3	09T4	10T1	10T2	10T3	10T4	11T1	11T2	11T3	11T4	12T1	12T2	12T3	12T4	T / T-1	T / T-4
Ventes de ciment	Ciments Guyanais	22 736	18 751	20 291	18 923	16 455	17 317	22 057	25 153	21 389	19 754	22 499	25 493	22 568	25 611	26 827	29 342	9,4%	15,1%
Ventes de ciment cvs	Ciments Guyanais	24 079	21 455	19 319	17 031	17 138	18 944	21 145	22 586	22 714	21 250	21 718	23 021	23 427	27 959	26 270	25 571	-2,7%	11,1%

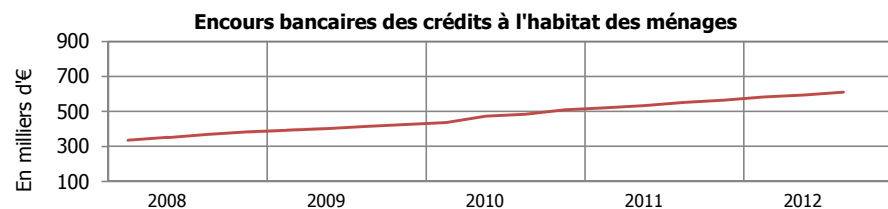


Source : Iedom / Surfi

En millions d'euros

	09T1	09T2	09T3	09T4	10T1	10T2	10T3	10T4	11T1	11T2	11T3	11T4	12T1	12T2	12T3	12T4	T / T-1	T / T-4
Encours bancaires des crédits à la consommation des ménages	172,0	172,0	171,6	170,2	165,7	173,5	169,6	169,5	166,5	165,1	167,7	168,1	164,5	163,5	162,3		-0,7%	-3,2%
Encours bancaires des crédits à l'habitat des ménages	393,4	401,7	414,1	426,0	436,6	472,8	483,8	509,9	520,6	533,0	551,5	565,4	582,8	594,5	611,2		2,8%	10,8%

Source : Iedom / Surfi

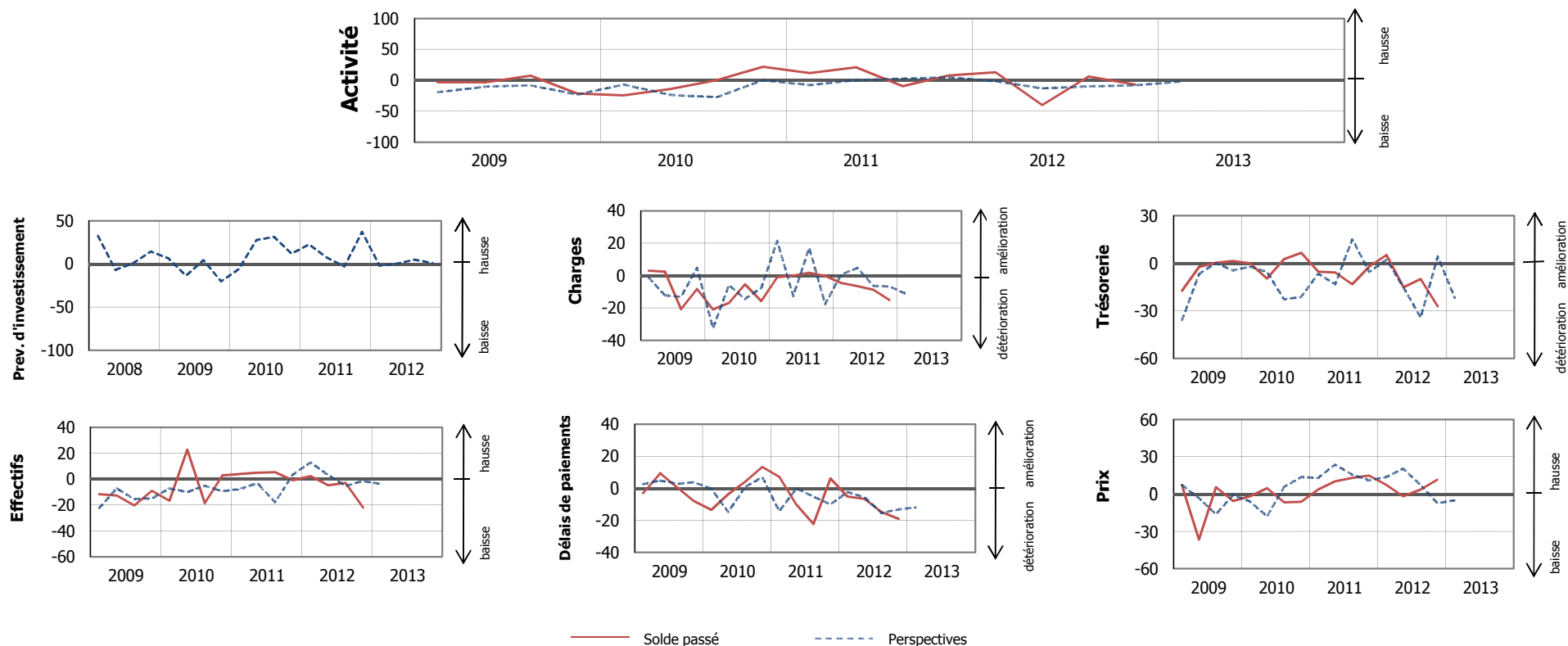


Source : Iedom / Surfi

4. Commerce

4.1 Soldes d'opinion

L'enquête d'opinion a été réalisée auprès d'un échantillon de 37 entreprises appartenant au secteur du commerce employant au total 1 058 salariés. Les soldes d'opinion sont corrigés des variations saisonnières.



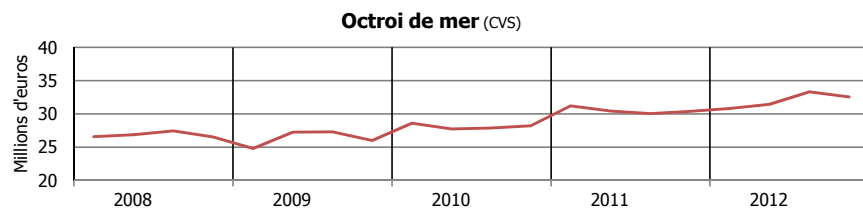
Soldes d'opinion du commerce

Soldes d'opinion en %, CVS et centrés sur leur moyenne de longue période. Les variations de soldes sont en points.

	09T1	09T2	09T3	09T4	10T1	10T2	10T3	10T4	11T1	11T2	11T3	11T4	12T1	12T2	12T3	12T4	T / T-1	T / T-4
Activité	-3,4	-3,3	7,6	-21,5	-24,3	-14,1	0,5	21,7	11,9	21,2	-9,6	8,0	13,0	-39,8	6,1	-6,9	-13,1	-14,9
Prévisions d'investissement	6,7	-13,5	4,7	-20,2	-5,7	28,0	31,6	12,1	22,9	7,7	-2,7	37,3	-1,7	0,6	5,3	1,3	-4,0	-36,1
Charges	3,0	2,2	-20,8	-8,3	-20,9	-16,8	-5,4	-15,8	-1,1	-0,1	1,8	-0,3	-4,5	-6,5	-8,8	-15,1	-6,3	-14,9
Trésorerie	-17,3	-2,3	0,3	1,4	-0,1	-9,6	2,6	6,7	-5,3	-5,8	-13,2	-2,0	5,2	-15,0	-9,8	-27,1	-17,2	-25,1
Prix	7,2	-36,5	5,6	-5,5	-1,7	4,9	-6,5	-6,2	3,8	10,3	13,1	14,9	7,5	-1,8	3,5	11,6	8,1	-3,2
Délais de paiement	-3,0	9,4	0,6	-8,1	-13,5	-3,7	4,2	13,4	7,1	-10,2	-22,4	6,1	-5,2	-6,6	-14,9	-19,0	-4,1	-25,1
Effectifs	-11,6	-12,7	-20,4	-9,1	-16,6	22,9	-18,5	2,9	4,0	5,0	5,4	-0,8	2,4	-4,7	-3,0	-22,0	-19,0	-21,2
Stocks de produits finis	-6,6	19,0	10,3	-18,4	-18,9	4,8	8,9	12,9	7,2	25,8	13,8	-8,8	10,0	0,0	19,8	3,0	-16,8	11,9

Source : IEDOM

4.2 Indicateurs



Source : DRFIP / Trésorerie

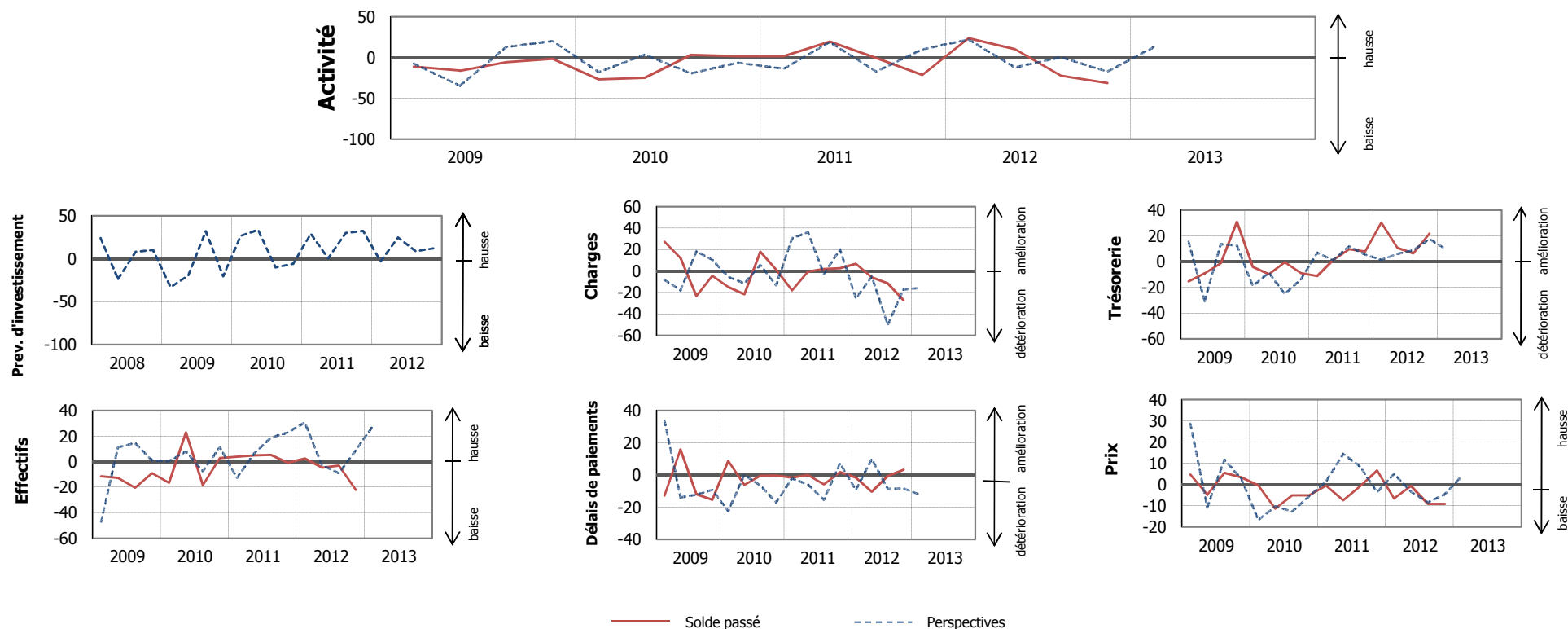
En milliers d'euros	09T1	09T2	09T3	09T4	10T1	10T2	10T3	10T4	11T1	11T2	11T3	11T4	12T1	12T2	12T3	12T4	T / T-1	T / T-4
Octroi de mer	23 858	25 958	26 491	29 429	27 186	26 445	26 954	31 577	30 139	28 963	29 150	33 675	29 787	30 059	32 537	35 808	10,1%	6,3%
<i>Octroi de mer CVS</i>	<i>24 833</i>	<i>27 254</i>	<i>27 310</i>	<i>26 012</i>	<i>28 603</i>	<i>27 735</i>	<i>27 893</i>	<i>28 251</i>	<i>31 188</i>	<i>30 457</i>	<i>30 047</i>	<i>30 400</i>	<i>30 813</i>	<i>31 464</i>	<i>33 323</i>	<i>32 554</i>	<i>-2,3%</i>	<i>7,1%</i>

Source : DRFIP / Trésorerie

5. Services marchands

5.1 Soldes d'opinion

L'enquête d'opinion a été réalisée auprès d'un échantillon de 39 entreprises des services marchands employant au total 1 640 salariés. Les soldes d'opinion sont corrigés des variations saisonnières.



Soldes d'opinion du secteur des services marchands

Soldes d'opinion en %, CVS et centrés sur leur moyenne de longue période. Les variations de soldes sont en points.

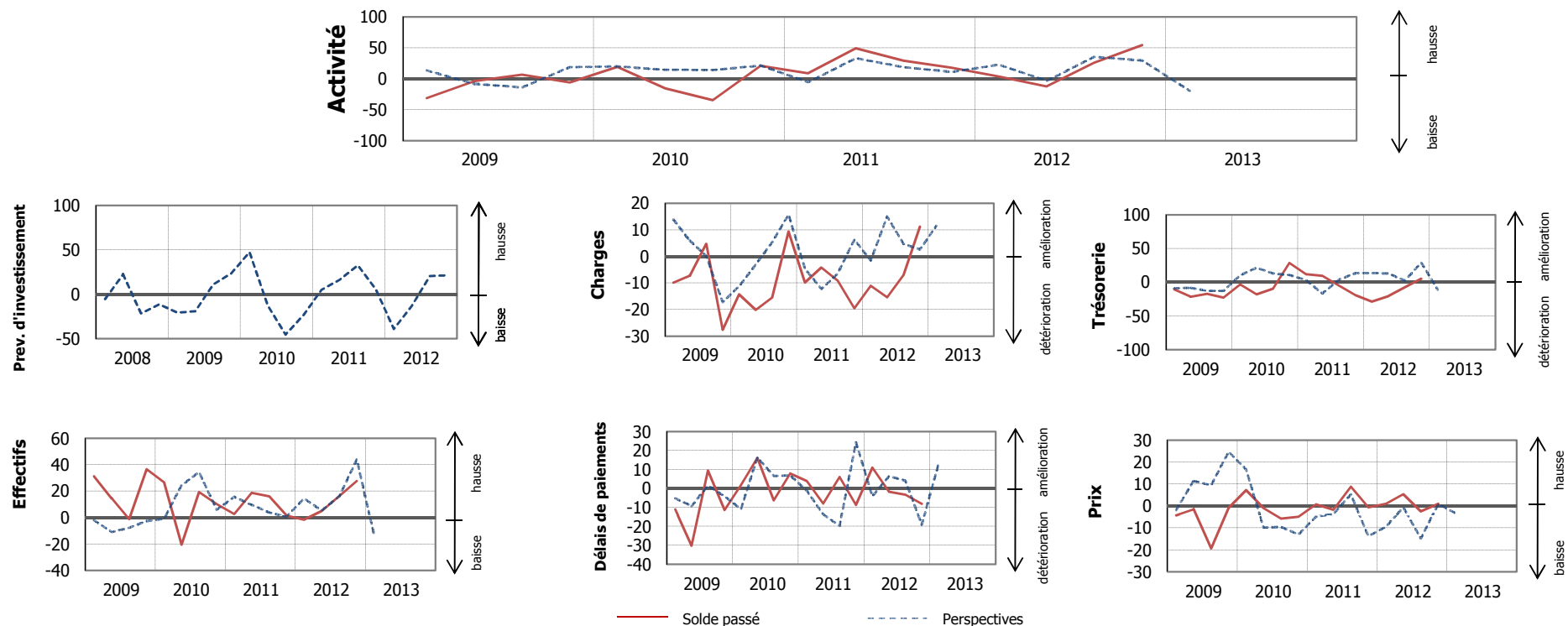
	09T1	09T2	09T3	09T4	10T1	10T2	10T3	10T4	11T1	11T2	11T3	11T4	12T1	12T2	12T3	12T4	T / T-1	T / T-4
Activité	-11,3	-16,2	-5,8	-1,6	-26,7	-24,8	3,3	1,6	1,6	19,5	-0,6	-21,4	23,8	10,3	-22,5	-31,2	-8,7	-9,8
Prévisions d'investissement	-33,2	-19,3	32,1	-20,4	26,7	33,7	-10,0	-5,7	29,2	0,8	30,2	32,5	-2,9	24,9	8,7	12,3	3,6	-20,3
Charges	27,4	12,2	-23,4	-4,4	-14,8	-21,6	18,0	1,4	-18,0	-0,5	1,9	2,7	6,8	-5,8	-11,3	-27,3	-16,0	-29,9
Trésorerie	-15,3	-9,0	-1,2	31,0	-4,1	-9,6	-0,3	-8,9	-11,1	1,3	9,8	7,9	30,3	10,7	6,5	21,8	15,2	13,9
Carnet de commandes	-14,2	-14,4	-11,5	23,3	-14,7	-10,7	27,3	-10,9	16,1	13,4	9,4	3,5	8,5	8,6	3,5	-0,1	-3,6	-3,7
Prix	4,7	-4,8	5,5	3,4	-0,5	-11,3	-5,2	-5,1	-0,6	-7,5	-0,8	6,6	-6,6	-0,7	-9,1	-9,1	0,0	-15,8
Délais de paiement	-12,9	15,6	-12,0	-15,5	8,8	-6,2	-0,6	-0,4	-1,7	0,0	-5,8	1,7	-1,6	-10,5	-0,7	3,1	3,9	1,5
Effectifs	0,8	-11,8	-25,4	-22,8	-19,1	-32,1	22,4	1,1	-35,2	32,0	-8,8	-9,6	6,3	0,9	-23,7	-10,3	13,3	-0,7

Source : IEDOM

6. Hôtellerie - tourisme

6.1 Soldes d'opinion

L'enquête d'opinion a été réalisée auprès d'un échantillon de 27 entreprises employant au total 369 salariés. Les soldes d'opinion sont corrigés des variations saisonnières.



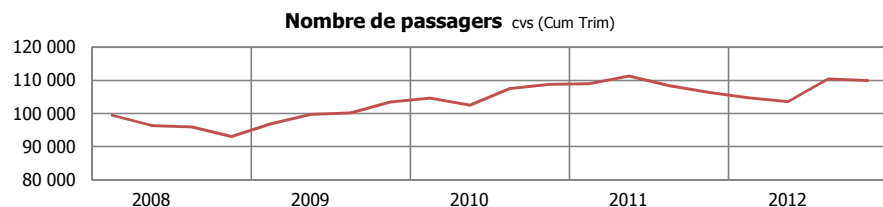
Soldes d'opinion de l'hôtellerie - tourisme

Soldes d'opinion, en %, CVS et centrés sur leur moyenne de longue période. Les variations de soldes sont en points.

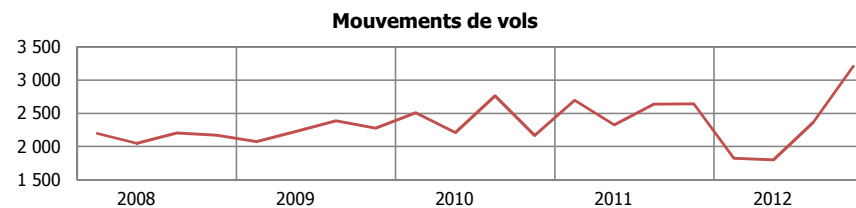
	09T1	09T2	09T3	09T4	10T1	10T2	10T3	10T4	11T1	11T2	11T3	11T4	12T1	12T2	12T3	12T4	T / T-1	T / T-4
Activité	-31,5	-3,9	6,6	-6,0	19,0	-15,7	-34,8	21,1	8,7	49,3	29,3	17,9	3,7	-12,7	25,9	54,3	28,5	36,4
Prévisions d'investissement	-20,6	-19,0	11,1	23,5	47,2	-12,1	-45,5	-23,4	5,1	16,2	32,6	5,6	-38,9	-13,0	20,3	21,3	1,0	15,7
Charges	-9,8	-7,3	4,8	-27,6	-14,3	-20,2	-15,4	9,4	-9,8	-4,2	-9,1	-19,5	-11,0	-15,3	-7,0	11,2	18,2	30,8
Trésorerie	-10,5	-21,4	-17,3	-22,7	-3,3	-18,1	-9,7	28,7	12,0	9,4	-5,0	-19,0	-28,6	-20,8	-7,5	4,9	12,4	23,9
Prix	-4,3	-1,5	-19,3	-0,9	7,3	-0,9	-5,7	-4,9	0,8	-1,7	8,8	-0,7	1,0	5,4	-2,5	1,0	3,4	1,6
Délais de paiement	-11,0	-30,2	9,4	-11,4	1,8	16,1	-6,3	7,8	3,9	-8,0	6,0	-8,7	11,0	-1,8	-3,3	-8,1	-4,8	0,5
Effectifs	31,2	14,6	-1,1	36,7	26,8	-20,5	19,4	10,3	2,7	18,7	16,2	1,5	-1,6	5,0	16,4	27,7	11,4	26,2

Source : IEDOM

6.2 Indicateurs



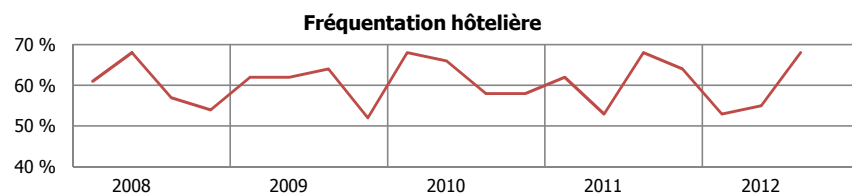
Source : CCIRG / Aéroport Cayenne Félix Eboué



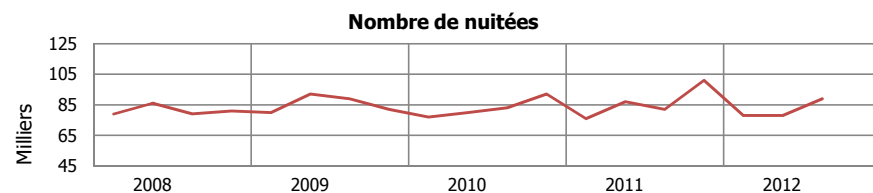
Source : CCIRG / Aéroport Cayenne Félix Eboué

	09T1	09T2	09T3	09T4	10T1	10T2	10T3	10T4	11T1	11T2	11T3	11T4	12T1	12T2	12T3	12T4	T / T-1	T / T-4
Nombre de passagers (Cum trim)	83 267	92 845	125 147	99 296	92 817	93 016	133 107	104 909	94 903	103 160	134 566	102 683	90 873	94 731	136 994	106 267	-22,4%	3,5%
<i>Nombre de passagers cvs (Cum trim)</i>	96 899	99 717	100 181	103 458	104 674	102 487	107 583	108 770	108 943	111 334	108 420	106 383	104 731	103 601	110 445	109 955	-0,4%	3,4%
Mouvements de vols	2 077	2 227	2 388	2 275	2 506	2 210	2 764	2 165	2 696	2 326	2 637	2 645	1 826	1 803	2 365	3 208	35,6%	21,3%

Source : CCIRG / Aéroport Cayenne Félix Eboué



Source : Insee



Source : Insee

	09T1	09T2	09T3	09T4	10T1	10T2	10T3	10T4	11T1	11T2	11T3	11T4	12T1	12T2	12T3	12T4	T / T-1	T / T-4
Fréquentation hôtelière (moyenne des taux, évolutions en point(s))	60	65	61	64	60	61	58	69	58	61	58	71	56	56	61		5,0	2,7
Nombre de nuitées (en milliers)	80	92	89	82	77	80	83	92	76	87	82	101	78	78	89		14,1%	8,5%

Source : Insee

Note méthodologique

L'évolution de la conjoncture est appréhendée au travers des résultats d'une enquête d'opinion menée auprès d'un échantillon représentatif de dirigeants d'entreprises et des données économiques se rapportant aux différents secteurs d'activité, aux entreprises et aux ménages.

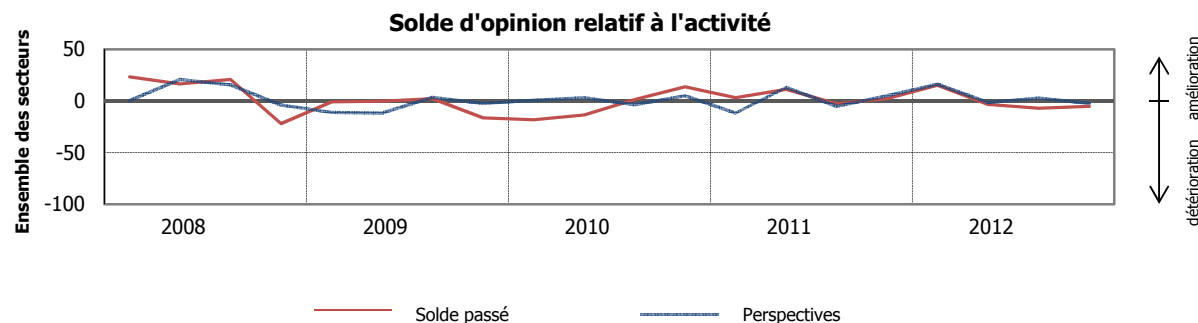
Enquête de conjoncture de l'IEDOM

L'IEDOM réalise chaque trimestre une enquête de conjoncture auprès d'un échantillon de 150 entreprises employant au total 4 925 salariés.

Dans cette enquête, les chefs d'entreprises sont appelés à répondre à différentes questions (activité pour le trimestre passé, perspectives d'activité pour le trimestre à venir, prévision d'investissement...) selon trois modalités : "en hausse", "stabilité" ou "en baisse". Les réponses des chefs d'entreprises sont ensuite agrégées sous la forme de soldes d'opinion. Calculés pour chacune des questions de l'enquête, ils correspondent à la différence entre le pourcentage de chefs d'entreprises répondant positivement à la question posée et le pourcentage de chefs d'entreprises ayant répondu négativement.

Deux critères sont utilisés pour classer les entreprises interrogées : leur secteur d'activité et leur taille (en terme d'effectifs salariés). Cela permet de tenir compte, dans le calcul des soldes d'opinion, de l'importance de l'entreprise (en terme d'effectifs) en fonction de sa taille et du secteur concerné.

Les soldes d'opinion ne doivent pas être interprétés directement comme représentatifs du taux de croissance de la variable à laquelle ils se réfèrent. En effet, les soldes d'opinion sont des nombres abstraits : on ne peut les interpréter qu'en référence aux soldes antérieurs ou à leur moyenne de longue période. Ils sont donc représentés dans les graphiques et les tableaux centrés sur leur moyenne et, généralement, commentés en évolution. Par ailleurs, certains chefs d'entreprises omettent d'éliminer la saisonnalité, ce qui rend souvent nécessaire l'observation de la série corrigée des variations saisonnières (CVS) pour apprécier correctement les évolutions.

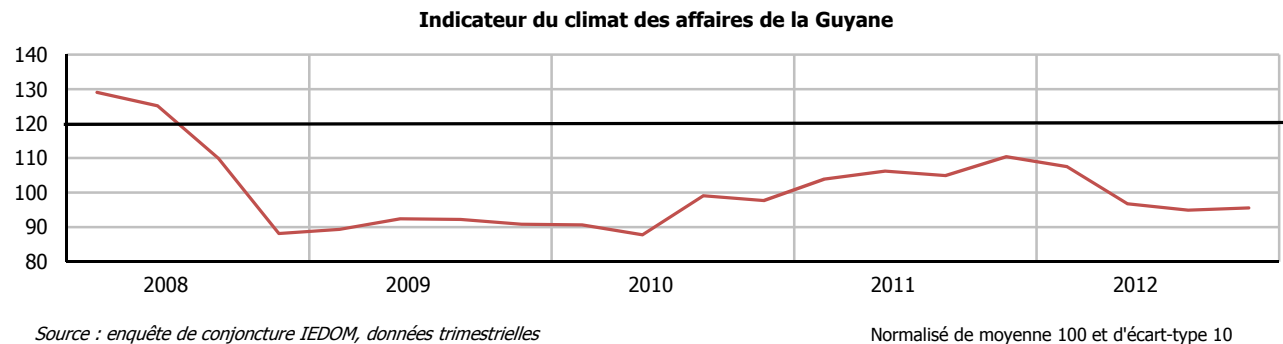


Moyenne de longue période des soldes d'opinion de l'ensemble des secteurs

	Ensemble des secteurs	Secteur primaire	Autres industries	BTP	Commerce	Services marchands	Tourisme - hôtellerie
Activité	4,7	-3,2	-2,1	5,8	4,0	16,7	-0,7
Investissement	2,5	-1,9	16,0	2,1	4,6	-4,5	5,8
Charges	-9,5	-13,5	-11,5	-11,6	-4,8	-10,8	-7,5
Trésorerie	-22,6	-29,6	-15,8	-32,3	-24,4	-19,4	-5,4
Carnet de commandes	-22,5	so	so	so	so	-12,2	so
Prix	-2,3	-7,9	5,0	-10,4	-0,3	-4,3	9,7
Délais de paiement	-26,5	-18,6	-26,4	-42,2	-21,5	-28,4	-8,3
Effectifs	0,4	-3,1	-2,7	-4,5	4,2	9,4	-6,4
Stocks de matières premières	7,0	6,5	3,9	3,8	so	so	so
Stocks de produits finis	5,5	so	-1,8	so	18,0	so	so

Indicateur synthétique du climat des affaires (ICA)

Dans le cadre de l'amélioration de l'information conjoncturelle diffusée sur les économies d'outre-mer, l'IEDOM et l'IEOM ont élaboré un indicateur synthétique du climat des affaires. Cet indicateur, établi à partir des résultats de l'enquête trimestrielle de conjoncture au moyen d'une analyse en composante principale, a pour objectif de résumer le maximum de l'information contenue dans chacune des questions de l'enquête de conjoncture. Afin d'en faciliter sa lecture, il est centré autour de 100 (moyenne de longue période) et, a un écart-type de 10.



L'indicateur du climat des affaires s'interprète de la manière suivante : plus il est élevé, meilleure est la perception de la conjoncture par les chefs d'entreprise. Un niveau supérieur à 100 signifie que l'opinion des chefs d'entreprises interrogés sur la conjoncture est jugée favorable car supérieure à la moyenne de longue période.

Pour plus d'informations sur l'indicateur du climat des affaires se référer à la note de l'Institut « Un nouvel indicateur pour aider au diagnostic conjoncturel dans l'outre-mer » parue en mars 2010 et téléchargeable gratuitement sur le site www.iedom.fr sur le lien http://www.iedom.fr/IMG/pdf/note_institut_ica_032010.pdf

Compréhension des tableaux et graphiques des indicateurs économiques

L'IEDOM utilise pour réaliser son bulletin de conjoncture trimestriel :

- des données économiques quantitatives issues de sources administratives (Insee, Douanes etc..) se rapportant aux différents secteurs d'activité et différents secteurs institutionnels (entreprises, ménages...) ainsi qu'à des grandeurs macro-économiques (prix, emploi, commerce extérieur).
- des données monétaires issues des déclarations des établissements de crédit traitées par l'IEDOM.

Les indicateurs se rapportant aux secteurs économiques, aux entreprises et à la demande des ménages, ainsi que les principaux indicateurs macro-économiques (emploi, SMG...), figurent sous forme de tableaux selon des fréquences trimestrielles.

Certains indicateurs sont représentés sous forme de graphique sur les 5 dernières années selon des fréquences mensuelles ou trimestrielles.

Les données représentées sont, en général, corrigées des variations saisonnières

Lorsque l'analyse d'une série de données révèle une saisonnalité, celle-ci fait l'objet d'un traitement. On dit qu'elle est corrigée des variations saisonnières (CVS). Le traitement peut être effectué par l'organisme producteur des données, dans ce cas seule la série CVS est reprise dans cette publication. Si la série fournie par le producteur n'est pas désaisonnalisée, le traitement est effectué par l'IEDOM (méthode ARIMA X-12) ; dans ce cas, la série sera présentée sous sa forme brute et sous sa forme CVS.

INSTITUT D'ÉMISSION DES DÉPARTEMENTS D'OUTRE-MER
8, rue Christophe Colomb - BP 6016 - 97 306 Cayenne CEDEX

Téléphone : 05 94 29 36 50 – Télécopie : 05 94 30 03 76

direction@iedom-guyane.fr
[Site Internet : www.iedom.fr](http://www.iedom.fr)

Directeur de la publication : **Nicolas de SEZE**
Responsable de la rédaction : **Fabrice DUFRESNE**
Editeur : **IEDOM**
Achévé d'imprimer : Février 2013