



Tendances conjoncturelles



Annexes statistiques

4^e trimestre 2013

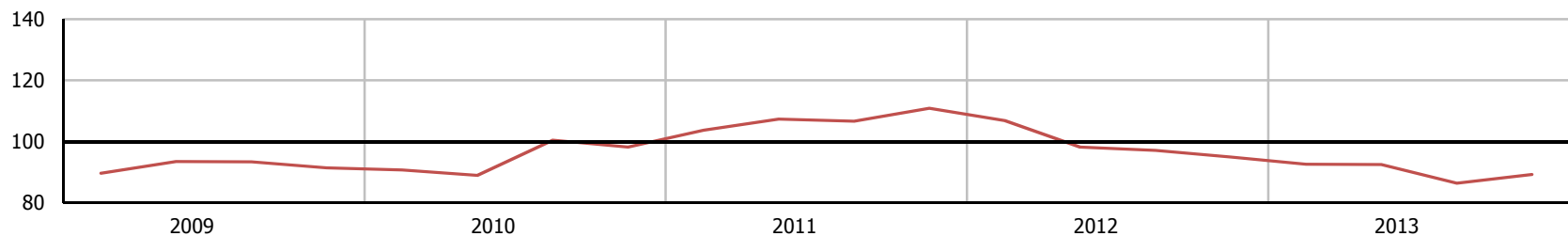
| | Pages |
|--|-----------|
| I. Activité générale | 3 |
| 1. Climat des Affaires | 3 |
| ICA (Indicateur du climat des affaires) | 3 |
| 2. Enquête de conjoncture de l'Iedom | 4 |
| Soldes d'opinion | 4 |
| 3. Prix à la consommation | 5 |
| 4. Emploi | 6 |
| DEFM A | 6 |
| Offres d'emplois collectées A | 6 |
| Allocataires enregistrés au Pôle Emploi | 6 |
| 5. Salaires et revenus | 6 |
| Traitement mensuel de la fonction publique | 6 |
| SMIC | 6 |
| Allocataires du RSA | 6 |
| II. Ménages | 7 |
| 1. Consommation | 7 |
| Importations de biens de consommation | 7 |
| Importations d'équipements électriques et ménagers | 7 |
| Ventes de véhicules neufs aux particuliers | 7 |
| Encours bancaires des crédits à la consommation | 7 |
| 2. Investissement | 8 |
| Encours bancaires des crédits d'investissement des ménages | 8 |
| 3. Indicateurs de vulnérabilité | 8 |
| Dossiers présentés à la Commission de surendettement | 8 |
| Retraits de Cartes Bancaires | 8 |
| Personnes physiques en interdiction bancaire | 8 |
| III. Entreprises | 9 |
| 1. Investissement | 9 |
| Importations de biens d'équipement | 9 |
| Ventes de véhicules utilitaires neufs | 9 |
| 2. Soldes d'opinions relatifs à l'investissement par secteur d'activité | 10 |
| Soldes d'opinions | 10 |
| 3. Modalités de financement | 11 |
| Encours bancaires des crédits d'exploitation | 11 |
| Encours bancaires des crédits aux entreprises | 11 |
| Encours bancaires des crédits à l'investissement | 11 |
| Coût du crédit | 11 |
| 4. Indicateurs de vulnérabilité | 12 |
| Personnes morales interdites bancaires | 12 |
| Incidents de paiement sur effet | 12 |
| Redressements judiciaires | 12 |
| Liquidations judiciaires | 12 |
| Taux de créances douteuses brutes | 12 |

| | |
|---|-----------|
| IV. Commerce extérieur | 13 |
| Importations totales | 13 |
| Exportations totales | 13 |
| V. Indicateurs économiques divers | 14 |
| Produits pétroliers mis à la consommation | 14 |
| VI. Secteurs d'activité | 15 |
| 1. Secteur primaire et industries agroalimentaires | 15 |
| 1.1 Soldes d'opinion | 15 |
| 1.2 Indicateurs du secteur primaire | 16 |
| 1.3 Indicateurs du secteur agroalimentaire | 18 |
| 2. Autres industries | 20 |
| 2.1 Soldes d'opinion | 20 |
| 2.2 Indicateurs | 21 |
| 3. BTP | 22 |
| 3.1 Soldes d'opinion | 22 |
| 3.2 Indicateurs | 23 |
| 4. Commerce | 24 |
| 4.1 Soldes d'opinion | 24 |
| 4.2 Indicateurs | 25 |
| 5. Services marchands | 26 |
| 5.1 Soldes d'opinion | 26 |
| 6. Hôtellerie-Tourisme | 27 |
| 6.1 Soldes d'opinion | 27 |
| 6.2 Indicateurs | 28 |
| Note méthodologique | 29 |

I. Activité générale

1. Climat des Affaires

Indicateur du climat des affaires en Guyane



Source : enquête de conjoncture Iedom, données trimestrielles

Normalisé de moyenne 100 et d'écart-type 10

Indicateur du climat des affaires en Guyane

Les variations sont en points.

| | 10T1 | 10T2 | 10T3 | 10T4 | 11T1 | 11T2 | 11T3 | 11T4 | 12T1 | 12T2 | 12T3 | 12T4 | 13T1 | 13T2 | 13T3 | 13T4 | T / T-1 | T / T-4 |
|--|------|------|-------|------|-------|-------|-------|-------|-------|------|------|------|------|------|------|------|---------|---------|
| Indicateur du climat des affaires | 90,8 | 89,0 | 100,5 | 98,2 | 103,7 | 107,4 | 106,6 | 110,9 | 106,9 | 98,2 | 97,2 | 95,0 | 92,7 | 92,6 | 86,4 | 89,3 | 2,8 | -5,7 |

Source : Enquête de conjoncture de l'Iedom

Indicateur synthétique du climat des affaires (ICA)

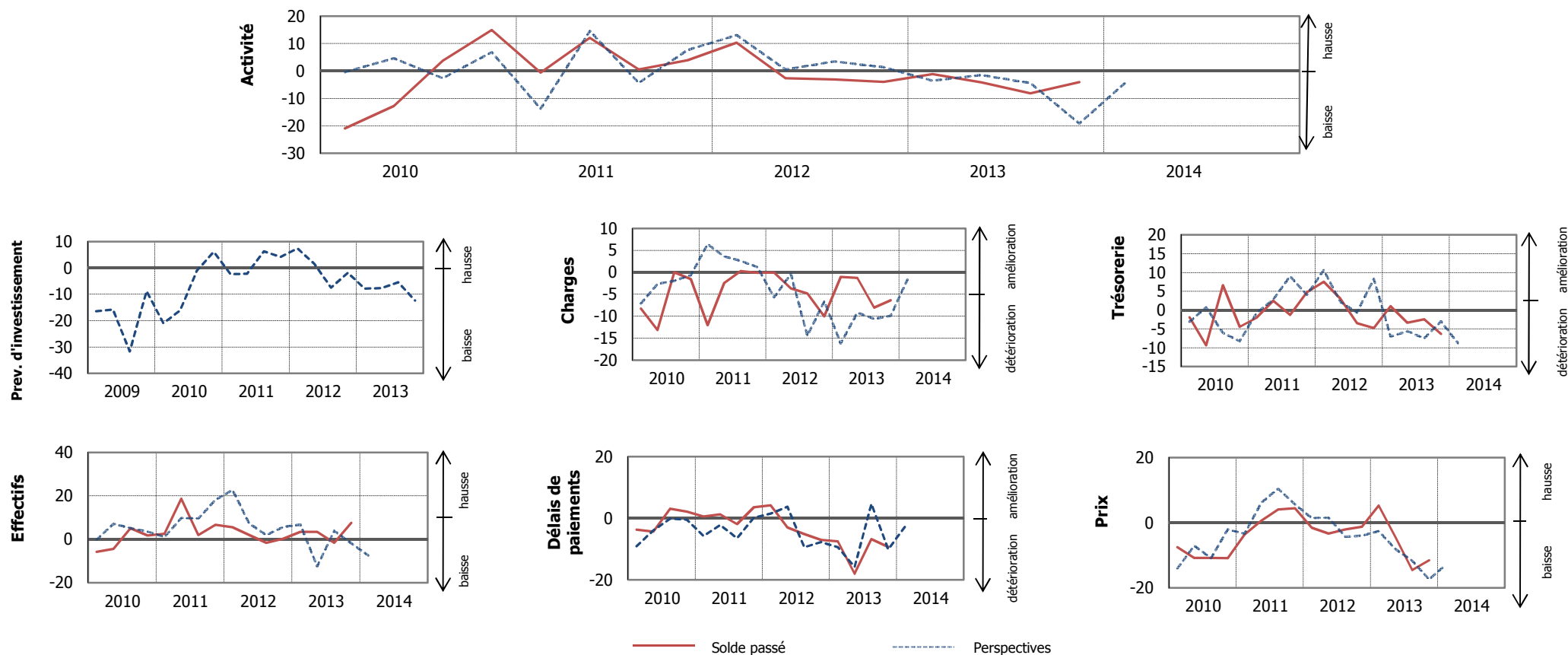
L'Iedom et l'IEOM élabore un indicateur synthétique du climat des affaires. Cet indicateur, établi à partir des résultats de l'enquête trimestrielle de conjoncture au moyen d'une analyse en composante principale, a pour objectif de résumer le maximum de l'information contenue dans chacune des questions de l'enquête de conjoncture. Afin d'en faciliter sa lecture, il est centré autour de 100 (moyenne de longue période) et a un écart-type de 10.

L'indicateur du climat des affaires s'interprète de la manière suivante : plus il est élevé, meilleure est la perception de la conjoncture par les chefs d'entreprise. Un niveau supérieur à 100 signifie que l'opinion des chefs d'entreprises interrogés sur la conjoncture est jugée favorable car supérieure à la moyenne de longue période. Au contraire, un niveau inférieur à 100 signifie que l'opinion des chefs d'entreprises interrogés sur la conjoncture est jugée défavorable car inférieure à la moyenne de longue période.

Pour plus d'informations sur l'indicateur du climat des affaires se référer à la note de l'Institut « Un nouvel indicateur pour aider au diagnostic conjoncturel dans l'outre-mer » parue en mars 2010 et téléchargeable gratuitement sur le site www.Iedom.fr sur le lien http://www.Iedom.fr/IMG/pdf/note_institut_ica_032010.pdf

2. Enquête de conjoncture de l'Iedom

L'enquête d'opinion a été réalisée auprès d'un échantillon de 166 entreprises employant au total 5 603 salariés. Les soldes d'opinion sont corrigés des variations saisonnières.



Soldes d'opinion de l'ensemble des secteurs

Soldes d'opinion en %, CVS et centrés sur leur moyenne de longue période. Les variations de soldes sont en points.

| | 10T1 | 10T2 | 10T3 | 10T4 | 11T1 | 11T2 | 11T3 | 11T4 | 12T1 | 12T2 | 12T3 | 12T4 | 13T1 | 13T2 | 13T3 | 13T4 | T / T-1 | T / T-4 |
|-------------------------------------|-------|-------|-------|-------|-------|-------|------|------|-------|-------|-------|-------|------|-------|-------|-------|---------|---------|
| Activité | -21,0 | -12,8 | 3,7 | 15,0 | -0,6 | 12,1 | 0,5 | 3,9 | 10,3 | -2,6 | -3,1 | -4,0 | -1,2 | -4,2 | -8,2 | -4,1 | 4,0 | -0,1 |
| Prévisions d'investissement | -21,0 | -16,2 | -1,0 | 6,1 | -2,4 | -2,2 | 6,3 | 4,2 | 7,4 | 1,6 | -7,5 | -1,9 | -7,9 | -7,6 | -5,5 | -12,3 | -6,9 | -10,5 |
| Charges | -8,3 | -13,1 | 0,0 | -1,6 | -12,0 | -2,4 | 0,3 | -0,1 | -0,1 | -3,7 | -4,8 | -10,0 | -1,1 | -1,3 | -8,0 | -6,4 | 1,7 | 3,7 |
| Trésorerie | -1,9 | -9,4 | 6,6 | -4,5 | -2,1 | 2,5 | -1,3 | 4,7 | 7,5 | 3,0 | -3,5 | -4,8 | 1,0 | -3,3 | -2,5 | -6,3 | -3,9 | -1,5 |
| Carnet de commandes | -11,1 | -11,3 | 8,3 | -0,2 | 6,5 | 7,4 | 8,7 | 14,9 | 7,8 | 6,2 | 4,7 | 1,0 | 2,0 | -1,3 | -3,8 | -3,3 | 0,5 | -4,3 |
| Prix | -7,6 | -10,8 | -10,8 | -10,9 | -3,7 | 0,6 | 4,0 | 4,4 | -1,6 | -3,3 | -2,1 | -1,3 | 5,3 | -4,5 | -14,5 | -11,5 | 3,0 | -10,3 |
| Délais de paiement | -3,7 | -4,3 | 3,1 | 2,1 | 0,6 | 1,2 | -1,9 | 3,6 | 4,2 | -3,0 | -5,1 | -7,0 | -7,5 | -18,0 | -6,8 | -9,3 | -2,5 | -2,3 |
| Effectifs | -5,8 | -4,4 | 5,0 | 1,7 | 2,6 | 18,7 | 2,0 | 6,7 | 5,6 | 1,9 | -1,7 | 0,3 | 3,4 | 3,4 | -1,6 | 7,6 | 9,2 | 7,4 |
| Stocks de matières premières | 7,3 | 6,8 | 7,8 | -1,3 | -7,0 | -10,2 | 6,2 | -7,3 | -46,7 | -12,0 | -39,2 | -9,5 | -4,8 | -14,2 | -21,4 | -22,0 | -0,7 | -12,6 |
| Stocks de produits finis | -1,6 | -3,2 | 21,1 | 7,5 | 3,1 | -27,2 | 10,3 | -3,2 | -31,2 | -13,1 | -14,2 | -11,9 | 17,2 | -0,5 | 3,4 | 12,4 | 9,0 | 24,2 |

Source : Enquête de conjoncture de l'Iedom

3. Prix à la consommation

Indice des prix à la consommation



Source : Insee

Indice des prix à la consommation

Base 100 en 1998

| | 10T1 | 10T2 | 10T3 | 10T4 | 11T1 | 11T2 | 11T3 | 11T4 | 12T1 | 12T2 | 12T3 | 12T4 | 13T1 | 13T2 | 13T3 | 13T4 | T / T-1 | T / T-4 |
|--|-------|-------|-------|-------|-------|-------|-------|-------|-------|-------|-------|-------|-------|-------|-------|-------|---------|---------|
| Indice des prix à la consommation | 120,6 | 120,7 | 121,2 | 121,8 | 123,2 | 123,1 | 124 | 124,6 | 124,7 | 125,6 | 125,8 | 126,3 | 126,9 | 127,0 | 127,3 | 127,6 | 0,2% | 1,0% |
| Alimentation | 123,6 | 124,2 | 125,4 | 126,2 | 127,1 | 124,8 | 127,2 | 128,5 | 129,0 | 130,4 | 131,2 | 131,5 | 133,4 | 133,9 | 135,5 | 135,6 | 0,1% | 3,1% |
| Produits manufacturés | 96,0 | 95,8 | 94,8 | 94,4 | 94,7 | 95,2 | 95,3 | 95,3 | 94,8 | 95,2 | 95,2 | 95,0 | 95,0 | 95,2 | 94,7 | 94,7 | 0,1% | -0,3% |
| Energie | 131,4 | 131,4 | 138,2 | 138,2 | 149,7 | 153,8 | 155,2 | 155,4 | 160,9 | 160,9 | 163,8 | 162,9 | 166,6 | 162,0 | 165,6 | 161,7 | -2,4% | -0,7% |
| Services | 127,6 | 127,6 | 128,1 | 129,4 | 130,3 | 130,3 | 131,0 | 131,6 | 131,5 | 132,4 | 132,2 | 133,4 | 133,4 | 133,9 | 133,7 | 134,7 | 0,8% | 1,0% |
| Ensemble hors tabac | 118,8 | 118,9 | 119,4 | 120,0 | 121,3 | 121,2 | 122,1 | 122,7 | 122,9 | 123,7 | 124,0 | 124,4 | 124,9 | 125,1 | 125,4 | 125,7 | 0,2% | 1,0% |

Source : Insee

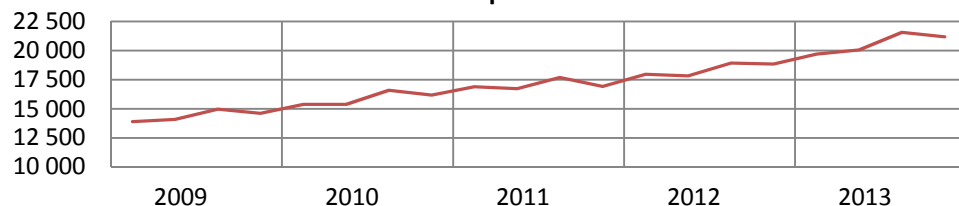
Contributions

| | Poids | T/T-1 | Contribution au glissement trimestriel | T/T-4 | Contribution au glissement annuel |
|------------------------------|--------|-------|--|-------|-----------------------------------|
| Ensemble | 10 000 | 0,2% | 0,20% | 1,0% | 1,00% |
| Alimentation | 2 262 | 0,1% | 0,02% | 3,1% | 0,70% |
| Produits manufacturés | 2 616 | 0,1% | 0,03% | -0,3% | -0,08% |
| Energie | 663 | -2,4% | -0,16% | -0,7% | -0,05% |
| Services | 4 413 | 0,8% | 0,35% | 1,0% | 0,44% |
| Ensemble hors tabac | 9 954 | 0,2% | 0,20% | 1,0% | 1,00% |

Source : Insee

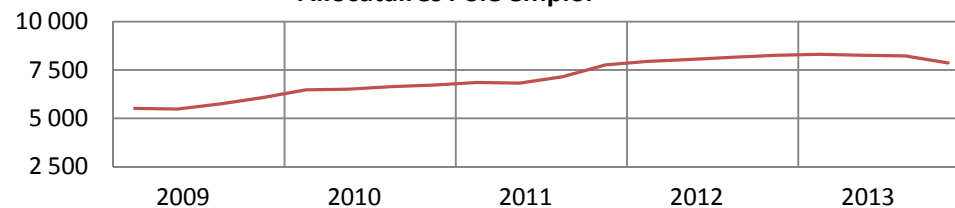
4. Emploi

Demande d'emploi en fin de mois



Source : Pôle emploi

Allocataires Pôle emploi

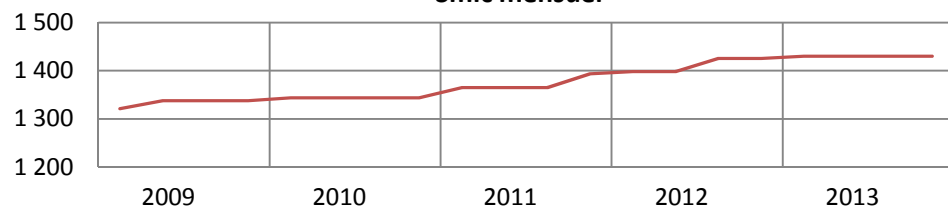


Source : Pôle emploi

| | Sources | 10T1 | 10T2 | 10T3 | 10T4 | 11T1 | 11T2 | 11T3 | 11T4 | 12T1 | 12T2 | 12T3 | 12T4 | 13T1 | 13T2 | 13T3 | 13T4 | T / T-1 | T / T-4 |
|---|-------------|--------|--------|--------|--------|--------|--------|--------|--------|--------|--------|--------|--------|--------|--------|--------|--------|---------|---------|
| Demandeurs d'emploi de catégorie A | Pôle emploi | 15 388 | 15 386 | 16 583 | 16 185 | 16 904 | 16 736 | 17 698 | 16 925 | 17 966 | 17 820 | 18 928 | 18 850 | 19 706 | 20 053 | 21 585 | 21 200 | -1,8% | 12,5% |
| Demandeurs d'emploi de catégorie A CVS | Pôle emploi | 15 310 | 15 417 | 16 065 | 16 671 | 16 817 | 16 857 | 17 159 | 17 415 | 17 870 | 18 044 | 18 418 | 19 310 | 19 551 | 20 401 | 21 006 | 21 781 | 3,7% | 12,8% |
| Offres d'emploi enregistrées | Pôle emploi | 1 297 | 1 376 | 1 603 | 1 301 | 1 665 | 1 627 | 1 509 | 1 696 | 1 545 | 1 608 | 1 478 | 1 696 | | | | | 14,7% | 0,0% |
| Chômeur de longue durée CVS (>1 an) | Pôle emploi | 5 629 | 5 643 | 5 758 | 6 054 | 6 210 | 6 447 | 6 378 | 6 497 | 6 366 | 6 466 | 6 818 | 7 281 | 7 413 | 7 495 | 7 435 | 7 404 | -0,4% | 1,7% |
| Allocataires Pôle Emploi | Pôle Emploi | 6 484 | 6 509 | 6 647 | 6 730 | 6 858 | 6 826 | 7 151 | 7 759 | 7 954 | 8 041 | 8 164 | 8 265 | 8 315 | 8 264 | 8 227 | 7 861 | -4,4% | -4,9% |

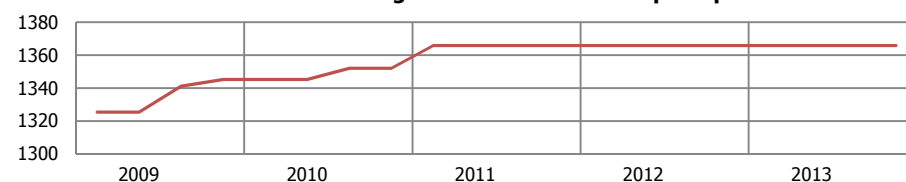
5. Salaires et revenus

Smic mensuel



Source : Pôle emploi

Minimum mensuel brut garanti dans la fonction publique



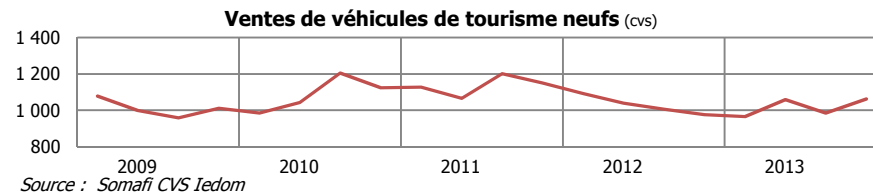
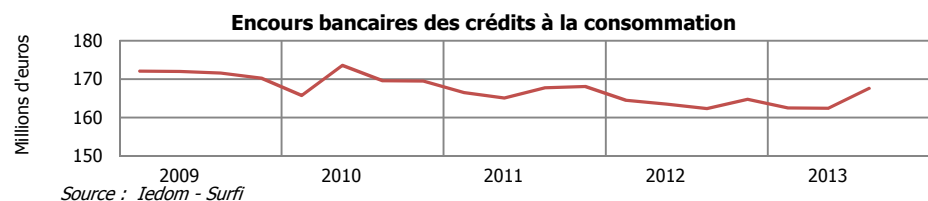
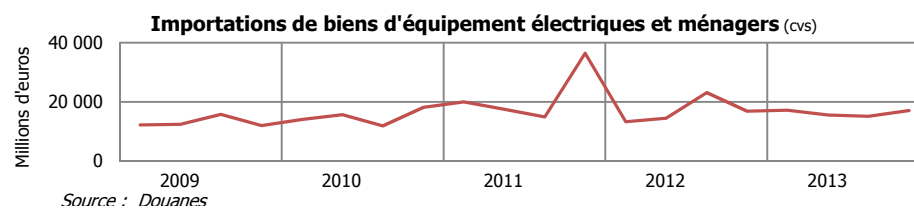
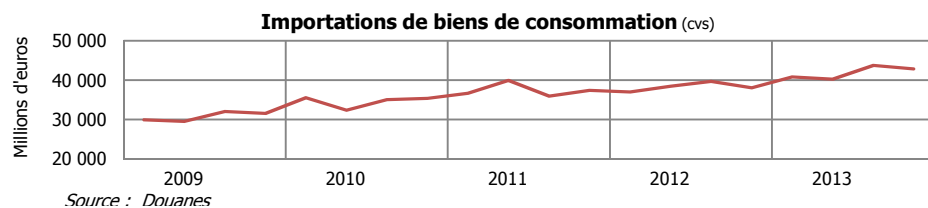
Source : Ministère de la fonction publique

| En euros | Sources | 10T1 | 10T2 | 10T3 | 10T4 | 11T1 | 11T2 | 11T3 | 11T4 | 12T1 | 12T2 | 12T3 | 12T4 | 13T1 | 13T2 | 13T3 | 13T4 | T / T-1 | T / T-4 |
|---|-----------------------------------|-------|-------|-------|-------|--------|--------|--------|--------|--------|--------|--------|--------|--------|--------|--------|--------|---------|---------|
| Smic horaire | Diégotte Jorf | 8,86 | 8,86 | 8,86 | 8,86 | 9,00 | 9,00 | 9,00 | 9,19 | 9,22 | 9,22 | 9,40 | 9,40 | 9,43 | 9,43 | 9,43 | 9,43 | 0,0% | 0,3% |
| Smic mensuel | Diégotte Jorf | 1 344 | 1 344 | 1 344 | 1 344 | 1 365 | 1 365 | 1 365 | 1 394 | 1 398 | 1 398 | 1 426 | 1 426 | 1 430 | 1 430 | 1 430 | 1 430 | 0,0% | 0,3% |
| Mimumum mensuel brut garanti dans la fonction publique | Ministère de la fonction publique | 1 345 | 1 345 | 1 352 | 1 352 | 1 366 | 1 366 | 1 366 | 1 366 | 1 366 | 1 366 | 1 366 | 1 366 | 1 366 | 1 366 | 1 366 | 1 366 | 0,0% | 0,0% |
| Allocataires du RSA (en milliers) | CAF | | | | | 15 218 | 15 671 | 15 872 | 16 026 | 14 180 | 14 637 | 15 327 | 15 388 | 15 228 | 16 320 | 16 753 | 17 125 | 2,2% | 11,3% |
| Montant nets versés du RSA (en milliers d'euros) | CAF | | | | | 14 550 | 23 067 | 23 116 | 23 607 | 22 610 | 23 693 | 24 976 | 26 565 | 25 180 | 25 587 | 26 998 | 28 799 | 6,7% | 8,4% |

Le RSA a été mis en place en 2011

II. Ménages

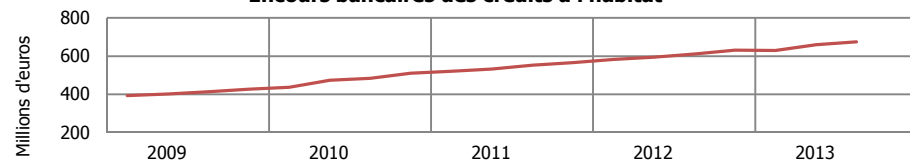
1. Consommation des ménages



| En millions d'euros | Sources | 10T1 | 10T2 | 10T3 | 10T4 | 11T1 | 11T2 | 11T3 | 11T4 | 12T1 | 12T2 | 12T3 | 12T4 | 13T1 | 13T2 | 13T3 | 13T4 | T / T-1 | T / T-4 |
|---|---------------|-------|-------|-------|-------|-------|-------|-------|-------|-------|-------|-------|-------|-------|-------|-------|-------|---------|---------|
| Importation de biens de consommation | Douanes | 31,8 | 33,8 | 34,9 | 38,2 | 33,3 | 41,2 | 36,0 | 39,4 | 33,7 | 39,6 | 39,4 | 40,3 | 35,9 | 42,5 | 43,4 | 45,4 | 4,6% | 12,5% |
| <i>Importation de biens de consommation CVS</i> | Douanes | 35,5 | 32,3 | 35,1 | 35,4 | 36,7 | 40,0 | 35,9 | 37,4 | 37,0 | 38,5 | 39,7 | 38,1 | 40,8 | 40,3 | 43,7 | 42,9 | -2,0% | 12,5% |
| Importations de biens d'équipement électriques et ménagers | Douanes | 13,8 | 14,4 | 11,9 | 19,9 | 19,7 | 16,2 | 15,0 | 40,7 | 12,8 | 13,5 | 23,3 | 18,6 | 15,9 | 15,1 | 15,2 | 18,9 | 24,4% | 1,9% |
| <i>Importations de biens d'équipement électriques et ménagers CVS</i> | Douanes | 14,0 | 15,6 | 11,8 | 18,1 | 20,0 | 17,4 | 14,9 | 36,4 | 13,2 | 14,4 | 23,1 | 16,8 | 17,1 | 15,5 | 15,1 | 17,0 | 13,0% | 1,1% |
| Encours bancaires des crédits à la consommation | Iedom - Surfî | 165,7 | 173,5 | 169,6 | 169,5 | 166,5 | 165,1 | 167,7 | 168,1 | 164,5 | 163,5 | 162,3 | 164,7 | 162,5 | 162,4 | 167,6 | | 3,2% | 3,3% |
| Ventes de véhicules de tourisme neufs | Somafi | 983 | 934 | 1 244 | 1 219 | 1 118 | 966 | 1 226 | 1 263 | 1 074 | 907 | 1 029 | 1 102 | 941 | 894 | 1 039 | 1 172 | 12,8% | 6,4% |
| <i>Ventes de véhicules de tourisme neufs CVS</i> | Somafi | 985 | 1 042 | 1 205 | 1 123 | 1 126 | 1 066 | 1 202 | 1 150 | 1 092 | 1 040 | 1 006 | 976 | 966 | 1 058 | 984 | 1 062 | 8,0% | 8,8% |

2. Investissement des ménages

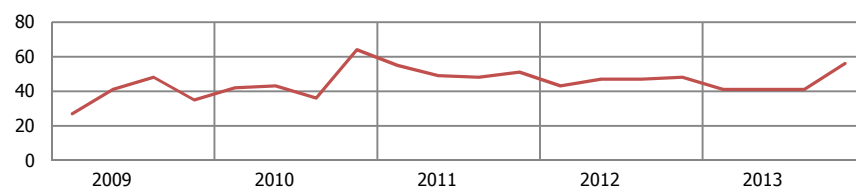
Encours bancaires des crédits à l'habitat



Source : Iedom - Surfî

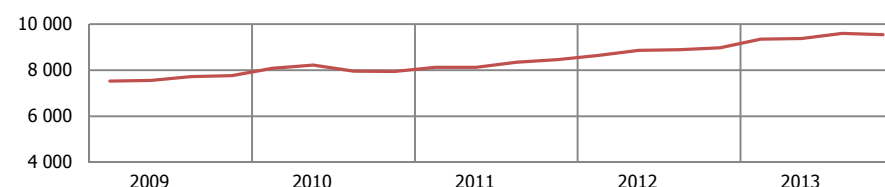
| Sources | 10T1 | 10T2 | 10T3 | 10T4 | 11T1 | 11T2 | 11T3 | 11T4 | 12T1 | 12T2 | 12T3 | 12T4 | 13T1 | 13T2 | 13T3 | 13T4 | T / T-1 | T / T-4 |
|---|---------------|-------|-------|-------|-------|-------|-------|-------|-------|-------|-------|-------|-------|-------|-------|-------|---------|---------|
| Encours bancaires des crédits à l'habitat en millions d'euros | Iedom - Surfî | 436,6 | 472,8 | 483,8 | 509,9 | 520,6 | 533,0 | 551,5 | 565,4 | 582,8 | 594,5 | 611,2 | 630,9 | 629,2 | 658,8 | 674,0 | 2,3% | 10,3% |

Dossiers déposés à la commission de surendettement



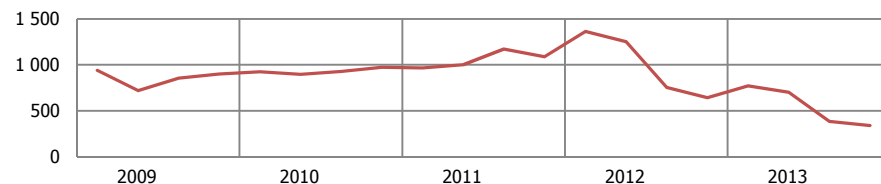
Source : Iedom

Personnes physiques interdites bancaires



Source : Iedom

Retraits de cartes bancaires



Source : Iedom

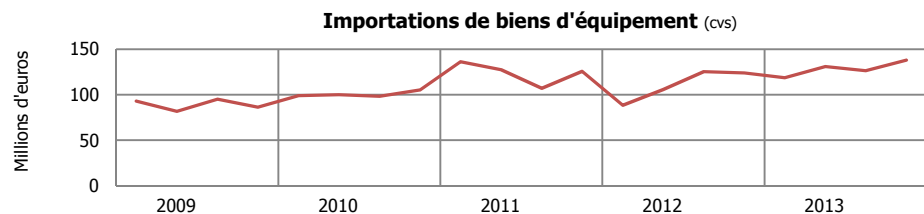
3. Indicateurs de vulnérabilité

| | 10T1 | 10T2 | 10T3 | 10T4 | 11T1 | 11T2 | 11T3 | 11T4 | 12T1 | 12T2 | 12T3 | 12T4 | 13T1 | 13T2 | 13T3 | 13T4 | T / T-1 | T / T-4 |
|---|-------|-------|-------|-------|-------|-------|-------|-------|-------|-------|-------|-------|-------|-------|-------|-------|---------|---------|
| Dossiers déposés à la Commission de surendettement | 42 | 43 | 36 | 64 | 55 | 49 | 48 | 51 | 43 | 47 | 47 | 48 | 41 | 41 | 41 | 56 | 36,6% | 16,7% |
| Dossiers déclarés recevables | 48 | 40 | 22 | 49 | 53 | 60 | 46 | 47 | 40 | 45 | 45 | 45 | 34 | 44 | 44 | 46 | 4,5% | 2,2% |
| dont plans conventionnels conclus | 38 | 24 | 16 | 22 | 29 | 50 | 42 | 31 | 28 | 38 | 38 | 21 | 26 | 14 | 35 | 15 | -57,1% | -28,6% |
| Personnes physiques interdites bancaires | 8 082 | 8 210 | 7 951 | 7 940 | 8 116 | 8 119 | 8 345 | 8 459 | 8 632 | 8 858 | 8 890 | 8 961 | 9 341 | 9 374 | 9 597 | 9 536 | -0,6% | 6,4% |
| Retraits de cartes bancaires | 924 | 898 | 928 | 972 | 966 | 1 000 | 1 170 | 1 089 | 1 363 | 1 253 | 756 | 642 | 771 | 701 | 386 | 342 | -11,4% | -46,7% |

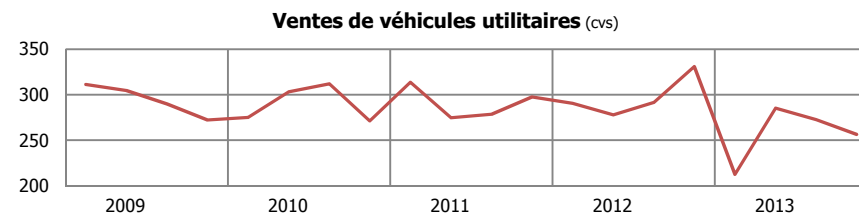
Source : Iedom

III. Entreprises

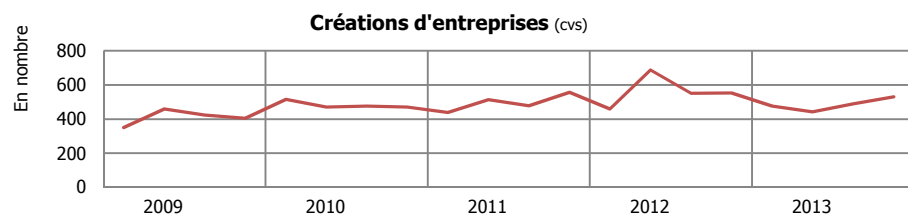
1. Investissement des entreprises



Source : Douanes



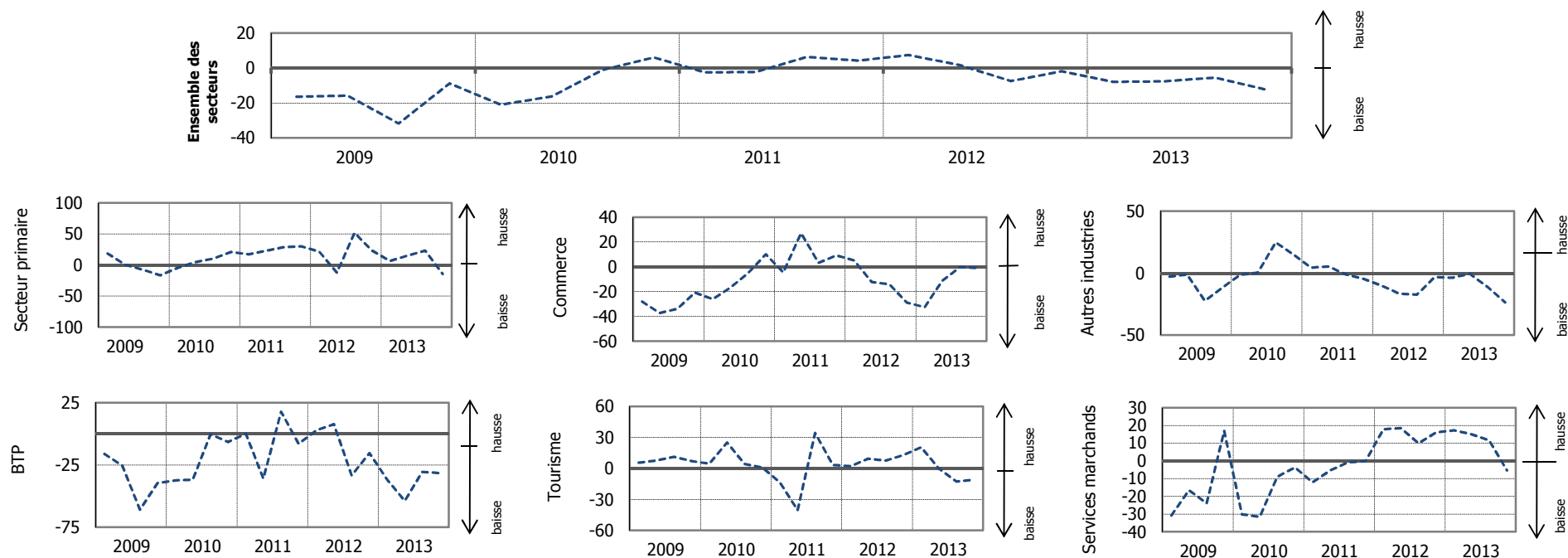
Source : Somafi, CVS Iedom



Source : Insee

| | Sources | 10T1 | 10T2 | 10T3 | 10T4 | 11T1 | 11T2 | 11T3 | 11T4 | 12T1 | 12T2 | 12T3 | 12T4 | 13T1 | 13T2 | 13T3 | 13T4 | T / T-1 | T / T-4 |
|--|-------------------|-------|-------|------|-------|-------|-------|-------|-------|------|-------|-------|-------|-------|-------|-------|-------|---------|---------|
| Importations de biens d'équipement en M€ | Douanes | 100,0 | 89,6 | 94,6 | 117,8 | 138,4 | 115,8 | 102,8 | 142,1 | 89,1 | 96,0 | 120,6 | 140,3 | 118,5 | 119,8 | 121,5 | 156,0 | 28,4% | 11,2% |
| <i>Importations de biens d'équipement CVS</i> | Douanes | 99,0 | 100,1 | 98,3 | 105,2 | 136,3 | 127,4 | 107,2 | 125,7 | 88,5 | 105,7 | 125,5 | 124,1 | 118,8 | 131,0 | 126,6 | 138,1 | 9,1% | 11,3% |
| Ventes de véhicules utilitaires (en nombre) | Somafi | 248 | 286 | 309 | 318 | 281 | 260 | 271 | 352 | 258 | 265 | 287 | 388 | 190 | 274 | 262 | 300 | 14,5% | -22,7% |
| <i>Ventes de véhicules utilitaires CVS</i> | Somafi, CVS Iedom | 275 | 303 | 312 | 271 | 314 | 275 | 279 | 297 | 291 | 278 | 292 | 331 | 213 | 285 | 273 | 257 | -5,9% | -22,5% |
| Créations d'entreprises (en nombre) | Insee | 529 | 467 | 453 | 487 | 449 | 508 | 450 | 590 | 466 | 678 | 502 | 614 | 481 | 431 | 433 | 607 | 40,2% | -1,1% |
| <i>Créations d'entreprises CVS</i> | Insee | 515 | 470 | 477 | 471 | 438 | 514 | 478 | 556 | 460 | 689 | 552 | 554 | 477 | 443 | 490 | 530 | 8,2% | -4,3% |

2. Soldes d'opinion relatifs aux prévisions d'investissement par secteur d'activité



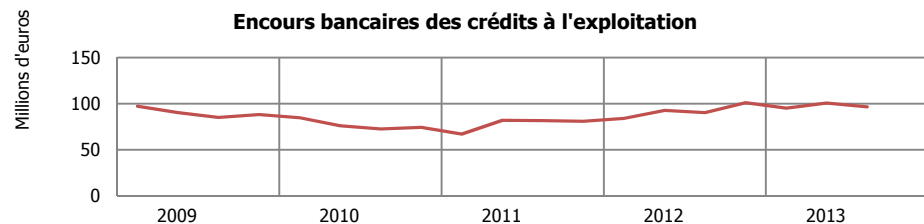
Soldes d'opinion relatifs aux prévisions d'investissement

Soldes d'opinion en %, CVS et centrés sur leur moyenne de longue période. Les variations de soldes sont en points.

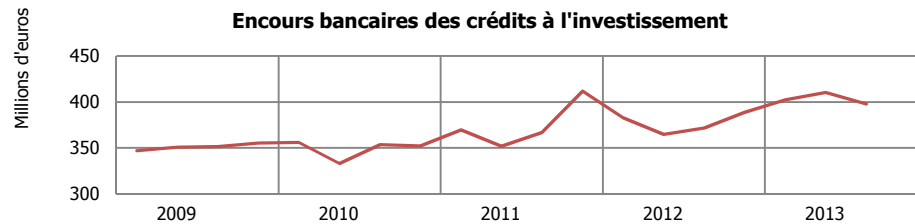
| | 10T1 | 10T2 | 10T3 | 10T4 | 11T1 | 11T2 | 11T3 | 11T4 | 12T1 | 12T2 | 12T3 | 12T4 | 13T1 | 13T2 | 13T3 | 13T4 | T / T-1 | T / T-4 |
|------------------------------|-------|-------|------|------|-------|-------|------|------|-------|-------|-------|-------|-------|-------|-------|-------|---------|---------|
| Ensemble des secteurs | -21,0 | -16,2 | -1,0 | 6,1 | -2,4 | -2,2 | 6,3 | 4,2 | 7,4 | 1,6 | -7,5 | -1,9 | -7,9 | -7,6 | -5,5 | -12,3 | -6,9 | -10,5 |
| Secteur primaire | -4,1 | 4,7 | 10,5 | 21,0 | 17,0 | 23,0 | 28,5 | 29,9 | 21,5 | -12,4 | 51,9 | 23,0 | 6,6 | 15,1 | 23,2 | -14,3 | -37,5 | -37,3 |
| Autres industries | -1,3 | 0,4 | 24,6 | 15,1 | 4,4 | 5,2 | -1,0 | -4,7 | -10,1 | -16,6 | -17,4 | -3,2 | -3,7 | -0,6 | -11,3 | -23,6 | -12,3 | -20,4 |
| BTP | -37,5 | -36,9 | -0,3 | -6,6 | 0,1 | -36,0 | 17,9 | -8,1 | 2,8 | 7,9 | -33,4 | -15,6 | -36,5 | -53,8 | -30,7 | -31,4 | -0,7 | -15,9 |
| Commerce | -26,1 | -16,7 | -5,2 | 10,0 | -4,5 | 27,2 | 3,1 | 9,1 | 5,0 | -12,2 | -14,1 | -28,8 | -32,5 | -11,5 | -0,1 | -0,9 | -0,8 | 27,9 |
| Services marchands | -30,2 | -31,6 | -8,9 | -3,8 | -12,1 | -5,3 | -0,9 | -0,1 | 17,8 | 18,4 | 9,8 | 16,0 | 17,2 | 15,0 | 11,5 | -5,4 | -16,9 | -21,4 |
| Tourisme - hôtellerie | 4,6 | 25,0 | 4,3 | 1,0 | -13,4 | -40,4 | 34,2 | 3,4 | 2,3 | 9,3 | 7,7 | 13,0 | 20,3 | -0,1 | -12,8 | -11,0 | 1,8 | -24,0 |

Source : Iedom

3. Modalités de financement des entreprises



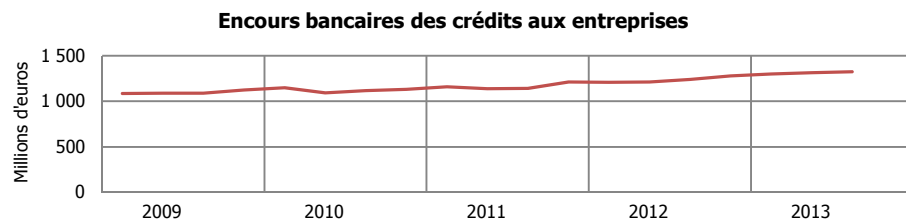
Source : Iedom - Surfî



Source : Iedom - Surfî

| En millions d'euros | Source | 10T1 | 10T2 | 10T3 | 10T4 | 11T1 | 11T2 | 11T3 | 11T4 | 12T1 | 12T2 | 12T3 | 12T4 | 13T1 | 13T2 | 13T3 | 13T4 | T / T-1 | T / T-4 |
|---|---------------|-------|-------|-------|-------|-------|-------|-------|-------|-------|-------|-------|-------|-------|-------|-------|------|---------|---------|
| Encours bancaires des crédits d'exploitation | Iedom - Surfî | 85 | 76 | 73 | 74 | 67 | 82 | 82 | 81 | 84 | 93 | 90 | 101 | 95 | 101 | 97 | | -4,1% | 6,9% |
| Encours bancaires des crédits d'investissement | Iedom - Surfî | 356 | 333 | 354 | 352 | 370 | 352 | 367 | 412 | 383 | 365 | 372 | 389 | 402 | 410 | 398 | | -3,1% | 6,9% |
| Encours bancaires des crédits aux entreprises | Iedom - Surfî | 1 148 | 1 092 | 1 116 | 1 130 | 1 159 | 1 138 | 1 141 | 1 213 | 1 206 | 1 212 | 1 239 | 1 278 | 1 297 | 1 313 | 1 323 | | 0,8% | 6,8% |

Source : Iedom - Surfî



Source : Iedom - Surfî

Enquête sur le coût du crédit

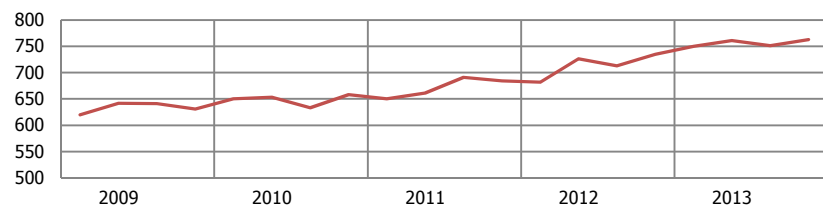
Enquête réalisée au premier mois de chaque semestre. Les taux sont donnés en %. Les variations sont en points.

| | 10T1 | 10T3 | 11T1 | 11T3 | 12T1 | 12T3 | 13T1 | 13T3 | S / S-1 | S / S-2 |
|----------------------------|------|------|------|------|------|------|------|------|---------|---------|
| Moyen et long terme | 5,79 | 5,69 | 5,09 | 4,72 | 5,27 | | | | 0,55 | 0,18 |

Source : Iedom - Enquête semestrielle coût du crédit (Etablissement de crédit installés localement)

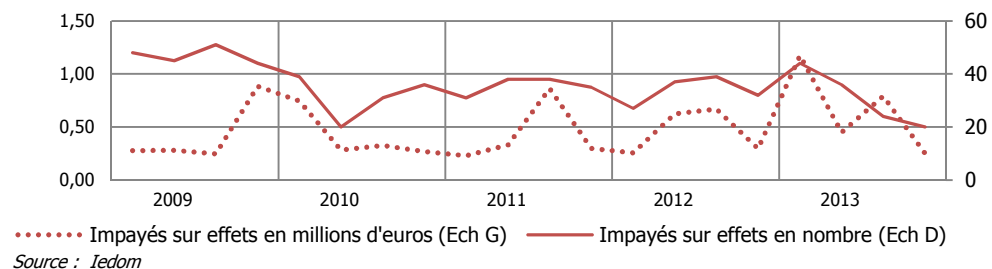
4. Indicateurs de vulnérabilité des entreprises

Personnes morales en interdiction bancaire



Source : Iedom

Impayés sur effets



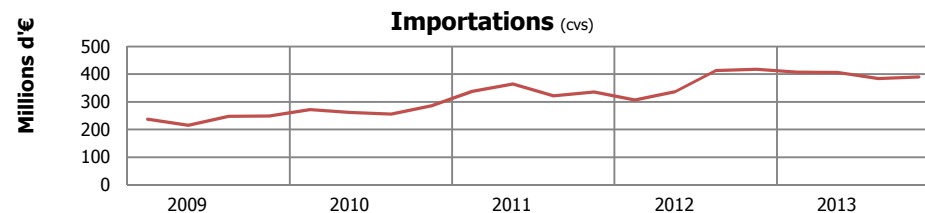
| | 10T1 | 10T2 | 10T3 | 10T4 | 11T1 | 11T2 | 11T3 | 11T4 | 12T1 | 12T2 | 12T3 | 12T4 | 13T1 | 13T2 | 13T3 | 13T4 | T / T-1 | T / T-4 |
|---|------|-------|-------|-------|-------|-------|-------|-------|-------|-------|-------|-------|-------|-------|-------|------|---------------|---------------|
| Personnes morales interdites bancaires | 650 | 653 | 633 | 658 | 650 | 661 | 691 | 684 | 682 | 726 | 713 | 735 | 750 | 761 | 751 | 763 | 1,6% | 3,8% |
| Impayés sur effets en nombre | 100 | 74 | 85 | 115 | 98 | 110 | 122 | 100 | 83 | 87 | 114 | 95 | 110 | 111 | 84 | 67 | -20,2% | -29,5% |
| Impayés sur effets en millions d'euros | 1,44 | 0,98 | 0,89 | 1,19 | 0,88 | 1,37 | 2,48 | 1,51 | 0,97 | 1,69 | 2,43 | 1,16 | 2,16 | 2,20 | 1,63 | 1,20 | -26,3% | 4,1% |
| Redressements judiciaires | 8 | 7 | 5 | 7 | 4 | 9 | 4 | 23 | 14 | 4 | 7 | 4 | 6 | 5 | 8 | 9 | 12,5% | 125,0% |
| Liquidations judiciaires | 14 | 14 | 2 | 13 | 13 | 28 | 10 | 23 | 18 | 9 | 7 | 13 | 20 | 7 | 0 | 13 | n.s | 0,0% |
| Taux de créances douteuses brut | 4,3 | 4,4 % | 4,6 % | 4,4 % | 4,4 % | 4,2 % | 4,2 % | 4,0 % | 4,1 % | 4,2 % | 4,2 % | 4,1 % | 3,8 % | 3,9 % | 4,4 % | | +0,5 point(s) | +0,2 point(s) |

Source : Iedom

IV. Commerce extérieur



Source : Douanes



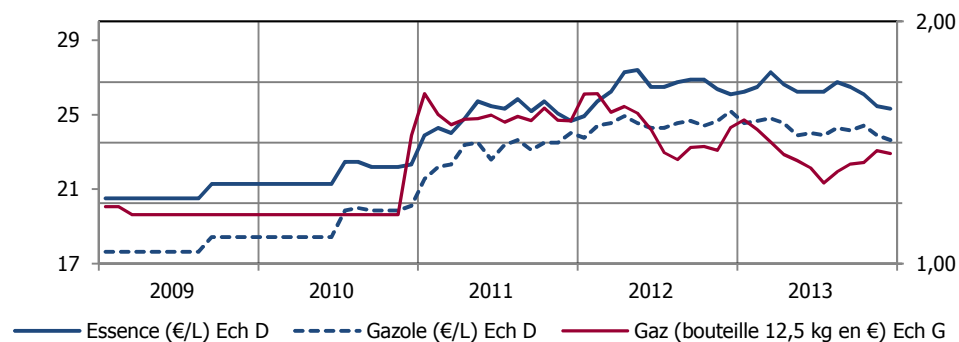
Source : Douanes

| En millions d'euros | 10T1 | 10T2 | 10T3 | 10T4 | 11T1 | 11T2 | 11T3 | 11T4 | 12T1 | 12T2 | 12T3 | 12T4 | 13T1 | 13T2 | 13T3 | 13T4 | T / T-1 | T / T-4 |
|-------------------------|-------|-------|-------|-------|-------|-------|-------|-------|-------|-------|-------|-------|-------|-------|-------|-------|---------|---------|
| Exportations | 51,1 | 29,5 | 43,6 | 34,0 | 35,1 | 45,0 | 41,5 | 32,9 | 38,6 | 52,2 | 61,0 | 71,5 | 67,4 | 61,0 | 47,5 | 116,7 | 145,7% | 63,1% |
| <i>Exportations CVS</i> | 51,7 | 27,9 | 46,8 | 30,7 | 37,7 | 43,5 | 42,8 | 30,4 | 40,6 | 52,3 | 67,0 | 69,7 | 67,8 | 61,6 | 48,9 | 111,2 | 127,5% | 59,6% |
| Importations | 266,1 | 250,2 | 257,0 | 308,5 | 330,9 | 350,9 | 316,8 | 362,8 | 296,4 | 326,4 | 405,2 | 458,5 | 373,4 | 411,7 | 377,3 | 426,6 | 13,1% | -7,0% |
| <i>Importations CVS</i> | 272,1 | 261,9 | 255,8 | 286,0 | 338,3 | 364,1 | 321,6 | 335,2 | 306,6 | 336,8 | 413,8 | 418,2 | 407,9 | 406,6 | 384,7 | 390,3 | 1,5% | -6,7% |

Source : Douanes

V. Indicateurs économiques divers

Produits hydrocarbures (Evolution mensuelle)



Source : Préfecture

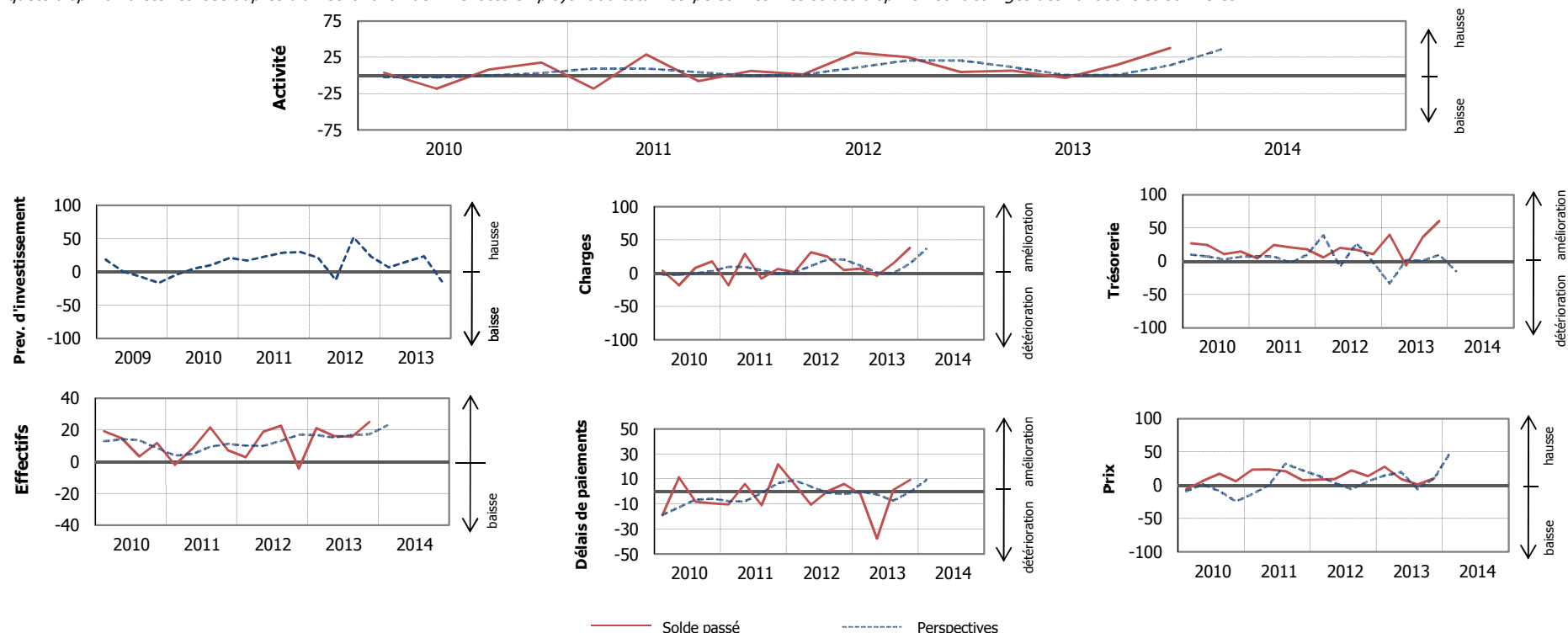
| | Sources | 10T1 | 10T2 | 10T3 | 10T4 | 11T1 | 11T2 | 11T3 | 11T4 | 12T1 | 12T2 | 12T3 | 12T4 | 13T1 | 13T2 | 13T3 | 13T4 | T / T-1 | T / T-4 |
|-------------------------------------|------------|-------|-------|-------|-------|-------|-------|-------|-------|-------|-------|-------|-------|-------|-------|-------|-------|---------|---------|
| Essence (€/L) | Préfecture | 1,33 | 1,33 | 1,40 | 1,41 | 1,54 | 1,65 | 1,63 | 1,59 | 1,71 | 1,73 | 1,76 | 1,70 | 1,79 | 1,71 | 1,73 | 1,64 | -5,2% | -3,5% |
| Gazole (€/L) | Préfecture | 1,11 | 1,11 | 1,22 | 1,24 | 1,41 | 1,43 | 1,47 | 1,54 | 1,58 | 1,56 | 1,59 | 1,63 | 1,60 | 1,54 | 1,55 | 1,51 | -2,6% | -7,4% |
| Gaz (bouteille 12,5 kg en €) | Préfecture | 19,63 | 19,63 | 19,63 | 23,90 | 24,46 | 24,97 | 24,69 | 24,66 | 25,13 | 24,21 | 23,24 | 24,30 | 23,54 | 22,14 | 22,35 | 22,92 | 2,6% | -5,7% |

VI. Secteurs d'activité

1. Secteur primaire et Industries agroalimentaires

1.1 Soldes d'opinion

L'enquête d'opinion a été réalisée auprès d'un échantillon de 11 entités employant au total 239 personnes. Les soldes d'opinion sont corrigés des variations saisonnières.



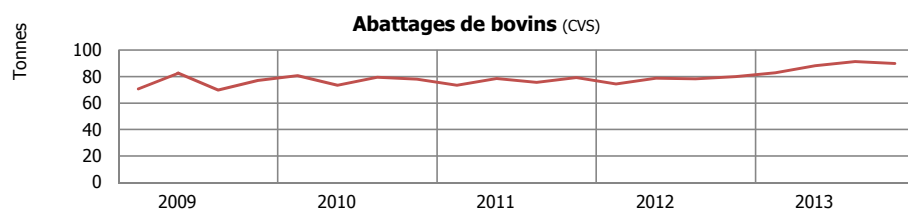
Soldes d'opinion du secteur primaire et Industries agroalimentaires

Soldes d'opinion en %, CVS et centrés sur leur moyenne de longue période. Les variations de soldes sont en points.

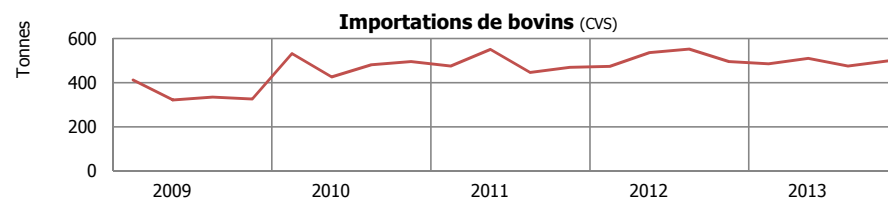
| | 10T1 | 10T2 | 10T3 | 10T4 | 11T1 | 11T2 | 11T3 | 11T4 | 12T1 | 12T2 | 12T3 | 12T4 | 13T1 | 13T2 | 13T3 | 13T4 | T / T-1 | T / T-4 |
|-------------------------------------|-------|-------|-------|-------|-------|-------|-------|-------|-------|-------|-------|------|-------|-------|------|-------|---------|---------|
| Activité | 9,0 | -5,1 | -21,4 | 34,4 | 3,7 | 1,1 | 21,9 | -3,0 | 8,1 | 7,5 | -13,2 | -0,7 | -1,9 | 14,9 | 17,6 | 64,0 | 46,4 | 64,7 |
| Prévisions d'investissement | -4,1 | 4,7 | 10,5 | 21,0 | 17,0 | 23,0 | 28,5 | 29,9 | 21,5 | -12,4 | 51,9 | 23,0 | 6,6 | 15,1 | 23,2 | -14,3 | -37,5 | -37,3 |
| Charges | 4,0 | -18,0 | 8,2 | 17,8 | -18,4 | 29,0 | -7,9 | 6,5 | 1,5 | 31,6 | 25,3 | 4,7 | 6,8 | -3,5 | 15,0 | 37,9 | 22,9 | 33,2 |
| Trésorerie | 27,0 | 24,4 | 11,0 | 15,0 | 4,5 | 24,7 | 20,8 | 18,0 | 5,8 | 20,2 | 17,2 | 10,7 | 40,2 | -6,2 | 36,5 | 60,8 | 24,3 | 50,1 |
| Prix | -6,1 | 6,3 | 17,4 | 6,0 | 23,5 | 23,9 | 21,1 | 7,7 | 8,2 | 9,2 | 22,1 | 13,6 | 27,8 | 9,2 | 1,3 | 10,4 | 9,1 | -3,2 |
| Délais de paiement | -18,8 | 11,3 | -8,1 | -9,3 | -10,2 | 6,2 | -11,0 | 21,9 | 6,0 | -10,4 | 0,3 | 6,1 | -2,1 | -37,7 | 1,4 | 9,4 | 8,0 | 3,4 |
| Effectifs | 19,1 | 14,8 | 3,4 | 11,8 | -1,9 | 8,1 | 21,8 | 7,2 | 2,8 | 19,0 | 22,7 | -4,3 | 21,1 | 16,2 | 15,8 | 25,1 | 9,4 | 29,5 |
| Stocks de matières premières | 49,8 | 18,5 | -18,2 | -23,7 | -11,8 | -17,9 | 46,8 | -15,3 | -12,5 | 15,2 | -1,7 | 15,8 | -10,8 | 1,4 | -1,3 | -18,0 | -16,7 | -33,8 |

Source : Iedom

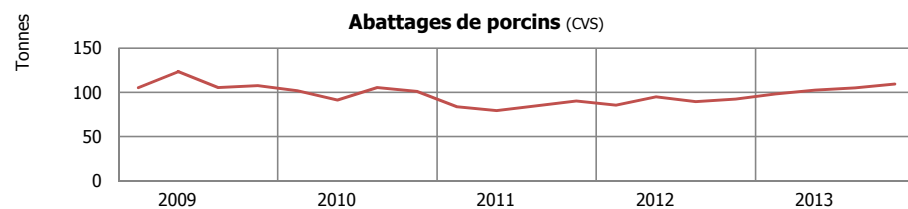
1.2 Indicateurs du secteur primaire



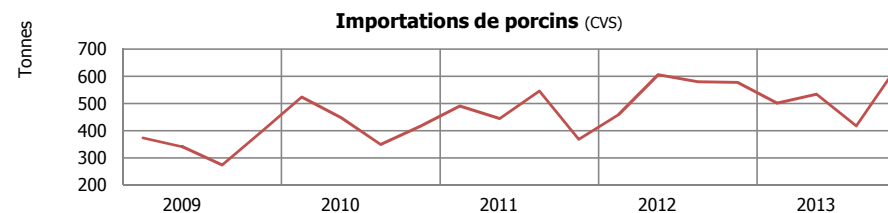
Source : Daaf



Source : Daaf

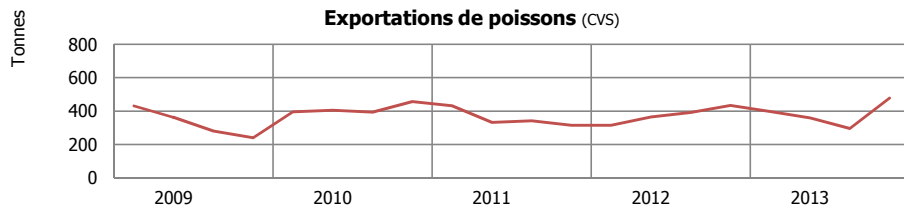


Source : Daaf

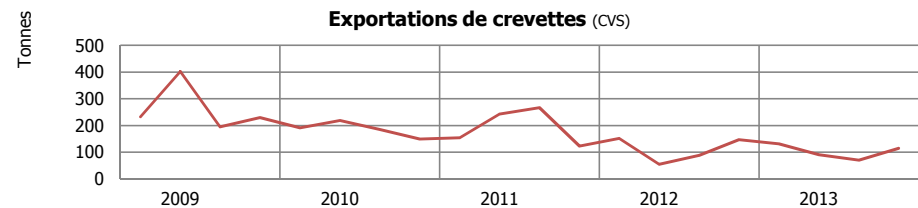


Source : Daaf

| Elevage en tonnes | Sources | 10T1 | 10T2 | 10T3 | 10T4 | 11T1 | 11T2 | 11T3 | 11T4 | 12T1 | 12T2 | 12T3 | 12T4 | 13T1 | 13T2 | 13T3 | 13T4 | T / T-1 | T / T-4 |
|------------------------------------|----------------|--------------|--------------|--------------|--------------|--------------|--------------|--------------|--------------|--------------|--------------|--------------|--------------|--------------|--------------|--------------|--------------|--------------|--------------|
| Abattages de bovins | Daaf | 82,1 | 72,5 | 75,7 | 81,2 | 72,9 | 78,7 | 69,7 | 85,5 | 74,7 | 73,2 | 75,9 | 87,8 | 80,9 | 83,5 | 89,1 | 101,2 | 13,6% | 15,2% |
| <i>Abattages de bovins CVS</i> | <i>Daaf</i> | <i>80,6</i> | <i>73,3</i> | <i>79,5</i> | <i>78,0</i> | <i>73,4</i> | <i>78,5</i> | <i>75,5</i> | <i>79,2</i> | <i>74,3</i> | <i>78,8</i> | <i>78,3</i> | <i>79,9</i> | <i>82,9</i> | <i>88,2</i> | <i>91,3</i> | <i>89,9</i> | <i>-1,5%</i> | <i>12,5%</i> |
| Abattages de porcins | Daaf | 95,3 | 94,1 | 95,0 | 117,9 | 77,7 | 78,7 | 77,1 | 103,9 | 78,9 | 88,8 | 82,1 | 109,2 | 88,6 | 99,1 | 97,3 | 131,3 | 35,0% | 20,3% |
| <i>Abattages de porcins CVS</i> | <i>Daaf</i> | <i>101,9</i> | <i>91,4</i> | <i>105,5</i> | <i>101,0</i> | <i>83,9</i> | <i>79,5</i> | <i>85,1</i> | <i>90,3</i> | <i>85,8</i> | <i>94,9</i> | <i>89,7</i> | <i>92,5</i> | <i>98,4</i> | <i>102,7</i> | <i>105,1</i> | <i>109,3</i> | <i>4,0%</i> | <i>18,3%</i> |
| Importations de bovins | Douanes | 574,0 | 402,4 | 452,2 | 506,3 | 519,1 | 531,4 | 412,6 | 479,9 | 518,0 | 521,2 | 514,5 | 507,5 | 492,2 | 532,4 | 436,1 | 513,5 | 17,7% | 1,2% |
| <i>Importations de bovins CVS</i> | <i>Douanes</i> | <i>533,1</i> | <i>426,9</i> | <i>481,6</i> | <i>495,9</i> | <i>475,9</i> | <i>551,5</i> | <i>447,1</i> | <i>469,9</i> | <i>474,3</i> | <i>537,5</i> | <i>552,9</i> | <i>496,3</i> | <i>486,0</i> | <i>510,4</i> | <i>476,4</i> | <i>498,5</i> | <i>4,7%</i> | <i>0,5%</i> |
| Importations de porcins | Douanes | 593,7 | 404,7 | 355,5 | 411,0 | 569,1 | 412,9 | 549,3 | 349,6 | 524,6 | 527,9 | 577,2 | 563,7 | 555,3 | 488,9 | 416,2 | 609,0 | 46,3% | 8,0% |
| <i>Importations de porcins CVS</i> | <i>Douanes</i> | <i>523,3</i> | <i>447,3</i> | <i>349,5</i> | <i>416,9</i> | <i>490,9</i> | <i>444,5</i> | <i>546,4</i> | <i>368,6</i> | <i>459,0</i> | <i>605,4</i> | <i>579,7</i> | <i>577,4</i> | <i>501,9</i> | <i>534,8</i> | <i>418,3</i> | <i>629,7</i> | <i>50,5%</i> | <i>9,1%</i> |

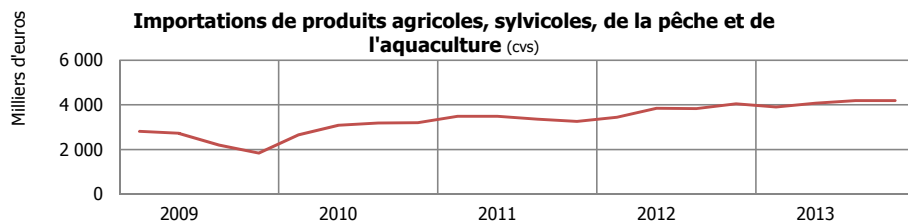


Source : Douanes cvs

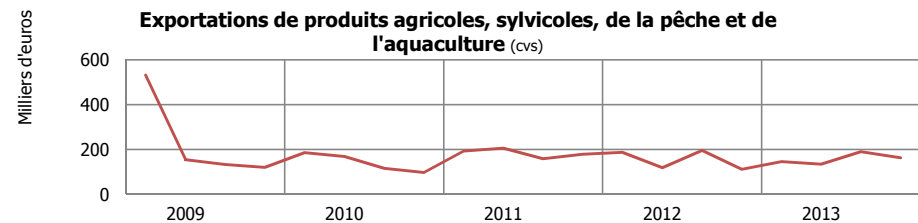


Source : Douanes cvs

| Pêche | Sources | 10T1 | 10T2 | 10T3 | 10T4 | 11T1 | 11T2 | 11T3 | 11T4 | 12T1 | 12T2 | 12T3 | 12T4 | 13T1 | 13T2 | 13T3 | 13T4 | T / T-1 | T / T-4 |
|---------------------------------------|----------------|-------|-------|-------|-------|-------|-------|-------|-------|-------|-------|-------|-------|-------|-------|-------|-------|---------|---------|
| Crevettes (pêche) | <i>Ifremer</i> | 291,7 | 332,0 | 183,3 | 136,1 | 397,5 | 350,3 | 166,5 | 122,5 | 165,3 | 228,9 | 96,1 | 225,0 | | | | | 134,1% | 83,7% |
| <i>Crevettes (pêche) CVS</i> | | 229,0 | 238,5 | 302,7 | 172,1 | 336,7 | 261,2 | 273,5 | 161,8 | 107,7 | 146,6 | 191,3 | 268,6 | | | | | 40,4% | 66,0% |
| Crevettes (exportations) | <i>Douanes</i> | 212,7 | 286,0 | 160,4 | 110,6 | 176,6 | 307,7 | 240,7 | 81,8 | 109,8 | 108,2 | 63,9 | 112,2 | 153,0 | 134,7 | 51,8 | 84,1 | 62,6% | -25,0% |
| <i>Crevettes (exportations) CVS</i> | | 191,7 | 219,1 | 184,8 | 148,7 | 154,2 | 242,5 | 266,7 | 123,1 | 151,4 | 54,4 | 88,0 | 146,7 | 131,4 | 90,5 | 70,6 | 114,9 | 62,8% | -21,7% |
| Poissons (pêche vivaneaux) | <i>Ifremer</i> | 244,2 | 281,9 | 623,8 | 457,6 | 236,1 | 223,8 | 578,6 | 368,8 | 115,7 | 298,3 | 590,8 | 575,8 | | | | | -2,5% | 56,1% |
| <i>Poissons (pêche vivaneaux) CVS</i> | | 411,0 | 348,2 | 400,4 | 436,7 | 411,8 | 299,1 | 352,8 | 333,6 | 299,7 | 381,7 | 362,2 | 530,7 | | | | | 46,5% | 59,1% |
| Poissons (exportations) | <i>Douanes</i> | 195,7 | 289,2 | 617,6 | 552,0 | 227,0 | 215,1 | 568,8 | 414,2 | 102,2 | 247,0 | 620,0 | 537,9 | 180,4 | 242,5 | 523,8 | 588,6 | 12,4% | 9,4% |
| <i>Poissons (exportations) CVS</i> | | 396 | 405,7 | 394,1 | 457,0 | 432,5 | 332,4 | 341,9 | 314,8 | 314,9 | 364,3 | 391,6 | 433,7 | 397,8 | 360,0 | 295,8 | 478,7 | 61,8% | 10,4% |



Source : Douanes



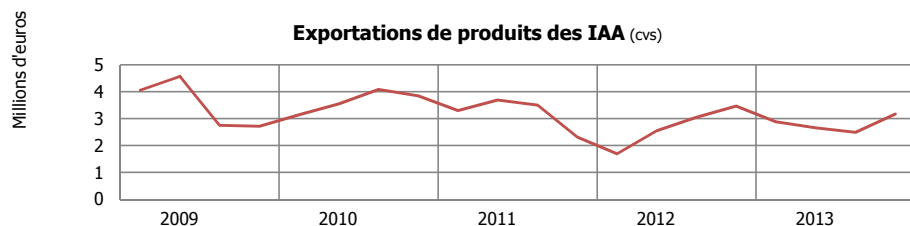
Source : Douanes

Importations et exportations de produits agricoles, sylvicoles, de la pêche et de l'aquaculture (Paspa)

| En milliers d'euros | 10T1 | 10T2 | 10T3 | 10T4 | 11T1 | 11T2 | 11T3 | 11T4 | 12T1 | 12T2 | 12T3 | 12T4 | 13T1 | 13T2 | 13T3 | 13T4 | T / T-1 | T / T-4 |
|---------------------------------|-------|-------|-------|-------|-------|-------|-------|-------|-------|-------|-------|-------|-------|-------|-------|-------|---------|---------|
| Importations Paspa | 2 357 | 2 745 | 3 389 | 3 699 | 3 078 | 3 190 | 3 588 | 3 779 | 2 960 | 3 591 | 4 064 | 4 577 | 3 251 | 3 965 | 4 432 | 4 733 | 6,8% | 3,4% |
| Importations Paspa CVS | 2 663 | 3 092 | 3 183 | 3 209 | 3 484 | 3 487 | 3 367 | 3 262 | 3 448 | 3 845 | 3 830 | 4 045 | 3 909 | 4 077 | 4 192 | 4 187 | -0,1% | 3,5% |
| Exportations Paspa (cvs) | 154 | 185 | 150 | 82 | 168 | 215 | 200 | 156 | 164 | 115 | 249 | 91 | 115 | 123 | 256 | 141 | -44,7% | 56,0% |
| Exportations Paspa CVS | 186 | 169 | 116 | 97 | 194 | 207 | 159 | 179 | 187 | 119 | 197 | 112 | 147 | 134 | 191 | 164 | -14,3% | 46,9% |

Source : Douanes

1.3 Indicateurs du secteur agroalimentaire



Source : Douanes

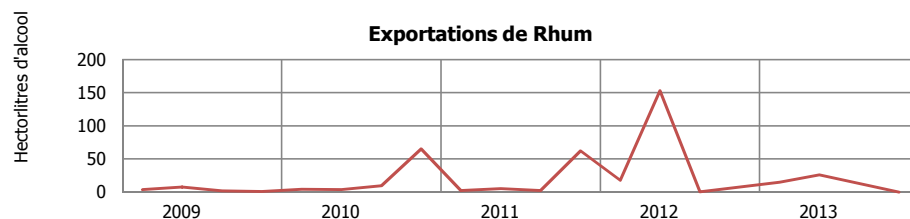


Source : Douanes

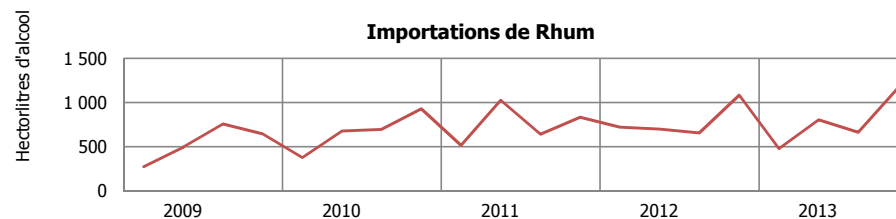
Exportations et importations de produits des industries agroalimentaires

| En millions d'euros | 10T1 | 10T2 | 10T3 | 10T4 | 11T1 | 11T2 | 11T3 | 11T4 | 12T1 | 12T2 | 12T3 | 12T4 | 13T1 | 13T2 | 13T3 | 13T4 | T / T-1 | T / T-4 |
|---|------|------|------|------|------|------|------|------|------|------|------|------|------|------|------|------|---------|---------|
| Exportations de produits des IAA | 2,9 | 3,2 | 4,7 | 4,0 | 2,9 | 3,3 | 4,1 | 2,6 | 1,3 | 2,1 | 3,6 | 3,9 | 2,1 | 2,1 | 3,2 | 3,7 | 17,5% | -5,5% |
| <i>Exportations de produits des IAA CVS</i> | 3,1 | 3,5 | 4,1 | 3,8 | 3,3 | 3,7 | 3,5 | 2,3 | 1,7 | 2,6 | 3,0 | 3,5 | 2,9 | 2,7 | 2,5 | 3,2 | 27,1% | -8,7% |
| Importations de produits des IAA | 42,8 | 42,1 | 42,3 | 51,4 | 49,9 | 48,4 | 50,8 | 51,4 | 53,5 | 47,6 | 53,6 | 61,0 | 50,9 | 51,9 | 51,1 | 60,8 | 18,9% | -0,4% |
| <i>Importations de produits des IAA CVS</i> | 41,6 | 46,8 | 43,6 | 46,6 | 48,9 | 52,9 | 52,2 | 46,5 | 52,8 | 51,8 | 55,0 | 56,2 | 53,5 | 52,8 | 52,6 | 55,9 | 6,1% | -0,7% |

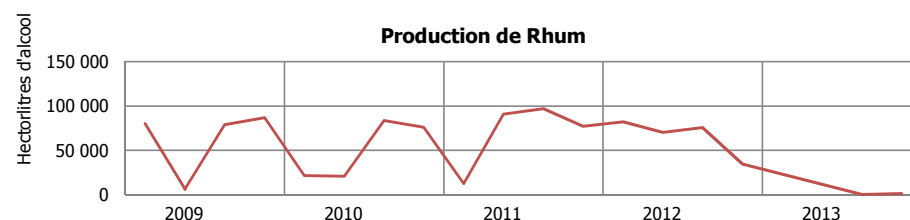
Source : Douanes



Source : Douanes



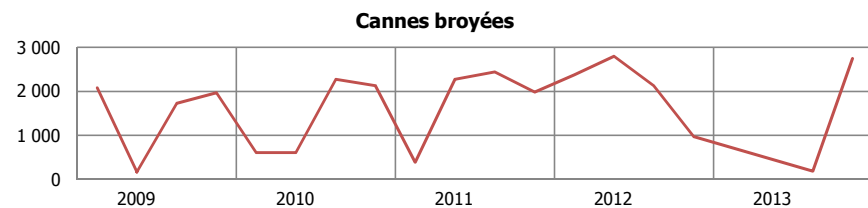
Source : Douanes



Source : Douanes

| En hectolitres d'alcool pur | 10T1 | 10T2 | 10T3 | 10T4 | 11T1 | 11T2 | 11T3 | 11T4 | 12T1 | 12T2 | 12T3 | 12T4 | 13T1 | 13T2 | 13T3 | 13T4 | T / T-1 | T / T-4 |
|-----------------------------|--------|--------|--------|--------|--------|--------|--------|--------|--------|--------|--------|--------|------|------|------|-------|---------|---------|
| Exportations de Rum | 4,3 | 3,7 | 9,8 | 65,1 | 2,4 | 5,1 | 2,4 | 62,4 | 17,8 | 153,2 | 0,6 | 0,0 | 14,8 | 25,9 | 0,0 | 0 | n.s | n.s |
| Importations de Rum | 380 | 680 | 699 | 929 | 516 | 1 028 | 643 | 835 | 721 | 700 | 660 | 1 085 | 482 | 807 | 667 | 1 164 | 74,6% | 7,3% |
| Production de Rum | 21 611 | 20 678 | 83 673 | 75 935 | 12 345 | 90 985 | 97 130 | 77 030 | 82 065 | 70 106 | 75 776 | 34 611 | 0 | 0 | 65 | 1 359 | 2004,0% | -96,1% |

Source : Douanes



Source : Douanes



Source : Douanes

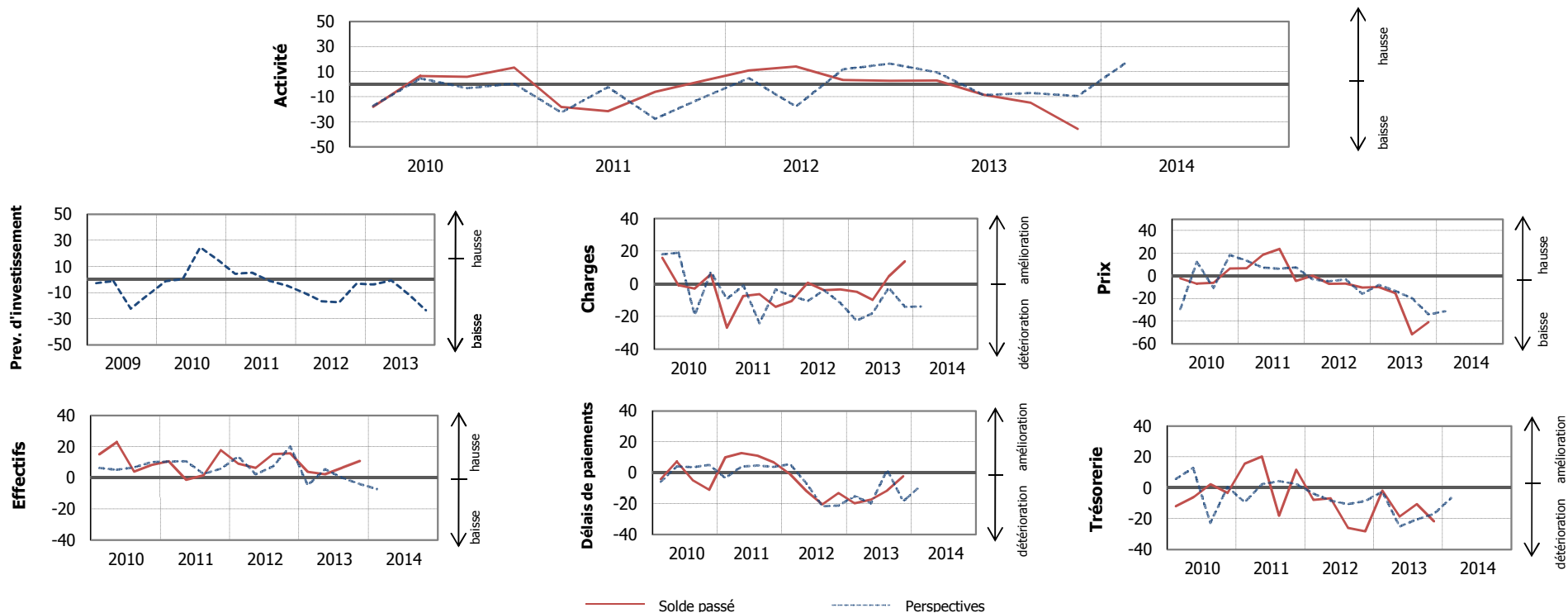
en tonnes

| | | 10T1 | 10T2 | 10T3 | 10T4 | 11T1 | 11T2 | 11T3 | 11T4 | 12T1 | 12T2 | 12T3 | 12T4 | 13T1 | 13T2 | 13T3 | 13T4 | T / T-1 | T / T-4 |
|---|----------------|-------|------|-------|-------|-------|-------|-------|-------|-------|-------|-------|------|------|------|------|-------|---------|---------|
| Cannes broyées | <i>Douanes</i> | 615 | 609 | 2 275 | 2 128 | 397 | 2 273 | 2 438 | 1 983 | 2 372 | 2 795 | 2 126 | 978 | 0 | 0 | 189 | 2 742 | 1352,3% | 180,4% |
| Exportations de riz | <i>Douanes</i> | 1 633 | 615 | 2 063 | 1 915 | 2 054 | 1 155 | 0 | 0 | 0 | 0 | 0 | 315 | 0 | 0 | 0 | 0 | n.s | -100,0% |
| Production de riz (2 récoltes par an) | <i>Daaf</i> | 3 724 | | 5 757 | | nd | | nd | | nd | | nd | | nd | nd | nd | | n.s | n.s |

2. Autres industries

2.1 Soldes d'opinion

L'enquête d'opinion a été réalisée auprès d'un échantillon de 32 entreprises (hors industrie agro-alimentaire) employant au total 1 202 salariés. Les soldes d'opinion sont corrigés des variations saisonnières.



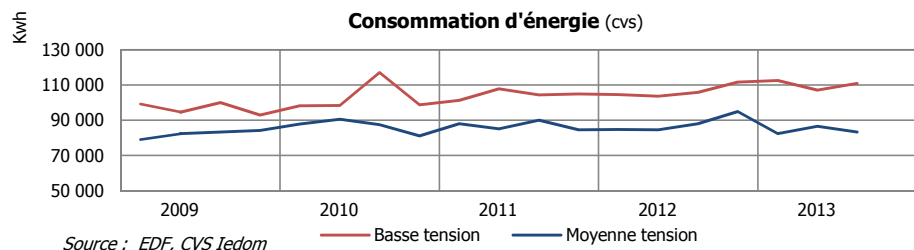
Soldes d'opinion des autres industries

Soldes d'opinion en %, CVS et centrés sur leur moyenne de longue période. Les variations de soldes sont en points.

| | 10T1 | 10T2 | 10T3 | 10T4 | 11T1 | 11T2 | 11T3 | 11T4 | 12T1 | 12T2 | 12T3 | 12T4 | 13T1 | 13T2 | 13T3 | 13T4 | T / T-1 | T / T-4 |
|-------------------------------------|-------|------|------|-------|-------|-------|-------|-------|-------|-------|-------|-------|-------|-------|-------|-------|---------|---------|
| Activité | -18,0 | 6,5 | 5,8 | 13,2 | -18,2 | -21,6 | -6,2 | 2,4 | 10,9 | 14,1 | 3,4 | 2,7 | 2,9 | -8,4 | -14,8 | -35,6 | -20,8 | -38,3 |
| Prévisions d'investissement | -1,3 | 0,4 | 24,6 | 15,1 | 4,4 | 5,2 | -1,0 | -4,7 | -10,1 | -16,6 | -17,4 | -3,2 | -3,7 | -0,6 | -11,3 | -23,6 | -12,3 | -20,4 |
| Charges | 16,0 | -0,8 | -3,0 | 5,8 | -26,8 | -7,5 | -6,4 | -14,1 | -10,6 | 0,7 | -3,8 | -3,4 | -4,8 | -9,8 | 4,5 | 13,8 | 9,3 | 17,2 |
| Trésorerie | -12,0 | -6,2 | 2,3 | -3,3 | 15,7 | 20,2 | -18,1 | 11,7 | -7,9 | -6,8 | -26,0 | -28,2 | -1,8 | -18,6 | -10,5 | -21,7 | -11,2 | 6,5 |
| Prix | -2,2 | -6,8 | -6,0 | 6,5 | 6,7 | 18,8 | 23,8 | -4,6 | 0,3 | -7,1 | -6,7 | -10,3 | -9,8 | -15,1 | -51,6 | -41,0 | 10,6 | -30,6 |
| Délais de paiement | -4,2 | 7,3 | -4,9 | -11,2 | 9,9 | 12,8 | 11,0 | 6,6 | -1,0 | -11,8 | -20,5 | -13,2 | -19,8 | -17,4 | -11,6 | -2,5 | 9,2 | 10,8 |
| Effectifs | 15,2 | 23,0 | 4,0 | 8,2 | 10,7 | -1,4 | 1,6 | 17,7 | 9,1 | 6,3 | 15,2 | 15,7 | 3,8 | 2,2 | 6,5 | 10,7 | 4,2 | -4,9 |
| Stocks de matières premières | 20,8 | 8,4 | 7,4 | -1,9 | -24,3 | 11,6 | 1,2 | -6,8 | -16,7 | -13,8 | -0,2 | -2,6 | 4,5 | 6,7 | 2,5 | 25,4 | 22,9 | 28,0 |
| Stocks de produits finis | 34,8 | 2,7 | 31,9 | -3,2 | 2,9 | 17,4 | 2,8 | -10,8 | -2,3 | -18,6 | -21,1 | -9,7 | -9,0 | 5,5 | 12,8 | 33,0 | 20,3 | 42,7 |

Source : Iedom

2.2 Indicateurs



| En kWh | 10T1 | 10T2 | 10T3 | 10T4 | 11T1 | 11T2 | 11T3 | 11T4 | 12T1 | 12T2 | 12T3 | 12T4 | 13T1 | 13T2 | 13T3 | 13T4 | T / T-1 | T / T-4 |
|--|--------|--------|---------|--------|---------|---------|---------|---------|---------|---------|---------|---------|---------|---------|---------|------|---------|---------|
| Consommation d'énergie en basse tension | 98 903 | 99 351 | 114 252 | 99 812 | 102 100 | 108 432 | 101 336 | 106 688 | 105 452 | 103 930 | 102 162 | 114 155 | 110 971 | 109 883 | 106 891 | | -2,7% | 4,6% |
| <i>Consommation d'énergie en basse tension CVS</i> | 98 290 | 98 389 | 117 053 | 98 861 | 101 285 | 107 879 | 104 479 | 104 863 | 104 498 | 103 672 | 105 801 | 111 671 | 112 534 | 107 108 | 110 948 | | 3,6% | 4,9% |
| Consommation d'énergie en moyenne tension | 84 522 | 89 339 | 87 223 | 86 050 | 84 373 | 84 426 | 89 688 | 89 451 | 80 807 | 84 413 | 87 614 | 101 771 | 78 009 | 86 506 | 83 107 | | -3,9% | -5,1% |
| <i>Consommation d'énergie en moyenne tension CVS</i> | 87 826 | 90 701 | 87 561 | 81 164 | 88 116 | 85 087 | 90 089 | 84 713 | 84 724 | 84 598 | 88 005 | 95 049 | 82 388 | 86 585 | 83 420 | | -3,7% | -5,2% |

Source : EDF

OR

| | 10T1 | 10T2 | 10T3 | 10T4 | 11T1 | 11T2 | 11T3 | 11T4 | 12T1 | 12T2 | 12T3 | 12T4 | 13T1 | 13T2 | 13T3 | 13T4 | T / T-1 | T / T-4 |
|---|-------|-------|-------|-------|-------|--------|--------|--------|--------|--------|--------|--------|-------|--------|--------|--------|---------|---------|
| Exportations (en milliers d'euros) | 6 248 | 7 596 | 6 981 | 9 538 | 8 813 | 11 546 | 12 743 | 13 214 | 14 928 | 15 650 | 14 198 | 20 569 | 7 486 | 14 415 | 11 529 | 10 811 | -6,2% | -47,4% |
| <i>Exportations</i> (en milliers d'euros CVS) | 6 887 | 6 931 | 7 467 | 9 254 | 9 367 | 10 656 | 13 381 | 13 071 | 15 429 | 14 591 | 14 931 | 20 545 | 7 907 | 13 280 | 12 347 | 10 769 | -12,8% | -47,6% |
| Exportations (en kilos) | 251 | 274 | 242 | 316 | 285 | 357 | 357 | 348 | 422 | 419 | 369 | 517 | 201 | 415 | 367 | 365 | -0,5% | -29,4% |
| <i>Exportations</i> (en kilos CVS) | 254 | 273 | 246 | 279 | 308 | 358 | 359 | 313 | 455 | 409 | 392 | 449 | 201 | 422 | 377 | 322 | -14,7% | -28,4% |
| Cours de l'once (en \$)* | 1 110 | 1 195 | 1 227 | 1 368 | 1 385 | 1 505 | 1 703 | 1 685 | 1 690 | 1 610 | 1 654 | 1 725 | 1 631 | 1 414 | 1 327 | 1 272 | -4,1% | -26,3% |

Sources : Douanes, AFD, et www.lbma.org.uk

*moyenne sur trois mois

Spatial

| | 10T1 | 10T2 | 10T3 | 10T4 | 11T1 | 11T2 | 11T3 | 11T4 | 12T1 | 12T2 | 12T3 | 12T4 | 13T1 | 13T2 | 13T3 | 13T4 | T / T-1 | T / T-4 |
|--------------------------------------|------|------|------|------|------|------|------|------|------|------|------|------|------|------|------|------|---------|---------|
| Tirs effectués (en nombre) | 0 | 2 | 1 | 3 | 1 | 2 | 2 | 2 | 2 | 1 | 3 | 4 | 1 | 3 | 2 | 1 | -50,0% | -75,0% |
| Satellites lancés (en nombre) | 0 | 4 | 2 | 6 | 1 | 4 | 4 | 5 | 4 | 2 | 6 | 7 | 2 | 8 | 4 | 1 | -75,0% | -85,7% |

Source : Arianespace

Bois et Grumes sorties de la forêt

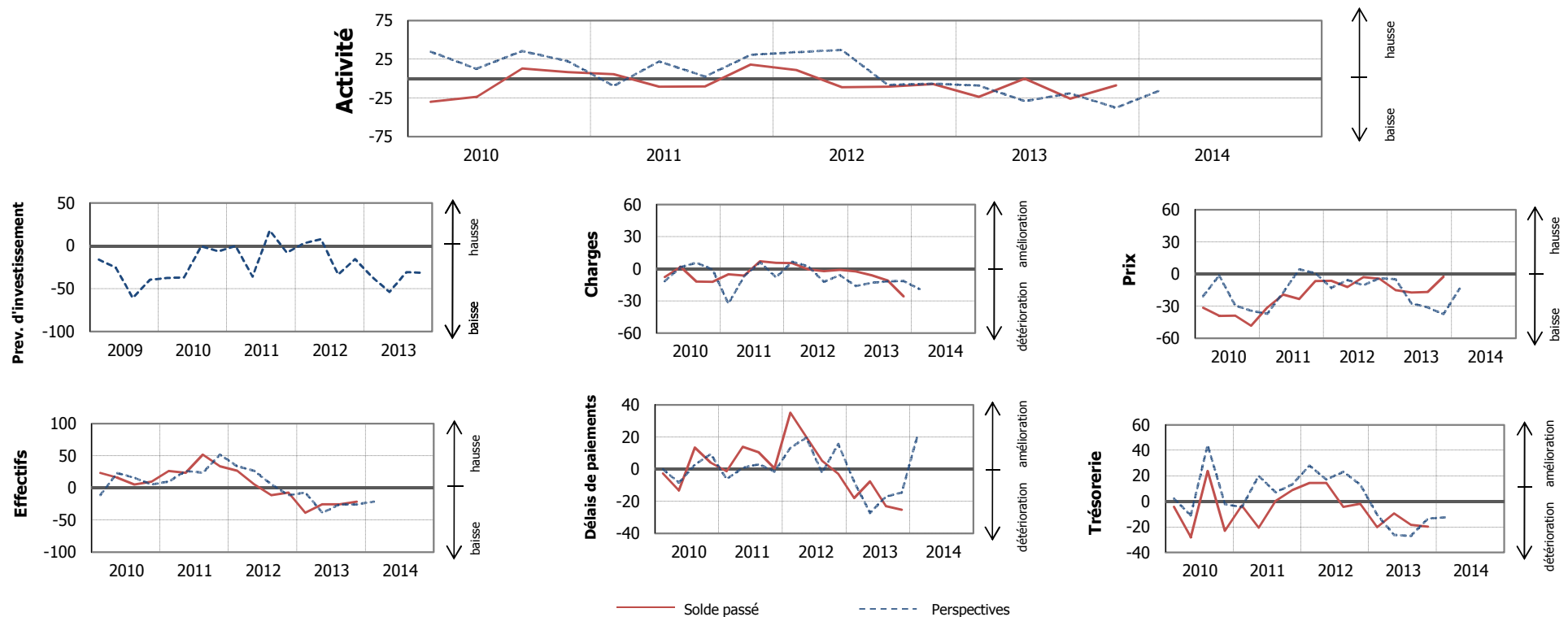
| | 10T1 | 10T2 | 10T3 | 10T4 | 11T1 | 11T2 | 11T3 | 11T4 | 12T1 | 12T2 | 12T3 | 12T4 | 13T1 | 13T2 | 13T3 | 13T4 | T / T-1 | T / T-4 |
|---|--------|--------|--------|--------|--------|--------|--------|--------|--------|--------|--------|--------|------|------|------|------|---------|---------|
| Exportations de bois (en milliers d'euros) | 736 | 528 | 570 | 603 | 725 | 640 | 396 | 483 | 626 | 581 | 841 | 682 | 607 | 663 | 445 | 473 | 6,4% | -30,6% |
| <i>Exportations de bois CVS</i> | 795 | 477 | 602 | 584 | 745 | 595 | 424 | 498 | 607 | 547 | 861 | 710 | 601 | 631 | 453 | 512 | 12,9% | -27,9% |
| Grumes (en mètres cubes) | 16 555 | 8 791 | 20 834 | 24 439 | 9 318 | 6 623 | 22 586 | 35 212 | 9 413 | 10 519 | 12 481 | 42 465 | | | | | 240,2% | 20,6% |
| <i>Grumes CVS</i> | 20 360 | 12 635 | 19 000 | 18 494 | 13 053 | 10 691 | 20 630 | 29 002 | 13 366 | 14 690 | 10 452 | 36 094 | | | | | 245,3% | 24,5% |

Sources : Douanes, ONF

3. BTP

3.1 Soldes d'opinion

L'enquête d'opinion a été réalisée auprès d'un échantillon de 19 entreprises employant au total 967 salariés. Les soldes d'opinion sont corrigés des variations saisonnières.



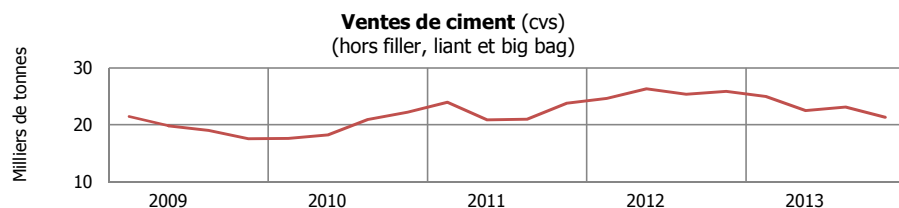
Soldes d'opinion du BTP

Soldes d'opinion en %, CVS et centrés sur leur moyenne de longue période. Les variations de soldes sont en points.

| | 10T1 | 10T2 | 10T3 | 10T4 | 11T1 | 11T2 | 11T3 | 11T4 | 12T1 | 12T2 | 12T3 | 12T4 | 13T1 | 13T2 | 13T3 | 13T4 | T / T-1 | T / T-4 |
|-------------------------------------|-------|-------|-------|-------|-------|-------|-------|------|------|-------|-------|-------|-------|-------|-------|-------|---------|---------|
| Activité | -30,0 | -23,6 | 13,3 | 8,6 | 5,7 | -10,2 | -9,8 | 18,3 | 11,1 | -11,0 | -10,2 | -7,1 | -23,6 | 0,1 | -25,8 | -8,5 | 17,3 | -1,5 |
| Prévisions d'investissement | -37,5 | -36,9 | -0,3 | -6,6 | 0,1 | -36,0 | 17,9 | -8,1 | 2,8 | 7,9 | -33,4 | -15,6 | -36,5 | -53,8 | -30,7 | -31,4 | -0,7 | -15,9 |
| Charges | -7,6 | 1,9 | -12,0 | -12,2 | -5,3 | -6,4 | 6,9 | 5,6 | 5,4 | -0,4 | -2,3 | -1,0 | -2,4 | -6,2 | -11,0 | -25,8 | -14,8 | -24,8 |
| Trésorerie | -4,1 | -28,1 | 23,8 | -23,1 | -3,2 | -20,5 | 0,5 | 9,1 | 14,4 | 14,6 | -4,2 | -1,8 | -20,1 | -9,3 | -18,2 | -19,7 | -1,5 | -17,9 |
| Prix | -31,4 | -39,0 | -38,9 | -48,4 | -31,3 | -19,3 | -23,3 | -6,5 | -6,2 | -12,2 | -2,9 | -4,4 | -15,1 | -17,3 | -16,7 | -2,4 | 14,3 | 2,0 |
| Délais de paiement | -2,6 | -13,2 | 13,4 | 4,0 | -1,3 | 14,0 | 10,4 | 0,4 | 35,1 | 20,1 | 5,2 | -2,9 | -18,0 | -7,6 | -23,0 | -25,4 | -2,4 | -22,5 |
| Effectifs | 23,3 | 15,9 | 5,2 | 9,6 | 26,3 | 23,7 | 51,8 | 33,6 | 26,6 | 5,8 | -11,3 | -7,4 | -38,7 | -25,5 | -25,6 | -21,5 | 4,1 | -14,1 |
| Stocks de matières premières | -21,5 | -3,7 | 32,8 | 1,0 | 5,1 | -8,7 | 7,1 | -7,1 | -5,0 | -32,6 | -12,4 | -18,5 | -12,4 | -19,0 | -10,3 | -9,3 | 1,0 | 9,2 |

Source : Iedom

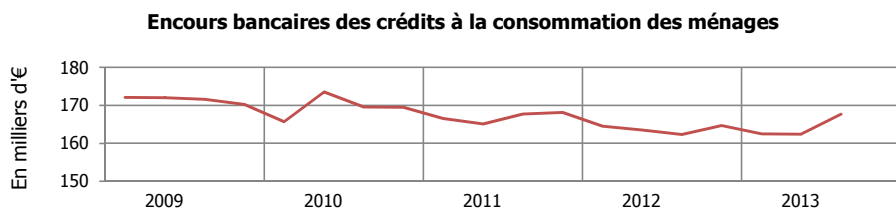
3.2 Indicateurs



Source : Ciments Guyanais

En tonnes, hors filler, liant et big bag

| | Sources | 10T1 | 10T2 | 10T3 | 10T4 | 11T1 | 11T2 | 11T3 | 11T4 | 12T1 | 12T2 | 12T3 | 12T4 | 13T1 | 13T2 | 13T3 | 13T4 | T / T-1 | T / T-4 |
|-------------------------|------------------|--------|--------|--------|--------|--------|--------|--------|--------|--------|--------|--------|--------|--------|--------|--------|--------|---------|---------|
| Ventes de ciment | Ciments Guyanais | 16 455 | 17 299 | 21 980 | 24 275 | 21 340 | 19 732 | 22 499 | 25 493 | 22 519 | 24 892 | 26 250 | 28 558 | 22 531 | 21 305 | 24 575 | 23 718 | -3,5% | -16,9% |
| Ventes de ciment CVS | Ciments Guyanais | 17 590 | 18 195 | 20 951 | 22 196 | 23 941 | 20 853 | 20 960 | 23 815 | 24 612 | 26 325 | 25 345 | 25 903 | 24 982 | 22 499 | 23 107 | 21 334 | -7,7% | -17,6% |

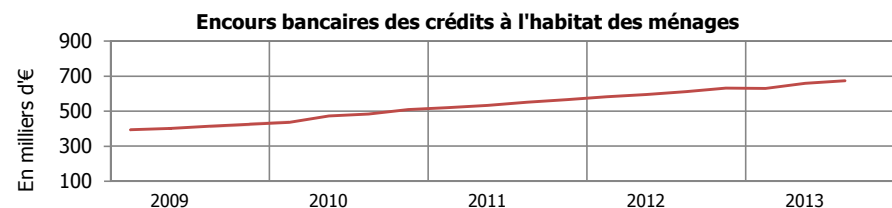


Source : Iedom / Surfi

En millions d'euros

| | 10T1 | 10T2 | 10T3 | 10T4 | 11T1 | 11T2 | 11T3 | 11T4 | 12T1 | 12T2 | 12T3 | 12T4 | 13T1 | 13T2 | 13T3 | 13T4 | T / T-1 | T / T-4 |
|--|-------|-------|-------|-------|-------|-------|-------|-------|-------|-------|-------|-------|-------|-------|-------|------|---------|---------|
| Encours bancaires des crédits à la consommation des ménages | 165,7 | 173,5 | 169,6 | 169,5 | 166,5 | 165,1 | 167,7 | 168,1 | 164,5 | 163,5 | 162,3 | 164,7 | 162,5 | 162,4 | 167,6 | | 3,2% | 3,3% |
| Encours bancaires des crédits à l'habitat des ménages | 436,6 | 472,8 | 483,8 | 509,9 | 520,6 | 533,0 | 551,5 | 565,4 | 582,8 | 594,5 | 611,2 | 630,9 | 629,2 | 658,8 | 674,0 | | 2,3% | 10,3% |

Source : Iedom / Surfi

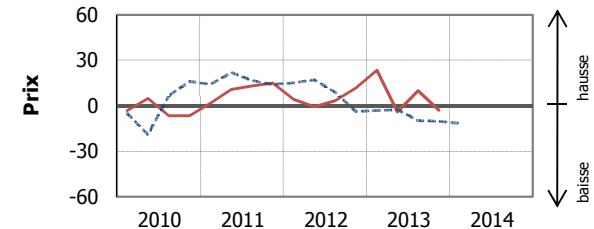
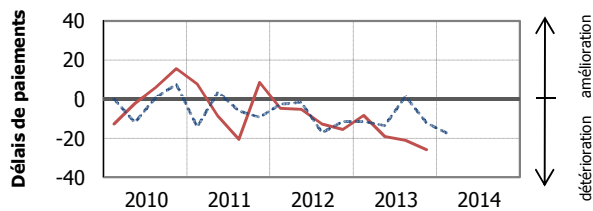
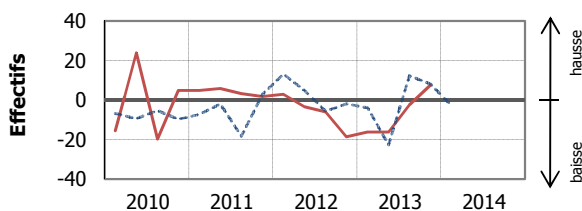
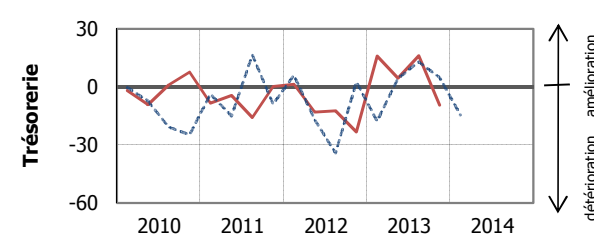
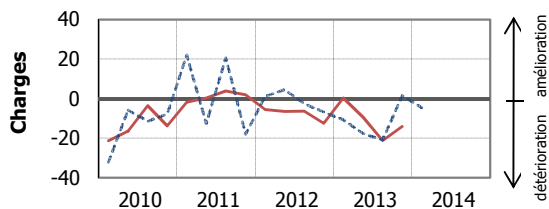
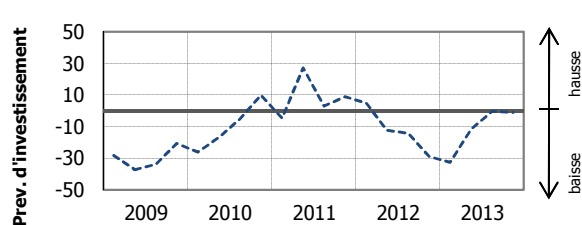
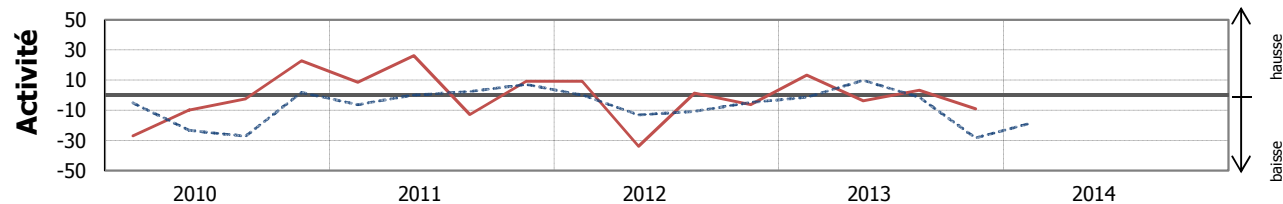


Source : Iedom / Surfi

4. Commerce

4.1 Soldes d'opinion

L'enquête d'opinion a été réalisée auprès d'un échantillon de 41 entreprises appartenant au secteur du commerce employant au total 1 126 salariés. Les soldes d'opinion sont corrigés des variations saisonnières.



— Solde passé - - - - Perspectives

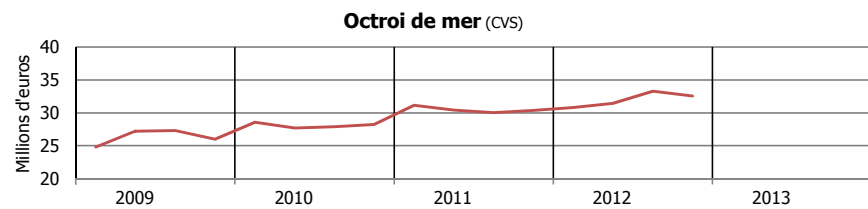
Soldes d'opinion du commerce

Soldes d'opinion en %, CVS et centrés sur leur moyenne de longue période. Les variations de soldes sont en points.

| | 10T1 | 10T2 | 10T3 | 10T4 | 11T1 | 11T2 | 11T3 | 11T4 | 12T1 | 12T2 | 12T3 | 12T4 | 13T1 | 13T2 | 13T3 | 13T4 | T / T-1 | T / T-4 |
|------------------------------------|-------|-------|-------|-------|------|------|-------|------|------|-------|-------|-------|-------|-------|-------|-------|---------|---------|
| Activité | -27,0 | -9,8 | -2,3 | 22,8 | 8,6 | 26,3 | -12,8 | 9,2 | 9,2 | -33,7 | 1,5 | -6,3 | 13,2 | -3,8 | 3,3 | -9,1 | -12,4 | -2,8 |
| Prévisions d'investissement | -26,1 | -16,7 | -5,2 | 10,0 | -4,5 | 27,2 | 3,1 | 9,1 | 5,0 | -12,2 | -14,1 | -28,8 | -32,5 | -11,5 | -0,1 | -0,9 | -0,8 | 27,9 |
| Charges | -21,4 | -16,5 | -3,6 | -13,8 | -1,8 | 0,2 | 3,8 | 1,9 | -5,5 | -6,5 | -6,4 | -12,5 | 0,3 | -9,4 | -21,2 | -14,1 | 7,1 | -1,6 |
| Trésorerie | -1,9 | -9,2 | 1,1 | 7,6 | -8,3 | -4,4 | -15,8 | 0,2 | 1,3 | -13,0 | -12,3 | -23,3 | 15,9 | 4,5 | 16,1 | -9,4 | -25,5 | 13,9 |
| Prix | -3,1 | 4,8 | -6,6 | -6,5 | 1,6 | 10,7 | 13,0 | 14,9 | 4,3 | -0,6 | 3,3 | 11,8 | 23,4 | -4,0 | 9,9 | -3,1 | -13,0 | -14,8 |
| Délais de paiement | -12,7 | -2,2 | 5,9 | 15,6 | 7,8 | -8,8 | -20,7 | 8,5 | -4,7 | -5,2 | -12,8 | -15,5 | -8,3 | -19,2 | -21,1 | -25,9 | -4,7 | -10,3 |
| Effectifs | -15,6 | 23,8 | -19,8 | 4,8 | 4,9 | 5,9 | 3,3 | 1,8 | 3,0 | -3,4 | -5,9 | -18,6 | -16,2 | -16,2 | -2,4 | 7,6 | 10,1 | 26,3 |
| Stocks de produits finis | -19,1 | 4,6 | 8,7 | 12,7 | 7,0 | 25,6 | 13,6 | -9,0 | 9,8 | -0,1 | 19,6 | 2,9 | -6,8 | 17,1 | 3,3 | -5,7 | -9,1 | -8,6 |

Source : Iedom

4.2 Indicateurs



Source : DRFIP / Trésorerie

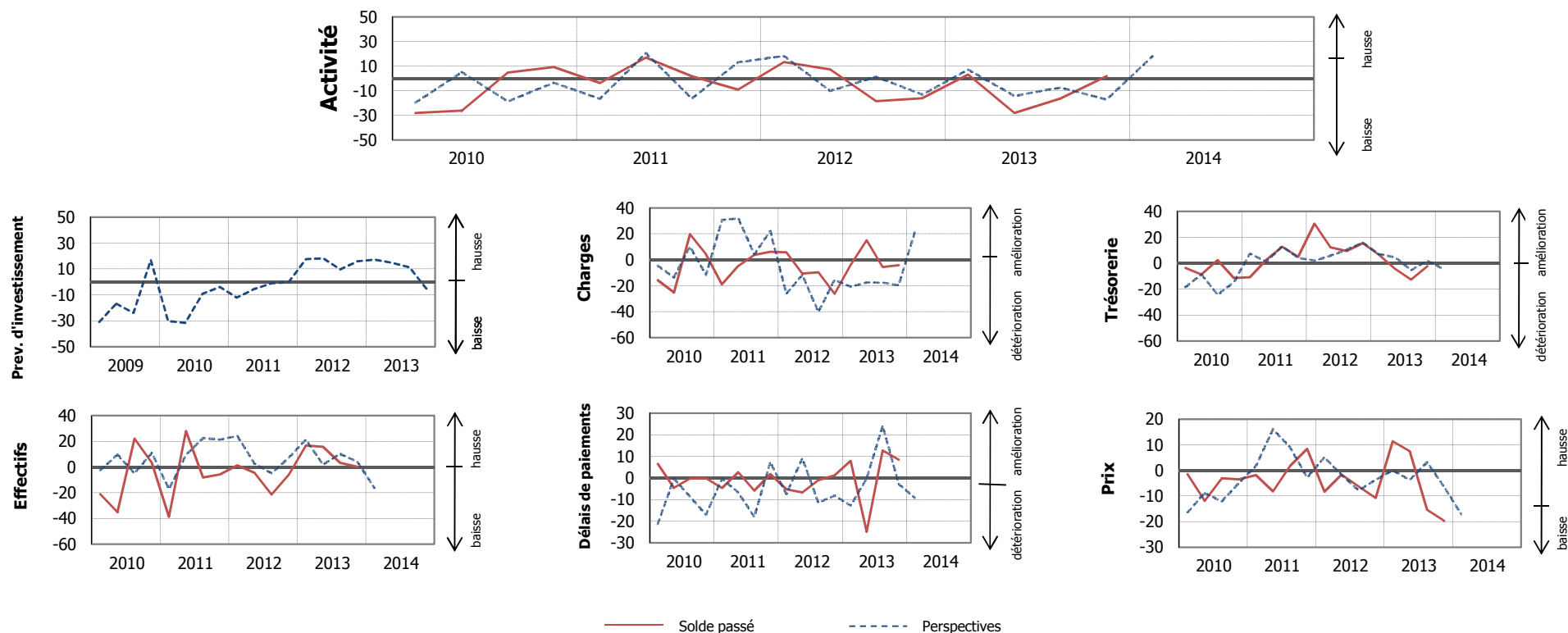
| En milliers d'euros | 10T1 | 10T2 | 10T3 | 10T4 | 11T1 | 11T2 | 11T3 | 11T4 | 12T1 | 12T2 | 12T3 | 12T4 | 13T1 | 13T2 | 13T3 | 13T4 | T / T-1 | T / T-4 |
|--------------------------|---------------|---------------|---------------|---------------|---------------|---------------|---------------|---------------|---------------|---------------|---------------|---------------|------|------|------|------|---------|---------|
| Octroi de mer | 27 186 | 26 445 | 26 954 | 31 577 | 30 139 | 28 963 | 29 150 | 33 675 | 29 787 | 30 059 | 32 537 | 35 808 | | | | | 10,1% | 6,3% |
| <i>Octroi de mer CVS</i> | <i>28 603</i> | <i>27 735</i> | <i>27 893</i> | <i>28 251</i> | <i>31 188</i> | <i>30 457</i> | <i>30 047</i> | <i>30 400</i> | <i>30 813</i> | <i>31 464</i> | <i>33 323</i> | <i>32 554</i> | | | | | -2,3% | 7,1% |

Source : DRFIP / Trésorerie

5. Services marchands

5.1 Soldes d'opinion

L'enquête d'opinion a été réalisée auprès d'un échantillon de 37 entreprises des services marchands employant au total 1 607 salariés. Les soldes d'opinion sont corrigés des variations saisonnières.



Soldes d'opinion du secteur des services marchands

Soldes d'opinion en %, CVS et centrés sur leur moyenne de longue période. Les variations de soldes sont en points.

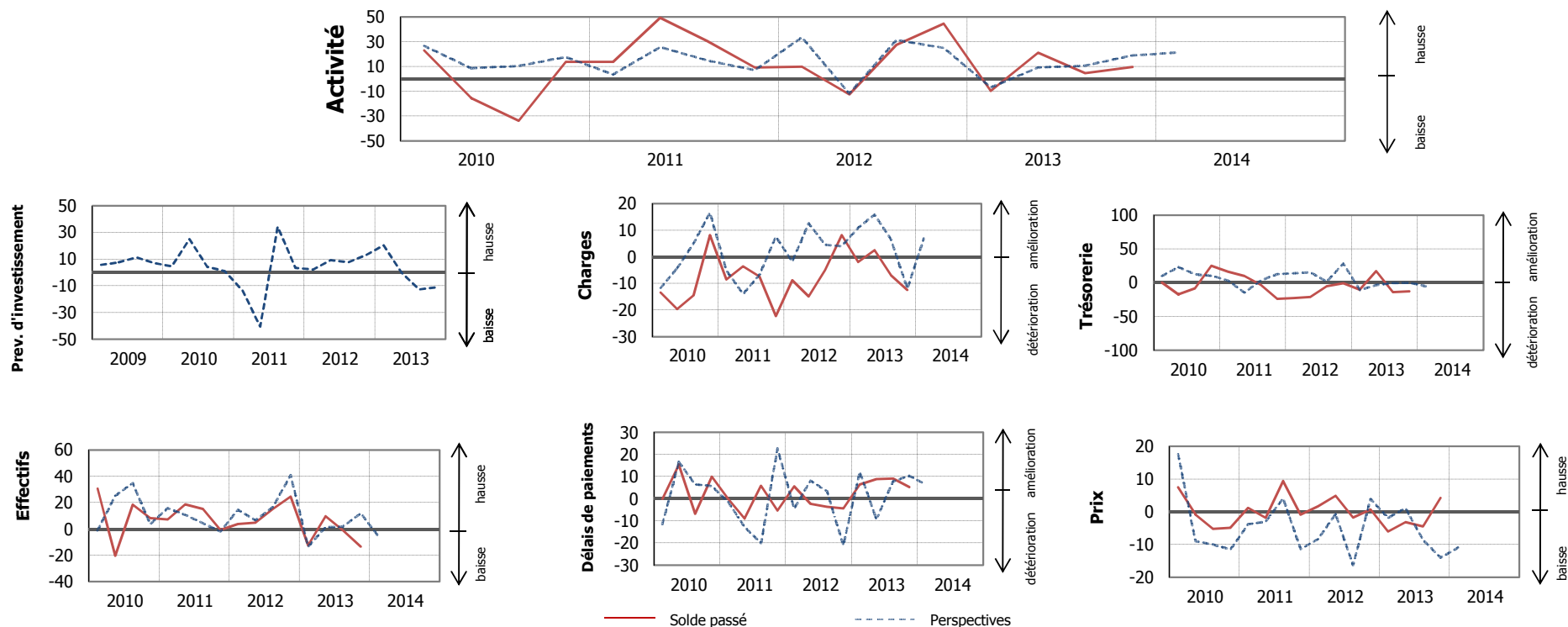
| | 10T1 | 10T2 | 10T3 | 10T4 | 11T1 | 11T2 | 11T3 | 11T4 | 12T1 | 12T2 | 12T3 | 12T4 | 13T1 | 13T2 | 13T3 | 13T4 | T / T-1 | T / T-4 |
|------------------------------------|-------|-------|------|-------|-------|------|------|------|------|-------|-------|-------|------|-------|-------|-------|---------|---------|
| Activité | -28,2 | -26,3 | 4,8 | 9,1 | -3,8 | 17,0 | 1,8 | -9,1 | 13,2 | 7,3 | -18,4 | -16,1 | 3,1 | -28,2 | -16,3 | 1,9 | 18,2 | 17,9 |
| Prévisions d'investissement | -30,2 | -31,6 | -8,9 | -3,8 | -12,1 | -5,3 | -0,9 | -0,1 | 17,8 | 18,4 | 9,8 | 16,0 | 17,2 | 15,0 | 11,5 | -5,4 | -16,9 | -21,4 |
| Charges | -15,7 | -25,1 | 19,7 | 4,4 | -18,9 | -4,8 | 3,7 | 6,3 | 5,9 | -10,7 | -9,7 | -26,2 | -3,8 | 15,1 | -5,5 | -4,2 | 1,3 | 22,0 |
| Trésorerie | -3,7 | -8,6 | 2,4 | -11,3 | -10,8 | 2,6 | 12,7 | 5,1 | 30,6 | 12,3 | 9,6 | 15,5 | 6,7 | -4,3 | -12,6 | -2,3 | 10,3 | -17,8 |
| Carnet de commandes | -14,5 | -11,1 | 27,9 | -11,4 | 16,5 | 12,5 | 10,4 | 3,1 | 8,7 | 7,2 | 5,1 | 0,3 | -3,1 | -2,0 | -5,2 | 10,0 | 15,3 | 9,7 |
| Prix | -1,5 | -11,9 | -3,1 | -3,5 | -1,8 | -8,2 | 1,7 | 8,4 | -8,3 | -1,6 | -6,2 | -10,8 | 11,4 | 7,4 | -15,4 | -19,7 | -4,4 | -9,0 |
| Délais de paiement | 6,5 | -4,5 | -0,2 | -0,2 | -4,7 | 2,7 | -5,9 | 1,8 | -5,2 | -6,8 | -1,0 | 1,2 | 7,9 | -24,9 | 12,8 | 8,5 | -4,2 | 7,3 |
| Effectifs | -21,2 | -35,1 | 22,1 | 3,3 | -38,8 | 28,0 | -8,2 | -5,7 | 1,3 | -4,6 | -21,4 | -5,8 | 16,8 | 15,7 | 3,3 | 0,2 | -3,1 | 6,1 |

Source : Iedom

6. Hôtellerie - tourisme

6.1 Soldes d'opinion

L'enquête d'opinion a été réalisée auprès d'un échantillon de 26 entreprises employant au total 462 salariés. Les soldes d'opinion sont corrigés des variations saisonnières.



Soldes d'opinion de l'hôtellerie - tourisme

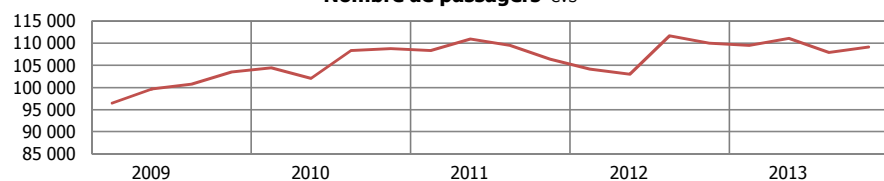
Soldes d'opinion, en %, CVS et centrés sur leur moyenne de longue période. Les variations de soldes sont en points.

| | 10T1 | 10T2 | 10T3 | 10T4 | 11T1 | 11T2 | 11T3 | 11T4 | 12T1 | 12T2 | 12T3 | 12T4 | 13T1 | 13T2 | 13T3 | 13T4 | T / T-1 | T / T-4 |
|------------------------------------|-------|-------|-------|------|-------|-------|------|-------|-------|-------|------|------|-------|------|-------|-------|---------|---------|
| Activité | 22,9 | -15,7 | -33,9 | 13,7 | 13,8 | 49,3 | 30,5 | 9,2 | 9,8 | -12,6 | 27,3 | 44,5 | -9,8 | 21,2 | 4,6 | 9,5 | 4,9 | -34,9 |
| Prévisions d'investissement | 4,6 | 25,0 | 4,3 | 1,0 | -13,4 | -40,4 | 34,2 | 3,4 | 2,3 | 9,3 | 7,7 | 13,0 | 20,3 | -0,1 | -12,8 | -11,0 | 1,8 | -24,0 |
| Charges | -13,4 | -19,6 | -14,5 | 8,2 | -8,5 | -3,5 | -7,4 | -22,2 | -8,8 | -14,9 | -5,0 | 8,2 | -1,9 | 2,5 | -6,8 | -12,4 | -5,6 | -20,6 |
| Trésorerie | -0,1 | -17,4 | -8,6 | 25,0 | 16,3 | 9,8 | -3,3 | -24,2 | -22,9 | -21,1 | -5,4 | -0,8 | -10,6 | 16,9 | -14,2 | -12,7 | 1,6 | -11,9 |
| Prix | 7,5 | -0,8 | -5,2 | -4,8 | 1,2 | -1,8 | 9,4 | -0,8 | 1,7 | 4,9 | -1,8 | 0,7 | -6,0 | -3,2 | -4,5 | 4,2 | 8,7 | 3,5 |
| Délais de paiement | -0,1 | 15,4 | -6,8 | 10,0 | -0,1 | -9,0 | 5,8 | -5,3 | 5,5 | -2,3 | -3,7 | -4,4 | 6,4 | 8,8 | 9,2 | 5,2 | -3,9 | 9,6 |
| Effectifs | 30,6 | -20,3 | 18,5 | 8,3 | 7,4 | 18,7 | 15,2 | -0,8 | 3,8 | 4,8 | 15,3 | 24,7 | -12,3 | 9,7 | -1,1 | -13,5 | -12,3 | -38,1 |

Source : Iedom

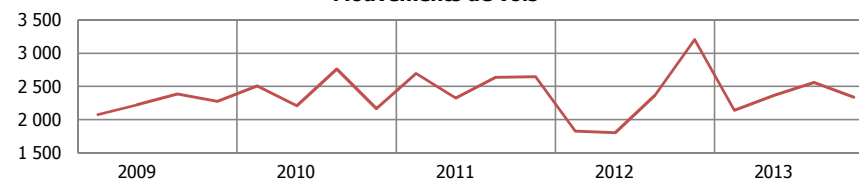
6.2 Indicateurs

Nombre de passagers CVS



Source : CCIRG / Aéroport Cayenne Félix Eboué, CVS Iedom

Mouvements de vols

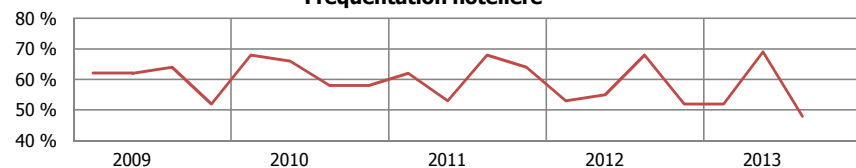


Source : CCIRG / Aéroport Cayenne Félix Eboué

| | 10T1 | 10T2 | 10T3 | 10T4 | 11T1 | 11T2 | 11T3 | 11T4 | 12T1 | 12T2 | 12T3 | 12T4 | 13T1 | 13T2 | 13T3 | 13T4 | T / T-1 | T / T-4 |
|--------------------------------|---------|---------|---------|---------|---------|---------|---------|---------|---------|---------|---------|---------|---------|---------|---------|---------|---------|---------|
| Nombre de passagers | 92 817 | 93 016 | 133 107 | 104 909 | 94 903 | 103 160 | 134 566 | 102 683 | 90 873 | 94 731 | 136 994 | 106 267 | 98 502 | 100 464 | 133 404 | 105 229 | -21,1% | -1,0% |
| <i>Nombre de passagers CVS</i> | 104 442 | 102 051 | 108 362 | 108 766 | 108 363 | 110 986 | 109 477 | 106 381 | 104 185 | 102 971 | 111 674 | 110 029 | 109 529 | 111 079 | 107 924 | 109 134 | 1,1% | -0,8% |
| Mouvements de vols | 2 506 | 2 210 | 2 764 | 2 165 | 2 696 | 2 326 | 2 637 | 2 645 | 1 826 | 1 803 | 2 365 | 3 208 | 2 139 | 2 365 | 2 561 | 2 336 | -8,8% | -27,2% |

Source : CCIRG / Aéroport Cayenne Félix Eboué

Fréquentation hôtelière



Source : Insee

Nombre de nuitées



Source : Insee, CVS Iedom

| | 10T1 | 10T2 | 10T3 | 10T4 | 11T1 | 11T2 | 11T3 | 11T4 | 12T1 | 12T2 | 12T3 | 12T4 | 13T1 | 13T2 | 13T3 | 13T4 | T / T-1 | T / T-4 |
|--|------|------|------|------|------|------|------|------|------|------|------|------|------|------|------|------|---------|---------|
| Fréquentation hôtelière (moyenne des taux, évolutions en point(s)) | 60 | 61 | 58 | 69 | 58 | 61 | 58 | 71 | 56 | 56 | 61 | 66 | 50 | 62 | 50 | | -12,0 | -11,0 |
| Nombre de nuitées (en milliers) | 77 | 80 | 83 | 92 | 76 | 87 | 82 | 101 | 78 | 78 | 89 | 100 | 73 | 93 | 79 | | -15,1% | -11,2% |
| <i>Nombre de nuitées CVS</i> | 84 | 80 | 82 | 85 | 84 | 87 | 82 | 92 | 87 | 78 | 89 | 90 | 81 | 94 | 79 | | -15,2% | -11,3% |

Source : Insee

Note méthodologique

L'évolution de la conjoncture est appréhendée au travers des résultats d'une enquête d'opinion menée auprès d'un échantillon représentatif de dirigeants d'entreprises et des données économiques se rapportant aux différents secteurs d'activité, aux entreprises et aux ménages.

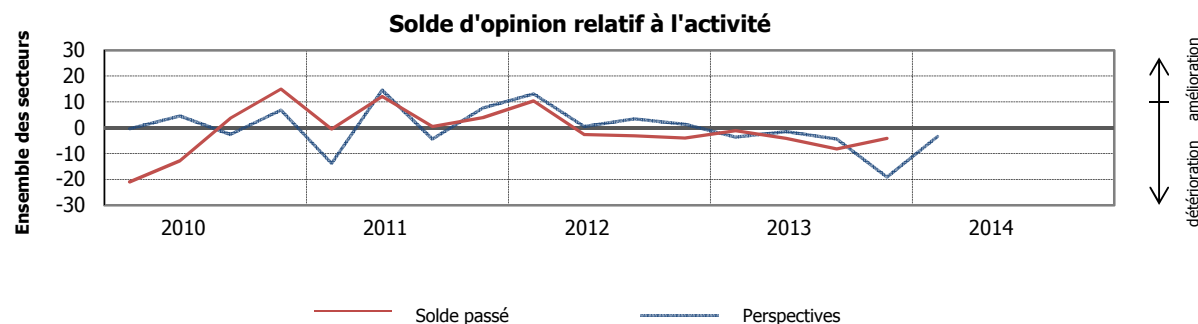
Enquête de conjoncture de l'Iedom

L'Iedom réalise chaque trimestre une enquête de conjoncture auprès d'un échantillon de 150 entreprises employant au total 4 925 salariés.

Dans cette enquête, les chefs d'entreprises sont appelés à répondre à différentes questions (activité pour le trimestre passé, perspectives d'activité pour le trimestre à venir, prévision d'investissement...) selon trois modalités : "en hausse", "stabilité" ou "en baisse". Les réponses des chefs d'entreprises sont ensuite agrégées sous la forme de soldes d'opinion. Calculés pour chacune des questions de l'enquête, ils correspondent à la différence entre le pourcentage de chefs d'entreprises répondant positivement à la question posée et le pourcentage de chefs d'entreprises ayant répondu négativement.

Deux critères sont utilisés pour classer les entreprises interrogées : leur secteur d'activité et leur taille (en terme d'effectifs salariés). Cela permet de tenir compte, dans le calcul des soldes d'opinion, de l'importance de l'entreprise (en terme d'effectifs) en fonction de sa taille et du secteur concerné.

Les soldes d'opinion ne doivent pas être interprétés directement comme représentatifs du taux de croissance de la variable à laquelle ils se réfèrent. En effet, les soldes d'opinion sont des nombres abstraits : on ne peut les interpréter qu'en référence aux soldes antérieurs ou à leur moyenne de longue période. Ils sont donc représentés dans les graphiques et les tableaux centrés sur leur moyenne et, généralement, commentés en évolution. Par ailleurs, certains chefs d'entreprises omettent d'éliminer la saisonnalité, ce qui rend souvent nécessaire l'observation de la série corrigée des variations saisonnières (CVS) pour apprécier correctement les évolutions.

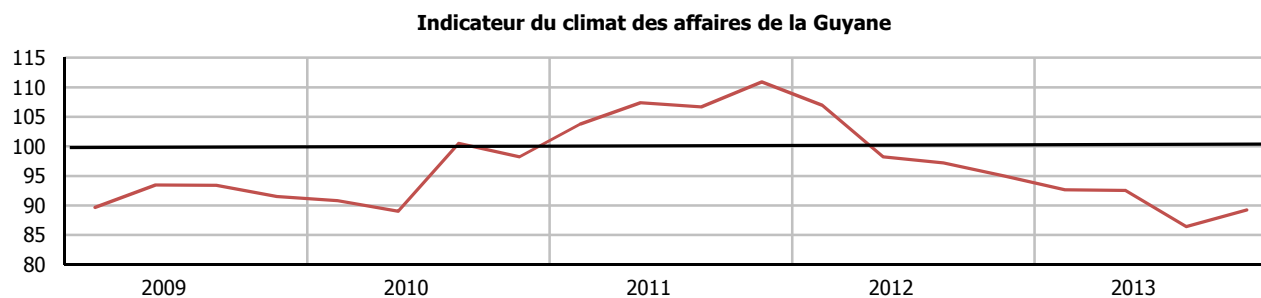


Moyenne de longue période des soldes d'opinion de l'ensemble des secteurs

| | Ensemble des secteurs | Secteur primaire | Autres industries | BTP | Commerce | Services marchands | Tourisme - hôtellerie |
|-------------------------------------|------------------------------|-------------------------|--------------------------|------------|-----------------|---------------------------|------------------------------|
| Activité | 4,3 | -1,2 | -3,2 | 4,5 | 4,0 | 15,9 | -0,3 |
| Investissement | 1,8 | 2,9 | 9,2 | -8,9 | -1,1 | 8,0 | 8,9 |
| Charges | -9,9 | -12,4 | -11,4 | -12,5 | -5,7 | -10,8 | -7,9 |
| Trésorerie | -22,7 | -26,8 | -16,8 | -33,7 | -23,7 | -19,9 | -5,9 |
| Carnet de commandes | -22,6 | -33,1 | so | so | so | -12,2 | so |
| Prix | -2,9 | -6,9 | 2,6 | -11,6 | 0,3 | -4,8 | 9,5 |
| Délais de paiement | -27,4 | -19,3 | -27,5 | -43,8 | -23,0 | -28,3 | -7,6 |
| Effectifs | 0,7 | -1,4 | -2,2 | -4,8 | 3,6 | 10,5 | -6,8 |
| Stocks de matières premières | 6,0 | 20,7 | 4,7 | 2,7 | so | so | so |
| Stocks de produits finis | 6,2 | -33,1 | -0,9 | so | 18,2 | so | so |

Indicateur synthétique du climat des affaires (ICA)

Dans le cadre de l'amélioration de l'information conjoncturelle diffusée sur les économies d'outre-mer, l'Iedom et l'IEOM ont élaboré un indicateur synthétique du climat des affaires. Cet indicateur, établi à partir des résultats de l'enquête trimestrielle de conjoncture au moyen d'une analyse en composante principale, a pour objectif de résumer le maximum de l'information contenue dans chacune des questions de l'enquête de conjoncture. Afin d'en faciliter sa lecture, il est centré autour de 100 (moyenne de longue période) et, a un écart-type de 10.



Source : enquête de conjoncture Iedom, données trimestrielles

Normalisé de moyenne 100 et d'écart-type 10

L'indicateur du climat des affaires s'interprète de la manière suivante : plus il est élevé, meilleure est la perception de la conjoncture par les chefs d'entreprise. Un niveau supérieur à 100 signifie que l'opinion des chefs d'entreprises interrogés sur la conjoncture est jugée favorable car supérieure à la moyenne de longue période.

Pour plus d'informations sur l'indicateur du climat des affaires se référer à la note de l'Institut « Un nouvel indicateur pour aider au diagnostic conjoncturel dans l'outre-mer » parue en mars 2010 et téléchargeable gratuitement sur le site www.Iedom.fr sur le lien http://www.Iedom.fr/IMG/pdf/note_institut_ica_032010.pdf

Compréhension des tableaux et graphiques des indicateurs économiques

L'Iedom utilise pour réaliser son bulletin de conjoncture trimestriel :

- des données économiques quantitatives issues de sources administratives (Insee, Douanes etc..) se rapportant aux différents secteurs d'activité et différents secteurs institutionnels (entreprises, ménages...) ainsi qu'à des grandeurs macro-économiques (prix, emploi, commerce extérieur).
- des données monétaires issues des déclarations des établissements de crédit traitées par l'Iedom.

Les indicateurs se rapportant aux secteurs économiques, aux entreprises et à la demande des ménages, ainsi que les principaux indicateurs macro-économiques (emploi, SMG...), figurent sous forme de tableaux selon des fréquences trimestrielles.

Certains indicateurs sont représentés sous forme de graphique sur les 5 dernières années selon des fréquences mensuelles ou trimestrielles.

Les données représentées sont, en général, corrigées des variations saisonnières

Lorsque l'analyse d'une série de données révèle une saisonnalité, celle-ci fait l'objet d'un traitement. On dit qu'elle est corrigée des variations saisonnières (CVS). Le traitement peut être effectué par l'organisme producteur des données, dans ce cas seule la série CVS est reprise dans cette publication. Si la série fournie par le producteur n'est pas désaisonnalisée, le traitement est effectué par l'Iedom (méthode Arima X-12) ; dans ce cas, la série sera présentée sous sa forme brute et sous sa forme CVS.

INSTITUT D'ÉMISSION DES DÉPARTEMENTS D'OUTRE-MER
8, rue Christophe Colomb - BP 6016 - 97 306 Cayenne CEDEX

Téléphone : 05 94 29 36 50 – Télécopie : 05 94 30 03 76

direction@iedom-guyane.fr
[Site Internet : www.iedom.fr](http://www.iedom.fr)

Directeur de la publication : **Nicolas de SEZE**
Responsable de la rédaction : **Fabrice DUFRESNE**
Rédacteur : **Claude VERO**
Editeur : IEDOM
Achévé d'imprimer : Mars 2014